



PULSO BURSÁTIL

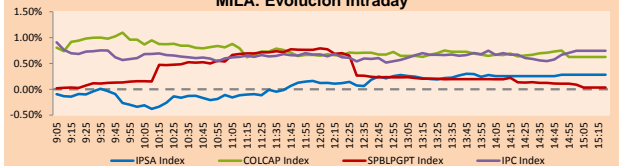
Lima, 1 de octubre de 2018

MILA

Principales índices	Cierre	1 D	5 D	1 M	YTD	Cap. Burs. (US\$ bill)
▲ IPSA (Chile)	5,298.38	0.28%	-1.62%	0.53%	-4.78%	174.52
▲ IGPA (Chile)	26,949.41	0.24%	-1.26%	1.35%	-3.69%	234.80
▲ IGBC (Colombia)	12,556.99	0.75%	1.56%	2.47%	9.40%	118.70
▲ COLCAP (Colombia)	1,512.97	0.46%	1.38%	-1.93%	-0.04%	122.28
▲ S&P/BVL (Perú)*	19,570.45	0.03%	-0.02%	0.65%	-2.02%	110.97
▲ S&P/BVL SEL (Perú)	359.53	0.31%	0.65%	-0.26%	-2.31%	84.72
▼ S&P/BVL LIMA 25	27,111.26	-0.39%	0.32%	-2.37%	-11.88%	92.48
▲ IPC (México)	49,841.47	0.68%	0.86%	0.59%	0.99%	317.22
▼ S&P MILA 40	680.23	-0.21%	0.50%	2.64%	-6.70%	309.86

* Cap. Bursátil del cierre anterior *Leyenda: Variación 1D: 1 Día; 5D: 5 Días; 1M: 1 Mes; YTD: Var. % 31/12/17 a la fecha

MILA: Evolución Intraday

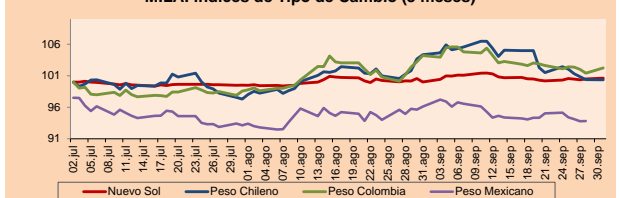


Fuente: Bloomberg

Monedas	Precio	1D*	5D*	30 D*	YTD*
▲ Nuevo Sol (PEN)	3,3081	0.12%	0.25%	0.62%	2.17%
▼ Peso Chileno (CLP)	656.650	-0.03%	-2.04%	-3.82%	6.70%
▲ Peso Colombiano (COP)	2,996.13	0.81%	0.13%	-1.88%	0.31%
▲ Peso Mexicano (MXN)	18.725	0.03%	-1.28%	-1.89%	-4.75%

*Leyenda: Variación 1D: 1 Día; 5D: 5 Días; 1M: 1 Mes; YTD: Var. % 31/12/17 a la fecha

MILA: Índices de Tipo de Cambio (3 meses)

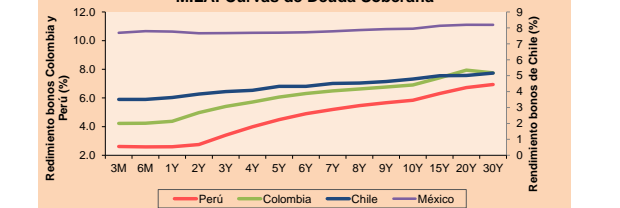


Base: 02/07/18=100
Fuente: Bloomberg

Renta Fija

Instrumento	Moneda	Precio	Bid Yield (%)	Ask Yield (%)	Duración
PERU 7.125 03/30/19	USD	102.459	2.08	2.06	0.48
PERU 7.35 07/21/25	USD	122.563	3.61	3.55	5.47
PERU 4.125 08/25/27	USD	103.052	3.74	3.69	7.42
PERU 8.75 11/21/33	USD	148.001	4.40	4.36	9.48
PERU 6.55 03/14/37	USD	126.344	4.46	4.43	11.21
PERU 5.625 11/18/2050	USD	118.441	4.55	4.52	15.94
CHILE 2.25 10/30/22	USD	96.992	3.33	3.24	3.82
CHILE 3.875 08/05/20	USD	101.593	3.06	2.89	1.76
COLOM 7.375 03/18/19	USD	102.015	3.01	2.82	0.45
COLOM 11.75 02/25/20	USD	111.478	3.35	3.17	1.30
COLOM 11.85 03/09/28	USD	155.103	4.62	4.55	6.48
COLOM 10.375 01/28/33	USD	152.472	5.19	5.11	8.68
COLOM 7.375 09/18/37	USD	126.203	5.20	5.17	11.16
COLOM 6.125 01/18/41	USD	113.146	5.15	5.11	12.64
MEX 4 10/02/23	USD	100.725	3.87	3.81	4.50
MEX5.55 01/45	USD	106.101	5.137	5.112	14.05

MILA: Curvas de Deuda Soberana



Fuente: Bloomberg

Renta Variable

Más subieron	Bolsa	Mon.	Precio	▲ %
ESVAL-C	Santia.	CLP	0.02	15.00
BANMEDICA	Santia.	CLP	2127.20	12.08
CAUCHOI1	Lima	PEN	1.10	6.80
DNT	Lima	USD	0.05	4.00
BUENAV1	Lima	PEN	44.70	3.95

Más bajaron	Bolsa	Mon.	Precio	▼ %
COLO COLO	Santia.	CLP	290.00	-7.64
ATACOCB1	Lima	PEN	0.42	-6.25
SCCO	Lima	USD	42.85	-3.71
ETB	Colomb.	COP	323.00	-3.29
VOLCABC1	Lima	PEN	0.75	-2.60

Por Monto Negociado

ECOPETROL	Bolsa	Monto (US\$)
ECOPETROL	Colomb.	15,048,886
SQM-B	Santia.	10,610,470
COPEC	Santia.	10,152,028
BSANTANDER	Santia.	7,599,569
CMPC	Santia.	6,315,518

Por Volumen

ESVAL-C	Bolsa	Volumen
ESVAL-C	Santia.	250,085,192
VAPORES	Santia.	97,990,306
BSANTANDER	Santia.	94,938,717
CHILE	Santia.	33,980,940
COLBUN	Santia.	22,908,646

MILA

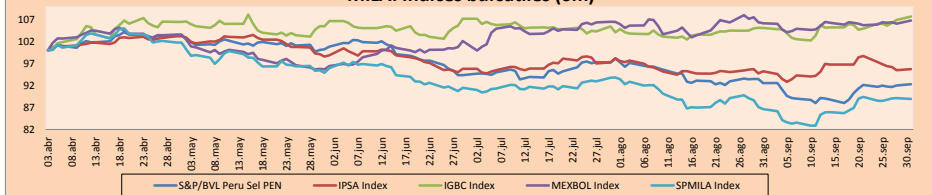
Perú: El Índice General de la BVL de Perú terminó la sesión de hoy con un resultado positivo de +0.03%. El índice mantiene una tendencia negativa acumulada anual de -2.02% en moneda local, mientras que el rendimiento ajustado en dólares asciende a -4.10%. Luego, el S&P/BVL Perú SEL obtuvo un rendimiento positivo de +0.31%, mientras que el S&P/BVL LIMA 25 disminuyó en -0.39%. El PEN spot llegó a S/3.3081.

Chile: El índice IPSA terminó la jornada con un rendimiento positivo de +0.28%. Los sectores del índice con los resultados más positivos fueron Materiales (+1.24%) e Inmobiliario (+0.75%). Por otro lado, los valores con los resultados más altos fueron Embotelladora Andina SA (+2.89%) y CAP SA (+2.10%).

Colombia: El índice COLCAP cerró la sesión con resultados positivos de +0.46%. Los sectores con mayor rendimiento fueron Energía (2.98%) e Industriales (+0.21%). Además, las acciones con rendimientos más altos Canacol Energy Ltd (+3.05%) y Ecopetrol SA (+2.98%).

México: El índice IPC de México cerró la jornada de hoy con un rendimiento positivo de +0.68%. Los sectores del índice que generaron los resultados más positivos fueron Servicios de Telecomunicación (+1.12%) y Financiero (+0.96%). Finalmente, las acciones con los rendimientos más altos fueron Banco Santander México SA (+4.87%) y Promotora y Operadora de Infra (+2.88%).

MILA: Índices bursátiles (6m)

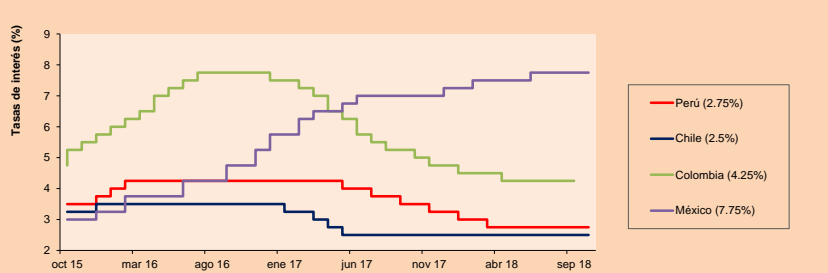


Base: 04/04/18=100
Fuente: Bloomberg

ETFs

	Mon.	Cierre	1D	5D	30 D	YTD	Bolsa
▲ iShares MSCI All Peru Capped	USD	37.1	0.49%	0.35%	0.38%	-9.47%	NYSE Arca
▲ iShares MSCI Chile Capped	USD	45.31	0.00%	-0.74%	-4.55%	-13.13%	Cboe BZX
▲ Global X MSCI Colombia	USD	19.94	0.80%	1.38%	-0.57%	-3.44%	NYSE Arca
▲ iShares MSCI Mexico Capped	USD	51.61	0.74%	2.20%	2.52%	4.71%	NYSE Arca
▲ iShares MSCI Emerging Markets	USD	42.93	0.02%	0.44%	-0.56%	-8.89%	NYSE Arca
▲ Vanguard FTSE Emerging Markets	USD	41.1	0.24%	-0.44%	-2.24%	-10.48%	NYSE Arca
▼ iShares Core MSCI Emerging Markets	USD	51.77	-0.02%	0.47%	-1.03%	-9.02%	NYSE Arca
▲ iShares JP Morgan Emerging Markets Bonds	USD	59.31	0.02%	0.99%	0.24%	-2.39%	Cboe BZX
▼ Morgan Stanley Emerging Markets Domestic	USD	6.77	0.45%	0.15%	0.15%	-12.08%	New York

MILA: Tasas de Referencia de Política Monetaria



Fuente: Bloomberg

Coordinador Laboratorio de Mercado de Capitales: Economista Bruno Bellido
Apoyo: Lith Fernandez, Samuel Machacay, Maria Pia Quijano, Jorge Retamozo.
email: pulsobursatil@ulima.edu.pe
facebook: www.facebook.com/pulsobursatil.ul
Teléfonos: 4376767 Anexos: 35340 - 35310.



PULSO BURSÁTIL

MUNDO

Principales índices	Cierre	1 D*	5 D*	1 M*	YTD*	Cap. Burs. (US\$ Mill.)
▲ Dow Jones (EEUU)	26,651.21	0.73%	0.34%	2.64%	7.82%	7,379,716
▲ Standard & Poor's 500 (EEUU)	2,924.59	0.36%	0.18%	0.80%	9.39%	25,540,478
▼ NASDAQ Composite (EEUU)	8,037.30	-0.11%	0.55%	-0.89%	16.43%	12,584,274
▲ Stoxx EUROPE 600 (Europa)	383.94	0.20%	0.47%	0.44%	-1.35%	8,978,615
▲ DAX (Alemania)	12,339.03	0.75%	-0.10%	-0.20%	-4.48%	986,990
▼ FTSE 100 (Reino Unido)	7,495.67	-0.19%	0.50%	0.85%	-2.50%	1,602,805
▲ CAC 40 (Francia)	5,506.82	0.24%	0.56%	1.85%	3.66%	1,405,367
▲ IBEX 35 (España)	9,407.00	0.19%	-1.11%	0.08%	-6.34%	507,483
▼ MSCI AC Asia Pacific Index	164.96	-0.23%	-0.37%	-0.38%	-5.09%	17,952,368
▲ HANG SENG (Hong Kong)	27,788.52	0.26%	1.13%	-0.36%	-7.12%	2,626,236
▲ SHANGHAI SE Comp. (China)	2,821.35	1.06%	3.37%	3.53%	-14.69%	4,386,758
▲ NIKKEI 225 (Japón)	24,245.76	0.52%	1.57%	6.04%	6.50%	3,588,089
▼ BOVESPA (Brasil)	78,623.66	-0.91%	0.82%	2.54%	2.91%	602,834
▼ MERVAL (Argentina)	32,584.94	-2.62%	-1.74%	11.24%	8.38%	96,697

*Leyenda: Variación 1D: 1 Día; 5D: 5 Días; 1M: 1 Mes; YTD: Var.% 31/12/17 a la fecha

Renta Variable

Alemania (Acciones del DAX Index)

Más subidor Mon.	Precio	▲ %	Bolsa
LINU GY	EUR 216.4	6.23	Xetra
FME GY	EUR 91.42	3.21	Xetra
WDI GY	EUR 192.45	3.08	Xetra
IFX GY	EUR 19.99	2.15	Xetra

Más bajador	Mon.	Precio	▼ %	Bolsa
LHA GY	EUR	20.74	-1.98	Xetra
RWE GY	EUR	20.96	-1.36	Xetra
DBK GY	EUR	9.713	-1.17	Xetra
BAYN GY	EUR	75.84	-0.88	Xetra

Europa (Acciones del STOXX EUROPE 600)

Más subidor Mon.	Precio	▲ %	Bolsa
LINU GY	EUR 216.4	6.23	Xetra
INDV LN	GBP 193.25	4.94	Londres
MONC IM	EUR 38.8	4.58	Borsa Italiana
WAF GY	EUR 110.1	4.41	Xetra

Más bajador	Mon.	Precio	▼ %	Bolsa
RYA IJ	EUR	11.48	-12.50	Dublin
EZJ LN	GBP	1222	-7.00	Londres
BAMI IM	EUR	2.001	-5.75	Borsa Italiana
TIT IM	EUR	0.4953	-5.30	Borsa Italiana

Panorama Mundial:

Estados Unidos:

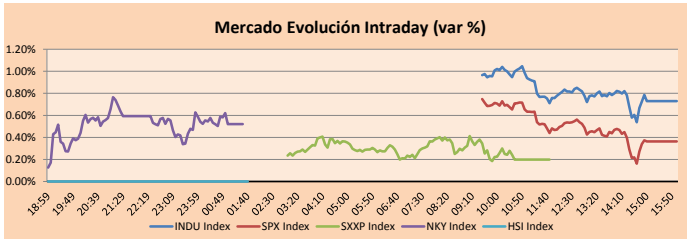
El mercado de valores estadounidense finalizo la jornada con resultados positivos, luego de que EEUU y Canadá llegaron a un pacto para delimitar el nuevo acuerdo comercial trilateral denominado "El Acuerdo de México y Estados Unidos con Canadá" (USMCA por sus siglas en inglés) que reemplazara al TLCAN. El mercado reaccionó positivamente a la noticia al considerar que el nuevo acuerdo no tiene tantos impactos negativos como se daba por descontado. El gobierno canadiense mantuvo una postura firme de negociación hasta el final, lo que generó que fuera excluido por 5 semanas de las conversaciones entre los 3 países. Como parte del acuerdo final, Canadá aceptó conceder acceso limitado al mercado de lácteos canadienses a EEUU, un acceso similar al que Canadá se había comprometido en el fallido TPP. El S&P 500 cerró con una variación de +0.36% en una sesión en la que 241 empresas que componen al índice vieron caer los precios de sus acciones. En lo que respecta al índice DJIA este avanzó un 0.73%, impulsado por las acciones de gigante industrial Boeing (+2.79%) que se encuentra a menos de un dólar de su máximo precio en un año y que ha rendido un 53% en ese periodo.

Europa:

El mercado de valores europeo finalizo la jornada de hoy con resultados positivos entre sus principales índices. El mercado se vio impulsado por el nuevo acuerdo comercial trilateral entre México, EEUU y Canadá, que ayudo a aliviar el pesimismo sobre el panorama del comercio mundial, mientras las acciones italianas continuaron su caída del viernes, luego que altos oficiales de UE opinaran sobre el presupuesto propuesto por Italia. En otras noticias, las acciones de la empresa Ryanair, la mayor aerolínea de bajo costo, cayeron un 12.81% luego de informar que el incremento del precio del petróleo y huelgas en cinco países europeos han tenido un impacto mayor al esperado en las ganancias. Otras compañías aéreas también tuvieron un desempeño negativo, entre ellas destacan: Easyjet (-4.1%), Air France-KLM (-2.6%) e IAG (-1.4%) empresa propietaria de British Airways. El vicepresidente de la Comisión Europea, Valdis Dombrovskis, afirmó que su perspectiva inicial es que el plan de presupuesto italiano contraviene las reglas de la UE. Esta postura impacto sobre el FSTE MIB (-0.49%) que al iniciar la sesión era uno de los índices europeos con mejor desempeño. La decisión del gobierno de ampliar su déficit también genero una subida de la tasa de interés de los bonos italianos.

Asia:

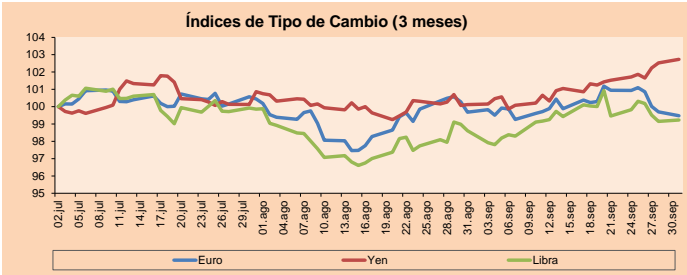
El mercado asiático cerró la sesión con resultados mixtos entre sus principales índices, en una jornada marcada por el feriado "Día Nacional" en China. La Bolsa de Valores de Shanghai y la de Shenzhen se encontraron cerradas desde el 1 hasta el 5 de octubre por las celebraciones. El mercado japonés culminó la sesión al alza, el índice de referencia japonés, el Nikkei 225 (+0.52%), cerró en 24,245.76 puntos, lo que sitúa al benchmark en su mayor nivel en 27 años. El mercado fue impactado positivamente por el debilitamiento del yen, lo que ayudo a mejorar las perspectivas de ingreso de empresas exportadoras y por la noticia del acuerdo entre Canadá y EEUU, que mantendrá al TLCAN como un pacto trilateral. La moneda nipona se encuentra a su menor nivel en 11 meses, a un precio de 113.94 yenes por dólar al cierre del mercado japonés. La encuesta trimestral de sentimiento empresarial, "tankan", elaborada por el Banco de Japón y publicada el lunes, señala que los grandes manufactureros estimaban un tipo de cambio de 107.4 yenes por dólar, para el periodo financiero 2018/2019. La revisión del estimado de tipo de cambio permitiría que las compañías que repatrian sus ingresos, puedan actualizar sus estimados de ganancias al alza.



Fuente: Bloomberg

Monedas	Precio	1 D*	5 D*	1 M*	YTD*
▼ Euro	1,1578	-0.22%	-1.45%	-0.21%	-3.56%
▲ Yen	113.9300	0.20%	1.00%	2.61%	1.10%
▲ Libra Esterlina	1,3042	0.08%	-0.59%	0.63%	-3.49%
- Yuan	6.8688	0.00%	0.17%	0.55%	5.57%
▼ Dólar de Hong Kong	7.8271	-0.01%	0.20%	-0.28%	0.17%
▼ Real Brasileño	4.0187	-0.76%	-1.75%	-0.87%	21.47%
▼ Peso Argentino	39.4798	-4.42%	5.83%	7.04%	111.99%

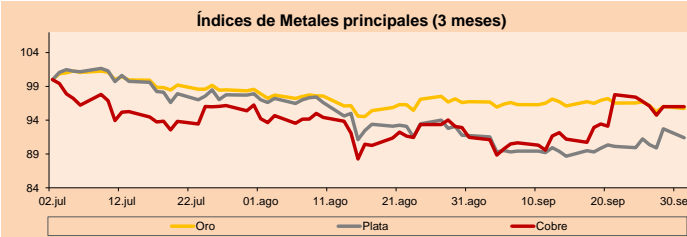
*Leyenda: Variación 1D: 1 Día; 5D: 5 Días; 1M: 1 Mes; YTD: Var.% 31/12/17 a la fecha



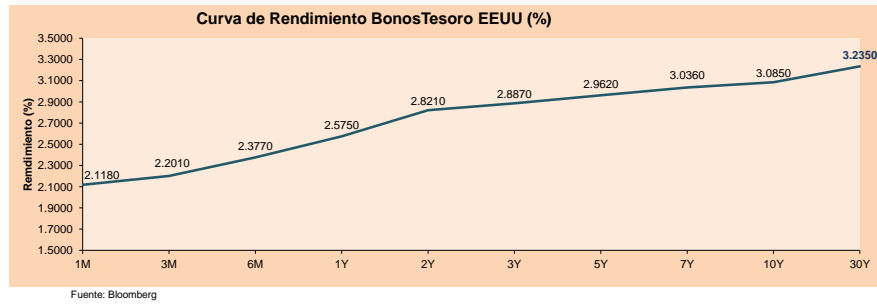
Base: 02/07/18=100
Fuente: Bloomberg

Commodities	Precio	1 D*	5 D*	1 M*	YTD*
▼ Oro (US\$ Oz. T) (LME)	1,189.03	-0.29%	-0.84%	-1.03%	-8.75%
▼ Plata (US\$ Oz. T) (LME)	14.49	-1.42%	1.64%	-0.35%	-14.47%
- Cobre (US\$ TM) (LME)	6,263.50	0.00%	-1.44%	4.95%	-13.09%
- Zinc (US\$ TM) (LME)	2,658.50	0.00%	3.77%	7.99%	-20.34%
▲ Petróleo WTI (US\$ Barril) (NYM)	75.30	2.80%	4.47%	8.55%	28.98%
- Estanto (US\$ TM) (LME)	18,860.00	0.00%	-0.68%	-1.01%	-6.15%
- Plomo (US\$ TM) (LME)	2,022.75	0.00%	-0.60%	-1.69%	-18.59%
- Molibdeno (US\$ TM) (LME)	24,891.00	0.00%	0.00%	-0.03%	59.17%
▲ Azúcar #11 (US\$ Libra) (NYB-ICE)	11.61	3.66%	3.38%	1.66%	-26.00%
▼ Cacao (US\$ TM) (NYB-ICE)	1,990.00	-3.26%	-10.96%	-14.81%	2.52%
▼ Café Arábica (US\$ TM) (NYB-ICE)	102.20	-0.24%	3.76%	0.39%	-25.24%

*Leyenda: Variación 1D: 1 Día; 5D: 5 Días; 1M: 1 Mes; YTD: Var.% 31/12/17 a la fecha



Base: 02/07/18=100
Fuente: Bloomberg



Coordinador Laboratorio de Mercado de Capitales: Economista Bruno Bellido
Apoyo: Lith Fernandez, Samuel Machacuay, Maria Pia Quijano, Jorge Retamozo
email: pulsobursatil@ulima.edu.pe
facebook: www.facebook.com/pulsobursatil.ul
Teléfonos: 4376767 Anexos: 35340 - 35310

PULSO BURSÁTIL

LIMA

Acciones

	Valor	Moneda	Precio	1D*	5D*	30D*	YTD*	Frecuencia	Volumen (US\$)	Beta	Dividend Yield (%)	Price Earning	Capitalización Bursátil (M US\$)	Sector Económico*	Participación Índice	
-	ALICORC1 PE**	S/.	10.55	0.00%	2.83%	-3.21%	-0.47%	100.00%	512,262	0.69	2.27	19.01	2,721.25	Industrial	3.53%	
▼	ATACOCB1 PE**	S/.	0.42	-6.25%	0.24%	7.69%	-38.24%	100.00%	4,334	2.04	0.00	-	119.95	Mineras	1.02%	
▼	BACKUS1 PE**	S/.	22.49	-0.04%	0.18%	2.13%	22.16%	70.00%	2,189	0.39	4.94	9.16	8,993.10	Industriales	0.82%	
▲	BAP PE**	US\$	226.51	1.57%	0.90%	4.45%	8.90%	100.00%	163,412	1.07	4.04	-	18,066.77	Diversas	5.82%	
▲	BVN PE**	US\$	13.44	1.05%	-0.07%	7.52%	-4.82%	95.00%	5,367	1.65	0.43	-	3,698.94	Mineras	5.88%	
▲	CASAGRC1 PE**	S/.	4.00	3.90%	5.26%	2.56%	-35.38%	100.00%	2,747	0.97	0.47	173.80	101.85	Agrario	1.31%	
-	CONTINC1 PE**	S/.	3.98	0.00%	-0.50%	-5.24%	5.43%	85.00%	101,499	0.46	3.57	15.12	6,459.00	Bancos y Financieras	2.85%	
-	CORARE1 PE**	S/.	0.68	0.00%	-1.45%	-1.45%	-5.56%	100.00%	1,542	0.91	6.82	5.83	311.79	Industriales	1.72%	
-	CPACASC1 PE**	S/.	7.25	0.00%	4.92%	3.57%	-11.04%	95.00%	5,917	0.78	4.83	34.21	936.57	Industriales	2.38%	
-	CVERDEC1 PE**	US\$	22.80	0.00%	0.00%	-1.38%	-23.23%	85.00%	29,510	1.28	0.00	20.52	7,981.28	Mineras	5.25%	
▼	ENGEPEC1 PE**	S/.	2.08	-0.95%	-2.35%	0.97%	5.05%	40.00%	291,666	0.71	7.43	9.93	1,819.09	Servicios Públicos	1.44%	
▼	ENDISPC1**	S/.	5.61	-0.88%	-0.88%	-3.61%	-0.53%	40.00%	52,773	0.75	3.82	10.53	1,082.90	Servicios Públicos	0.98%	
▲	FERREYC1 PE**	S/.	2.37	0.85%	-1.66%	3.04%	-7.06%	100.00%	76,780	0.90	5.72	9.42	699.00	Diversas	4.90%	
-	GRAMONC1 PE**	S/.	1.83	0.00%	8.28%	-12.86%	-2.14%	95.00%	35,426	0.62	0.00	-	365.13	Diversas	4.05%	
-	IFS PE**	US\$	40.00	0.00%	1.78%	0.50%	3.90%	95.00%	140,000	0.64	3.50	15.14	4,524.43	Diversas	7.22%	
-	INRETC1 PE**	US\$	26.10	0.00%	-0.19%	0.00%	24.29%	90.00%	274,990	1.00	0.00	54.79	2,683.27	Diversas	5.28%	
▼	LUSURC1 PE**	S/.	11.84	-0.08%	1.63%	-1.33%	-1.74%	100.00%	5,722	0.51	5.83	12.57	1,742.84	Servicios Públicos	1.81%	
#####	MILPOC1 PE**	S/.	#N/A	#N/A	#VALOR!	#VALOR!	#VALOR!	0.00%	#VALOR!	#N/A	#N/A	0.00	field Not Ap	#VALOR!	Mineras	1.56%
-	MINSUR1 PE**	S/.	1.45	0.00%	-3.33%	-5.23%	-19.44%	80.00%	35,942	1.38	4.75	17.64	1,263.67	Mineras	3.09%	
▲	PML PE**	US\$	0.22	1.82%	24.44%	24.44%	-30.00%	85.00%	69,844	1.81	0.00	-	59.10	Mineras	2.12%	
▲	RELAPAC1 PE**	S/.	0.16	3.23%	0.63%	-14.44%	-48.39%	100.00%	54,678	1.40	0.00	3.13	170.97	Industriales	2.12%	
▼	SCCO PE**	US\$	42.85	-3.71%	-3.10%	-1.27%	-9.90%	75.00%	2,143	2.92	18.59	33,124.95	Mineras	2.14%		
-	SIDERC1 PE**	S/.	0.55	0.00%	3.77%	-8.33%	14.58%	95.00%	1,481	1.44	0.00	5.01	204.15	Industriales	1.43%	
▼	TV PE**	US\$	0.58	-1.69%	-3.33%	-1.69%	-51.67%	90.00%	11,076	1.60	0.00	-	482.08	Mineras	2.93%	
▼	UNACEMC1 PE**	S/.	2.18	-5.22%	-8.40%	-12.80%	-27.33%	65.00%	270,839	0.59	2.39	19.64	1,085.03	Industriales	3.00%	
▼	VOLCABC1 PE**	S/.	0.75	-2.60%	-2.60%	-8.54%	-43.18%	100.00%	180,557	1.68	3.64	-	2,321.57	Mineras	5.90%	

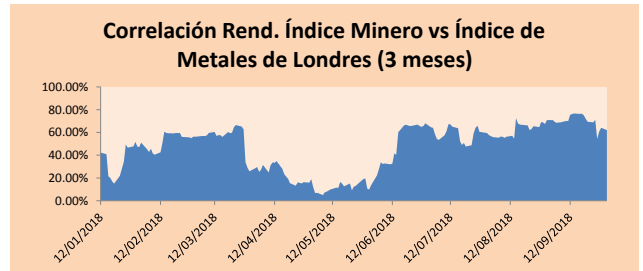
Cantidad de Acciones: 25
 Fuente: Bloomberg, Económica
 * Bloomberg Industry Classification System
 ** Se utiliza el PER de la bolsa y moneda de origen del instrumento
 *Leyenda: Variación 1D: 1 Día; 5D: 5 Días, 1M: 1 Mes; YTD: Var.% 31/12/17 a la fecha

Subieron 6
 Bajaron 8
 Mantuvieron 11

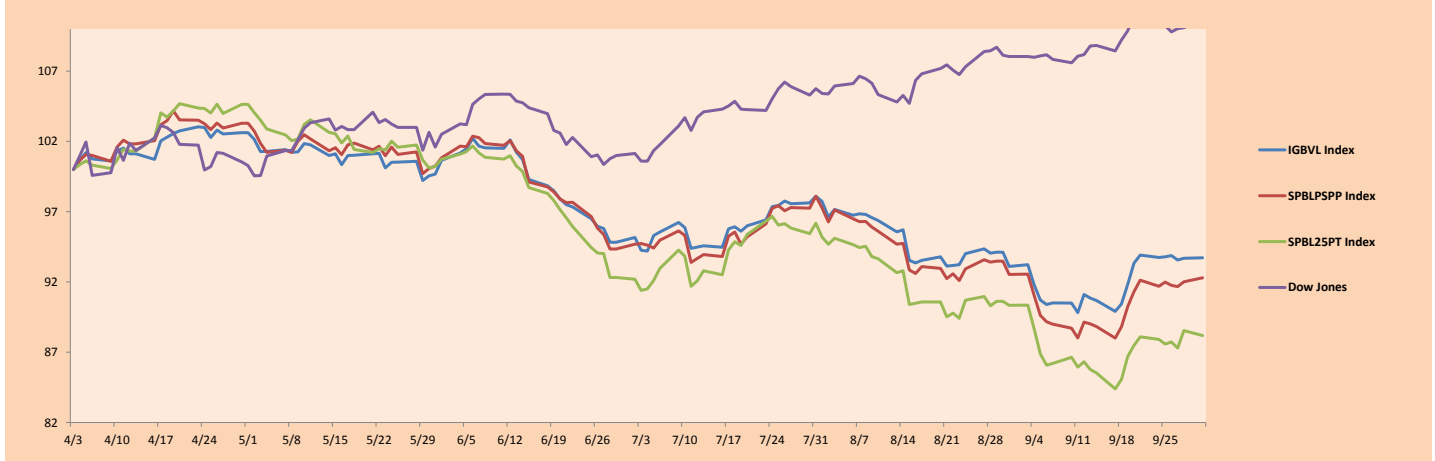
Índices Sectoriales

	Cierre	1D*	5D*	30D*	YTD*	Beta	
▼	Índice Minero	304.52	-1.30%	-1.46%	0.68%	-14.34%	1.69
▲	Índice de Consumo	1,007.61	0.09%	1.43%	-1.21%	11.75%	0.42
▼	Índice Industrial	215.69	-0.67%	-0.12%	-2.82%	-8.59%	0.66
▲	Índice Bancos y Financieras	1,198.35	1.46%	0.86%	3.86%	12.08%	1.03
▼	Índice de Construcción	234.32	-1.60%	0.48%	-5.76%	-11.62%	0.52
▼	Índice Servicios	427.91	-0.65%	-1.00%	-0.80%	2.72%	0.14
▲	Índice Juniors	33.63	1.54%	12.59%	7.17%	-23.27%	0.87
▼	Índice Eléctricas	417.75	-0.65%	-1.00%	-0.80%	2.72%	0.14

*Leyenda: Variación 1D: 1 Día; 5D: 5 Días, 1M: 1 Mes; YTD: Var.% 31/12/17 a la fecha



Índices (6 meses)



Base: 03/04/18=100
 Fuente: Bloomberg

Coordinador Laboratorio de Mercado de Capitales: Economista Bruno Bellido
 Apoyo: Lith Fernandez, Samuel Machacuy, Maria Pia Quijano, Jorge Retamozo
 email: pulsobursatil@ulima.edu.pe
 facebook: www.facebook.com/pulsobursatil.ul
 Teléfonos: 4376767 Anexos: 35340 - 35310.

PULSO BURSÁTIL

RATING SOBERANO

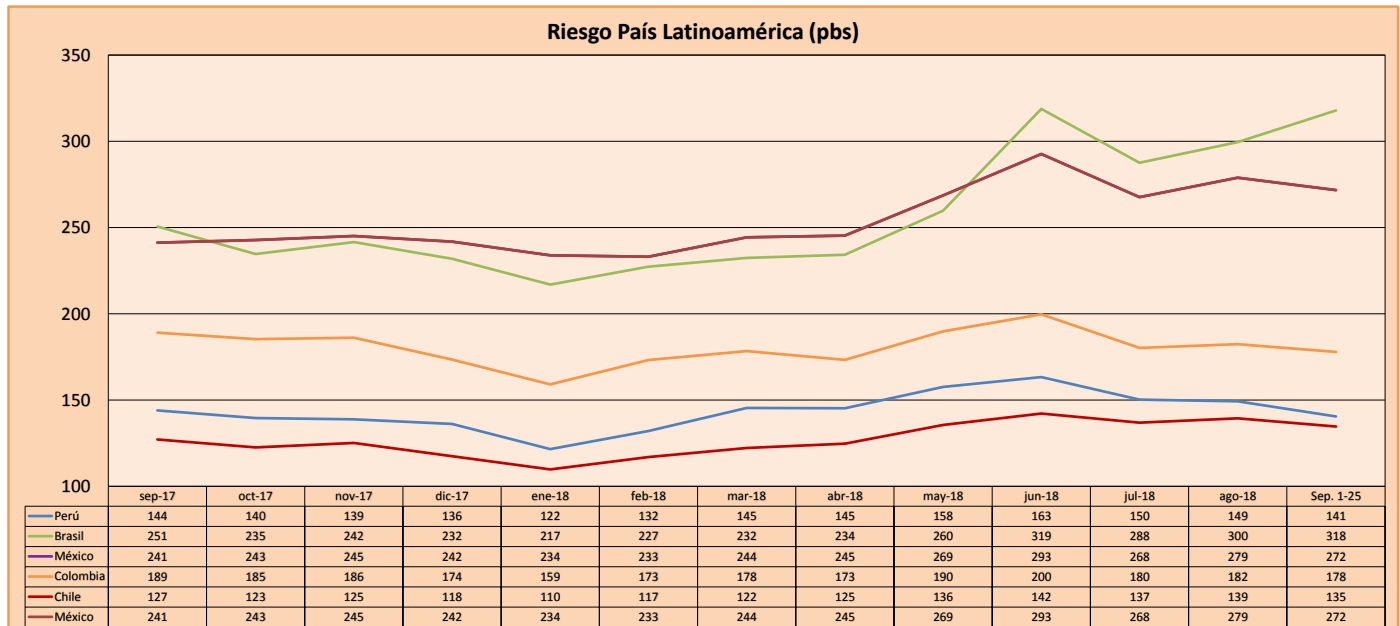
CLASIFICACIONES DE RIESGO

Moody's	S&P	Fitch	
Aaa	AAA	AAA	Prime
Aa1	AA+	AA+	Alto Grado
Aa2	AA	AA	
Aa3	AA-	AA-	
A1	A+	A+	Grado Alto Medio
A2	A	A	
A3	A-	A-	
Baa1	BBB+	BBB+	Grado Bajo Medio
Baa2	BBB	BBB	
Baa3	BBB-	BBB-	
Ba1	BB+	BB+	Sin Grado de Inversión Especulativo
Ba2	BB	BB	
Ba3	BB-	BB-	
B1	B+	B+	Altamente Especulativo
B2	B	B	
B3	B-	B-	
Caa1	CCC+		Riesgo Sustancial Extremadamente Especulativo
Caa2	CCC		
Caa3	CCC-	CCC	
Ca	CC		Poca esperanzas de Pago
C	C		
		DDD	Impago
		DD	
		D	

Fuente: Bloomberg

Rating Crédito Latinoamérica			
Clasificadora de riesgo			
País	Moody's	Fitch	S&P
Perú	A3	BBB+	BBB+
México	A3	BBB+	BBB+
Venezuela	C	C	SD
Brazil	Ba2	BB-	BB-
Colombia	Baa2	BBB	BBB-
Chile	A1	A	A+
Argentina	B2	B	B+ *-
Panamá	Baa2	BBB	BBB

Fuente: Bloomberg



Fuente: Bloomberg

Coordinador Laboratorio de Mercado de Capitales: Economista Bruno Bellido
 Apoyo: Lith Fernandez, Samuel Machacuay, Maria Pia Quijano, Jorge Retamozo
 email: pulsobursatil@ulima.edu.pe
 facebook: www.facebook.com/pulsobursatil.ul
 Teléfonos: 4376767 Anexos: 35340 - 35310.

El contenido del presente documento es únicamente informativo. Los datos y opiniones expresados no deben ser interpretados como recomendaciones para la toma de decisiones futuras. Bajo ninguna circunstancia, el Laboratorio de Mercado de Capitales de la Universidad de Lima se hará responsable por el uso de lo expresado en este documento.