

PULSO BURSÁTIL

Lima, 30 de enero de 2019

MILA

Principales índices	Cierre	1 D	5 D	1 M	YTD	Cap. Burs. (US\$ bill)
▼ IPSA (Chile)	5,388.34	-0.51%	-0.27%	5.54%	5.54%	173.50
▼ IGPA (Chile)	27,203.31	-0.45%	-0.23%	4.83%	4.83%	235.18
▲ IGBC (Colombia)	11,900.57	0.78%	2.05%	6.79%	6.79%	96.41
▲ COLCAP (Colombia)	1,449.65	0.85%	3.07%	9.33%	9.33%	92.52
▲ S&P/BVL (Perú)*	20,067.22	0.13%	2.56%	3.70%	3.70%	102.38
▲ S&P/BVL SEL (Perú)	532.96	0.21%	3.14%	4.02%	4.02%	78.27
▲ S&P/BVL LIMA 25	27,129.09	0.30%	2.23%	2.34%	2.34%	84.37
▼ IPC (México)	43,631.36	-0.16%	-0.11%	4.78%	4.78%	278.11
▲ S&P MILA 40	666.49	0.16%	1.66%	9.51%	9.51%	283.05

* Cap. Bursátil del cierre anterior * Leyenda: Variación 1D: 1 Día; 5D: 5 Días; 1M: 1 Mes; YTD: Var. % 31/12/18 a la fecha

Renta Variable

Más subieron	Bolsa	Mon.	Precio	▲ %
MIRL	Lima	USD	0.04	5.26
HIPERMARC	Santia.	CLP	3.75	4.17
PML	Lima	USD	0.18	4.17
AUSTRAC1	Lima	PEN	1.30	4.00
INTEROCEAN	Santia.	CLP	66.50	3.91

Por Monto Negociado	Bolsa	Monto (US\$)
FALABELLA	Santia.	25,301,378
SQM-B	Santia.	12,571,982
CAP	Santia.	12,069,747
Enjoy	Santia.	9,399,059
IFS	Lima	9,346,983

Más bajaron	Bolsa	Mon.	Precio	▼ %
Enjoy	Santia.	CLP	52.00	-7.52
CONCONCRET	Colomb.	COP	357.00	-6.54
ENTEL	Santia.	CLP	6016.00	-4.80
CCU	Santia.	CLP	8855.00	-4.34
ANDINA-A	Santia.	CLP	2226.00	-3.22

Por Volumen	Bolsa	Volumen
Enjoy	Santia.	120,610,762
BSANTANDER	Santia.	71,881,790
CHILE	Santia.	60,036,434
VAPORES	Santia.	58,383,740
ORO BLANCO	Santia.	44,709,427

MILA

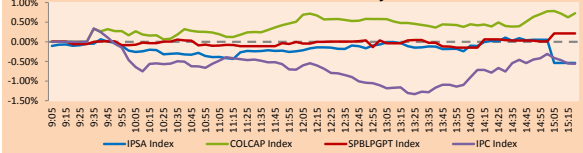
Perú: El Índice General de la BVL de Perú terminó la sesión de hoy con un resultado positivo de +0.13%. El índice mantiene una tendencia positiva acumulada anual de +3.70% en moneda local, mientras que el rendimiento ajustado en dólares asciende a +4.22%. Luego, el S&P/BVL Perú SEL obtuvo un rendimiento positivo de +0.21%, mientras que el S&P/BVL LIMA 25 aumentó en +0.30%. El PEN spot llegó a S/3.3524. **Título:** Bolsa peruana sube por acciones mineras ante alza de precios de metales básicos.

Chile: El índice IPSA terminó el día con un retorno negativo de -0.51%. Los sectores del índice con los resultados más negativos fueron: Servicios de Comunicación (-4.80%) e Industriales (-1.71%). Por otro lado, los valores con los peores resultados fueron: Entel Chile SA (-4.80%) y Compañía Cervecerías Unidas SA (-4.34%). **Título:** Banco Central de Chile sube tasa clave al 3.0%; como esperaba el mercado.

Colombia: El índice COLCAP cerró la sesión con un resultado positivo de +0.85%. Los sectores con los mayores rendimientos al alza fueron: Productos de Primera Necesidad (+2.98%) y Energía (+2.20%). Además, las acciones con mayor rendimiento fueron: Corporación Financiera Colombiana SA (+3.62%) y Grupo Nutresa SA (+3.45%). **Título:** Moneda y deuda pública local de Colombia bajan antes de reunión del Banco Central.

México: El índice IPC cerró la sesión de hoy con un retorno negativo de -0.16%. Los sectores del índice que reportaron los resultados más negativos fueron: Servicios Públicos (-3.46%) y Financiero (-1.00%). Finalmente, las acciones con los peores rendimientos fueron: Grupo Financiero Inbursa SAB de CV (-3.56%) e Infraestructura Energética Nova SAB de CV (-3.46%). **Título:** Economía de México desacelera en 4to trimestre, se expande 2.0% en 2018.

MILA: Evolución Intraday

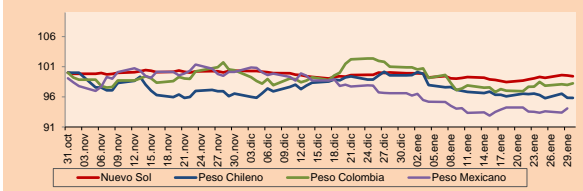


Fuente: Bloomberg

Monedas	Precio	1D*	5D*	30 D*	YTD*
▼ Nuevo Sol (PEN)	3,352.4	-0.13%	0.37%	-0.49%	-0.49%
▼ Peso Chileno (CLP)	667.500	-0.03%	-0.76%	-3.76%	-3.76%
▲ Peso Colombiano (COP)	3,163.92	0.27%	0.57%	-2.64%	-2.64%
▲ Peso Mexicano (MXN)	19.134	0.73%	0.55%	-2.63%	-2.63%

* Leyenda: Variación 1D: 1 Día; 5D: 5 Días; 1M: 1 Mes; YTD: Var. % 31/12/18 a la fecha

MILA: Índices de Tipo de Cambio (3 meses)

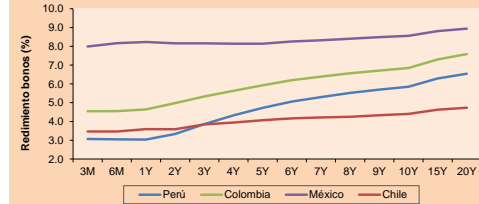


Base: 31/10/18=100
Fuente: Bloomberg

Renta Fija

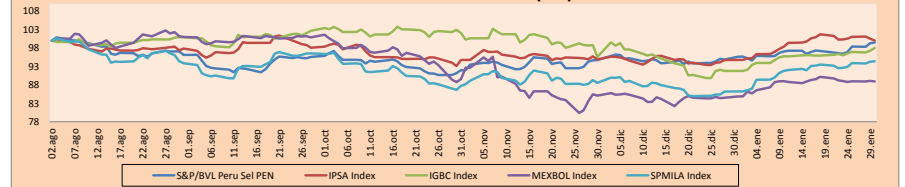
Instrumento	Moneda	Precio	Bid Yield (%)	Ask Yield (%)	Duración
PERU 7.125 03/30/19	USD	101.113	0.45	0.20	0.16
PERU 7.35 07/21/25	USD	123.207	3.36	3.31	5.31
PERU 4.125 08/25/27	USD	105.454	3.40	3.37	7.12
PERU 8.75 11/21/33	USD	150.588	4.16	4.13	9.49
PERU 6.55 03/14/37	USD	129.277	4.23	4.22	10.99
PERU 5.625 11/18/2050	USD	120.729	4.42	4.39	16.19
CHILE 2.25 10/30/22	USD	97.409	3.01	2.98	3.54
CHILE 3.875 08/05/20	USD	101.456	2.97	2.80	1.43
COLOM 7.375 03/18/19	USD	100.63	2.69	2.24	0.12
COLOM 11.75 02/25/20	USD	109.141	3.12	2.83	0.98
COLOM 11.85 03/09/28	USD	155.263	4.45	4.37	6.17
COLOM 10.375 01/28/33	USD	151.658	5.17	5.13	8.64
COLOM 7.375 09/18/37	USD	125.557	5.22	5.20	10.82
COLOM 6.125 01/18/41	USD	112.697	5.16	5.14	12.63
MEX 4 10/02/23	USD	100.906	3.81	3.76	4.17
MEX5.55 01/45	USD	104.689	5.233	5.203	14.04

MILA: Curvas de Deuda Soberana



Fuente: Bloomberg

MILA: Índices bursátiles (6m)

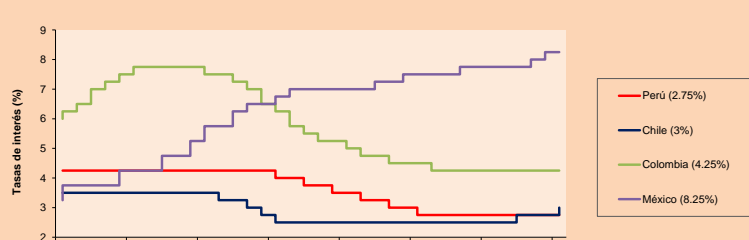


Base: 03/08/18=100
Fuente: Bloomberg

ETFs

	Mon.	Cierre	1D	5D	30 D	YTD	Bolsa
▲ iShares MSCI All Peru Capped	USD	37.2	0.32%	2.62%	4.79%	4.79%	NYSE Arca
▲ iShares MSCI Chile Capped	USD	46.15	1.50%	2.12%	11.45%	11.45%	Cboe BZX
▲ Global X MSCI Colombia	USD	12.62	0.56%	1.54%	13.08%	13.08%	Cboe BZX
▼ iShares MSCI Mexico Capped	USD	44.61	-0.45%	-0.16%	8.33%	8.33%	NYSE Arca
▲ iShares MSCI Emerging Markets	USD	42.74	2.18%	3.61%	9.42%	9.42%	NYSE Arca
▲ Vanguard FTSE Emerging Markets	USD	41.34	1.77%	2.68%	8.50%	8.50%	NYSE Arca
▲ iShares Core MSCI Emerging Markets	USD	51.33	2.19%	3.49%	8.87%	8.87%	NYSE Arca
▲ iShares JP Morgan Emerging Markets Bonds	USD	58.98	1.18%	1.99%	5.57%	5.57%	Cboe BZX
▲ Morgan Stanley Emerging Markets Domestic	USD	6.72	1.66%	2.75%	10.89%	10.89%	New York

MILA: Tasas de Referencia de Política Monetaria



Fuente: Bloomberg

Coordinador Laboratorio de Mercado de Capitales: Economista Bruno Bellido
Apoyo: Samuel Machacuy, Jorge Retamozo, Marcia Rojas y Pablo Llanos.
email: pulsobursatil@ulima.edu.pe
facebook: www.facebook.com/pulsobursatil.ul
Teléfono: 4376767 Anexo: 35340.

PULSO BURSÁTIL

MUNDO

Principales índices	Cierre	1 D*	5 D*	1 M*	YTD*	Cap. Burs. (US\$ Mil.)
▲ Dow Jones (EEUU)	25,014.86	1.77%	1.79%	7.23%	7.23%	6,640,849
▲ Standard & Poor's 500 (EEUU)	2,681.05	1.55%	1.60%	6.95%	6.95%	23,015,715
▲ NASDAQ Composite (EEUU)	7,183.08	2.20%	2.24%	8.26%	8.26%	10,978,072
▲ Stoxx EUROPE 600 (Europa)	358.51	0.36%	1.02%	6.18%	6.18%	8,403,528
▼ DAX (Alemania)	11,181.66	-0.33%	0.99%	5.90%	5.90%	932,210
▲ FTSE 100 (Reino Unido)	6,941.63	1.58%	1.44%	3.17%	3.17%	1,425,732
▲ CAC 40 (Francia)	4,974.76	0.95%	2.78%	5.16%	5.16%	1,305,353
▼ IBEX 35 (España)	9,071.50	-0.52%	-0.63%	6.22%	6.22%	491,738
▲ MSCI AC Asia Pacific Index	154.72	0.25%	1.17%	5.95%	5.46%	17,109,820
▲ HANG SENG (Hona Kona)	27,642.85	0.40%	2.35%	6.95%	6.95%	2,703,266
▼ SHANGHAI SE Comp. (China)	2,575.58	-0.72%	-0.21%	3.28%	3.28%	4,158,498
▲ NIKKEI 225 (Japón)	20,556.54	1.31%	1.22%	4.05%	4.05%	3,262,685
▲ BOVESPA (Brasil)	96,996.21	1.42%	1.99%	10.36%	10.36%	780,537
▲ Merval (Argentina)	36,039.11	1.49%	3.50%	18.97%	18.97%	101,984

*Leyenda: Variación 1D: 1 Día; 5D: 5 Días; 1M: 1 Mes; YTD: Var.% 31/12/18 a la fecha

Renta Variable

Alemania (Acciones del DAX Index)				Europa (Acciones del STOXX EUROPE 600)					
Más subieron Mon.	Precio	▲ %	Bolsa	Más subieron Mon.	Precio	▼ %	Bolsa		
FRE GY	EUR	45.67	3.16	Xetra	ATE FP	EUR	85	9.68	EN Paris
LHA GY	EUR	22.43	1.36	Xetra	MC FP	EUR	277.6	6.87	EN Paris
FME GY	EUR	63.76	1.24	Xetra	ATOC FP	EUR	80.62	6.64	EN Paris
ADS GY	EUR	206.2	0.93	Xetra	MONC IM	EUR	32.8	5.94	Borsa Italiana

Panorama Mundial:

Estados Unidos:

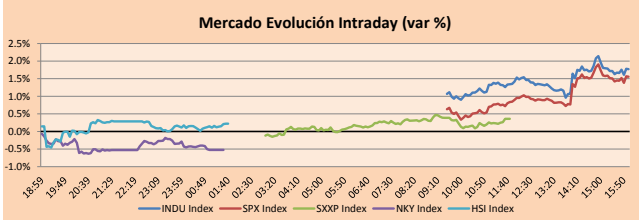
El mercado estadounidense cerró la jornada al alza, impactado por la decisión de la FED de mantener la tasa de referencia sin cambios. Entre los principales índices, el Nasdaq (+2.20%) obtuvo el mayor avance, seguido por el Dow Jones (+1.77%). Los inversionistas celebraron la última ronda de reportes de ganancias, dada la coyuntura mencionada, comenzando con el resultado de Apple y Advanced Micro Devices Inc (AMD). Por otro lado, Facebook registró su crecimiento trimestral más lento, considerando un plazo de seis años como compañía pública, no obstante, los inversionistas no se vieron alarmados por que un aumento de los costos frenase el crecimiento, gracias a que la empresa no presentó inconvenientes en superar las estimaciones de previstas. Así mismo, la decisión de la FED, conlleva a la caída del dólar a su nivel más bajo en cuatro meses, y a que los rendimientos del Tesoro se retiren de los máximos intradía. En otras noticias, el juez federal de los Estados Unidos se abstuvo de cambiar, por el momento, los términos de la libertad condicional para PG&E Corp. debido a su condena por delito grave en un estallido mortal del gasoducto de gas natural de 2010.

Europa:

Los principales indicadores del mercado en Europa, tales como Stoxx 600(+0.36%) y FTSE 100 (+1.58%) cerraron al alza; sin embargo, otros indicadores tales como el DAX (-0.33%) o IBEX 35 (-0.52%) sufrieron una leve caída. A dos semanas del Brexit, los inversionistas europeos están atentos al frágil panorama político, y sus consecuencias a la economía. Hoy, los accionistas esperaron inicialmente a las negociaciones de la renovación comercial entre China y EEUU, así como el resultado del Comité de Mercado Abierto de la FED, el cual indicó que "serán pacientes al determinar qué ajustes futuros al rango objetivo de la tasa de fondos federales se precisarán hacer". El Stoxx 600, índice que compone acciones de 17 países europeos, así como el UKX, junto a una apreciación de la libra esterlina momentos después de votos a favor del Brexit durante la noche anterior. Entre las acciones correspondientes a U.K. están Rio Tinto PLC (+1.37%), BHP PLC (+2.60%), GLEN (+2.76%), entre otros. Las subidas se debieron también al gran optimismo por la gran carrera en Wall Street, donde Apple (+6.90%) y Boeing Co. (+6.25%) están ganando y el impacto favoreció a su vez a los mercados de Londres y europeos.

Asia:

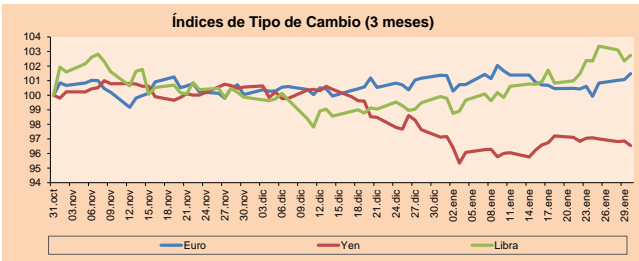
El mercado asiático cerró con resultados mixtos en medio de que los inversionistas están atentos a la reunión de la FED, y a las conversaciones entre China y Estados Unidos. Se destaca que los funcionarios estadounidenses y chinos comenzarán dos días de conversaciones comerciales en Washington donde Donald Trump se reunirá con el vicepresidente Mike Pompeo, en un intento por hacer avanzar las negociaciones, no obstante, los cargos del Departamento de Justicia contra Huawei y sus subsidiarias podrían ser un obstáculo. El Nikkei cayó -0.52%, desfavorecido por los sectores de Servicios Públicos (1.32%) y Salud (1.29%); sin embargo, las ventas minoristas de Japón aumentaron 1.3% en diciembre, mayor a la estimación promedio ya que los consumidores aumentaron el gasto en ropa y electrodomésticos, lo que aliviaría las perspectivas para el consumo privado que representa el 60% de la economía japonesa. En Hong Kong, el Hang Seng se incrementó en -0.40% debido a la apuesta de que China intensifique los esfuerzos para impulsar el crecimiento a través de medidas destinadas a impulsar las ventas de artículos como autos y electrodomésticos; mientras que, en China continental, el CSI 300 cayó -0.80%. En noticias empresariales, el gigante de comercio electrónico, Alibaba Group Holding Ltd. Mostró que sus ingresos trimestrales crecieron a su ritmo más débil desde el 2016 debido a las crecientes presiones que enfrenta la compañía y la desaceleración de la economía china.



Fuente: Bloomberg

Monedas	Precio	1 D*	5 D*	1 M*	YTD*
▲ Euro	1,1480	0.41%	0.87%	0.11%	0.11%
▼ Yen	109,0400	-0.33%	-0.51%	-0.59%	-0.59%
▲ Libra Esterlina	1,3116	0.38%	0.36%	2.84%	2.84%
▼ Yuan	6,7165	-0.28%	-1.11%	-2.36%	-2.36%
▼ Dólar de Hong Kong	7,8428	-0.04%	-0.03%	0.14%	0.14%
▼ Real Brasileño	3,6794	-1.24%	-2.13%	-5.04%	-5.04%
▲ Peso Argentino	37,4819	-0.26%	-0.20%	-0.49%	-0.49%

*Leyenda: Variación 1D: 1 Día; 5D: 5 Días; 1M: 1 Mes; YTD: Var.% 31/12/18 a la fecha

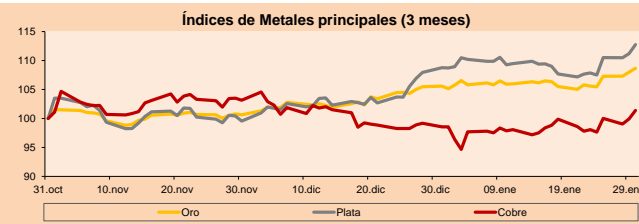


Base: 31/10/18=100

Fuente: Bloomberg

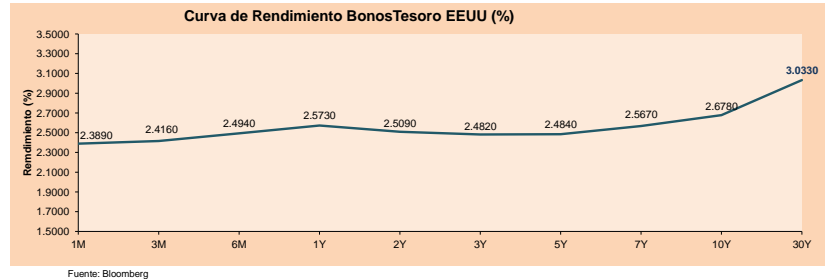
Commodities	Precio	1 D*	5 D*	1 M*	YTD*
▲ Oro (US\$ Oz. T) (LME)	1,319.97	0.62%	2.91%	2.93%	2.93%
▲ Plata (US\$ Oz. T) (LME)	16.07	1.41%	4.54%	3.68%	3.68%
▲ Cobre (US\$ Tm) (LME)	6,120.25	1.45%	3.40%	2.88%	2.88%
▲ Zinc (US\$ Tm) (LME)	2,892.25	1.16%	2.44%	6.90%	6.90%
▲ Petróleo WTI (US\$ Barril) (NYM)	54.23	1.73%	3.06%	18.61%	18.61%
▲ Etileno (US\$ Tm) (LME)	20,885.00	0.39%	0.34%	6.99%	6.99%
▲ Plomo (US\$ Tm) (LME)	2,074.50	0.66%	2.65%	3.36%	3.36%
▲ Molibdeno (US\$ Tm) (LME)	24,877.00	0.00%	0.01%	-0.05%	-0.05%
▼ Azúcar #11 (US\$ Libra) (NYB-ICE)	12.53	-1.26%	-3.39%	4.16%	4.16%
▼ Cacao (US\$ Tm) (NYB-ICE)	2,176.00	-1.76%	-3.07%	-9.93%	-9.93%
▼ Café Arábica (US\$ Tm) (NYB-ICE)	102.10	-0.49%	-1.26%	0.25%	0.25%

*Leyenda: Variación 1D: 1 Día; 5D: 5 Días; 1M: 1 Mes; YTD: Var.% 31/12/17 a la fecha



Base: 31/10/18=100

Fuente: Bloomberg



Fuente: Bloomberg

Coordinador Laboratorio de Mercado de Capitales: Economista Bruno Bellido
Apoyo: Samuel Machacay, Jorge Retamozo, Marcia Rojas y Pablo Llanos
email: pulsobursatil@ulima.edu.pe
facebook: www.facebook.com/pulsobursatil
Teléfono: 4376767 Anexos: 35340



PULSO BURSÁTIL

LIMA

Acciones

Valor	Moneda	Precio	1D*	5D*	30D*	YTD*	Frecuencia	Volumen (US\$)	Beta	Dividend Yield (%)	Price Earning	Capitalización Bursátil (M US\$)	Sector Económico*	Participación Índice	
▲	ALICORC1 PE**	S/.	10.47	0.19%	2.65%	5.23%	5.23%	100.00%	1,152,246	0.67	2.29	18.21	2,661.87	Industrial	3.53%
▲	ATACOB1 PE**	S/.	0.32	1.59%	1.59%	-0.62%	-0.62%	100.00%	9,312	2.00	0.00	8.68	90.19	Mineras	1.02%
-	BACKUS1 PE**	S/.	20.42	0.00%	0.00%	-0.63%	-0.63%	80.00%	2,875	0.46	5.74	8.31	8,293.79	Industriales	0.82%
▼	BAP PE**	US\$	238.00	-0.42%	1.58%	7.55%	7.55%	100.00%	73,319	1.09	1.81	-	18,983.23	Diversas	5.82%
▼	BVN PE**	US\$	15.34	-2.66%	0.92%	-4.72%	-4.72%	95.00%	242,615	1.37	0.56	-	3,895.82	Mineras	5.88%
-	CASAGRC1 PE**	S/.	4.00	0.00%	0.25%	-1.48%	-1.48%	100.00%	5,921	0.87	0.47	173.80	100.51	Agrario	1.31%
-	CONTINC1 PE**	S/.	3.80	0.00%	0.00%	-3.80%	-3.80%	100.00%	677,983	0.71	3.74	14.72	6,085.40	Bancos y Financieras	2.85%
▼	CORARE11 PE**	S/.	0.76	-1.30%	5.56%	8.57%	8.57%	100.00%	11,570	1.11	6.91	4.63	323.70	Industriales	1.72%
▲	CPACASC1 PE**	S/.	6.59	0.61%	1.38%	2.17%	2.17%	95.00%	62,193	0.81	5.72	31.09	839.54	Industriales	2.38%
▼	CVERDEC1 PE**	US\$	20.10	-0.99%	0.50%	-3.37%	-3.37%	100.00%	204,002	0.96	2.84	18.09	7,036.13	Mineras	5.25%
-	ENGEPEC1 PE**	S/.	2.00	0.00%	2.56%	3.09%	3.09%	75.00%	239	0.75	0.00	9.01	1,693.56	Servicios Públicos	1.44%
-	ENDISPC1**	S/.	5.26	0.00%	-0.19%	-1.31%	-1.31%	55.00%	156,903	0.80	4.07	9.88	1,001.92	Servicios Públicos	0.98%
▼	FERREY1 PE**	S/.	2.52	-0.79%	2.02%	-0.79%	-0.79%	100.00%	905,717	0.90	5.38	10.89	733.42	Diversas	4.90%
-	GRAMONC1 PE**	S/.	2.00	0.00%	2.04%	0.50%	0.50%	85.00%	432,309	0.62	0.00	-	393.78	Diversas	4.05%
▲	IFS PE**	US\$	45.00	1.81%	3.45%	7.14%	7.14%	95.00%	9,346,983	0.61	3.11	15.33	5,089.99	Diversas	7.22%
▲	INRETC1 PE**	US\$	34.15	1.64%	5.08%	20.67%	20.67%	95.00%	1,438,413	1.00	0.00	61.96	3,510.87	Diversas	5.28%
-	LUSURC1 PE**	S/.	10.86	0.00%	0.56%	-0.82%	-0.82%	95.00%	89,319	0.52	6.81	10.62	1,577.46	Servicios Públicos	1.81%
-	MINSUR1 PE**	S/.	1.45	0.00%	0.00%	5.07%	5.07%	75.00%	4,325	1.35	0.00	0.81	1,246.97	Mineras	3.09%
▲	PML PE**	US\$	0.18	4.17%	9.38%	0.00%	0.00%	80.00%	12,525	1.63	0.00	-	46.17	Mineras	2.12%
-	RELAPAC1 PE**	S/.	0.13	0.00%	-1.48%	5.56%	5.56%	100.00%	2,944	0.87	0.00	436.15	140.24	Industriales	2.12%
▲	SCCO PE**	US\$	33.70	2.81%	7.81%	10.13%	10.13%	95.00%	89,961	0.62	4.15	14.88	26,051.60	Mineras	2.14%
▼	SIDERC1 PE**	S/.	0.61	-1.61%	5.17%	10.91%	10.91%	95.00%	12,538	1.42	0.00	5.68	223.43	Industriales	1.43%
▲	TV PE**	US\$	0.28	3.36%	10.80%	-6.73%	-6.73%	100.00%	72,086	1.77	0.00	-	229.83	Mineras	2.93%
▼	UNACEMC1 PE**	S/.	2.58	-0.77%	5.31%	-0.77%	-0.77%	50.00%	40,189	0.86	2.02	22.31	1,267.15	Industriales	3.00%
▲	VOLCABC1 PE**	S/.	0.75	2.74%	1.35%	5.63%	5.63%	100.00%	620,183	1.51	1.82	-	2,251.91	Mineras	5.90%

Cantidad de Acciones: 25 Subieron 9

Fuente: Bloomberg, Económica Bajaron 7
 * Bloomberg Industry Classification System Mantuvieron 9

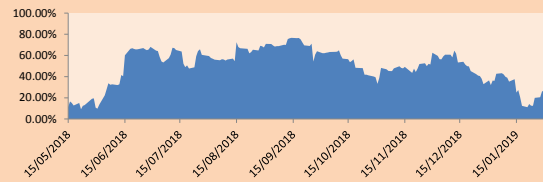
** Se utiliza el PER de la bolsa y moneda de origen del instrumento
 *Leyenda: Variación 1D: 1 Día; 5D: 5 Días; 1M: 1 Mes; YTD: Var.% 31/12/18 a la fecha

Índices Sectoriales

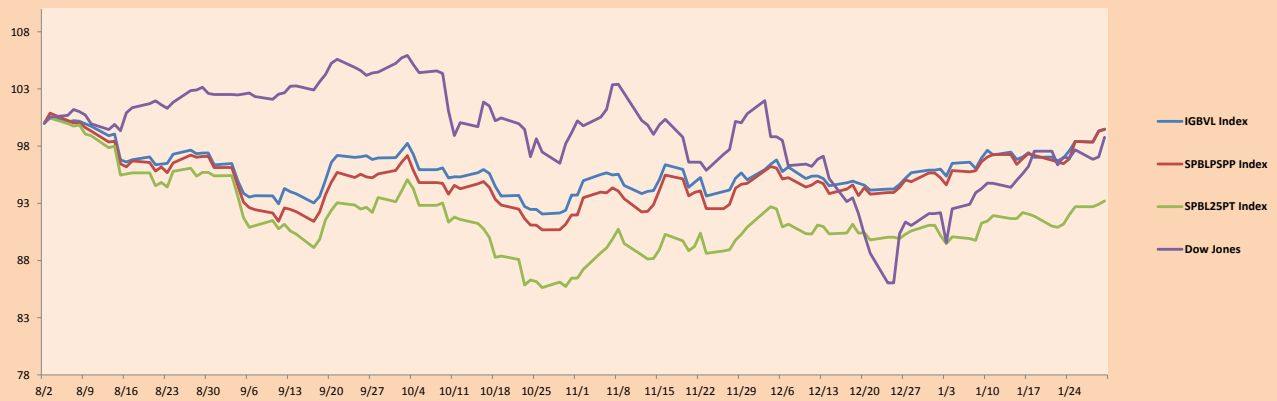
	Cierre	1D*	5D*	30D*	YTD*	Beta	
▼	Índice Minero	285.97	-0.05%	3.59%	0.40%	0.40%	1.73
▲	Índice de Consumo	1,101.68	0.68%	3.32%	9.55%	9.55%	0.40
▼	Índice Industrial	228.27	-0.21%	2.51%	0.60%	0.60%	0.82
▼	Índice Bancos y Financieras	1,273.62	-0.29%	1.95%	6.14%	6.14%	1.07
▲	Índice de Construcción	249.33	0.08%	3.02%	1.40%	1.40%	0.80
▼	Índice Servicios	396.68	-0.55%	0.17%	-0.23%	-0.23%	0.11
▲	Índice Juniors	28.25	1.91%	4.86%	-4.04%	-4.04%	1.10
▼	Índice Eléctricas	387.26	-0.54%	0.17%	-0.23%	-0.23%	0.11

*Leyenda: Variación 1D: 1 Día; 5D: 5 Días; 1M: 1 Mes; YTD: Var.% 31/12/18 a la fecha

Correlación Rend. Índice Minero vs Índice de Metales de Londres (3 meses)



Índices (6 meses)



Base: 02/08/18=100
 Fuente: Bloomberg

Coordinador Laboratorio de Mercado de Capitales: Economista Bruno Bellido
 Apoyo: Samuel Machacuy, Jorge Retamozo, Marcia Rojas y Pablo Llanos.
 email: pulsobursatil@ulima.edu.pe
 facebook: www.facebook.com/pulsobursatil.ul
 Teléfono: 4376767 Anexos: 35340.



PULSO BURSÁTIL

RATING SOBERANO

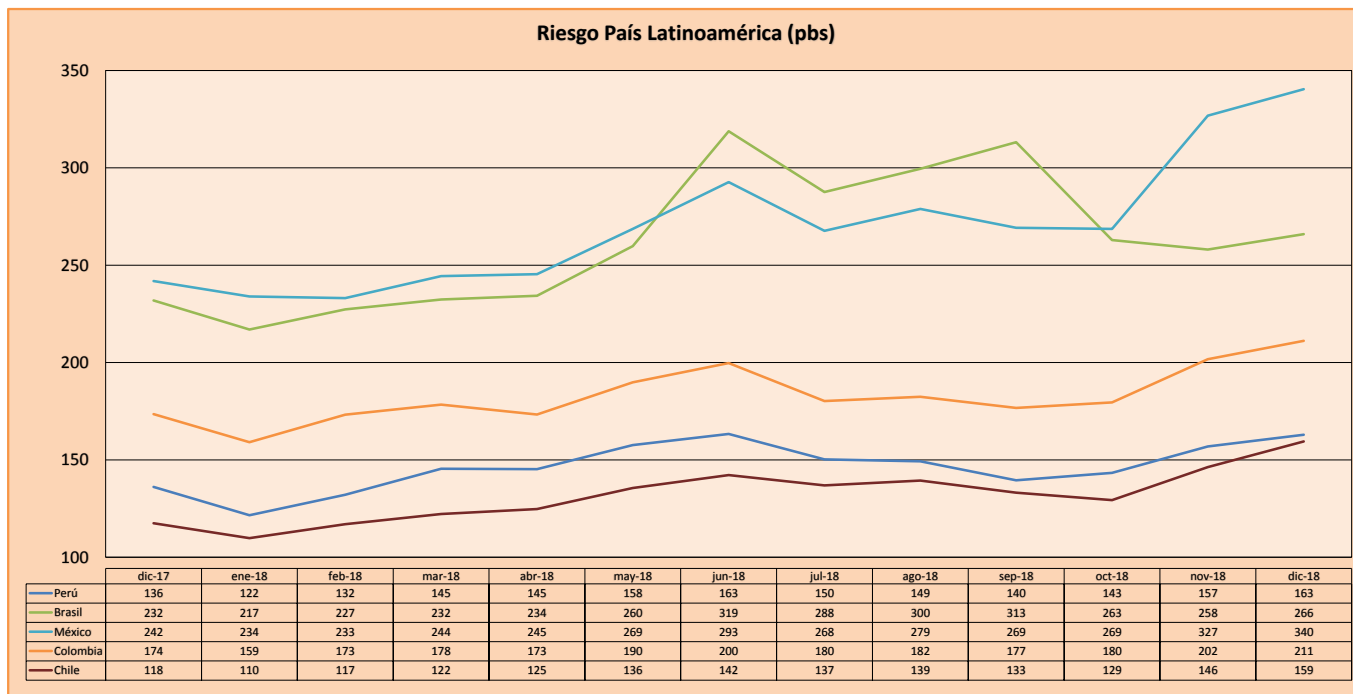
CLASIFICACIONES DE RIESGO

Moody's	S&P	Fitch	Prime
Aaa	AAA	AAA	Prime
Aa1	AA+	AA+	Alto Grado
Aa2	AA	AA	
Aa3	AA-	AA-	
A1	A+	A+	Grado Alto Medio
A2	A	A	
A3	A-	A-	
Baa1	BBB+	BBB+	Grado Bajo Medio
Baa2	BBB	BBB	
Baa3	BBB-	BBB-	
Ba1	BB+	BB+	Sin Grado de Inversión Especulativo
Ba2	BB	BB	
Ba3	BB-	BB-	
B1	B+	B+	Altamente Especulativo
B2	B	B	
B3	B-	B-	
Caa1	CCC+	CCC	
Caa2	CCC		
Caa3	CCC-		
Ca	CC	Poca esperanzas de Pago	
C	C		
C	D		
		DDD	Impago
		DD	
		D	

Fuente: Bloomberg

Rating Crédito Latinoamérica			
País	Clasificadora de riesgo		
	Moody's	Fitch	S&P
Perú	A3	BBB+	BBB+
México	A3	BBB+	BBB+
Venezuela	C	C	SD
Brazil	Ba2	BB-	BB-
Colombia	Baa2	BBB	BBB-
Chile	A1	A	A+
Argentina	B2	B	B
Panamá	Baa2	BBB	BBB

Fuente: Bloomberg



Fuente: BCRP

Coordinador Laboratorio de Mercado de Capitales: Economista Bruno Bellido
Apoyo: Samuel Machacuay, Jorge Retamozo, Marcia Rojas y Pablo Llanos.
email: pulsobursatil@ulima.edu.pe
facebook: www.facebook.com/pulsobursatil.ul
Teléfono: 4376767 Anexo: 35340.

El contenido del presente documento es únicamente informativo. Los datos y opiniones expresados no deben ser interpretados como recomendaciones para la toma de decisiones futuras. Bajo ninguna circunstancia, el Laboratorio de Mercado de Capitales de la Universidad de Lima se hará responsable por el uso de lo expresado en este documento.