



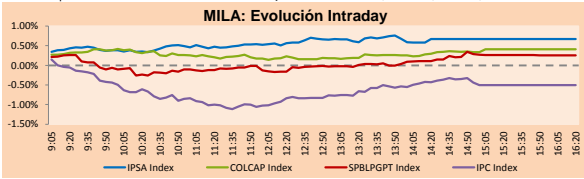
# PULSO BURSÁTIL

Lima, 27 de septiembre de 2017

## MILA

Principales índices	Cierre	1 D	5 D	1 M	YTD	Cap. Burs. (US\$ bill)
▲ IPSA (Chile)	5,299.51	0.67%	1.11%	2.48%	27.66%	200.44
▲ IGPA (Chile)	26,476.33	0.70%	1.26%	2.59%	27.69%	229.06
▲ IGBC (Colombia)	11,093.65	0.34%	0.13%	1.83%	9.77%	94.57
▲ COLCAP (Colombia)	1,487.26	0.41%	0.05%	0.79%	10.03%	87.11
▲ S&P/BVL (Perú)*	18,277.58	0.26%	1.26%	4.08%	17.41%	93.66
▲ S&P/BVL SEL (Perú)	340.18	0.19%	1.09%	5.65%	14.16%	73.19
▲ S&P/BVL LIMA 25	28,326.83	0.77%	2.85%	10.74%	20.14%	87.37
▼ IPC (México)	50,169.13	-0.38%	-0.39%	-2.14%	9.92%	323.08
▲ S&P MILA 40	684.13	0.15%	-1.08%	1.08%	23.11%	282.82

\* Cap. Bursátil del cierre anterior \*Leyenda: Variación 1D: 1 Día; 5D: 5 Días; 1M: 1 Mes; YTD: Var.% 31/12/16 a la fecha

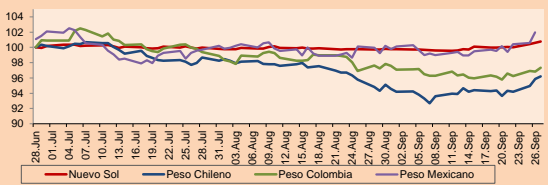


Fuente: Bloomberg

Monedas	Precio	1D*	5D*	30 D*	YTD*
▲ Nuevo Sol (PEN)	3,271.5	0.16%	0.73%	1.04%	-2.52%
▲ Peso Chileno (CLP)	637,540	0.34%	2.74%	1.47%	-4.90%
▲ Peso Colombiano (COP)	2,937.94	0.38%	1.60%	-0.32%	-2.13%
▲ Peso Mexicano (MXN)	18,204	1.39%	2.45%	1.86%	-12.17%

\*Leyenda: Variación 1D: 1 Día; 5D: 5 Días; 1M: 1 Mes; YTD: Var.% 31/12/16 a la fecha

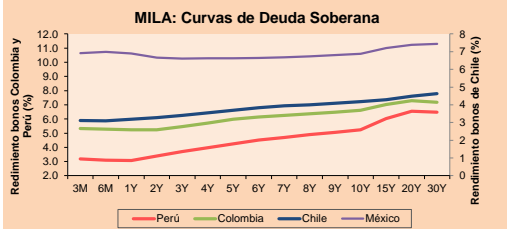
### MILA: Índices de Tipo de Cambio (3 meses)



Base: 28/06/17=100  
Fuente: Bloomberg

### Renta Fija

Instrumento	Moneda	Precio	Bid Yield (%)	Ask Yield (%)	Duración
PERU 7.125 03/30/19	USD	108.378	1.56	1.38	1.40
PERU 7.35 07/21/25	USD	131.242	2.89	2.83	6.23
PERU 4.125 08/25/27	USD	110.175	2.96	2.91	8.27
PERU 8.75 11/21/33	USD	157.02	3.97	3.92	10.12
PERU 6.55 03/14/37	USD	134.625	4.00	3.96	11.97
PERU 5.625 11/18/2050	USD	126.182	4.17	4.15	16.94
CHILE 2.25 10/30/22	USD	99.695	2.35	2.28	4.76
CHILE 3.875 08/05/20	USD	105.585	1.90	1.80	2.70
COLOM 7.375 03/18/19	USD	107.948	1.93	1.80	1.40
COLOM 11.75 02/25/20	USD	122.55	2.13	2.04	2.16
COLOM 11.88 03/09/28	USD	170.852	3.68	3.60	7.17
COLOM 10.375 01/28/33	USD	155.25	5.16	5.09	9.16
COLOM 7.375 09/18/37	USD	131.378	4.91	4.88	11.76
COLOM 6.125 01/18/41	USD	117.277	4.89	4.86	13.26
MEX 4 10/02/23	USD	105.58	3.00	2.96	5.28
MEX5.55 01/45	USD	114.435	4.627	4.602	15.01



Fuente: Bloomberg

### Renta Variable

Más subieron	Bolsa	Mon.	Precio	▲ %
PEHUENCHE	Santia.	CLP	2200.00	7.00
VOLCABC1	Lima	PEN	1.05	5.00
BICECORP	Santia.	CLP	10500.00	5.00
ETERNII1	Lima	PEN	3.80	4.68
SQM-B	Santia.	CLP	35085.00	4.66

Por Monto Negociado	Bolsa	Monto (US\$)
CENCOSUD	Santia.	4,451,202
VAPORES	Santia.	3,854,956
ENERGIS	Santia.	3,398,337
FALABELLA	Santia.	3,032,012
CHILE	Santia.	2,324,701

Más bajaron	Bolsa	Mon.	Precio	▼ %
INVERMAR	Santia.	CLP	95.00	-5.00
SM-CHILE E	Santia.	CLP	86.00	-4.44
CARTAVC1	Lima	PEN	11.00	-4.35
MIRL	Lima	USD	0.08	-3.85
Fabricato	Colomb.	COP	11.50	-3.36

Por Volumen	Bolsa	Volumen
BSANTANDER	Santia.	135,698,147
ORO BLANCO	Santia.	120,147,334
VAPORES	Santia.	67,519,750
CHILE	Santia.	29,954,835
ESVAL-C	Santia.	20,000,000

### MILA

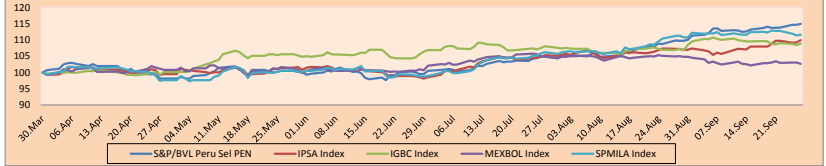
Perú: El Índice General de la BVL de Perú terminó la sesión de hoy con un rendimiento positivo de +0.26%. El índice mantiene una tendencia positiva acumulada anual de +17.41% en moneda local, mientras que el rendimiento ajustado a moneda extranjera es +20.45%. Luego, el S&P/BVL Perú SEL obtuvo un rendimiento positivo de +0.19%, mientras que el S&P/BVL LIMA 25 creció +0.77%. El PEN spot llegó a S/3.2715.

Chile: El índice IPSA terminó la jornada con un rendimiento positivo de +0.67%. Los sectores del índice con los resultados más positivos fueron Materiales (+2.66%) y Productos de consumo no básico (+1.31%). Por otro lado, los valores con los resultados más alcistas fueron Inversiones Sociedad Química y Minera de Chile SA (+4.66%) y Sigdo Koppers SA (+2.79%).

Colombia: El índice COLCAP cerró la sesión con resultados positivos de +0.41%. Los sectores con rendimientos al alza fueron Materiales (+1.15%) y Servicios públicos (+0.80%). Además, las acciones con rendimientos más altos fueron Cementos Argos SA - preferentes (+2.16%) y Cementos Argos SA - comunes (+1.54%).

México: El índice IPC de México cerró la jornada de hoy con un resultado negativo de -0.38%. Los sectores del índice que generaron los rendimientos más negativos fueron Finanzas (-1.34%) y Servicios de telecomunicaciones (-1.16%). Finalmente, las acciones con los rendimientos más bajos fueron Grupo Financiero Banorte SAB de CV (-2.58%) y Banregio Grupo Financiero SAB (-2.39%).

### MILA: Índices bursátiles (6m)

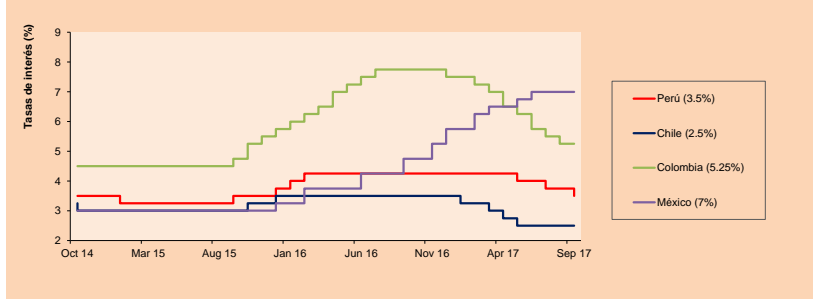


Base: 31/03/17=100  
Fuente: Bloomberg

### ETFs

	Mon.	Cierre	1D	5D	30 D	YTD	Bolsa
▲ iShares MSCI All Peru Capped	USD	38.31	0.10%	0.34%	2.52%	16.80%	NYSE Arca
▲ iShares MSCI Chile Capped	USD	48.29	0.29%	-1.73%	0.08%	29.05%	BATS
▲ Global X MSCI Colombia	USD	14.6501	-0.37%	-1.68%	0.83%	13.22%	NYSE Arca
▼ iShares MSCI Mexico Capped	USD	54.42	-0.79%	-2.58%	-3.89%	23.77%	NYSE Arca
▼ iShares MSCI Emerging Markets	USD	44.33	-0.36%	-2.87%	-0.98%	26.62%	NYSE Arca
▼ Vanguard FTSE Emerging Markets	USD	43.11	-0.55%	-2.93%	-2.44%	20.49%	NYSE Arca
▼ iShares Core MSCI Emerging Markets	USD	53.44	-0.35%	-2.89%	-0.84%	25.89%	NYSE Arca
▲ iShares JP Morgan Emerging Markets Bonds	USD	57.83	0.12%	-1.77%	-0.45%	18.24%	BATS
▼ Morgan Stanley Emerging Markets Domestic	USD	8.12	-0.85%	-0.98%	-0.61%	13.25%	New York

### MILA: Tasas de Referencia de Política Monetaria



Fuente: Bloomberg

Coordinador Laboratorio de Mercado de Capitales: Economista Bruno Bellido  
Apoyo: Sebastián Butters, Kaori Olulo, Jairo Trujillo, Mario Villar  
email: pulsobursatil@ulima.edu.pe  
facebook: www.facebook.com/pulsobursatil.ul  
Teléfonos: 4376767 Anexos: 35340 - 35310.



# PULSO BURSÁTIL

## MUNDO

Principales índices	Cierre	1 D*	5 D*	1 M*	YTD*	Cap. Burs. (US\$ Mill.)
▲ Dow Jones (EEUU)	22,340.71	0.25%	-0.32%	2.44%	13.05%	6,269,802
▲ Standard & Poor's 500 (EEUU)	2,507.04	0.41%	-0.05%	2.57%	11.98%	22,185,398
▲ NASDAQ Composite (EEUU)	6,453.26	1.15%	-0.04%	2.71%	19.88%	9,893,082
▲ Stox EUROPE 600 (Europa)	385.62	0.41%	0.95%	3.59%	6.70%	8,743,628
▲ DAX (Alemania)	12,657.41	0.41%	0.70%	4.40%	10.25%	1,009,233
▲ FTSE 100 (Reino Unido)	7,313.51	0.38%	0.57%	-1.19%	2.39%	1,508,628
▲ CAC 40 (Francia)	5,281.96	0.25%	0.77%	3.98%	8.63%	1,259,042
▲ IBEX 35 (España)	10,368.90	1.76%	0.75%	0.81%	10.87%	554,333
▼ MSCI AC Asia Pacific Index	160.80	-0.23%	-1.53%	0.21%	19.07%	13,642,734
▼ HANG SENG (Hong Kong)	27,642.43	0.47%	-1.73%	-0.79%	25.64%	2,686,533
▲ SHANGHAI SE Comp. (China)	3,345.27	0.05%	-0.62%	-0.52%	7.79%	4,922,815
▲ NIKKEI 225 (Japón)	20,267.05	-0.31%	-0.21%	4.20%	6.03%	3,207,976
▼ BOVESPA (Brasil)	73,796.71	-0.70%	-2.90%	3.83%	22.53%	708,134
▲ Merval (Argentina)	25,271.19	0.42%	3.85%	7.62%	49.38%	102,943

\*Leyenda: Variación 1D: 1 Día; 5D: 5 Días; 1M: 1 Mes; YTD: Var. % 31/12/16 a la fecha

## Renta Variable

Wall Street (Acciones del S&P 500)							
Más subieron Mon.	Precio	▲%	Bolsa	Más bajaron Mon.	Mon. Precio ▼%	Bolsa	
AMAT UW USD	48.84	6.36	NASDAQ GS	DLPH UN USD	98.78	-4.20	New York
LRGX UW USD	179.39	5.87	NASDAQ GS	KIM UN USD	19.41	-3.72	New York
CTAS UW USD	144.01	5.81	NASDAQ GS	IRM UN USD	38.13	-3.13	New York
KLAC UW USD	104.17	5.04	NASDAQ GS	HGN UN USD	69.91	-2.65	New York

Europa (Acciones del STOXX EUROPE 600)							
Más subieron Mon.	Precio	▲%	Bolsa	Más bajaron Mon.	Mon. Precio ▼%	Bolsa	
AA/LN GBP	166.1	5.80	Londres	ELUB SS SEK	271.3	-3.96	Stockholm
MAP SQ EUR	2,821	5.18	Soc. Bol SIBE	OSR GY EUR	64.17	-3.81	Xetra
DC/LN GBP	187.8	4.74	Londres	COLR BB EUR	44.225	-2.78	EN Brussels
CABK SQ EUR	4.301	4.39	Soc. Bol SIBE	NESTE FH EUR	36.62	-2.71	Helsinki

## Panorama Mundial:

### Estados Unidos:

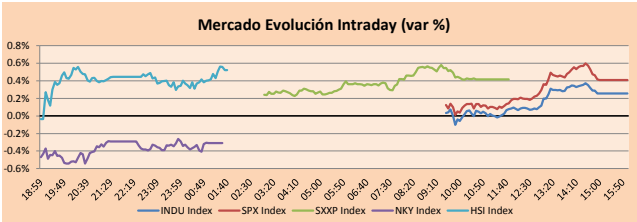
El mercado de valores estadounidense finalizó la jornada con resultados positivos, debido a la posibilidad que el presidente Trump recorte los impuestos este año. En mayor detalle, el esfuerzo del presidente estadounidense y el congreso para pasar el recorte de impuestos que generará mayor crecimiento e inversión. En adición, el sector bancario y el tecnológico se vieron beneficiados ante el nuevo posible escenario, ya que se espera que menores impuestos pueda imputar la economía. En noticias empresariales, las acciones de Nike cayeron -4.00% el día miércoles, después que reportara una gran caída de -24% en sus ganancias del primer trimestre comparado con el mismo periodo del año anterior. Además, la empresa de accesorios deportivos afirmó en junio que planeaba recortar 1.400 empleos o 1.2% de su masa global de trabajadores. En noticias energéticas, el West Texas Intermediate crude subió alrededor de +0.4% para alcanzar los 52.11 dólares el barril, siendo este precio el nivel más alto en cinco meses. Finalmente, el oro cayó en -0.80% llegando a cotizar en 1283 dólares la onza, estando cerca de su mínimo promedio de 50 días, esta caída se debe a las grandes posibilidades de la Fed de subir las tasas de interés a finales de año.

### Europa:

El mercado de valores europeo cerró con resultados positivos entre sus principales índices. El índice de referencia europeo tuvo su cierre más alto desde el 17 de julio, según datos de FactSet. Asimismo, las compañías Alstom y Siemens decidieron fusionar sus operaciones ferroviarias, con el objetivo de crear un gigante con la escala para dar frente a las crecientes amenazas competitivas chinas. Analistas de Deutsche Bank dijeron en una nota que "Siemens-Alstom apunta a unas sinergias anuales de 470 millones de euros, lo que parece excesivamente ambicioso, a nuestro juicio." Además, agregaron, "a diferencia de la fabricación de automóviles, las economías de escala no son significativas en la producción de trenes y muchos proveedores de nivel 2 más pequeños han demostrado ser muy exitosos en las licitaciones ganadoras." A pesar de estos comentarios, la empresa Siemens con las ganancias obtenidas logró impulsar el índice de referencia alemán DAX 30. Respecto a España, su índice de referencia IBEX 35 tuvo ganancias positivas ignorando las preocupaciones respecto al referéndum de independencia de Cataluña por realizarse el domingo. El gobierno de Madrid ha expresado que la votación es ilegal y ha ordenado a la policía desplegar fuerzas en las mesas de votación para evitar que la gente vote, según informes de prensa. Por otro lado, el euro cayó frente a un repunte del dólar después que el presidente de la Reserva Federal, Janet Yellen, reafirmó el martes las expectativas de un aumento de la tasa en 2017. Esto generó ganancias en las acciones bancarias; el índice Stoxx Europe 600 Banks subió hacia su mayor alza porcentual intradía desde principios de julio.

### Asia:

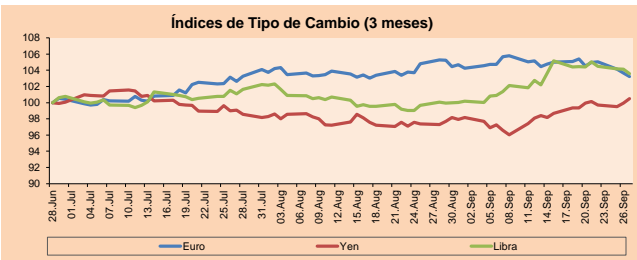
El mercado de valores asiático finalizó la sesión de hoy con resultados mixtos entre sus principales índices. Los comentarios de la presidenta de la Reserva Federal, Janet Yellen, sobre que el Banco Central debe ser cuidadoso al momento de elevar sus tasas de interés muy gradualmente, provocaron que algunos observadores del mercado interpreten estas afirmaciones como una señal muy fuerte de que se aumentarán las tasas en diciembre. En consecuencia, el dólar se apreció contra el yen japonés, pasando de 111.55 yenes por dólar a 113.17 yenes por dólar. A pesar de este hecho, el cual debería beneficiar a Japón porque le permite exportar más barato, dándole competitividad a nivel internacional, el índice bursátil de referencia Nikkei Stock Average cayó en 0.31%. La causa de esto fue que los bancos, que típicamente pagan dividendos relativamente ricos, fueron presionados por el impacto ex-dividendo (es decir, el incremento temporal de los precios de las compañías en aproximadamente el monto del dividendo a distribuir, se disolvió). Por otro lado, respecto a Australia (segundo gran vendedor de gas natural líquido), su crisis energética está empeorando, ya que hay dificultades para encontrar suministros suficientes para que ellos mismos pueda usar. Ante esto, el país está haciendo esfuerzos por reponer existencias en algunas centrales eléctricas, luego de que estas se redujeran por la restricción de la oferta y el aumento de la demanda.



Fuente: Bloomberg

Monedas	Precio	1 D*	5 D*	1 M*	YTD*
▼ Euro	1.1745	-0.41%	-1.24%	-1.95%	11.68%
▲ Yen	112.8400	0.53%	0.55%	3.29%	-3.52%
▼ Libra Esterlina	1.3387	-0.53%	-0.80%	3.51%	8.48%
▲ Yuan	6.6425	0.04%	1.03%	0.42%	-4.36%
▼ Dólar de Hong Kong	7.8095	-0.03%	0.11%	-0.18%	0.69%
▲ Real Brasileño	3.1932	0.85%	1.91%	0.83%	-1.90%
▼ Peso Argentino	17.5629	-0.06%	2.15%	1.94%	10.60%

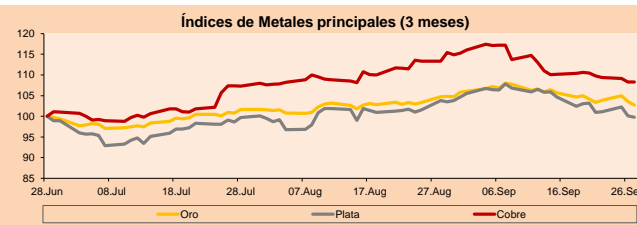
\*Leyenda: Variación 1D: 1 Día; 5D: 5 Días; 1M: 1 Mes; YTD: Var. % 31/12/16 a la fecha



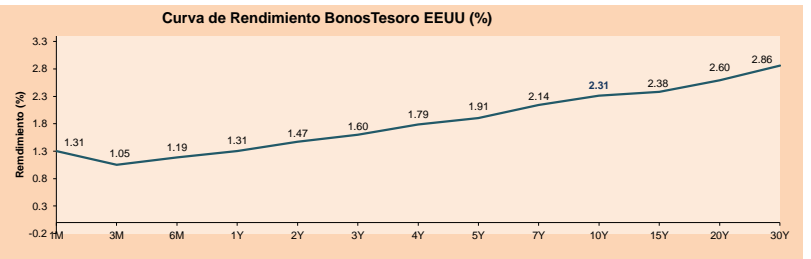
Base: 28/06/17=100  
Fuente: Bloomberg

Commodities	Precio	1 D*	5 D*	1 M*	YTD*
▼ Oro (US\$ Oz. T) (LME)	1,282.80	-0.88%	-1.41%	-1.99%	11.33%
▼ Plata (US\$ Oz. T) (LME)	16.77	-0.28%	-3.32%	-3.87%	5.35%
▼ Cobre (US\$ TM) (LME)	6,353.00	0.00%	-1.99%	-4.44%	16.03%
▲ Zinc (US\$ TM) (LME)	3,168.00	0.00%	0.60%	3.69%	23.86%
▲ Petróleo WTI (US\$ Barril) (NYM)	52.14	0.50%	2.86%	11.03%	-8.61%
▲ Estanio (US\$ TM) (LME)	20,911.00	0.00%	0.90%	2.23%	-1.39%
▲ Plomo (US\$ TM) (LME)	2,477.75	0.00%	1.34%	7.72%	23.92%
▲ Molibdeno (US\$ TM) (LME)	15,633.00	0.00%	-0.01%	-0.04%	5.00%
▼ Azúcar #11 (US\$ Libra) (NYB-ICE)	13.83	-0.58%	-5.92%	-6.81%	-25.57%
▲ Cacao (US\$ TM) (NYB-ICE)	2,015.00	2.23%	0.85%	0.90%	-6.93%
▼ Café Arabica (US\$ TM) (NYB-ICE)	129.35	-2.19%	-5.27%	-1.52%	-11.83%

\*Leyenda: Variación 1D: 1 Día; 5D: 5 Días; 1M: 1 Mes; YTD: Var. % 31/12/16 a la fecha



Base: 28/06/17=100  
Fuente: Bloomberg



Fuente: Bloomberg

Coordinador Laboratorio de Mercado de Capitales: Economista Bruno Belledo  
Apoyo: Sebastián Butters, Kaori Oluto, Jairo Trujillo, Mario Villar  
email: pulsobursatil@ulima.edu.pe  
facebook: www.facebook.com/pulsobursatil  
Teléfonos: 4376767 Anexos: 35340 - 35310

# PULSO BURSÁTIL

## LIMA

### Acciones

Valor	Moneda	Precio	1D*	5D*	30D*	YTD*	Frecuencia	Volumen (US\$)	Beta	Dividend Yield (%)	Price Earning	Capitalización Bursátil (M US\$)	Sector Económico*	Participación Índice	
▼	ALICORC1 PE**	S/.	9.31	-0.96%	-1.79%	6.40%	27.53%	100.00%	673,006	0.57	1.50	20.92	2,429.06	Industrial	3.53%
-	ATACOCB1 PE**	S/.	0.47	3.56%	11.78%	24.33%	16.25%	100.00%	160,967	1.38	0.00	-	135.09	Mineras	1.02%
▲	BACKUSH1 PE**	S/.	17.00	0.00%	0.00%	1.19%	6.25%	85.00%	15,870	0.40	3.25	2.59	7,212.23	Industriales	0.82%
▼	BAP PE**	US\$	204.20	-0.10%	0.20%	0.91%	29.08%	100.00%	171,909	1.14	1.83	-	16,227.12	Diversas	5.82%
▲	BVN PE**	US\$	13.00	-1.07%	2.28%	-4.97%	13.04%	100.00%	508,069	1.43	0.64	-	3,578.82	Mineras	5.88%
▲	CASAGRC1 PE**	S/.	6.20	0.81%	-2.36%	-5.63%	-9.36%	100.00%	68,172	0.57	6.51	8.64	159.64	Agrario	1.31%
-	CONTINC1 PE**	S/.	4.25	0.00%	1.19%	6.25%	17.89%	100.00%	6,088	0.88	3.48	15.87	6,343.65	Bancos y Financieras	2.85%
-	CORAREI1 PE**	S/.	0.60	0.00%	1.69%	15.38%	22.45%	100.00%	106,920	0.91	5.25	10.18	238.38	Industriales	1.72%
-	CPACASC1 PE**	S/.	8.30	0.00%	0.24%	7.24%	32.84%	100.00%	484,782	0.38	4.31	31.38	1,083.02	Industriales	2.38%
▲	CVERDEC1 PE**	US\$	23.30	1.30%	1.26%	-4.51%	21.93%	100.00%	69,473	1.06	0.00	18.07	8,156.30	Mineras	5.25%
▼	ENGEPEC1 PE**	S/.	2.34	-0.43%	1.74%	-1.27%	-10.00%	70.00%	11,056	0.79	3.51	40.35	2,069.37	Servicios Públicos	1.44%
-	ENDISPC1**	S/.	5.68	0.00%	-0.35%	2.34%	-7.79%	80.00%	8,092	0.86	3.36	12.22	1,108.68	Servicios Públicos	0.98%
▲	FERREYC1 PE**	S/.	2.10	0.96%	2.94%	11.70%	24.26%	100.00%	326,531	0.89	6.12	9.05	651.10	Diversas	4.90%
▼	GRAMONC1 PE**	S/.	3.05	-1.61%	1.67%	38.64%	-35.11%	100.00%	76,632	1.95	0.00	119.44	615.36	Diversas	4.05%
▲	IFS PE**	US\$	36.41	0.03%	0.44%	6.15%	13.78%	90.00%	780,321	0.55	3.57	13.31	4,118.37	Diversas	7.22%
-	INRETC1 PE**	US\$	19.00	0.00%	0.53%	2.65%	-1.96%	100.00%	9,500	1.00	1.02	24.53	1,953.34	Diversas	5.28%
▲	LUSURC1 PE**	S/.	11.90	0.59%	-0.42%	3.30%	-9.09%	85.00%	30,802	0.69	5.21	13.71	1,771.27	Servicios Públicos	1.81%
-	MILPOC1 PE**	S/.	4.65	2.20%	6.65%	26.02%	35.96%	95.00%	41,287	1.04	0.00	10.64	1,886.13	Mineras	1.56%
-	MINSUR1 PE**	S/.	1.55	0.00%	12.32%	14.81%	6.90%	90.00%	19,158	1.48	0.00	19.26	1,365.93	Mineras	3.09%
-	PML PE**	US\$	0.25	0.00%	4.17%	25.00%	81.16%	100.00%	50,056	1.08	0.00	-	64.54	Mineras	2.12%
-	RELAPAC1 PE**	S/.	0.26	0.00%	2.00%	11.84%	9.44%	100.00%	35,572	1.00	0.00	4.98	275.53	Industriales	2.12%
▼	SCOO PE**	US\$	38.95	-0.41%	-1.89%	-6.46%	20.63%	85.00%	120,351	1.00	30.55	30,109.41	Mineras	2.14%	
-	SIDERC1 PE**	S/.	0.44	1.87%	5.58%	24.29%	31.82%	95.00%	107,757	1.53	0.00	6.68	163.27	Industriales	1.43%
-	TV PE**	US\$	1.13	0.00%	-4.24%	-2.59%	32.94%	100.00%	32,319	1.82	0.00	-	924.37	Mineras	2.93%
▲	UNACEMC1 PE**	S/.	2.77	2.21%	6.13%	10.80%	8.20%	100.00%	793,915	1.00	1.88	44.56	1,394.10	Industriales	3.00%
▲	VOLCABC1 PE**	S/.	1.05	5.00%	9.38%	15.38%	45.83%	100.00%	1,658,904	1.32	1.17	13.95	1,807.68	Mineras	5.90%

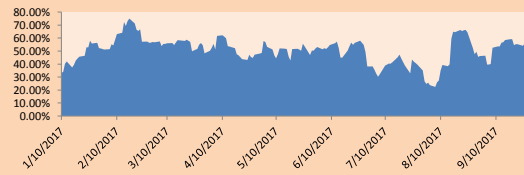
Cantidad de Acciones: 26  
 Fuente: Bloomberg, Económica  
 \* Bloomberg Industry Classification System  
 \*\* Se utiliza el PER de la bolsa y moneda de origen del instrumento  
 \*Leyenda: Variación 1D: 1 Día; 5D: 5 Días; 1M: 1 Mes; YTD: Var. % 31/12/16 a la fecha

### Índices Sectoriales

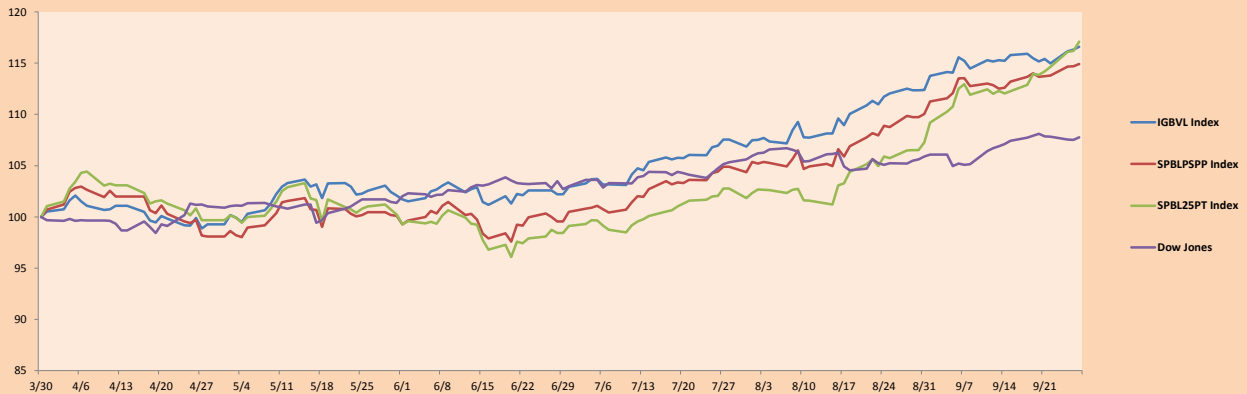
	Cierre	1D*	5D*	30D*	YTD*	Beta	
▲	Índice Minero	298.29	0.31%	1.58%	-1.40%	20.10%	1.51
▼	Índice de Consumo	813.55	-0.40%	-0.68%	5.42%	19.46%	0.39
▲	Índice Industrial	230.07	0.39%	2.51%	14.64%	4.06%	0.85
▲	Índice Bancos y Financieras	1,032.39	0.13%	0.93%	2.53%	26.49%	1.13
▲	Índice de Construcción	282.02	0.16%	2.32%	15.67%	-4.63%	0.85
▲	Índice Servicios	443.03	0.16%	0.66%	0.30%	-8.43%	0.27
▼	Índice Juniors	34.26	-0.12%	-0.70%	7.53%	22.10%	0.63
▲	Índice Eléctricas	432.51	0.16%	0.66%	0.30%	-8.43%	0.27

\*Leyenda: Variación 1D: 1 Día; 5D: 5 Días; 1M: 1 Mes; YTD: Var. % 31/12/16 a la fecha

### Correlación Rend. Índice Minero vs Índice de Metales de Londres (3 meses)



### Índices (6 meses)



Base: 30/03/17=100  
Fuente: Bloomberg

Coordinador Laboratorio de Mercado de Capitales: Economista Bruno Bellido  
 Apoyo: Sebastián Butters, Kaori Olulo, Jairo Trujillo, Mario Villar  
 email: pulsobursatil@ulima.edu.pe  
 facebook: www.facebook.com/pulsobursatil.ul  
 Teléfonos: 4376767 Anexos: 35340 - 35310.

El Contenido del presente documento es únicamente informativo. Los datos y opiniones expresados no deben ser interpretados como recomendaciones para la toma de decisiones futuras. Bajo ninguna circunstancia, el Laboratorio de Mercado de Capitales de la Universidad de Lima se hará responsable por el uso de lo expresado en este documento.

# PULSO BURSÁTIL

## RATING SOBERANO

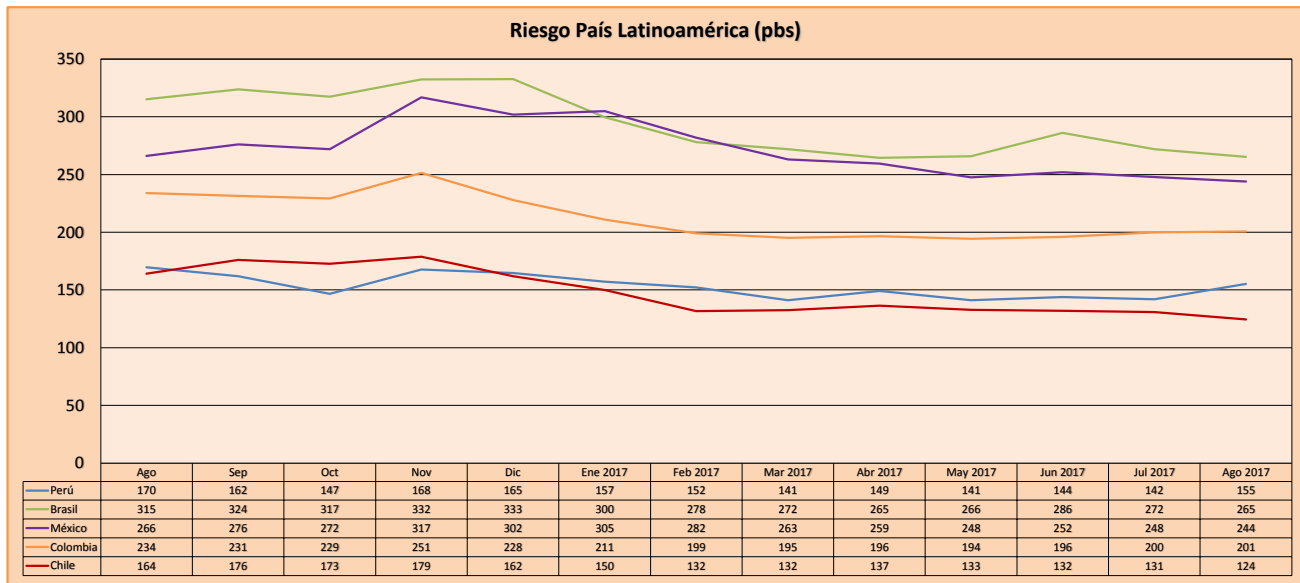
### CLASIFICACIONES DE RIESGO

Moody's	S&P	Fitch	Prime
Aaa	AAA	AAA	Alto Grado
Aa1	AA+	AA+	
Aa2	AA	AA	
Aa3	AA-	AA-	Grado Alto Medio
A1	A+	A+	
A2	A	A	
A3	A-	A-	Grado Bajo Medio
Baa1	BBB+	BBB+	
Baa2	BBB	BBB	
Baa3	BBB-	BBB-	Sin Grado de Inversión Especulativo
Ba1	BB+	BB+	
Ba2	BB	BB	
Ba3	BB-	BB-	Altamente Especulativo
B1	B+	B+	
B2	B	B	
B3	B-	B-	Riesgo Sustancial Extremadamente Especulativo
Caa1	CCC+	CCC	
Caa2	CCC	CCC	
Caa3	CCC-	CCC	Poca esperanzas de Pago
Ca	CC	CCC	
C	C	CCC	Impago
	D	DDD	
		DD	
		D	

Fuente: Bloomberg

Rating Crédito Latinoamérica			
Clasificadora de riesgo			
País	Moody's	Fitch	S&P
Perú	A3	BBB+	BBB+
México	A3	BBB+	BBB+
Venezuela	Caa3	CC	CCC-
Brazil	Ba2	BB	BB
Colombia	Baa2	BBB	BBB
Chile	Aa3	A	A+
Argentina	B3	B	B
Panamá	Baa2	BBB	BBB

Fuente: Bloomberg



Fuente: Bloomberg

Coordinador Laboratorio de Mercado de Capitales: Economista Bruno Bellido  
 Apoyo: Sebastián Butters, Kaori Olulo, Jairo Trujillo, Mario Villar  
 email: pulsobursatil@ulima.edu.pe  
 facebook: www.facebook.com/pulsobursatil.ul  
 Teléfonos: 4376767 Anexos: 35340 - 35310.