



# PULSO BURSÁTIL

Lima, 11 de enero de 2018

## MILA

Principales índices	Cierre	1 D	5 D	1 M	YTD	Cap. Burs. (US\$ bill)
▲ IPSA (Chile)	5,717.65	0.70%	1.47%	13.93%	2.75%	226.40
▲ IGPA (Chile)	28,755.21	0.65%	1.51%	14.06%	2.77%	260.97
▼ IGBC (Colombia)	11,648.75	-1.79%	0.33%	4.79%	1.05%	113.15
▼ COLCAP (Colombia)	1,523.33	-1.40%	0.03%	3.14%	0.17%	114.81
▲ S&P/BVL (Perú*)	20,588.82	0.19%	0.51%	7.23%	3.10%	110.03
▲ S&P/BVL SEL (Perú)	378.99	0.28%	0.84%	7.11%	2.98%	88.07
▲ S&P/BVL LIMA 25	31,870.32	0.01%	1.33%	6.42%	3.62%	102.06
▲ IPC (México)	48,833.56	0.11%	-1.82%	2.39%	-1.05%	301.15
▼ S&P MILA 40	755.51	-0.55%	-0.42%	14.79%	3.63%	324.90

\* Cap. Bursátil del cierre anterior. \*Leyenda: Variación 1D: 1 Día; 5D: 5 Días; 1M: 1 Mes; YTD: Var.% 31/12/16 a la fecha

### Renta Variable

Más subieron	Bolsa	Mon.	Precio	▲%
HIPERMARC	Santia.	CLP	6.21	8.00
DIA	Lima	USD	254.55	5.23
SK	Santia.	CLP	1277.40	3.69
HITES	Santia.	CLP	682.00	3.33
Enjoy	Santia.	CLP	58.70	3.02

Más bajaron	Bolsa	Mon.	Precio	▼%
AUSTRAC1	Lima	PEN	1.42	-5.33
RELAPAC1	Lima	PEN	0.35	-4.40
ELCOMEI1	Lima	PEN	2.19	-4.37
ECOPETROL	Colomb.	COP	2425.00	-4.34
IANSAS	Santia.	CLP	18.75	-3.85

### Por Monto Negociado

	Bolsa	Monto (US\$)
CENCOSUD	Santia.	4,451,202
VAPORES	Santia.	3,854,956
ENERSIS	Santia.	3,398,337
FALABELLA	Santia.	3,032,012
CHILE	Santia.	2,324,701

### Por Volumen

	Bolsa	Volumen
VAPORES	Santia.	210,549,143
NORTEGRAN	Santia.	90,875,265
BSANTANDER	Santia.	62,894,088
ORO BLANCO	Santia.	38,322,482
CHILE	Santia.	38,034,719

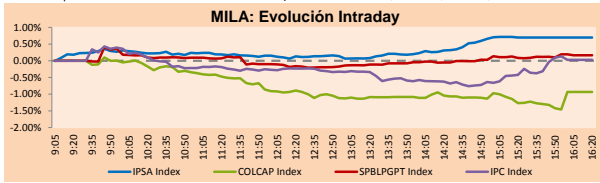
### MILA

**Perú:** El Índice General de la BVL de Perú terminó la sesión de hoy con un resultado positivo de +0.15%. El índice mantiene una tendencia positiva acumulada anual de +3.08% en moneda local, mientras que el rendimiento ajustado a moneda extranjera es +3.67%. Luego, el S&P/BVL Perú SEL obtuvo un rendimiento positivo de +0.20%, mientras que el S&P/BVL LIMA 25 decreció -0.03%. El PEN spot llegó a S/3.2146.

**Chile:** El índice IPSA terminó la jornada con un resultado positivo de +0.70%. Los sectores del índice con los resultados al alza fueron Materiales (+1.80%) y Energía (+1.63%). Por otro lado, los valores con los resultados más positivos fueron Sigdo Koppers SA (+3.69%) y Sociedad Matriz Banco de Chile SA (+2.39%).

**Colombia:** El índice COLCAP tuvo un rendimiento negativo de -0.93%. Los sectores del índice con los resultados menos favorables fueron Energía (-4.28%) y Finanzas (-0.96%). Por otra parte, las acciones con las mayores ganancias fueron Ecopetrol SA (-4.34%) y Canacol Energy Ltd. (-2.99%).

**México:** El índice IPC de México cerró la jornada de hoy con un resultado positivo de +0.03%. Los sectores del índice que generaron los resultados más altos fueron Materiales Básicos (+1.44%) y Servicios Públicos (+1.17%). Finalmente, las acciones con los rendimientos más altos fueron Mexichem SAB de CV (+3.57%) y Grupo Carso SAB de CV (+2.38%).

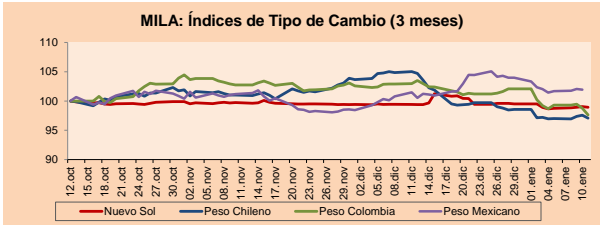


Fuente: Bloomberg

### Monedas

	Precio	1D*	5D*	30 D*	YTD*
▼ Nuevo Sol (PEN)	3,2193	-0.08%	0.32%	-0.41%	-0.57%
▼ Peso Chileno (CLP)	606.190	-0.51%	0.13%	-7.30%	-1.50%
▼ Peso Colombiano (COP)	2,856.73	-1.17%	-1.07%	-5.68%	-4.36%
▼ Peso Mexicano (MXN)	19.276	-0.10%	-0.07%	0.47%	-1.95%

\*Leyenda: Variación 1D: 1 Día; 5D: 5 Días; 1M: 1 Mes; YTD: Var.% 31/12/16 a la fecha

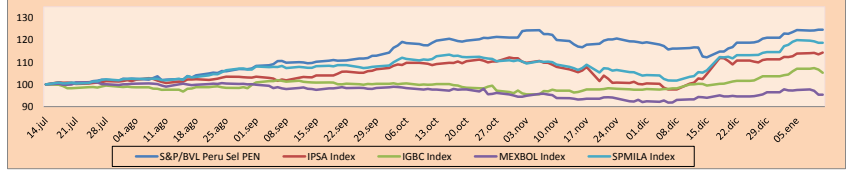


Base: 12/10/17=100  
Fuente: Bloomberg

### Renta Fija

Instrumento	Moneda	Precio	Bid Yield (%)	Ask Yield (%)	Duración
PERU 7.125 03/30/19	USD	106.22	2.04	1.72	1.15
PERU 7.35 07/21/25	USD	129.72	2.94	2.89	5.92
PERU 4.125 08/25/27	USD	109	3.06	3.02	7.93
PERU 8.75 11/21/33	USD	158.693	3.81	3.77	10.12
PERU 6.55 03/14/37	USD	136.325	3.87	3.84	11.66
PERU 5.625 11/18/2050	USD	129.217	4.03	4.00	17.04
CHILE 2.25 10/30/22	USD	98.262	2.68	2.60	4.51
CHILE 3.875 08/05/20	USD	103.997	2.29	2.22	2.40
COLOM 7.375 03/18/19	USD	105.853	2.37	2.20	1.11
COLOM 11.75 02/25/20	USD	119.25	2.40	2.28	1.87
COLOM 11.85 03/09/28	USD	169.566	3.63	3.57	6.87
COLOM 10.375 01/28/33	USD	158	4.99	4.78	8.95
COLOM 7.375 09/18/37	USD	134.087	4.72	4.68	11.51
COLOM 6.125 01/18/41	USD	120.26	4.69	4.66	13.03
MEX 4 10/02/23	USD	104.268	3.20	3.16	5.08
MEX5.55 01/45	USD	111.34	4.812	4.781	14.4

### MILA: Índices bursátiles (6m)

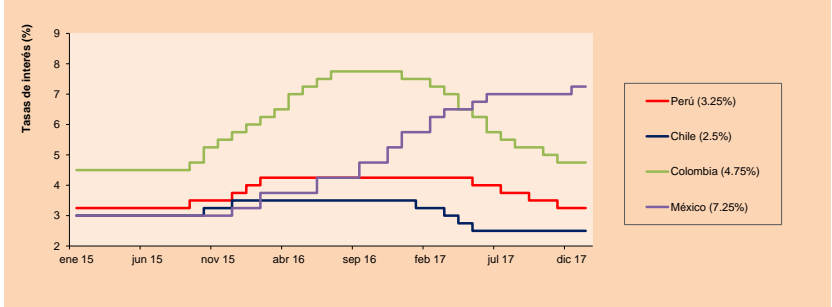


Base: 17/07/17=100  
Fuente: Bloomberg

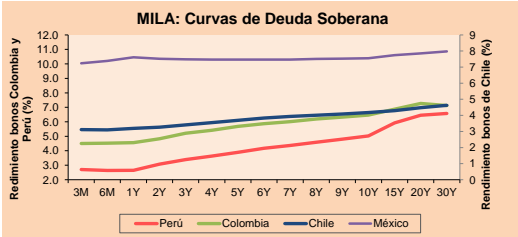
### ETFs

	Mon.	Cierre	1D	5D	30 D	YTD	Bolsa
▲ iShares MSCI All Peru Capped	USD	42.59	0.69%	0.76%	9.49%	3.93%	NYSE Arca
▲ iShares MSCI Chile Capped	USD	54.72	1.15%	1.35%	22.96%	4.91%	BATS
▲ Global X MSCI Colombia	USD	15.04	1.13%	0.27%	9.27%	4.18%	NYSE Arca
▲ iShares MSCI Mexico Capped	USD	49.7	0.44%	-1.49%	1.52%	0.83%	NYSE Arca
▲ iShares MSCI Emerging Markets	USD	49.04	0.62%	0.68%	8.55%	4.07%	NYSE Arca
▲ Vanguard FTSE Emerging Markets	USD	47.96	0.65%	1.10%	9.25%	4.47%	NYSE Arca
▲ iShares Core MSCI Emerging Markets	USD	59.2	0.71%	0.77%	8.66%	4.04%	NYSE Arca
▲ iShares JP Morgan Emerging Markets Bonds	USD	62.81	0.66%	1.03%	7.23%	3.37%	BATS
▲ Morgan Stanley Emerging Markets Domestic	USD	7.98	0.88%	1.14%	5.94%	3.64%	New York

### MILA: Tasas de Referencia de Política Monetaria



Fuente: Bloomberg



Fuente: Bloomberg

Coordinador Laboratorio de Mercado de Capitales: Economista Bruno Bellido

Apoyo: Sebastián Butters, Kaori Olulú, Jairo Trujillo, Mario Villar

email: pulsobursatil@ulima.edu.pe

facebook: www.facebook.com/pulsobursatil.ul

Teléfonos: 4376767 Anexos: 35340 - 35310.

# PULSO BURSÁTIL

## MUNDO

### Principales índices

	Cierre	1 D*	5 D*	1 M*	YTD*	Cap. Burs. (US\$ Mill.)
▲ Dow Jones (EEUU)	25,574.73	0.81%	1.99%	4.67%	3.46%	6,938,290
▲ Standard & Poor's 500 (EEUU)	2,767.56	0.68%	1.57%	4.02%	3.49%	24,357,738
▲ NASDAQ Composite (EEUU)	7,211.78	0.81%	1.89%	4.90%	4.47%	11,254,874
▼ Stoxx EUROPE 600 (Europa)	397.25	-0.34%	0.91%	2.11%	2.07%	8,809,770
▼ DAX (Alemania)	13,202.90	-0.59%	0.27%	0.60%	2.21%	1,024,576
▲ FTSE 100 (Reino Unido)	7,762.94	0.19%	0.87%	4.15%	0.98%	1,584,181
▼ CAC 40 (Francia)	5,488.55	-0.29%	1.38%	1.89%	3.31%	1,282,228
▲ IBEX 35 (España)	10,435.20	0.07%	1.17%	1.24%	3.90%	549,690
▲ MSCI AC Asia Pacific Index	180.88	0.17%	1.58%	6.13%	4.07%	15,445,054
▲ HANG SENG (Hona Kona)	31,120.39	0.15%	1.25%	8.08%	4.01%	3,137,176
▲ SHANGHAI SE Comp. (China)	3,425.35	0.10%	1.17%	4.41%	3.57%	5,289,353
▼ NIKKEI 225 (Japón)	23,710.43	-0.33%	4.15%	3.69%	4.15%	3,798,707
▲ BOVESPA (Brasil)	79,365.44	1.40%	0.91%	9.02%	3.88%	766,472
▲ Merval (Argentina)	32,078.22	1.41%	0.40%	17.47%	6.69%	125,573

\*Leyenda: Variación 1D: 1 Día; 5D: 5 Días; 1M: 1 Mes; YTD: Var.% 31/12/16 a la fecha

### Renta Variable

Wall Street (Acciones del S&P 500)	Más subieron:	Precio	▲ %	Bolsa	Más bajaron:	Mon.	Precio	▼ %	Bolsa
APC UN USD	58.5	5.59		New York	HR L UN USD	24.34	-2.45		New York
MYL UW USD	46.71	5.23		NASDAQ GS	KMT UN USD	112.7	-1.97		New York
DISCA UW USD	24.01	5.17		NASDAQ GS	AMT UN USD	134.97	-1.92		New York
XRX UN USD	31.86	4.98		New York	BF/B UN USD	66.61	-1.89		New York

Europa (Acciones del STOXX EUROPE 600)	Más subieron:	Precio	▲ %	Bolsa	Más bajaron:	Mon.	Precio	▼ %	Bolsa
JEJ LN Gbp	803.8	4.72		Londres	PNODRA DC DKK	595.4	-10.73		Copenhagen
TLW LN Gbp	229.8	4.69		Londres	MKS LN Gbp	301.2	-7.04		Londres
HAS LN Gbp	196.3	4.25		Londres	ATC NA EUR	9.034	-6.71		EN Amsterdam
EJZ LN Gbp	1536.5	3.89		Londres	GNK LN Gbp	526.2	-6.00		Londres

## Panorama Mundial:

### Estados Unidos:

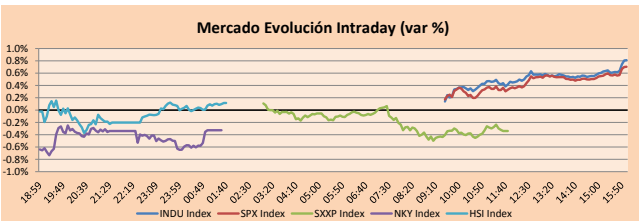
El mercado de valores estadounidense finalizó la jornada con resultados positivos, volviendo a niveles record. Siguiendo las noticias del día anterior, el regulador cambiario de China desarrolló un informe de Bloomberg News y la calificó como "noticias falsas" acerca que Pekín está buscando reducir la compra de bonos estadounidenses. Además, la caída del precio de los bonos ya estaba en marcha antes de las preocupaciones de compra de China, en adición, los inversionistas anticiparon que los recortes de impuestos corporativos podrían alentar a la Reserva Federal a elevar las tasas más rápido de lo esperado. En otras noticias, el precio de las acciones de Xerox subió +5.34%, después que el Wall Street Journal informara que la compañía está en conversaciones para realizar un acuerdo con Fujifilm Holdings Corp. de Japón, de esta forma reinventarse a sí mismo. En mayor detalle, ambas compañías, las cuales ya cuentan con una empresa conjunta, están discutiendo una serie de posibles acuerdos que pueden incluir o no un cambio de control de Xerox. En caso que se produzca un cambio de control de Xerox, se marcaría el final de la independencia de un incondicional de la industria estadounidense que fue uno de los primeros pioneros tecnológicos que se ha visto afectado por una caída en la demanda de impresión de oficinas. Actualmente el valor de mercado de Xerox es de aproximadamente \$ 7.7 mil millones; también tiene más de 5.4 mil millones de dólares neta.

### Europa:

El mercado de valores europeo finalizó la sesión de hoy con resultados mixtos entre sus principales índices. El día de hoy, el Banco Central Europeo hizo públicas las minutas de la reunión que tuvieron en diciembre, en las que se sugería que los hacendados de política podrían estar preparados para cambiar su laxa política monetaria. Según las minutas, "el lenguaje relativo a varias dimensiones de la política monetaria y la orientación de la política monetaria a futuro podría revisarse a principios del próximo año". Esto causó que las acciones europeas cerraran en su punto más bajo en lo que va de la semana. Asimismo, causaron que el euro se apreciara frente a la mayoría de sus rivales. Por otro lado, las acciones del índice de referencia británico, el FTSE 100, cerraron con un nuevo record en el día. Esto ocurrió gracias a las compañías de tabaco, que al generar la mayoría de sus ventas fuera del país se vieron beneficiadas por la caída que tuvo la libra esterlina durante el día. Y por las compañías mineras, las cuales se vieron afectadas positivamente por la subida en el precio del cobre. Finalmente, en noticias macroeconómicas, el crecimiento de la economía alemana del 2017 fue de 2.2%, ligeramente menor al 2.3% esperado por The Wall Street Journal. Por su parte, el crecimiento europeo del último cuarto del 2017 de la economía francesa terminó en 0.6%, por encima del 0.5% pronosticado previamente.

### Asia:

El mercado de valores asiático cerró el día con resultados mixtos entre sus principales índices. Las monedas se fortalecieron el día de hoy, generando pérdidas en las principales bolsas de la región. El yen japonés se fortaleció cerca de un 1% frente al dólar, lo cual generó una caída en el índice de referencia japonés "Nikkei 225". El yen sigue fuerte pero el anuncio de recorte de oferta de bonos del Banco Central de Japón. Por otra parte, los aumentos en los precios de las materias primas impulsaron la cotización bursátil de Australia a máximos de 10 años, pero el mercado no respondió de la misma manera, el índice de referencia australiano "S&P/ASX 200" que bajó cerca del -0.5%, siendo la mayor caída en seis semanas. Por otro lado, el índice de referencia de Hong Kong "Hang Seng" registró su ganancia consecutiva nro. 12, mientras que el índice compuesto de Shanghai cerró con su ganancia consecutiva nro. 10. Respecto a China, las ventas de autos crecieron a la tasa más lenta en el 2017, lo que indicaría el fin del auge del mercado automotriz más grande del mundo. Los posibles factores de esta desaceleración serían la saturación en las grandes ciudades, como en Pekín y Shanghai, el rápido crecimiento de las ventas de autos usados y el aumento en el impuesto a las ventas de automóviles que pasó de 55 a 7.5% al inicio del 2017.

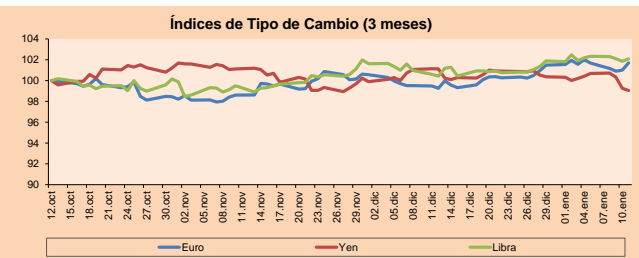


Fuente: Bloomberg

### Monedas

	Precio	1 D*	5 D*	1 M*	YTD*
▲ Euro	1.2033	0.71%	-0.29%	2.48%	0.23%
▼ Yen	111.2000	-0.22%	-1.37%	-2.07%	-1.32%
▲ Libra Esterlina	1.3539	0.24%	-0.09%	1.66%	0.19%
▼ Yuan	6.5063	-0.03%	0.20%	-1.74%	-0.01%
▲ Dólar de Hong Kong	7.8226	0.00%	0.07%	0.20%	0.11%
▼ Real Brasileño	3.2146	-0.84%	-0.50%	-3.16%	-2.84%
▲ Peso Argentino	18.7050	0.39%	0.40%	7.80%	0.44%

\*Leyenda: Variación 1D: 1 Día; 5D: 5 Días; 1M: 1 Mes; YTD: Var.% 31/12/16 a la fecha



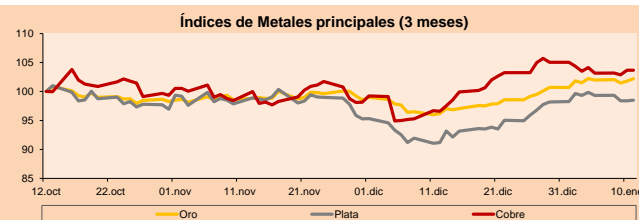
Base: 12/10/17=100

Fuente: Bloomberg

### Commodities

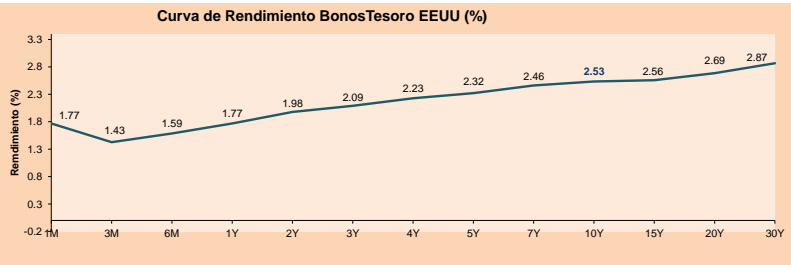
	Precio	1 D*	5 D*	1 M*	YTD*
▲ Oro (US\$ Oz. T) (LME)	1,322.54	0.43%	-0.02%	6.26%	1.50%
▲ Plata (US\$ Oz. T) (LME)	16.99	0.11%	-1.37%	8.01%	0.29%
- Cobre (US\$ TM) (LME)	7,112.75	0.00%	-0.46%	7.34%	-1.31%
- Zinc (US\$ TM) (LME)	3,358.25	0.00%	-0.79%	6.48%	0.62%
- Petróleo WTI (US\$ Barril) (NYM)	63.57	0.00%	2.52%	11.21%	5.21%
- Soja (US\$ TM) (LME)	20,092.00	0.00%	0.91%	4.47%	-0.02%
- Plomo (US\$ TM) (LME)	2,560.50	0.00%	-1.27%	1.60%	3.05%
- Milbdeno (US\$ TM) (LME)	15,635.00	0.00%	-0.02%	-0.01%	-0.02%
▼ Azúcar #11 (US\$ Libra) (NYB-ICE)	14.18	-3.21%	-7.02%	2.98%	-6.46%
▼ Cacao (US\$ TM) (NYB-ICE)	1,928.00	-0.67%	1.21%	3.27%	1.90%
▼ Café Arábica (US\$ TM) (NYB-ICE)	122.80	-0.93%	-5.21%	3.67%	-2.69%

\*Leyenda: Variación 1D: 1 Día; 5D: 5 Días; 1M: 1 Mes; YTD: Var.% 31/12/16 a la fecha



Base: 12/10/17=100

Fuente: Bloomberg



Fuente: Bloomberg

Coordinador Laboratorio de Mercado de Capitales: Economista Bruno Bellido

Apoyo: Sebastián Butters, Kaori Olulio, Jairo Trujillo, Mario Villar

email: pulsobursatil@ulima.edu.pe

facebook: www.facebook.com/pulsobursatil

Teléfonos: 4376767 Anexos: 35340 - 35310

# PULSO BURSÁTIL

## LIMA

### Acciones

Valor	Moneda	Precio	1D*	5D*	30D*	YTD*	Frecuencia	Volumen (US\$)	Beta	Dividend Yield (%)	Price Earning	Capitalización Bursátil (M US\$)	Sector Económico*	Participación Índice	
▼	ALICORC1 PE**	S/.	11.15	-0.45%	2.76%	5.69%	5.19%	100.00%	231,577	0.94	1.26	23.39	2,956.09	Industrial	3.53%
▼	ATACOCB1 PE**	S/.	0.72	-1.37%	1.41%	10.77%	5.88%	100.00%	89,801	1.75	0.00	-	214.54	Mineras	1.02%
-	BACKUSI1 PE**	S/.	18.30	0.00%	0.00%	0.80%	0.74%	50.00%	12,114	0.42	4.61	5.31	9,039.76	Industriales	0.82%
▲	BAP PE**	US\$	219.60	0.23%	0.05%	4.33%	5.58%	100.00%	8,697,616	1.06	3.91	-	17,450.91	Diversas	5.82%
▲	BVN PE**	US\$	14.26	0.42%	-4.93%	9.27%	0.99%	100.00%	259,222	1.16	0.59	-	3,925.04	Mineras	5.88%
▼	CASAGRC1 PE**	S/.	6.01	-0.33%	-1.64%	3.62%	-2.91%	100.00%	19,497	0.73	6.72	16.05	157.25	Agrario	1.31%
▲	CONTINC1 PE**	S/.	4.39	0.69%	1.86%	8.40%	5.78%	83.33%	92,642	0.80	3.37	16.14	6,658.87	Bancos y Financieras	2.85%
-	CORAREI1 PE**	S/.	0.74	0.00%	0.00%	-2.63%	2.78%	100.00%	158,023	1.56	5.05	9.89	291.95	Industriales	1.72%
▲	CPACASC1 PE**	S/.	8.15	0.49%	1.24%	-0.49%	0.00%	100.00%	496,377	0.64	4.29	30.81	1,080.97	Industriales	2.38%
▼	CVERDEC1 PE**	US\$	30.50	-1.61%	-1.52%	11.72%	2.69%	100.00%	118,510	1.37	0.00	43.83	10,676.71	Mineras	5.25%
▼	ENGEPEC1 PE**	S/.	1.95	-1.52%	-2.50%	-2.50%	-1.52%	88.89%	15,682	0.92	3.27	18.69	1,752.44	Servicios Públicos	1.44%
-	ENDISPC1**	S/.	5.60	0.00%	-0.71%	0.90%	-0.71%	66.67%	21,866	0.96	3.40	12.09	1,110.79	Servicios Públicos	0.98%
▲	FERREYC1 PE**	S/.	2.59	0.39%	0.00%	4.02%	1.57%	100.00%	9,474,703	1.17	4.96	9.28	816.05	Diversas	4.90%
▲	GRAMONC1 PE**	S/.	1.95	2.09%	5.41%	-1.02%	4.28%	94.44%	120,448	1.55	0.00	11.80	399.81	Diversas	4.05%
▼	IFS PE**	US\$	39.99	-0.02%	4.22%	7.50%	3.87%	88.89%	105,512	0.58	3.25	14.12	4,523.30	Diversas	7.22%
▲	INRETC1 PE**	US\$	21.00	0.82%	0.48%	3.45%	0.00%	100.00%	152,058	1.00	0.93	25.32	2,158.95	Diversas	5.28%
▲	LUSURC1 PE**	S/.	12.05	0.42%	0.33%	2.77%	0.00%	88.89%	3,527	0.52	5.15	14.12	1,822.68	Servicios Públicos	1.81%
▲	MILPOC1 PE**	S/.	5.03	0.60%	4.79%	13.80%	9.35%	100.00%	55,670	1.16	17.04	11.37	2,069.53	Mineras	1.56%
-	MINSURH1 PE**	S/.	1.98	0.00%	3.13%	15.79%	10.00%	94.44%	18,867	1.70	3.48	13.85	1,773.16	Mineras	3.09%
▼	PML PE**	US\$	0.32	-0.31%	-0.62%	13.43%	0.31%	94.44%	51,191	1.32	0.00	-	83.47	Mineras	2.12%
▼	RELAPAC1 PE**	S/.	0.35	-4.40%	1.46%	20.00%	12.26%	100.00%	161,814	1.42	0.00	5.38	382.11	Industriales	2.12%
▲	SCCO PE**	US\$	50.00	0.91%	2.33%	17.65%	5.13%	83.33%	143,835	1.18	32.47	38,651.42	Mineras	2.14%	
▼	SIDERC1 PE**	S/.	0.48	-0.41%	-3.80%	2.34%	0.21%	88.89%	17,882	1.75	0.00	4.40	183.46	Industriales	1.43%
▲	TV PE**	US\$	1.25	1.63%	1.63%	22.55%	4.17%	88.89%	270,771	1.46	0.00	-	1,032.16	Mineras	2.93%
▲	UNACEMC1 PE**	S/.	3.00	2.39%	2.74%	2.04%	0.00%	94.44%	342,603	0.74	1.73	31.88	1,534.34	Industriales	3.00%
▼	VOLCABC1 PE**	S/.	1.40	-0.71%	2.19%	6.87%	6.06%	100.00%	1,122,734	1.80	1.85	18.14	3,092.00	Mineras	5.90%

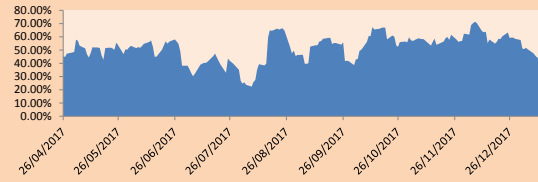
Cantidad de Acciones: 26 Subieron 11  
Fuente: Bloomberg, Económica Bajaron 10  
\* Bloomberg Industry Classification System Mantuvieron 5  
\*\* Se utiliza el PER de la bolsa y moneda de origen del instrumento  
\*Leyenda: Variación 1D: 1 Día; 5D: 5 Días; 1M: 1 Mes; YTD: Var.% 31/12/16 a la fecha

### Índices Sectoriales

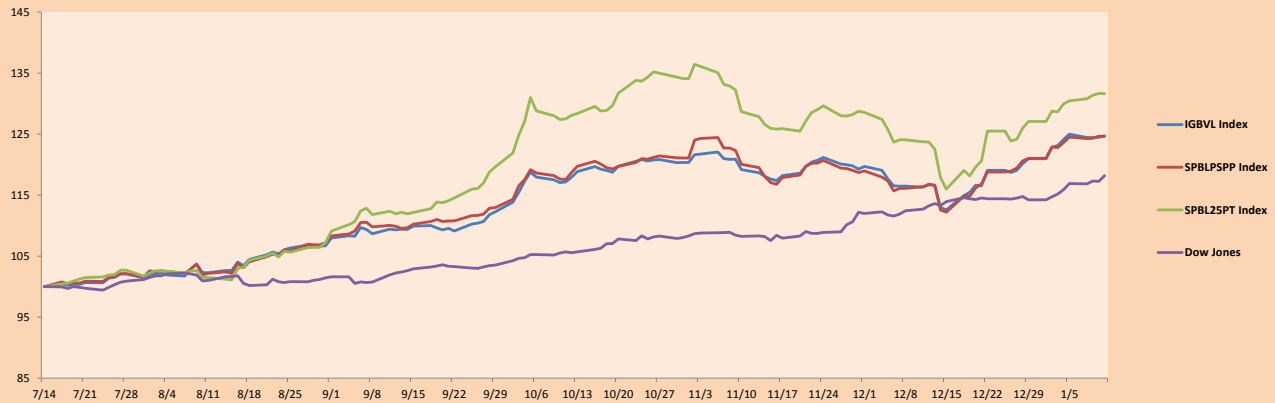
	Cierre	1D*	5D*	30D*	YTD*	Beta	
▲	Índice Minero	367.46	0.29%	0.15%	12.90%	3.37%	1.14
▼	Índice de Consumo	925.92	-0.11%	1.60%	4.00%	2.69%	0.65
▲	Índice Industrial	239.46	0.86%	1.50%	2.12%	1.48%	1.07
▲	Índice Bancos y Financieras	1,119.50	0.11%	0.59%	4.04%	4.71%	1.09
▲	Índice de Construcción	267.71	1.36%	2.33%	0.53%	0.97%	0.95
▼	Índice Servicios	408.75	-0.34%	-2.26%	1.47%	-1.88%	0.53
▼	Índice Juniors	44.02	-0.59%	-1.92%	13.72%	0.43%	1.44
▼	Índice Eléctricas	399.04	-0.34%	-2.26%	1.47%	-1.88%	0.53

\*Leyenda: Variación 1D: 1 Día; 5D: 5 Días; 1M: 1 Mes; YTD: Var.% 31/12/16 a la fecha

### Correlación Rend. Índice Minero vs Índice de Metales de Londres (3 meses)



### Índices (6 meses)



Base: 14/07/17=100  
Fuente: Bloomberg

Coordinador Laboratorio de Mercado de Capitales: Economista Bruno Bellido  
Apoyo: Sebastián Butters, Kaori Olulo, Jairo Trujillo, Mario Villar  
email: pulsobursatil@ulima.edu.pe  
facebook: www.facebook.com/pulsobursatil.ul  
Teléfonos: 4376767 Anexos: 35340 - 35310.

# PULSO BURSÁTIL

## RATING SOBERANO

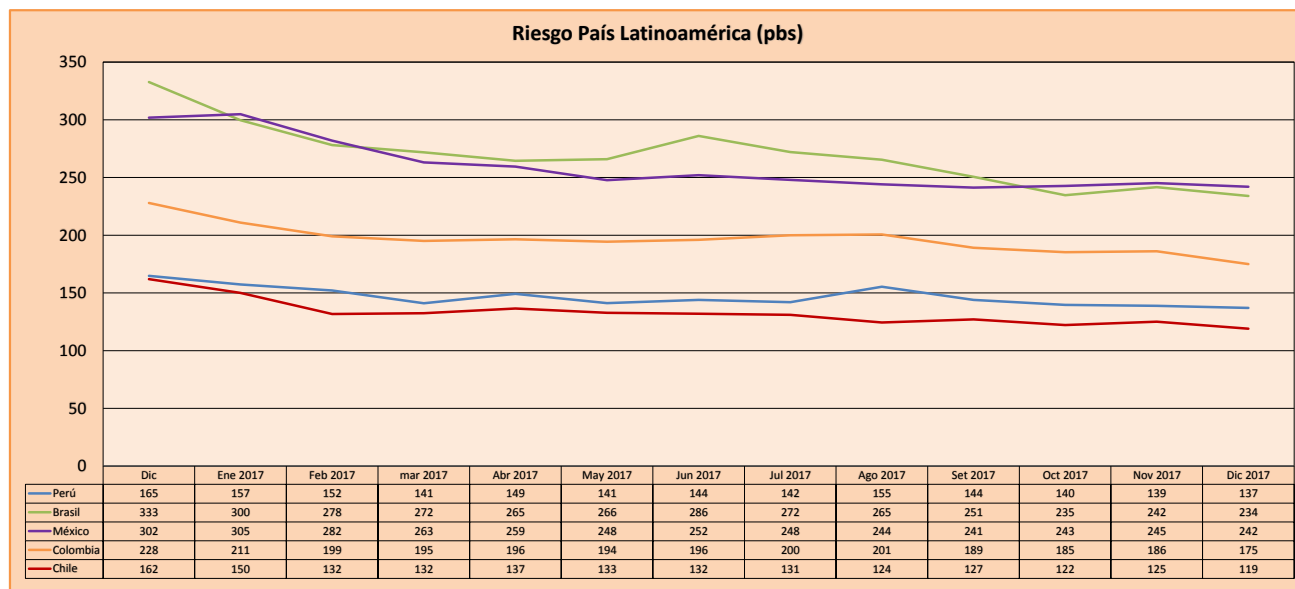
### CLASIFICACIONES DE RIESGO

Moody's	S&P	Fitch	Prime
Aaa	AAA	AAA	Alto Grado
Aa1	AA+	AA+	
Aa2	AA	AA	
Aa3	AA-	AA-	Grado Alto Medio
A1	A+	A+	
A2	A	A	
A3	A-	A-	Grado Bajo Medio
Baa1	BBB+	BBB+	
Baa2	BBB	BBB	
Baa3	BBB-	BBB-	Sin Grado de Inversión Especulativo
Ba1	BB+	BB+	
Ba2	BB	BB	
Ba3	BB-	BB-	Altamente Especulativo
B1	B+	B+	
B2	B	B	
B3	B-	B-	Riesgo Sustancial Extremadamente Especulativo
Caa1	CCC+	CCC	
Caa2	CCC		
Caa3	CCC-		
Ca	CC	Poca esperanzas de Pago	
C	C		
	D		Impago
	DDD		
	DD		
	D		

Fuente: Bloomberg

Rating Crédito Latinoamérica			
Clasificadora de riesgo			
País	Moody's	Fitch	S&P
Perú	A3	BBB+	BBB+
México	A3	BBB+	BBB+
Venezuela	Caa3	RD	SD
Brazil	Ba2	BB	BB
Colombia	Baa2	BBB	BBB-
Chile	Aa3	A	A+
Argentina	B2	B	B+
Panamá	Baa2	BBB	BBB

Fuente: Bloomberg



Fuente: Bloomberg

Coordinador Laboratorio de Mercado de Capitales: Economista Bruno Bellido  
 Apoyo: Sebastián Butters, Kaori Olulo, Jairo Trujillo, Mario Villar  
 email: pulsoborsatil@ulima.edu.pe  
 facebook: www.facebook.com/pulsoborsatil.ul  
 Teléfonos: 4376767 Anexos: 35340 - 35310.