



PULSO BURSÁTIL

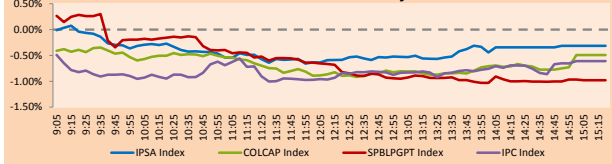
Lima, 4 de octubre de 2018

MILA

Principales índices	Cierre	1 D	5 D	1 M	YTD	Cap. Burs. (US\$ bill)
▼ IPSA (Chile)	5 326.13	-0.31%	0.05%	3.67%	-4.29%	170.74
▼ IGPA (Chile)	27 088.92	-0.27%	0.22%	4.09%	-3.19%	229.78
▼ IGBC (Colombia)	12 527.43	-0.53%	1.13%	3.43%	9.14%	118.18
▼ COLCAP (Colombia)	1 517.36	-0.49%	1.28%	0.56%	0.25%	121.67
▼ S&P/BVL (Perú)*	19 629.02	-0.98%	0.47%	3.63%	-1.73%	110.47
▼ S&P/BVL SEL (Perú)	359.58	-1.33%	0.69%	2.99%	-2.30%	84.64
▼ S&P/BVL LIMA 25	27 440.35	-0.84%	2.24%	2.75%	-10.81%	92.09
▼ IPC (México)	48 683.26	-0.66%	-1.94%	0.18%	-1.36%	305.53
▼ S&P MILA 40	671.79	-1.61%	-1.45%	5.03%	-7.86%	304.70

* Cap. Bursátil del cierre anterior * Leyenda: Variación 1D: 1 Día; 5D: 5 Días; 1M: 1 Mes; YTD: Var. % 31/12/17 a la fecha

MILA: Evolución Intraday

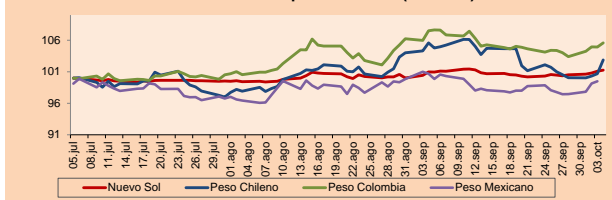


Fuente: Bloomberg

Monedas	Precio	1D*	5D*	30 D*	YTD*
▲ Nuevo Sol (PEN)	3,327.7	0.15%	0.86%	0.25%	2.78%
▲ Peso Chileno (CLP)	675.350	2.17%	2.32%	-2.56%	9.73%
▲ Peso Colombiano (COP)	3 034.82	0.63%	1.50%	-1.78%	1.61%
▲ Peso Mexicano (MXN)	19.112	0.35%	1.75%	-1.50%	-2.78%

* Leyenda: Variación 1D: 1 Día; 5D: 5 Días; 1M: 1 Mes; YTD: Var. % 31/12/17 a la fecha

MILA: Índices de Tipo de Cambio (3 meses)

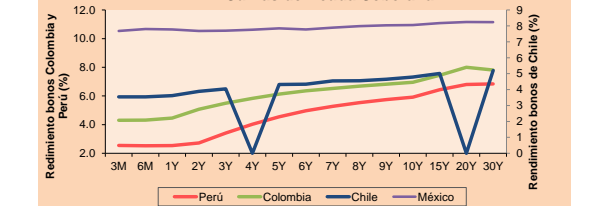


Base: 05/07/18=100

Fuente: Bloomberg

Renta Fija	Moneda	Precio	Bid Yield (%)	Ask Yield (%)	Duración
PERU 7.125 03/30/19	USD	102.363	2.16	2.04	0.48
PERU 7.35 07/21/25	USD	122.082	3.68	3.61	5.46
PERU 4.125 08/25/27	USD	102.105	3.86	3.83	7.41
PERU 8.75 11/21/33	USD	146.295	4.52	4.47	9.43
PERU 6.55 03/14/37	USD	124.642	4.56	4.56	11.18
PERU 5.625 11/18/2050	USD	115.445	4.70	4.68	15.86
CHILE 2.25 10/30/32	USD	95.732	3.43	3.34	3.81
CHILE 3.875 08/05/20	USD	101.53	3.07	2.93	1.76
COLOM 7.375 03/18/19	USD	102.024	2.82	2.63	0.44
COLOM 11.75 02/25/20	USD	111.348	3.33	3.18	1.29
COLOM 11.85 03/09/28	USD	154.062	4.72	4.65	6.45
COLOM 10.375 01/28/33	USD	151.463	5.24	5.21	8.69
COLOM 7.375 09/18/37	USD	124.754	5.30	5.29	11.12
COLOM 6.125 01/18/41	USD	111.541	5.25	5.23	12.57
MEX 4 10/02/23	USD	100.23	3.97	3.93	4.50
MEX 5.55 01/45	USD	104.377	5.246	5.235	13.99

MILA: Curvas de Deuda Soberana



Fuente: Bloomberg

Renta Variable

Más subieron	Bolsa	Mon.	Precio	▲%
TELEFBC1	Lima	PEN	0.83	6.41
CUPRUM	Santia.	CLP	59.00	4.42
RELAPAC1	Lima	PEN	0.17	3.75
Enjoy	Santia.	CLP	59.00	2.59
CORFICOLCF	Colomb	COP	22420.00	2.37

Por Monto Negociado

SOM-B	Bolsa	Monto (US\$)
ECOPETROL	Colomb.	9 674 037
ECL	Santia.	9 185 365
COPEC	Santia.	6 941 846
FALABELLA	Santia.	6 882 603

Más bajaron	Bolsa	Mon.	Precio	▼%
GRAMONC1	Lima	PEN	1.90	-7.32
TV	Lima	USD	0.58	-4.92
CAUCHOI1	Lima	PEN	1.05	-4.55
HIDRAZC1	Lima	PEN	1.57	-3.09
AMZCN	Lima	USD	1905.00	-2.95

Por Volumen

SOM-B	Bolsa	Volumen
ESVAL-C	Santia.	61 473 860
BSANTANDER	Santia.	60 295 351
Enjoy	Santia.	17 225 703
CHILE	Santia.	15 141 266
MASISA	Santia.	13 781 017

MILA

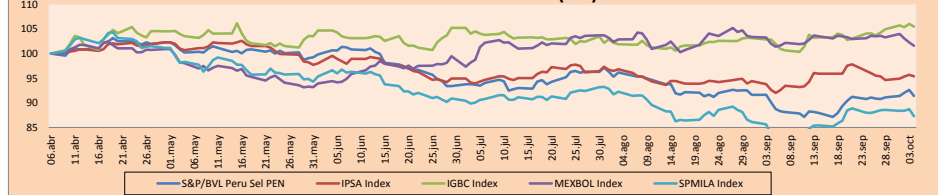
Perú: El Índice General de la BVL de Perú terminó la sesión de hoy con un resultado negativo de -0.98%. El índice mantiene una tendencia negativa acumulada anual de -1.73% en moneda local, mientras que el rendimiento ajustado en dólares asciende a -4.38%. Luego, el S&P/BVL Perú SEL obtuvo un rendimiento negativo de -1.33%, mientras que el S&P/BVL LIMA 25 se redujo en -0.84%. El PEN spot llegó a S/3.3270. **Titular:** Perú registra superávit comercial de \$173 millones en agosto según el Banco Central de Reserva.

Chile: El índice IPSA terminó la jornada con un rendimiento negativo de -0.31%. Los sectores del índice con los resultados más negativos fueron Productos de Consumo No Básico (-0.94%) y Bienes Inmobiliarios (-0.79%). Por otro lado, los valores con los resultados más bajos fueron Cenocud SA (-1.44%) y Enel Americas SA (-1.17%). **Titular:** El tribunal antimonopolio de Chile aprobó el acuerdo de Tianqi Lithium Corp. con la Fiscalía Nacional Económica para la adquisición por parte de la empresa china de una participación en SQM.

Colombia: El índice COLCAP cerró la sesión con resultado negativo de -0.49%. Los sectores con mayor rendimiento a la baja fueron Energía (-1.92%) y Materiales (-0.78%). Además, las acciones con rendimientos más bajos fueron Ecopetrol SA (-1.92%) y Canacol Energy Ltd (-1.49%). **Titular:** Colombia vuelve a comprar \$1 billón en bonos con el fin de dejar espacio para la inversión en el presupuesto del 2019.

México: El índice IPC de México cerró la jornada de hoy con un rendimiento negativo de -0.66%. Los sectores del índice que generaron los resultados más negativos fueron Servicios Públicos (-1.01%) y Productos de Consumo No Básico (-0.98%). Finalmente, las acciones con los rendimientos más bajos fueron Grupo Televisa SA (-3.15%) y Cemex SAB de CV (-2.54%). **Titular:** El Banco Central de México mantuvo su tasa de referencia sin cambios, esperando que la inflación sea más transitoria.

MILA: Índices bursátiles (6m)

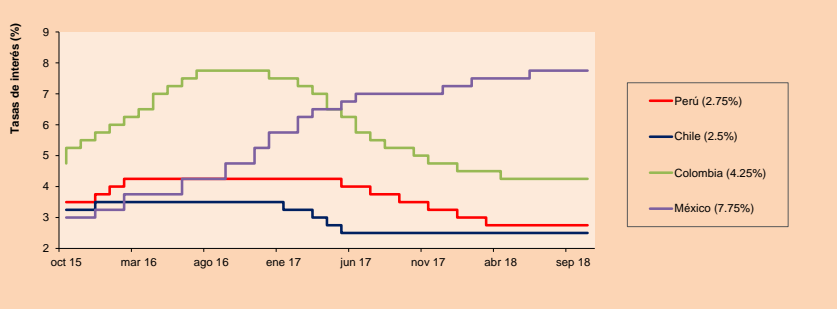


Base: 09/04/18=100

Fuente: Bloomberg

ETFs	Mon.	Cierre	1D	5D	30 D	YTD	Bolsa
▼ iShares MSCI All Peru Capped	USD	36.55	-0.92%	-1.03%	1.33%	-10.81%	NYSE Arca
▼ iShares MSCI Chile Capped	USD	44.42	-2.42%	-2.24%	5.91%	-14.84%	Cboe BZX
▼ Global X MSCI Colombia	USD	13.74	-0.94%	-0.43%	-0.22%	-4.83%	NYSE Arca
▼ iShares MSCI Mexico Capped	USD	49.32	-1.34%	-3.54%	0.59%	0.06%	NYSE Arca
▼ iShares MSCI Emerging Markets	USD	40.99	-2.50%	-5.14%	-3.17%	-13.01%	NYSE Arca
▼ Vanguard FTSE Emerging Markets	USD	39.4	-2.28%	-4.51%	-4.14%	-14.18%	NYSE Arca
▼ iShares Core MSCI Emerging Markets	USD	49.57	-2.38%	-4.87%	-3.28%	-12.88%	NYSE Arca
▼ iShares JP Morgan Emerging Markets Bonds	USD	57.07	-1.67%	-3.63%	-2.38%	-6.07%	Cboe BZX
▼ Morgan Stanley Emerging Markets Domestic	USD	6.61	-2.22%	-2.51%	-1.49%	-14.16%	New York

MILA: Tasas de Referencia de Política Monetaria



Fuente: Bloomberg

Coordinador Laboratorio de Mercado de Capitales: Economista Bruno Bellido
Apoyo: Lith Fernandez, Samuel Machacay, Maria Pia Quijano, Jorge Retamozo.
email: pulsobursatil@ulima.edu.pe
facebook: www.facebook.com/pulsobursatil.ul
Teléfonos: 4376767 Anexos: 35340 - 35310.

PULSO BURSÁTIL

MUNDO

Principales índices							Cap. Burs. (US\$ Mill.)
	Cierre	1 D*	5 D*	1 M*	YTD*		
▼ Dow Jones (EEUU)	26 627.48	-0.75%	0.71%	2.51%	7.72%	7 403 528	
▼ Standard & Poor's 500 (EEUU)	2 901.61	-0.82%	-0.43%	0.45%	8.53%	25 429 758	
▼ NASDAQ Composite (EEUU)	7 879.51	-1.81%	-2.02%	-1.45%	14.14%	12 320 801	
▼ Stoxx EUROPE 600 (Europa)	379.68	-1.08%	-1.73%	1.06%	-2.44%	8 929 322	
▼ DAX (Alemania)	12 244.14	-0.35%	-1.14%	1.69%	-5.21%	985 053	
▼ FTSE 100 (Reino Unido)	7 418.34	-1.22%	-1.68%	0.47%	-3.50%	1 589 012	
▼ CAC 40 (Francia)	5 410.85	-1.47%	-2.34%	2.86%	1.65%	1 399 514	
▼ IBEX 35 (España)	9 314.50	-0.50%	-2.24%	0.14%	-7.26%	505 023	
▼ MSCI AC Asia Pacific Index	160.80	-1.06%	-2.75%	-0.38%	-7.48%	17 508 054	
▼ HANG SENG (Hong Kong)	26 623.87	-1.73%	-4.29%	-2.28%	-11.01%	2 525 459	
▲ SHANGHAI SE Comp. (China)	2 821.35	1.06%	3.37%	3.53%	-14.69%	4 386 758	
▼ NIKKEI 225 (Japón)	23 975.62	-0.47%	-1.06%	5.68%	4.83%	3 558 595	
▼ BOVESPA (Brasil)	82 952.81	-0.38%	3.69%	10.47%	8.57%	652 516	
▼ Merval (Argentina)	30 928.83	-3.95%	-8.09%	7.51%	2.87%	96 987	

*Leyenda: Variación 1D: 1 Día; 5D: 5 Días; 1M: 1 Mes; YTD: Var.% 31/12/17 a la fecha

Renta Variable

Alemania (Acciones del DAX Index)									
Más subier Mon.	Precio	▲ %	Bolsa	Más bajaron	Mon.	Precio	▼ %	Bolsa	
DBK GY	EUR	9.753	1.54	Xetra	1COV GY	EUR	68.6	-3.41	Xetra
DTE GY	EUR	14.065	1.52	Xetra	RWE GY	EUR	20.43	-3.31	Xetra
DB1 GY	EUR	117.55	1.51	Xetra	LINU GY	EUR	209.6	-2.51	Xetra
ALV GY	EUR	194.58	1.10	Xetra	IFX GY	EUR	20.15	-2.33	Xetra

Europa (Acciones del STOXX EUROPE 600)									
Más subier Mon.	Precio	▲ %	Bolsa	Más bajaron	Mon.	Precio	▼ %	Bolsa	
ECM LN	GBP	749.4	4.29	Londres	OCDO LN	GBP	843.8	-7.78	Londres
INDV LN	GBP	206.4	3.90	Londres	BBA LN	GBP	284.4	-7.30	Londres
CBK GY	EUR	9.035	3.54	Xetra	NOVOB DC	DKK	281.1	-7.24	Copenhagen
GRF SQ	EUR	23.88	3.42	Soc.Bol SIBE	CDR PW	PLN	180.3	-6.58	Warsaw

Panorama Mundial:

Estados Unidos:

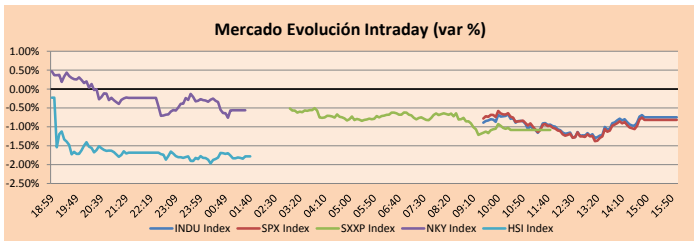
El mercado de valores estadounidense finalizó la jornada con resultados negativos, el S&P 500 (-0.82%) y Nasdaq Composite (-1.81%) registraron su peor sesión en tres meses (desde junio 2018). El fuerte incremento de los rendimientos de los bonos del gobierno estadounidense impactó negativamente sobre mercado de acciones, al forzar a los inversionistas a reevaluar el retorno/riesgo ofrecido por el mercado. El DIA llegó a caer 357 punto durante la rueda de bolsa, el equivalente a un -1.3%, pero se recuperó del mínimo intraday y finalizó la sesión en -0.75%. Los rendimientos de los bonos del tesoro a 10 años llegaron a un 3.23% en el pico de la jornada, su nivel más alto desde 2011, los inversionistas se ven cautelados por un retorno sin el riesgo o la volatilidad usual del mercado de acciones. El incremento de los rendimientos ocurre en un contexto económico marcado por resultados alentadores de indicadores como caída de solicitudes de desempleo, el crecimiento del empleo privado reportado el miércoles y el incremento de órdenes a fábricas superior al pronosticado. En estas circunstancias, los analistas prevén que la subida de la tasa de referencia en estados unidos se mantendrá según lo previsto.

Europa:

El mercado europeo cerró la sesión con resultados negativos entre sus principales índices. El Stoxx Europe 600 (-1.08%) cayó luego de cerrar el miércoles en +0.5%. Este efecto generalizado en los mercados puede deberse a la caída en los precios de los bonos de Estados Unidos cuyas tasas se incrementaron por el mayor riesgo percibido. El aumento de los rendimientos de los bonos coincidió con una pausa en la tendencia alcista del dólar, generando que el euro se aprecie +0.1394% en la sesión, pasando de cotizar \$1.1480 a \$1.1499 el miércoles en Nueva York. Asimismo, la libra esterlina mostró apreciación pasando de comprar \$1.2939 a \$1.2978. Por otro lado, el gobierno italiano desestimó el jueves la posibilidad de que la Comisión Europea rechazara su plan para aumentar el gasto deficitario el próximo año señalando que no retrocedería en su política, incluso bajo presión del mercado. En noticias corporativas, las acciones de la compañía farmacéutica BTG subieron más del 5% luego de actualizar su guía y anunciar que el presidente Garry Watts planea retirarse. Asimismo, la subida de las tasas de los bonos impulsó las acciones del sector bancario puesto que, en teoría, esas instituciones se ven beneficiadas de este incremento.

Asia:

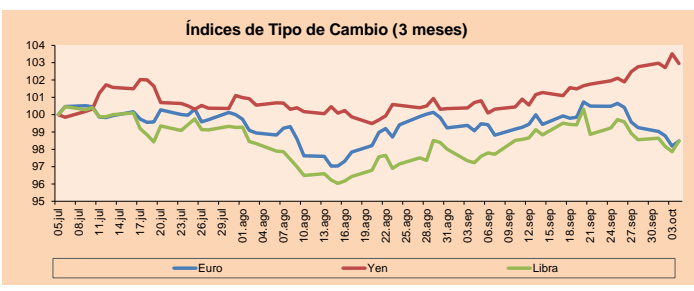
El mercado asiático finalizó la sesión del jueves con resultados negativos entre sus principales índices. En Japón, el Nikkei inició con rendimientos alentadores, sin embargo, terminó la jornada con una pérdida de -0.56%. Por otro lado, Toyota (+0.59%), el mayor fabricante de autos japoneses; y SoftBank (+1.31%), una poderosa compañía tecnológica, desarrollarán una alianza para desarrollar autos que se manejen solos, un paso importante en la carrera de los vehículos autónomos. La empresa Nippon Sheet Glas obtuvo el mejor desempeño del índice a pesar de que Goldman Sachs mantiene una posición corta por el 0.52% de la compañía. Las pérdidas de la zona asiática estuvieron lideradas por el Hang Seng de Hong Kong, que cayó un -1.73% debido a que el JPMorgan pronosticó un desarrollo completo para la guerra comercial entre China y Estados Unidos en 2019, lo que significaría imponer aranceles para los más de 500 mil millones de dólares en productos importados desde China. El banco mantiene la guerra comercial como su "caso base", es decir, lo considera el escenario más probable, y produce el efecto de bajo redujo su perspectiva para las acciones chinas de sobre ponderado a neutral. El efecto no se sintió en China continental debido a que toda esta semana es feriado nacional.



Fuente: Bloomberg

Monedas						
	Precio	1 D*	5 D*	1 M*	YTD*	
▲ Euro	1.1514	0.31%	-1.09%	-0.59%	-4.09%	
▼ Yen	113.9100	-0.54%	0.47%	2.24%	1.08%	
▲ Libra Esterlina	1.3021	0.63%	-0.44%	1.29%	-3.64%	
- Yuan	6.8688	0.00%	-0.31%	0.36%	5.57%	
▼ Dólar de Hong Kong	7.8352	-0.03%	0.25%	-0.18%	0.27%	
▼ Real Brasileño	3.8743	-0.71%	-3.45%	-6.88%	17.10%	
▲ Peso Argentino	38.3483	1.78%	-3.16%	-1.56%	105.92%	

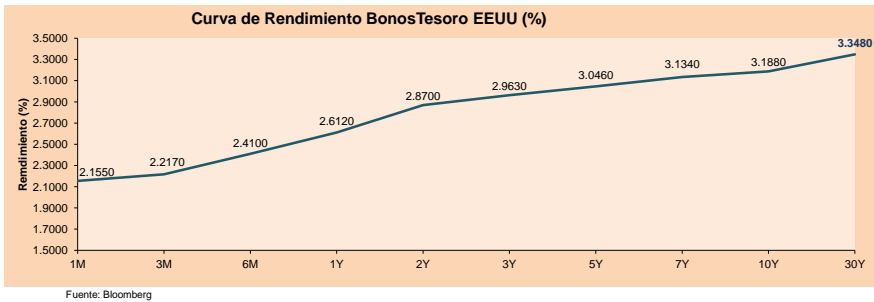
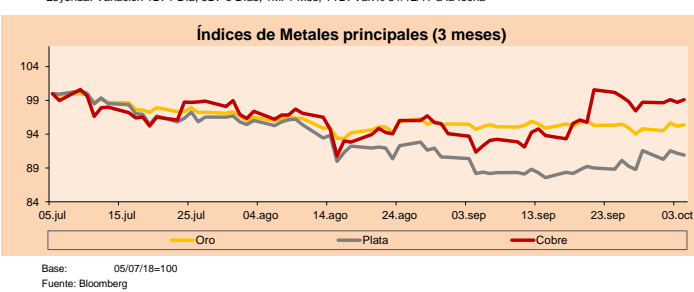
*Leyenda: Variación 1D: 1 Día; 5D: 5 Días; 1M: 1 Mes; YTD: Var.% 31/12/17 a la fecha



Base: 05/07/18=100
Fuente: Bloomberg

Commodities						
	Precio	1 D*	5 D*	1 M*	YTD*	
▲ Oro (US\$ Oz. T) (LME)	1 199.96	0.22%	1.45%	0.70%	-7.91%	
▲ Plata (US\$ Oz. T) (LME)	14.59	-0.29%	2.41%	3.09%	-13.86%	
▲ Cobre (US\$ TM) (LME)	6 288.25	0.41%	1.72%	8.49%	-12.75%	
▲ Zinc (US\$ TM) (LME)	2 682.50	0.17%	6.15%	10.64%	-19.63%	
▼ Petróleo WTI (US\$ Barril) (NYM)	74.33	-2.72%	3.06%	6.86%	27.32%	
▼ Estanto (US\$ TM) (LME)	18 970.00	-0.06%	0.69%	0.39%	-5.60%	
▼ Plomo (US\$ TM) (LME)	1 986.75	-0.65%	-0.44%	-3.79%	-20.04%	
▲ Molibdeno (US\$ TM) (LME)	24 889.00	0.01%	-0.01%	-0.02%	59.16%	
▲ Azúcar #11 (US\$ Libra) (NYB-ICE)	12.33	0.82%	13.02%	7.59%	-21.41%	
▼ Cacao (US\$ TM) (NYB-ICE)	2 010.00	-0.45%	-4.92%	-13.81%	3.55%	
▲ Café Arábica (US\$ TM) (NYB-ICE)	106.95	0.33%	7.70%	5.42%	-21.76%	

*Leyenda: Variación 1D: 1 Día; 5D: 5 Días; 1M: 1 Mes; YTD: Var.% 31/12/17 a la fecha



PULSO BURSÁTIL

LIMA

Acciones

Valor	Moneda	Precio	1D*	5D*	30D*	YTD*	Frecuencia	Volumen (US\$)	Beta	Dividend Yield (%)	Price Earning	Capitalización Bursátil (M US\$)	Sector Económico*	Participación Índice
▼ ALICORC1 PE**	S/.	10.50	-0.47%	0.00%	-1.87%	-0.94%	100.00%	34 706	0.70	2.29	18.92	2 692.49	Industrial	3.53%
▼ ATACOCB1 PE**	S/.	0.44	0.00%	-3.33%	8.75%	-36.03%	100.00%	1 696	2.04	0.00	-	123.51	Mineras	1.02%
- BACKUS1 PE**	S/.	22.40	0.00%	2.99%	1.82%	21.67%	65.00%	673	0.39	0.00	9.12	8 914.44	Industriales	0.82%
▼ BAP PE**	US\$	222.80	-1.94%	-1.85%	5.09%	7.12%	100.00%	635 055	1.07	4.11	-	17 770.86	Diversas	5.82%
▼ BVN PE**	US\$	13.35	-1.98%	0.38%	8.27%	-5.45%	95.00%	37 639	1.66	0.43	-	3 674.20	Mineras	5.88%
- CASAGRC1 PE**	S/.	4.15	0.00%	7.79%	12.16%	-32.96%	100.00%	3 453	0.99	0.46	180.32	105.05	Agrario	1.31%
- CONTINC1 PE**	S/.	3.98	0.00%	0.00%	-2.93%	5.43%	80.00%	260 550	0.44	0.00	15.12	6 420.96	Bancos y Financieras	2.85%
▲ CORARE1 PE**	S/.	0.69	1.47%	4.55%	1.47%	-4.17%	100.00%	8 813	0.88	6.72	5.92	310.55	Industriales	1.72%
▲ CPACASC1 PE**	S/.	7.40	-0.27%	3.50%	8.50%	-9.20%	95.00%	125 138	0.80	4.73	34.92	950.16	Industriales	2.38%
▼ CVERDEC1 PE**	US\$	22.90	-1.29%	1.78%	4.09%	-22.90%	85.00%	20 990	1.30	2.49	20.61	8 016.28	Mineras	5.25%
▼ ENGEPEC1 PE**	S/.	2.05	-1.44%	-2.38%	-0.49%	3.54%	50.00%	308 756	0.71	7.54	9.78	1 782.29	Servicios Públicos	1.44%
- ENDISPC1**	S/.	5.61	0.00%	-0.88%	-5.08%	-0.53%	35.00%	12 482	0.75	3.82	10.53	1 076.52	Servicios Públicos	0.98%
- FERREYC1 PE**	S/.	2.35	0.00%	0.86%	2.17%	-7.84%	100.00%	74 776	0.89	5.76	9.34	689.02	Diversas	4.90%
▼ GRAMONC1 PE**	S/.	1.90	-7.32%	3.83%	-5.00%	1.60%	95.00%	11 612	0.83	0.00	-	376.87	Diversas	4.05%
▼ IFS PE**	US\$	39.90	-0.25%	1.01%	0.25%	3.64%	90.00%	211 470	0.65	3.51	15.20	4 513.12	Diversas	7.22%
▼ INRETC1 PE**	US\$	26.10	-1.14%	0.00%	0.00%	24.29%	85.00%	188 051	1.00	0.00	55.13	2 683.27	Diversas	5.28%
▼ LUSURC1 PE**	S/.	11.80	-1.50%	1.03%	-0.84%	-2.07%	100.00%	7 158	0.52	5.85	12.53	1 726.73	Servicios Públicos	1.81%
- MINSUR1 PE**	S/.	1.45	0.00%	0.00%	-2.68%	-19.44%	80.00%	9 897	1.38	4.75	17.53	1 256.23	Mineras	3.09%
▲ PML PE**	US\$	0.23	1.30%	18.88%	29.44%	-27.19%	90.00%	35 555	1.81	0.00	-	61.47	Mineras	2.12%
▲ RELAPAC1 PE**	S/.	0.17	3.75%	9.93%	-6.74%	-46.45%	100.00%	75 480	1.31	0.00	3.23	176.34	Industriales	2.12%
- SCCO PE**	US\$	43.68	0.00%	-1.84%	3.51%	-8.16%	70.00%	98 556	0.00	0.00	18.95	33 766.58	Mineras	2.14%
- SIDERC1 PE**	S/.	0.57	0.00%	7.55%	3.64%	18.75%	95.00%	3 317	1.44	0.00	5.19	210.33	Industriales	1.43%
▼ TV PE**	US\$	0.58	-4.92%	7.41%	1.75%	-51.67%	90.00%	40 069	1.60	0.00	-	482.08	Mineras	2.93%
▼ UNACEMC1 PE**	S/.	2.28	-1.72%	-0.87%	-8.80%	-24.00%	65.00%	37 794	0.68	2.28	20.54	1 128.11	Industriales	3.00%
- VOLCABC1 PE**	S/.	0.77	0.00%	4.05%	-2.53%	-41.67%	100.00%	568 813	1.67	3.55	-	2 322.58	Mineras	5.90%

Cantidad de Acciones: 25 Subieron 3

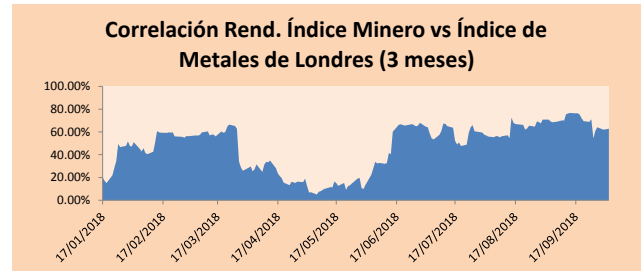
Fuente: Bloomberg, Económica Bajaron 11
 * Bloomberg Industry Classification System Mantuvieron 11

** Se utiliza el PER de la bolsa y moneda de origen del instrumento
 *Leyenda: Variación 1D: 1 Día; 5D: 5 Días, 1M: 1 Mes; YTD: Var.% 31/12/17 a la fecha

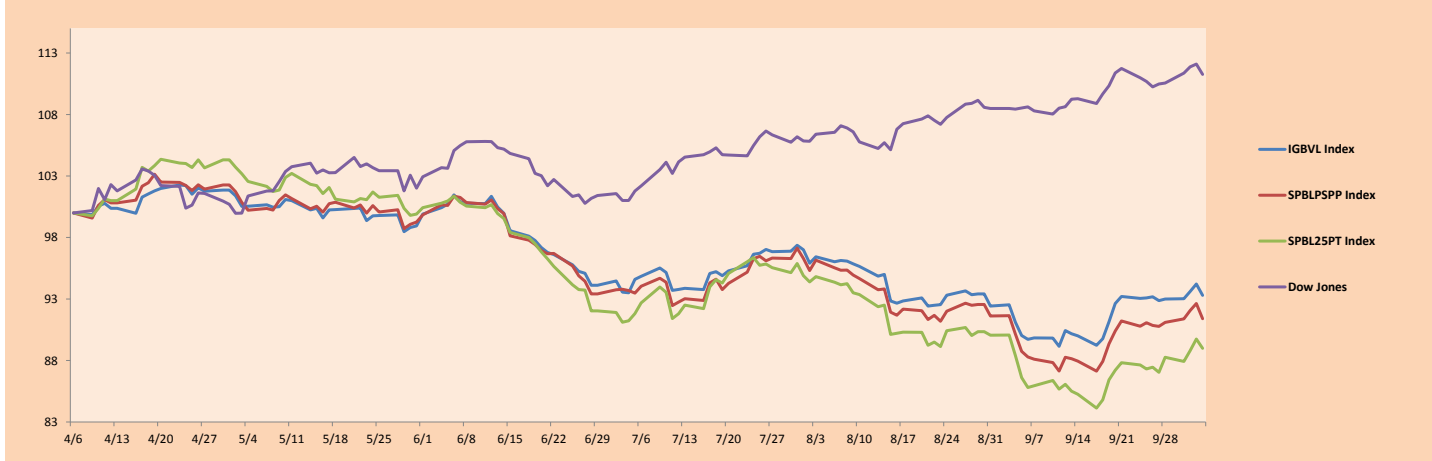
Índices Sectoriales

	Cierre	1D*	5D*	30D*	YTD*	Beta
▼ Índice Minero	308.92	-0.81%	0.97%	4.23%	-13.10%	1.68
▼ Índice de Consumo	1 007.04	-0.54%	0.78%	-0.44%	11.69%	0.43
▼ Índice Industrial	219.11	-1.32%	1.65%	0.16%	-7.14%	0.71
▼ Índice Bancos y Financieras	1 188.28	-1.49%	-0.75%	4.66%	11.14%	1.01
▼ Índice de Construcción	241.16	-2.16%	1.92%	-0.90%	-9.04%	0.61
▼ Índice Servicios	427.30	-0.71%	-0.44%	-1.04%	2.57%	0.15
▲ Índice Juniors	35.41	0.85%	15.53%	14.12%	-19.21%	0.87
▼ Índice Eléctricas	417.15	-0.71%	-0.43%	-1.04%	2.57%	0.15

*Leyenda: Variación 1D: 1 Día; 5D: 5 Días, 1M: 1 Mes; YTD: Var.% 31/12/17 a la fecha



Índices (6 meses)



Base: 06/04/18=100
 Fuente: Bloomberg

Coordinador Laboratorio de Mercado de Capitales: Economista Bruno Bellido
 Apoyo: Lith Fernandez, Samuel Machacay, Maria Pia Quijano, Jorge Retamozo
 email: pulsoBursatil@ulima.edu.pe
 facebook: www.facebook.com/pulsoBursatil.ul
 Teléfonos: 4376767 Anexos: 35340 - 35310.

PULSO BURSÁTIL

RATING SOBERANO

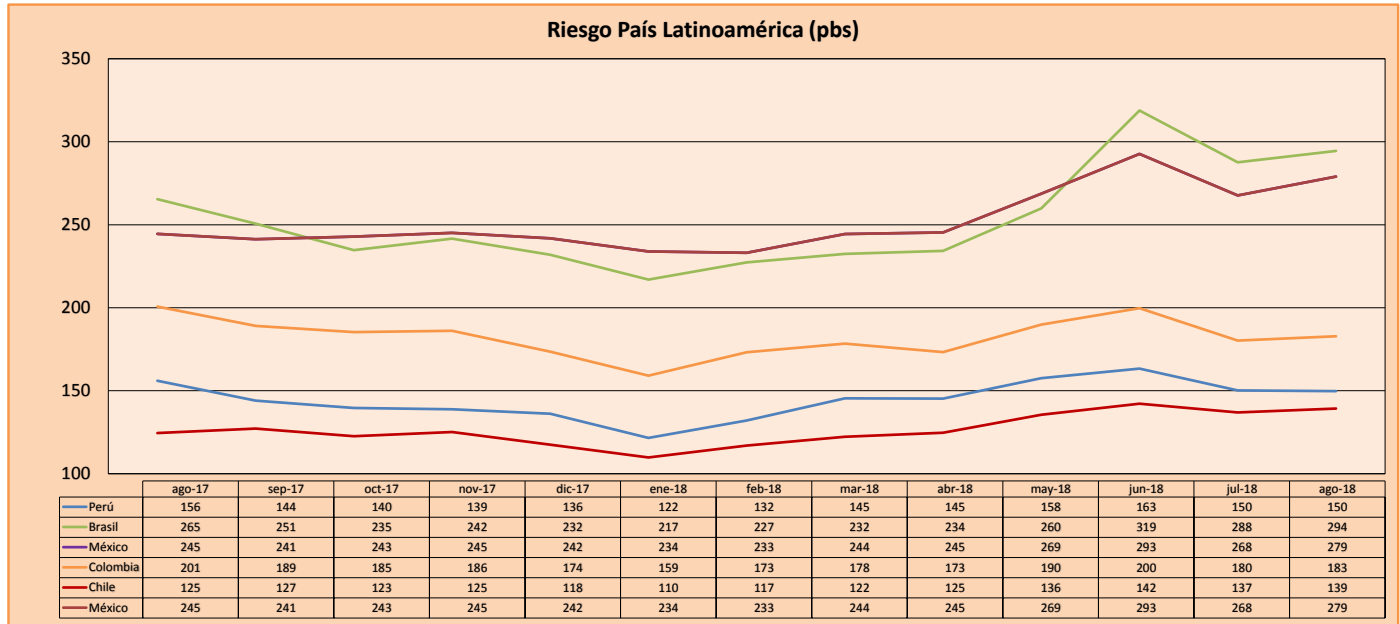
CLASIFICACIONES DE RIESGO

Moody's	S&P	Fitch	
Aaa	AAA	AAA	Prime
Aa1	AA+	AA+	Alto Grado
Aa2	AA	AA	
Aa3	AA-	AA-	
A1	A+	A+	Grado Alto Medio
A2	A	A	
A3	A-	A-	
Baa1	BBB+	BBB+	Grado Bajo Medio
Baa2	BBB	BBB	
Baa3	BBB-	BBB-	
Ba1	BB+	BB+	Sin Grado de Inversión Especulativo
Ba2	BB	BB	
Ba3	BB-	BB-	
B1	B+	B+	Altamente Especulativo
B2	B	B	
B3	B-	B-	
Caa1	CCC+		Riesgo Sustancial Extremadamente Especulativo
Caa2	CCC		
Caa3	CCC-	CCC	
Ca	CC		Poca esperanzas de Pago
C	C		
	D	DDD	Impago
		DD	
		D	

Fuente: Bloomberg

Rating Crédito Latinoamérica			
Clasificadora de riesgo			
País	Moody's	Fitch	S&P
Perú	A3	BBB+	BBB+
México	A3	BBB+	BBB+
Venezuela	C	C	SD
Brazil	Ba2	BB-	BB-
Colombia	Baa2	BBB	BBB-
Chile	A1	A	A+
Argentina	B2	B	B+ *-
Panamá	Baa2	BBB	BBB

Fuente: Bloomberg



Fuente: Bloomberg

Coordinador Laboratorio de Mercado de Capitales: Economista Bruno Bellido
 Apoyo: Lith Fernandez, Samuel Machacua, Maria Pia Quijano, Jorge Retamozo
 email: pulsobursatil@ulima.edu.pe
 facebook: www.facebook.com/pulsobursatil.ul
 Teléfonos: 4376767 Anexos: 35340 - 35310.

El contenido del presente documento es únicamente informativo. Los datos y opiniones expresados no deben ser interpretados como recomendaciones para la toma de decisiones futuras. Bajo ninguna circunstancia, el Laboratorio de Mercado de Capitales de la Universidad de Lima se hará responsable por el uso de lo expresado en este documento.