

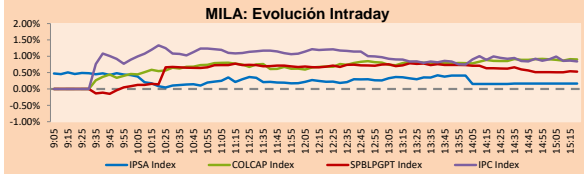
# PULSO BURSÁTIL

Lima, 12 de febrero de 2020

## MILA

Principales índices	Cierre	1 D	5 D	1 M	YTD	Cap. Burs. (US\$ bill)
▲ IPSA (Chile)	4,667.90	0.16%	-0.16%	-6.57%	-0.04%	119.94
▲ IGPA (Chile)	23,402.04	0.20%	-0.02%	-5.87%	0.04%	154.19
▼ COLSC (Colombia)	1,002.75	-0.04%	-0.14%	0.78%	2.55%	9.71
▲ COLCAP (Colombia)	1,662.63	1.08%	0.40%	0.49%	0.03%	104.41
▲ S&P/BVL (Perú)*	20,060.79	0.47%	-1.67%	-1.93%	-2.30%	94.46
▲ S&P/BVL SEL (Perú)	524.82	0.13%	-1.68%	-1.61%	-1.33%	72.95
▼ S&P/BVL LIMA 25	25,615.01	-0.93%	-2.23%	-1.69%	-0.64%	87.90
▲ IPC (México)	45,322.53	0.71%	1.26%	1.54%	4.15%	298.15
▲ S&P MILA 40	570.19	0.96%	-2.53%	-6.81%	-5.45%	240.26

\* Cap. Bursátil del cierre anterior \*Leyenda: Variación 1D: 1 Día; 5D: 5 Días; 1M: 1 Mes; YTD: Var. % 12/02/20 a la fecha



Fuente: Bloomberg

### Renta Variable

Más subieron	Bolsa	Mon.	Precio	▲ %	Más bajaron	Bolsa	Mon.	Precio	▼ %
TELEFBC1	Lima	PEN	1.04	4.00	RELAPAC1	Lima	PEN	0.11	-6.96
ECOPETROL	Colomb	COP	3375.00	2.58	ATACOCBC1	Lima	PEN	0.18	-6.42
BAP	Lima	USD	210.50	2.98	VLACABC1	Lima	PEN	0.52	-5.45
ECL	Santia.	CLP	1132.50	2.96	CVERDEC1	Lima	USD	18.45	-2.89
SQM-B	Santia.	CLP	24501.00	2.95	EXITO	Colomb.	COP	14120.00	-2.49

Por Monto Negociado	Bolsa	Monto (US\$)	Por Volumen	Bolsa	Volumen
CENCOSUD	Santia.	13,385,282	BSANTANDER	Santia.	172,941,286
SQM-B	Santia.	11,160,536	NORTEGRAN	Santia.	73,140,441
ECOPETROL	Colomb.	11,056,645	CHILE	Santia.	42,791,342
BSANTANDER	Santia.	8,747,462	COLBUN	Santia.	13,335,726
COPEC	Santia.	7,516,995	CENCOSUD	Santia.	10,280,126

## MILA

Perú: El Índice General de la BVL finalizó la sesión de hoy con un resultado positivo de +0.51%. El índice mantiene una tendencia negativa acumulada anual de -2.27% en moneda local, mientras que el rendimiento ajustado en dólares asciende a -4.35%. Luego, el S&P / BVL Perú SEL varió en +0.15% mientras que el S&P / BVL LIMA 25 en -0.92%. El spot PEN alcanzó S / 3.3785. Titular: La OPEO reduce su previsión de demanda de petróleo en 19% por el coronavirus

Chile: El índice IPSA finalizó el día con un retorno positivo de +0.16%. Los sectores con mejores desempeños fueron Energía (+2.48%) y Minería (+1.98%). Las acciones con los mejores desempeños fueron Energía Chile SA (+2.96%). Titular: Gobierno adopta medidas para facilitar comercio con China y redireccionar envíos.

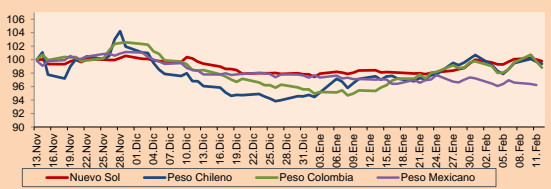
Colombia: El índice COLCAP tuvo un resultado positivo de +0.87%. Los sectores más afectados en la jornada fueron Energía (+2.57%) e Industrial (+1.96%). Los valores con los mejores resultados fueron Ecopetrol SA (+2.58%) y Canacol Energy Ltd (+2.36%). Titular: EEUU retira a Argentina, Brasil y Colombia de la lista de países en desarrollo.

México: El índice MEXBOL finalizó el día con un retorno positivo +0.69%. Los sectores con mejor desempeño fueron Servicios de comunicaciones (+5.01%) y Finanzas (+1.35%). Las acciones con los mejores desempeños fueron América Móvil SAB (+5.92%) y Regional SAB (+2.97%). Titular: Industria mexicana cayó 1.8% en 2019 y la construcción no sale de los números rojos.

Monedas	Precio	1D*	5D*	30 D*	YTD*
▼ Sol (PEN)	3,378.6	-0.27%	0.49%	1.36%	2.00%
▼ Peso Chileno (CLP)	790.070	-0.32%	1.52%	1.90%	5.10%
▼ Peso Colombiano (COP)	3,388.63	-0.93%	0.78%	3.65%	3.40%
▼ Peso Mexicano (MXN)	18,622	-0.19%	0.13%	-0.93%	-1.61%

\*Leyenda: Variación 1D: 1 Día; 5D: 5 Días; 1M: 1 Mes; YTD: Var. % 12/02/20 a la fecha

### MILA: Índices de Tipo de Cambio (3 meses)

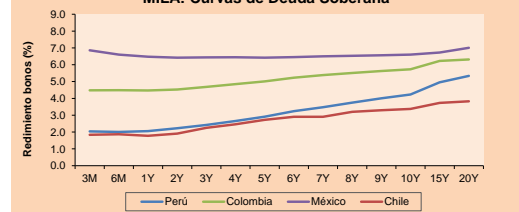


Base: 13/11/19=100  
Fuente: Bloomberg

### Renta Fija

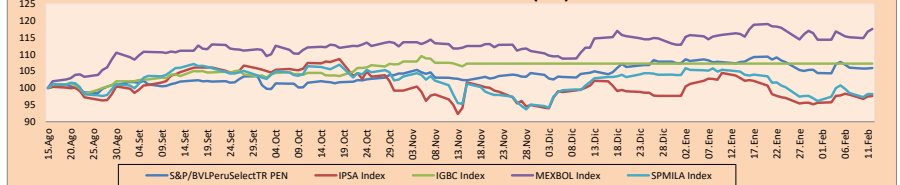
Instrumento	Moneda	Precio	Bid Yield (%)	Ask Yield (%)	Duración
PERU 7.35 07/21/25	USD	127.423	2.03	1.97	4.63
PERU 4.125 08/25/27	USD	113.802	2.15	2.11	6.46
PERU 8.75 11/21/33	USD	168.438	2.75	2.74	9.39
PERU 6.55 03/14/37	USD	150.724	2.80	2.79	11.08
PERU 5.625 11/18/2050	USD	151.1	3.05	3.05	17.70
CHILE 2.25 10/30/22	USD	101.062	1.91	1.78	2.60
CHILE 3.875 08/05/20	USD	101.005	2.05	1.44	0.47
COLOM 11.75 02/25/20	USD	100.405	1.94	-4.82	0.03
COLOM 11.85 03/09/28	USD	163.102	3.02	2.96	5.77
COLOM 10.375 01/28/33	USD	162.128	4.19	4.08	8.50
COLOM 7.375 09/18/37	USD	147.787	3.68	3.65	11.15
COLOM 6.125 01/18/41	USD	134.92	3.73	3.70	13.18
MEX 4 10/02/23	USD	106.584	2.15	2.07	3.34
MEX5.55 01/45	USD	128.445	3.784	3.773	14.98

### MILA: Curvas de Deuda Soberana



Fuente: Bloomberg

### MILA: Índices bursátiles (6m)

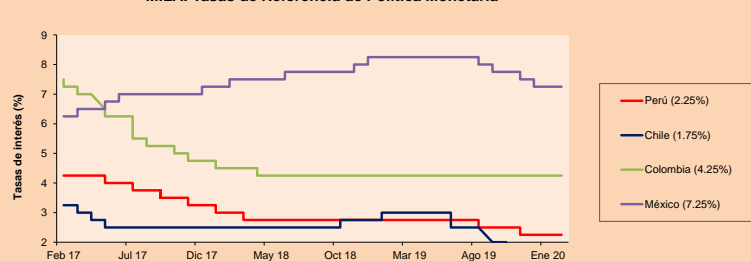


Base: 16/08/19=100  
Fuente: Bloomberg

### ETFs

	Mon.	Cierre	1D	5D	30 D	YTD	Bolsa
▲ iShares MSCI All Peru Capped	USD	34.78	0.67%	-1.75%	-4.79%	-6.13%	NYSE Arca
▲ iShares MSCI Chile Capped	USD	31.55	0.51%	-2.05%	-8.12%	-5.34%	Cboe BZX
▲ Global X MSCI Colombia	USD	13.48	1.35%	-0.15%	-2.95%	-3.02%	NYSE Arca
▲ iShares MSCI Mexico Capped	USD	47.795	1.28%	1.37%	2.32%	6.14%	NYSE Arca
▲ iShares MSCI Emerging Markets	USD	44.765	1.35%	1.90%	-3.32%	-0.23%	NYSE Arca
▲ Vanguard FTSE Emerging Markets	USD	44.31	1.23%	1.72%	-3.44%	-0.36%	NYSE Arca
▲ iShares Core MSCI Emerging Markets	USD	53.63	1.23%	1.67%	-3.26%	-0.24%	NYSE Arca
▲ iShares JP Morgan Emerging Markets Bonds	USD	57.2	0.56%	0.63%	-3.93%	-2.49%	Cboe BZX
▲ Morgan Stanley Emerging Markets Domestic	USD	6.94	0.14%	-0.29%	-1.00%	-0.72%	New York

### MILA: Tasas de Referencia de Política Monetaria



Fuente: Bloomberg

Coordinador Laboratorio de Mercado de Capitales: Economista Bruno Bellido  
Apoyo: Alonso Butters, Luis Davila, Jeanpiere León y Manuel Muñoz Najar.  
email: pulsobursatil@ulima.edu.pe  
facebook: www.facebook.com/pulsobursatilul  
Teléfono: 4376767 Anexo: 35340.

# PULSO BURSÁTIL

## MUNDO

Principales índices	Cierre	1 D*	5 D*	1 M*	YTD*	Cap. Burs. (US\$ MIL)
▲ Dow Jones (EEUU)	1,002.75	0.94%	0.89%	2.52%	3.55%	8,529,082
▼ COLSC (Colombia)	3,379.00	-0.04%	-0.14%	0.78%	2.55%	28,936,081
▲ NASDAQ Composite (EEUU)	9,725.96	0.90%	2.29%	5.96%	8.40%	14,914,809
▲ Stoxx EUROPE 600 (Europa)	431.16	0.63%	1.78%	2.87%	3.68%	10,598,042
▲ DAX (Alemania)	13,749.78	0.89%	2.01%	1.98%	3.78%	1,156,649
▲ FTSE 100 (Reino Unido)	7,534.37	0.47%	0.69%	-0.70%	-0.11%	1,547,247
▲ CAC 40 (Francia)	6,104.73	0.83%	1.99%	1.12%	2.12%	1,710,110
▲ IBEX 35 (España)	9,940.40	0.58%	2.23%	3.83%	4.10%	872,503
▲ MSCI AC Asia Pacific Index	169.90	0.59%	1.35%	-1.83%	-0.45%	20,258,352
▲ HANG SENG (Hong Kong)	27,823.66	0.87%	3.87%	-3.91%	-1.30%	2,622,623
▲ SHANGHAI SE Comp. (China)	2,926.90	0.87%	3.86%	-6.06%	-4.04%	4,835,426
▲ NIKKEI 225 (Japón)	23,861.21	0.74%	3.36%	0.04%	0.86%	3,548,269
▲ BOVESPA (Brasil)	116,737.70	1.18%	0.61%	1.07%	0.94%	832,863
▲ Merval (Argentina)	39,836.15	0.28%	-2.04%	-6.56%	-4.16%	22,216

\*Leyenda: Variación 1D: 1 Día; 5D: 5 Días; 1M: 1 Mes; YTD: Var. % 31/12/19 a la fecha

### Renta Variable

Alemania (Acciones del DAX Index)				Euros (Acciones del STOXX EUROPE 600)					
Más subieron	Mon.	Precio	▲ %	Bolsa	Más bajaron	Mon.	Precio	▼ %	Bolsa
BMW GY	EUR	67.07	4.13	Xetra	MTX GY	EUR	276	-0.93	Xetra
VOWV GY	EUR	173.14	3.40	Xetra	VNA GY	EUR	52.3	-0.83	Xetra
DBK GY	EUR	9.988	3.29	Xetra	EOAN GY	EUR	10.854	-0.75	Xetra
DAI GY	EUR	43.995	3.19	Xetra	FME GY	EUR	73.58	-0.33	Xetra

Londres				Copenhague					
Más subieron	Mon.	Precio	▲ %	Bolsa	Más bajaron	Mon.	Precio	▼ %	Bolsa
NMC LN	GBP	854.2	9.77	Londres	LUN DC	DKK	271	-3.83	Copenhague
TRELB SS	SEK	178.75	8.37	Stockholm	KNEBV FH	EUR	57	-3.81	Helsinki
BIRG ID	EUR	4.176	8.19	EN Dublin	OCDO LN	GBP	1209.5	-3.59	Londres
AMBUD DC	DKK	159.9	7.03	Copenhague	SRT3 GY	EUR	230	-3.04	Xetra

## Panorama Mundial:

### Estados Unidos:

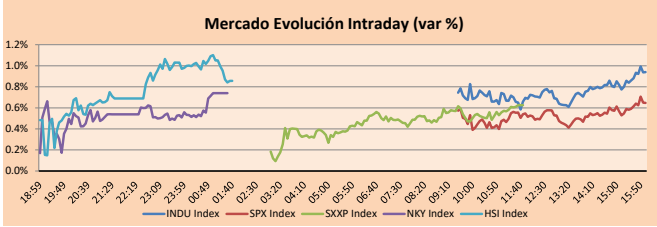
Los mercados estadounidenses finalizaron la sesión de hoy al alza debido al informe de la FED, anunciado por el presidente Jerome Powell, en el cual reiteró su confianza en el mercado y aumento de los valores de las acciones tecnológicas. Asimismo, los inversores asimilaban las persistentes preocupaciones sobre el coronavirus y la desaceleración de la economía global. Los principales índices bursátiles de esta región tuvieron los siguientes resultados: Dow Jones al alza en +0.94%, S&P 500 al alza en +0.65% y NASDAQ al alza en +0.90%. En otras noticias corporativas, la empresa farmacéutica, CVS Health Corp. reportó ganancias mayores a las esperadas en el cuarto trimestre, ya que aumentaron las ventas de medicamentos por la buena gestión empresarial. Por otro lado, Boeing, la empresa fabricante de aviones, ve golpeado sus ganancias debido al aumento de víctimas relacionados a los virus asistidos. Una caída del dos tercios en el número de asientos ofrecidos para los destinos de Asia han perjudicado significativamente a todo el sector aéreo. Finalmente, La empresa Cisco Systems superó las estimaciones de Wall Street por el crecimiento en la demanda de seguridad cibernética. Las empresas con los mejores resultados del día fueron UnitedHealth Group Inc (+4.36%) y NIKE Inc (+2.98%) por parte del índice S&P 500.

### Europa:

Los mercados europeos acabaron sus operaciones con variaciones positivas, en medio de nuevas ganancias corporativas y actualizaciones sobre el coronavirus. El virus chino sigue causando preocupación, luego de que la Comisión Nacional de Salud de China comunicó 2015 nuevos casos. En datos económicos, la producción del sector manufacturero de la eurozona descendió, con una sorpresa negativa en diciembre, de -2.1% (mes a mes), en comparación del -1.6% esperado por los analistas, de acuerdo con Eurostat. En relación a acciones individuales, Heineken, productor de cerveza, se elevó en 5% luego de la salida de dos anuncios: la renuncia del CEO, Jean-Francois van Bommel, el 1 de junio, tomando el puesto el jefe de la región Asia-Pacífico de la empresa; la estimación de las ganancias operativas en 2020 crecerá en promedio un porcentaje de una cifra. Cabe resaltar que los pronósticos para las ganancias del 2019 estuvieron en línea con las expectativas. Además, ABN Amro bajó 6% luego de que no satisficiera las expectativas de ganancias en el último trimestre. Evolution gaming terminó al alza en 15% al reportar grandes ganancias en el cuarto trimestre. De esta manera, DAX +0.89%, AEX +0.83%, CAC +0.83%, BEL 20 +0.77% y STOXX 600 +0.63% subieron, entre otros índices.

### Asia:

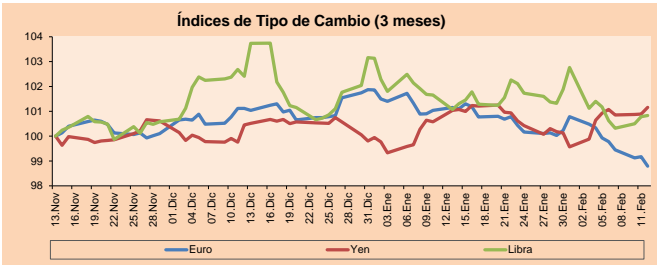
Los mercados asiáticos cerraron la sesión con resultados positivos. Los resultados por la política de contención del brote del coronavirus se manifestaron como un incremento de confianza de los inversionistas, quienes reaccionaron positivamente ante los comentarios de Jerome Powell, presidente de la FED, en la junta con el parlamento norteamericano del pasado martes. Asimismo, analistas consideran que la respuesta de las políticas implementadas por el gobierno chino se materialice como un incremento en el déficit fiscal del 2.8% esperado a un 3%. En la misma línea, pese a estas políticas del gobierno, las muertes por el virus ascendieron a 1,115 defunciones, según la Organización Mundial de la Salud (OMS). En temas corporativos, la japonesa SoftBank (+11.89%) registró un incremento en el precio de su acción debido a la reacción de los inversionistas por el positivo efecto que tuvo su inversión en Sprint (+0.94%) y su fusión con T-Mobile (+1.25%). Así, los principales índices NIKKEI (+0.74%), HANG SENG (+0.87%), CSI 300 (+0.81%), SSEC (+0.87%) y ASX 200 (+0.47%).



Fuente: Bloomberg

Monedas	Precio	1 D*	5 D*	1 M*	YTD*
▼ Euro	1,0874	-0.98%	-1.14%	-2.34%	-3.02%
▲ Yen	110,0800	0.26%	0.23%	0.12%	1.35%
▲ Libra Esterlina	1,2959	0.05%	-0.33%	-0.23%	-2.25%
▲ Yuan	6,9714	0.09%	0.00%	1.13%	0.12%
▲ Dólar de Hong Kong	7,7715	0.08%	0.11%	0.00%	-0.26%
▲ Real Brasileño	4,3529	0.52%	2.83%	5.08%	8.00%
▲ Peso Argentino	61,2320	0.18%	1.06%	2.12%	2.27%

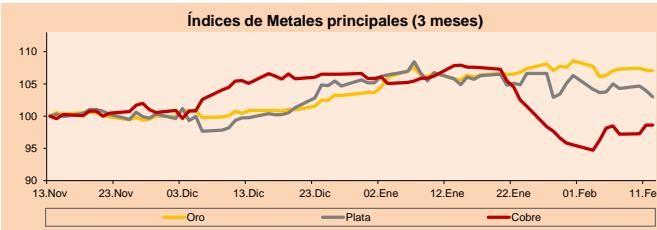
\*Leyenda: Variación 1D: 1 Día; 5D: 5 Días; 1M: 1 Mes; YTD: Var. % 31/12/19 a la fecha



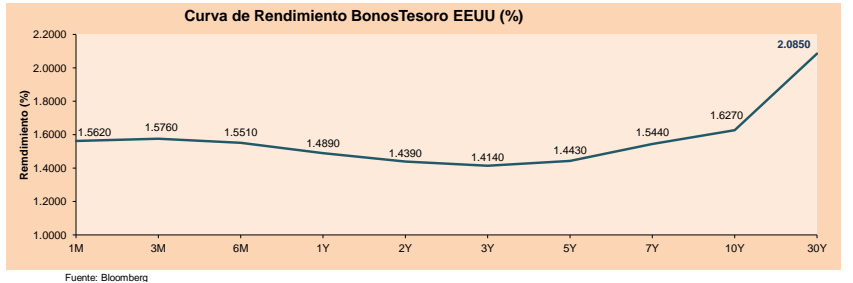
Base: 13/11/19=100  
Fuente: Bloomberg

Commodities	Precio	1 D*	5 D*	1 M*	YTD*
▼ Oro (US\$ Oz. T) (LME)	1,566.43	-0.09%	0.67%	1.20%	3.24%
▼ Plata (US\$ Oz. T) (LME)	17.48	-0.93%	-0.73%	-2.65%	-2.07%
▼ Cobre (US\$ TM) (LME)	5,729.25	0.00%	0.45%	-8.56%	-6.83%
▲ Zinc (US\$ TM) (LME)	2,140.50	0.00%	-3.35%	-10.43%	-6.10%
▲ Petróleo WTI (US\$ Barril) (NYM)	51.54	3.20%	1.56%	-11.26%	-15.19%
▲ Estaña (US\$ TM) (LME)	16,470.00	0.00%	-0.65%	-5.06%	-4.12%
▲ Plomo (US\$ TM) (LME)	1,856.25	0.00%	1.66%	-2.03%	-2.99%
▲ Azúcar #11 (US\$ Libra) (NYB-ICE)	15.06	0.13%	3.79%	6.43%	11.23%
▲ Cacao (US\$ TM) (NYB-ICE)	2,868.00	-0.28%	1.88%	10.22%	12.87%
▲ Café Arábica (US\$ TM) (NYB-ICE)	102.75	0.20%	2.90%	-12.10%	-22.10%

\*Leyenda: Variación 1D: 1 Día; 5D: 5 Días; 1M: 1 Mes; YTD: Var. % 31/12/19 a la fecha



Base: 13/11/19=100  
Fuente: Bloomberg



Fuente: Bloomberg

Coordinador Laboratorio de Mercado de Capitales: Economista Bruno Bellido  
Apoyo: Alonso Butters, Luis Davila, Jeanpierre León y Manuel Muñoz Najar  
email: pulsobursatil@ulima.edu.pe  
facebook: www.facebook.com/pulsobursatil.ul  
Teléfono: 4376767 Anexos: 35340

# PULSO BURSÁTIL

## LIMA

### Acciones

Valor	Moneda	Precio	1D*	5D*	30D*	YTD*	Frecuencia	Volumen (US\$)	Beta	Dividend Yield (%)	Price Earning	Capitalización Bursátil (M US\$)	Sector Económico*	Participación Índice
▼ COLSC (Colombia)	S/.	9.14	-0.04%	-0.14%	0.78%	2.55%	100.00%	600,907	0.63	2.63	17.59	2,305.65	Industrial	3.53%
▼ ATACOB1 PE**	S/.	0.18	-6.42%	-6.42%	-1.13%	6.06%	80.00%	19,283	1.13	0.00	-	48.94	Mineras	1.02%
- BACKUS1 PE**	S/.	30.71	0.00%	-3.12%	-4.66%	7.75%	75.00%	16,934	0.39	4.84	9.06	12,273.06	Industriales	0.82%
▲ BAP PE**	US\$	210.50	2.98%	-2.35%	-0.24%	-1.03%	95.00%	1,429,824	1.15	3.99	-	16,789.79	Diversas	5.82%
▲ BVN PE**	US\$	12.67	1.36%	-2.54%	-6.15%	-17.19%	100.00%	1,133,440	1.22	0.66	-	3,492.29	Mineras	5.88%
▲ CASAGRC1 PE**	S/.	2.91	0.34%	-3.00%	-3.00%	-3.96%	100.00%	16,424	0.82	0.43	17.08	72.55	Agrario	1.31%
▼ BBVAC1 PE**	S/.	3.38	-0.29%	-2.03%	-0.59%	-1.46%	100.00%	87,565	0.48	4.08	12.79	5,887.65	Bancos y Financieras	2.85%
▼ CORARE1 PE**	S/.	0.90	-1.10%	-3.23%	-2.17%	-1.10%	100.00%	38,657	0.90	7.31	4.37	360.18	Industriales	1.72%
▼ CPACASC1 PE**	S/.	6.15	-1.13%	-0.49%	0.82%	0.00%	95.00%	85,524	0.55	5.85	34.17	776.64	Industriales	2.38%
▼ CVERDEC1 PE**	US\$	18.45	-2.89%	-2.95%	-11.93%	-4.40%	90.00%	51,142	1.07	2.32	-	6,458.53	Mineras	5.25%
- ENGEPEC1 PE**	S/.	2.39	0.00%	0.00%	3.02%	3.91%	50.00%	98,111	0.55	3.73	12.99	2,008.11	Servicios Públicos	1.44%
▼ ENDISPC1**	S/.	6.65	-0.75%	-1.63%	-6.99%	-9.52%	60.00%	31,317	0.45	3.46	10.42	1,256.87	Servicios Públicos	0.98%
▲ FERREYC1 PE**	S/.	2.09	1.95%	-0.95%	-0.48%	-4.57%	100.00%	206,277	0.95	4.90	7.77	603.56	Diversas	4.90%
▼ GRAMONC1 PE**	S/.	1.70	-0.58%	-8.11%	0.00%	0.00%	100.00%	261,969	1.58	0.00	-	438.72	Diversas	4.05%
▲ IFS PE**	US\$	41.71	1.24%	-1.74%	5.59%	1.98%	95.00%	86,295	0.80	4.20	12.25	4,815.32	Diversas	7.22%
▼ INRET1 PE**	US\$	37.90	-0.52%	-0.26%	-2.07%	5.28%	100.00%	1,409,880	1.00	0.90	31.19	3,896.40	Diversas	5.28%
- LUSURC1 PE**	S/.	25.50	0.00%	-1.92%	-1.92%	-0.97%	100.00%	72,441	0.91	4.71	20.41	3,675.27	Servicios Públicos	1.81%
- MINSUR1 PE**	S/.	1.65	0.00%	0.00%	5.10%	5.77%	100.00%	83,613	1.11	4.59	7.14	1,407.97	Mineras	3.09%
- PML PE**	US\$	0.07	0.00%	3.03%	0.00%	21.43%	75.00%	5,429	1.12	0.00	-	17.94	Mineras	2.12%
▲ RELAPAC1 PE**	S/.	0.11	-6.96%	-6.96%	-12.30%	-13.01%	80.00%	14,041	1.04	0.00	-	263.47	Industriales	2.12%
▲ SCCO PE**	US\$	39.38	0.15%	-2.16%	-10.97%	-7.19%	85.00%	18,099	1.40	4.06	20.73	30,443.06	Mineras	2.14%
▼ SIDERC1 PE**	S/.	0.88	-1.12%	-4.35%	-2.22%	-1.12%	100.00%	18,510	1.35	11.60	10.11	319.83	Industriales	1.43%
▼ TV PE**	US\$	0.14	-1.43%	-8.00%	-23.76%	-20.23%	100.00%	31,278	2.09	0.00	-	111.35	Mineras	2.93%
▼ UNACEMC1 PE**	S/.	1.97	-0.51%	-1.01%	1.03%	-1.50%	95.00%	65,589	0.73	2.64	9.99	1,060.12	Industriales	3.00%
▼ VOLCABC1 PE**	S/.	0.52	-5.45%	-3.70%	0.00%	16.85%	100.00%	659,110	1.81	0.00	-	2,058.46	Mineras	5.90%
- NEXAPEPC1 PE**	S/.	3.50	0.00%	0.00%	1.45%	1.45%	60.00%	1,596	0.78	14.83	33.47	1,370.23	Mineras	1.56%

Cantidad de Acciones: 26 Subieron 6

Fuente: Bloomberg, Económica Bajaron 14  
\* Bloomberg Industry Classification System Mantuvieron 6  
\*\* Se utiliza el PER de la bolsa y moneda de origen del instrumento

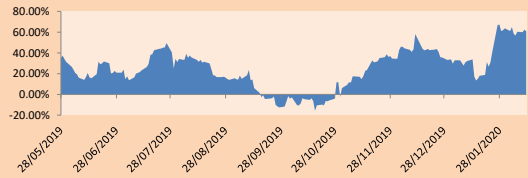
\*Leyenda: Variación 1D: 1 Día; 5D: 5 Días, 1M: 1 Mes; YTD: Var.% 31/12/19 a la fecha

### Índices Sectoriales

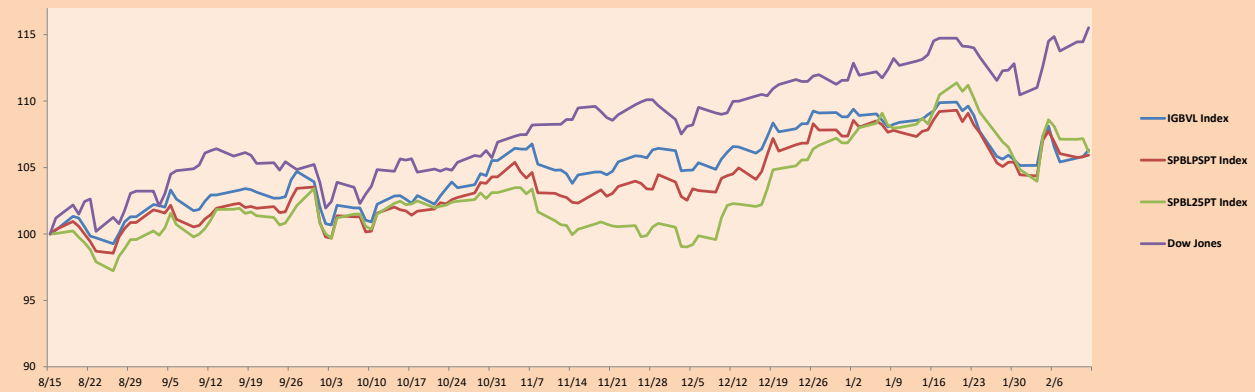
	Cierre	1D*	5D*	30D*	YTD*	Beta
▼ Índice Minero	280.02	-0.12%	-1.92%	-6.91%	-8.09%	1.38
▲ Índice de Consumo	1,186.64	-0.80%	-0.53%	-0.25%	4.07%	0.30
▲ Índice Industrial	206.87	0.01%	-2.14%	0.03%	-2.01%	0.72
▲ Índice Bancos y Financieras	1,193.09	2.45%	-1.82%	1.54%	1.14%	1.22
▼ Índice de Construcción	225.06	-0.68%	-2.56%	0.46%	-0.69%	0.63
▼ Índice Servicios	641.25	-0.51%	-1.31%	-1.69%	-1.57%	0.39
▼ Índice Juniors	14.74	-0.27%	1.59%	-1.47%	1.87%	-0.09
▼ Índice Eléctricas	626.02	-0.51%	-1.31%	-1.69%	-1.58%	0.39

\*Leyenda: Variación 1D: 1 Día; 5D: 5 Días, 1M: 1 Mes; YTD: Var.% 31/12/19 a la fecha

### Correlación Rend. Índice Minero vs Índice de Metales de Londres (3 meses)



### Índices (6 meses)



Base: 15/08/19=100  
Fuente: Bloomberg

Coordinador Laboratorio de Mercado de Capitales: Economista Bruno Bellido  
Apoyo: Alonso Butters, Luis Davila, Jeanpiere León y Manuel Muñoz Najar  
email: pulsobursatil@ulima.edu.pe  
facebook: www.facebook.com/pulsobursatil.ul  
Teléfono: 4376767 Anexos: 35340.

# PULSO BURSÁTIL

## RATING SOBERANO

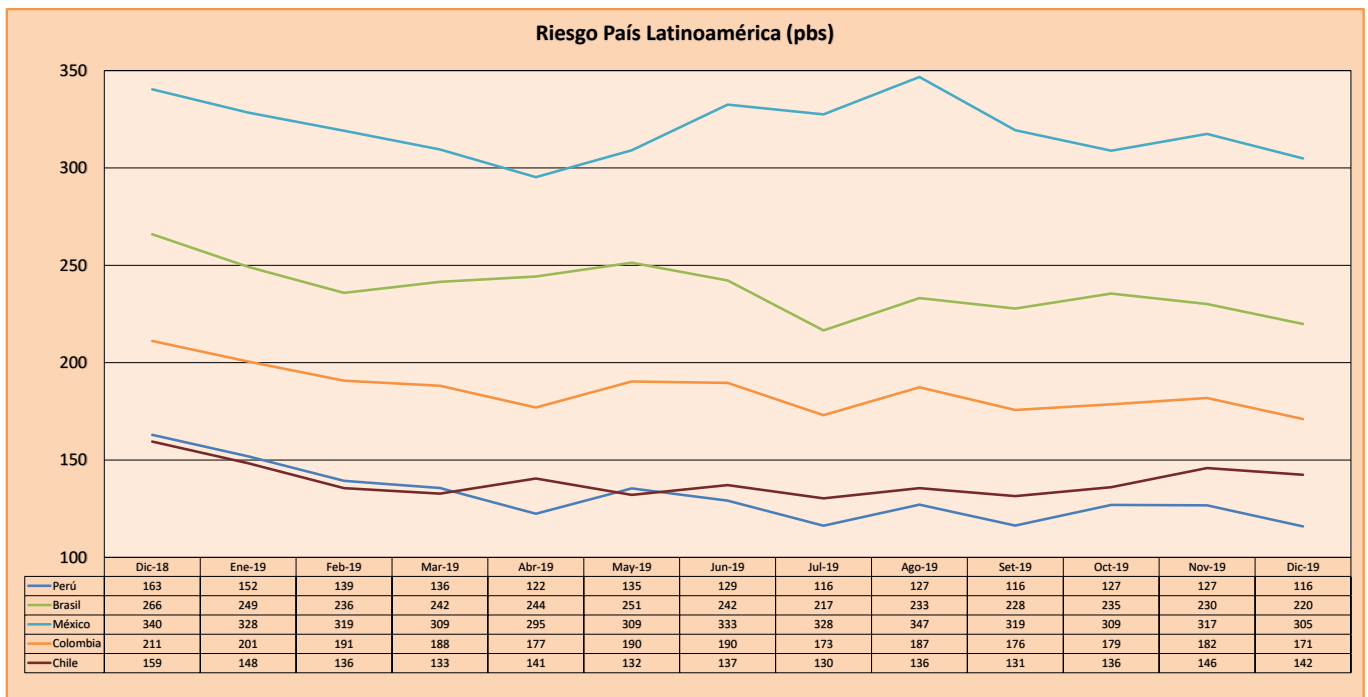
### CLASIFICACIONES DE RIESGO

Moody's	S&P	Fitch	Prime
Aaa	AAA	AAA	Alto Grado
Aa1	AA+	AA+	
Aa2	AA	AA	
Aa3	AA-	AA-	Grado Alto Medio
A1	A+	A+	
A2	A	A	
A3	A-	A-	Grado Bajo Medio
Baa1	BBB+	BBB+	
Baa2	BBB	BBB	
Baa3	BBB-	BBB-	Sin Grado de Inversión Especulativo
Ba1	BB+	BB+	
Ba2	BB	BB	
Ba3	BB-	BB-	Altamente Especulativo
B1	B+	B+	
B2	B	B	
B3	B-	B-	Riesgo Sustancial Extremadamente Especulativo
Caa1	CCC+	CCC	
Caa2	CCC	CCC	
Caa3	CCC-	CCC	Poca esperanzas de Pago
Ca	CC	C	
C	C	C	
C	D	DDD	Impago
		DD	
		D	

Fuente: Bloomberg

Rating Crédito Latinoamérica			
País	Clasificadora de riesgo		
	Moody's	Fitch	S&P
Perú	A3	BBB+	BBB+
México	A3	BBB	BBB+
Venezuela	C	WD	SD
Brazil	Ba2	BB-	BB-
Colombia	Baa2	BBB	BBB-
Chile	A1	A	A+
Argentina	Caa2 *-	CC	CCC-
Panamá	Baa1	BBB	BBB+

Fuente: Bloomberg



Fuente: BCRP

Coordinador Laboratorio de Mercado de Capitales: Economista Bruno Bellido  
Apoyo: Alonso Butters, Luis Davila, Jeanpiere León y Manuel Muñoz Najar  
email: pulsobursatil@ulima.edu.pe  
facebook: www.facebook.com/pulsobursatil.ul  
Teléfono: 4376767 Anexo: 35340.

El contenido del presente documento es únicamente informativo. Los datos y opiniones expresados no deben ser interpretados como recomendaciones para la toma de decisiones futuras. Bajo ninguna circunstancia, el Laboratorio de Mercado de Capitales de la Universidad de Lima se hará responsable por el uso de lo expresado en este documento.