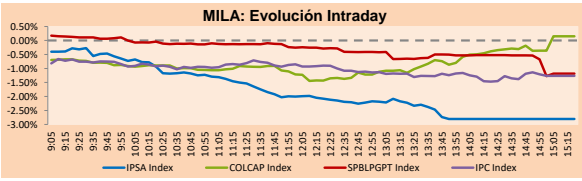


## MILA

Lima, 26 de octubre de 2020

Principales índices	Cierre	1 D	5 D	1 M	YTD	Cap. Burs. (US\$ bill)
▼ IPSA (Chile)	3,705.99	-2.68%	2.04%	3.26%	-20.64%	94.81
▼ IGPA (Chile)	18,732.12	-2.32%	1.76%	2.69%	-19.93%	118.28
▼ COLSC (Colombia)	867.33	-0.86%	-1.32%	-2.46%	-11.32%	5.16
▲ COLCAP (Colombia)	1,177.09	0.15%	0.18%	0.49%	-29.19%	65.33
▼ S&P/BVL (Perú)*	17,844.41	-1.19%	1.29%	0.57%	-13.06%	87.77
▼ S&P/BVL SEL (Perú)	475.20	-0.50%	2.11%	0.50%	-10.58%	71.16
▼ S&P/BVL LIMA 25	22,050.04	-0.48%	1.37%	-0.42%	-14.38%	86.98
▼ IPC (México)	38,245.86	-1.19%	1.57%	4.54%	-12.16%	236.33
▼ S&P MILA 40	424.20	-1.92%	1.30%	4.35%	-29.66%	191.28

\* Cap. Bursátil del cierre anterior \*Leyenda: Variación 1D: 1 Día; 5D: 5 Días; 1M: 1 Mes; YTD: Var.% 31/12/19 a la fecha

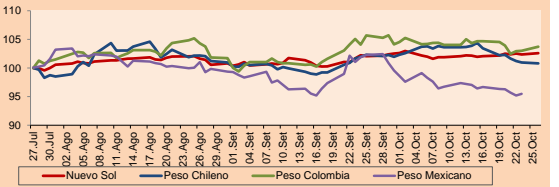


Fuente: Bloomberg

Monedas	Precio	1D*	5D*	30 D*	YTD*
▲ Sol (PEN)	3,6048	0.20%	0.40%	0.49%	8.83%
▼ Peso Chileno (CLP)	775.500	-0.16%	-1.39%	-1.47%	3.16%
▲ Peso Colombiano (COP)	3,814.09	0.68%	-0.80%	-1.88%	16.38%
▲ Peso Mexicano (MXN)	20.935	0.31%	-1.24%	-6.28%	10.61%

\*Leyenda: Variación 1D: 1 Día; 5D: 5 Días; 1M: 1 Mes; YTD: Var.% 31/12/19 a la fecha

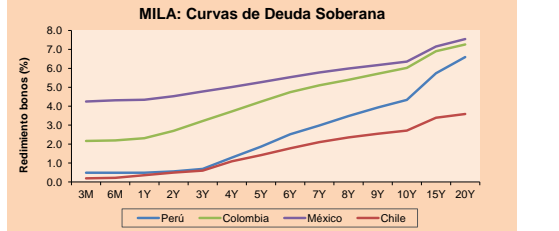
### MILA: Índices de Tipo de Cambio (3 meses)



Base: 27/07/20=100  
Fuente: Bloomberg

### Renta Fija

Instrumento	Moneda	Precio	Bid Yield (%)	Ask Yield (%)	Duración
PERU 7.35 07/21/25	USD	128.242	1.25	1.14	4.09
PERU 4.125 08/25/27	USD	116.782	1.58	1.48	6.04
PERU 8.75 11/21/33	USD	170.072	2.49	2.41	9.04
PERU 6.55 03/14/37	USD	152.783	2.61	2.54	11.00
PERU 5.625 11/18/2050	USD	161.513	2.67	2.62	17.87
CHILE 2.25 10/30/22	USD	103.275	0.73	0.48	1.94
CHILE 3.125 01/21/26	USD	110.607	1.08	0.99	4.84
CHILE 3.625 10/30/42	USD	114.794	2.22	2.70	15.77
COLOM 11.85 03/09/28	USD	165.491	2.22	2.14	5.56
COLOM 10.375 01/29/33	USD	158.212	4.32	4.15	8.03
COLOM 7.375 09/18/37	USD	142.679	3.95	3.85	10.96
COLOM 6.125 01/18/41	USD	130.273	3.97	3.91	12.74
MEX 4 10/02/23	USD	108.907	0.98	0.84	2.78
MEX5.55 01/45	USD	123.127	4.066	4.021	14.44



Fuente: Bloomberg

### Renta Variable

Más subieron	Bolsa	Mon.	Precio	▲%
CENCOSUD SA	Chile	CLP	1140.00	3.26
GRUPO BIMBO-A	Mexico	MXN	42.4	2.69
ISA SA	Colombia	COP	21550.00	1.94
BANCOLOMBIA-PREF	Colombia	COP	25900	1.17
MEGACABLE-CPO	Mexico	MXN	66.99	0.92

### Por Monto Negociado

	Bolsa	Monto (US\$)
GRUPO F BANORT-O	Mexico	37,534,054
GRUPO MEXICO-B	Mexico	18,543,497
AMERICA MOVIL-L	Mexico	16,195,576
CENCOSUD SA	Chile	15,483,572
SOQUIMICH-B	Chile	15,444,578

### Más bajaron

	Bolsa	Mon.	Precio	▼%
EMPRESAS COPEC	Chile	CLP	6223.00	-5.64
BANCO DE CHILE	Chile	CLP	63.1	-5.10
CMPC	Chile	CLP	1652.10	-5.04
BANCO CRED INVER	Chile	CLP	25600	-5.01
BUENAVENTURA-ADI	Peru	USD	12.40	-4.62

### Por Volumen

	Bolsa	Volumen
BANCO SANTANDER	Chile	153,913,433
BANCO DE CHILE	Chile	70,667,287
ENEL AMERICAS SA	Chile	36,106,152
ENEL CHILE SA	Chile	25,940,701
AMERICA MOVIL-L	Mexico	25,263,568

## MILA

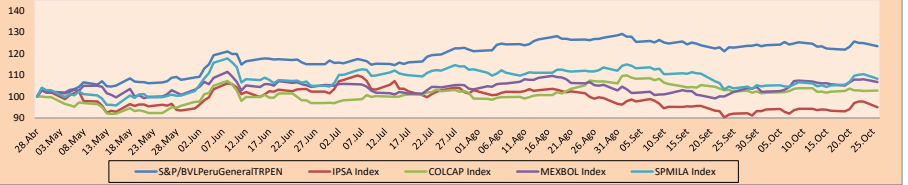
Perú: El Índice General de la BVL finalizó la sesión de hoy con un resultado negativo de -1.19%. El Índice mantiene una tendencia negativa acumulada anual de -13.06% en moneda local, mientras que el rendimiento ajustado en dólares asciende a -20.12%. Luego, el S&P / BVL Perú SEL varió en -0.50% mientras que el S&P / BVL LIMA 25 en -0.48%. El spot PEN alcanzó S / 3.6035. Titular: Riesgo país de Perú subió un punto básico y cerró en 1.18 puntos porcentuales.

Chile: El índice IPSA finalizó el día con un retorno negativo de -2.68%. Los sectores más perjudicados en la jornada fueron Energía (-5.64%) y Finanzas (-4.19%). Las acciones con el peor desempeño fueron Empresas COPEC SA (-5.64%) y Banco de Chile (-5.10%). Titular: Chilenos aprueban por amplia mayoría cambiar la Constitución de Pinochet

Colombia: El Índice COLCAP tuvo un resultado positivo de +0.15%. Los sectores con los mejores rendimientos en la jornada fueron Finanzas (+0.53%) y Servicios Públicos (+0.20%). Los valores con los mejores resultados fueron BanColombia SA (+3.64%) e Interconexión Eléctrica SA (+1.94%). Titular: Centrales obreras destacan primera cifra para alza del salario mínimo.

México: El índice MEXBOL cerró la sesión con un resultado negativo de -1.19%. Los sectores con los peores rendimientos de la jornada fueron Industrial (-2.65%) y Materiales (-1.98%). Las acciones con el peor desempeño fueron Grupo Aeroportuario del Pacífico (-3.77%) y Gruma SAB de CV (-3.66%). Titular: Actividad económica mexicana cae 8.5% en agosto a tasa anual.

### MILA: Índices bursátiles (6m)

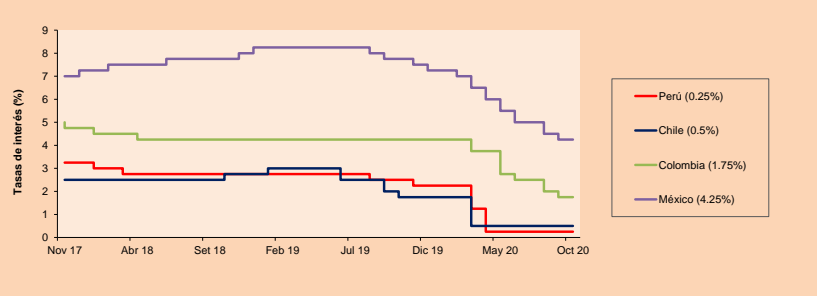


Base: 29/04/20=100  
Fuente: Bloomberg

### ETFs

	Mon.	Cierre	1D	5D	30 D	YTD	Bolsa
▼ iShares MSCI All Peru Capped	USD	30.22	-1.02%	2.16%	3.74%	-18.43%	NYSE Arca
▼ iShares MSCI Chile Capped	USD	24.85	-2.55%	3.37%	5.16%	-25.44%	Cboe BZX
▼ Global X MSCI Colombia	USD	8.39	-1.70%	0.28%	1.21%	-39.64%	NYSE Arca
▼ iShares MSCI Mexico Capped	USD	35.79	-1.89%	2.82%	11.08%	-20.52%	NYSE Arca
▼ iShares MSCI Emerging Markets	USD	45.72	-1.30%	0.64%	6.47%	1.89%	NYSE Arca
▼ Vanguard FTSE Emerging Markets	USD	44.77	-1.30%	0.38%	6.22%	0.67%	NYSE Arca
▼ iShares Core MSCI Emerging Markets	USD	54.72	-1.26%	0.66%	6.56%	1.79%	NYSE Arca
▼ iShares JP Morgan Emerging Markets Bonds	USD	56.08	-1.23%	-0.05%	3.42%	-4.40%	Cboe BZX
▼ Morgan Stanley Emerging Markets Domestic	USD	5.67	-0.53%	0.18%	0.53%	-18.88%	New York

### MILA: Tasas de Referencia de Política Monetaria



Fuente: Bloomberg

Coordinador Laboratorio de Mercado de Capitales: Economista Bruno Belindo

Apoyo: Piero Best, Luis Davila, Laura Delgado y Alonso Hernández  
email: pulsobursatil@ulima.edu.pe

facebook: www.facebook.com/pulsobursatil.ul

## MUNDO

Principales índices	Cierre	1 D*	5 D*	1 M*	YTD*	Cap. Burs. (US\$ MIL.)
▼ Dow Jones (EEUU)	27.685,38	-2.29%	-1.81%	1.88%	-2.99%	8,709,965
▼ Standard & Poor's 500 (EEUU)	3,400.97	-1.86%	-0.76%	3.11%	5.27%	29,454,739
▼ NASDAQ Composite (EEUU)	11,358.94	-1.64%	-1.04%	4.08%	26.60%	18,122,227
▼ Stoxx EUROPE 600 (Europa)	355.95	-1.81%	-2.96%	0.12%	-14.40%	8,222,095
▼ DAX (Alemania)	12,177.18	-3.71%	-5.27%	-2.34%	-8.09%	944,481
▼ FTSE 100 (Reino Unido)	5,792.01	-1.16%	-1.57%	-0.87%	-23.21%	1,223,994
▼ CAC 40 (Francia)	4,816.12	-1.80%	-2.58%	1.83%	-19.44%	1,308,736
▼ IBEX 35 (España)	6,798.90	-1.40%	-0.92%	2.54%	-28.82%	380,229
▼ MSCI AC Asia Pacific Index	175.55	-0.31%	0.01%	4.25%	2.86%	22,299,552
▼ HANG SENG (Hong Kong)	24,918.78	-0.62%	0.91%	6.58%	-12.15%	3,624,098
▲ SHANGHAI SE Comp. (China)	3,251.12	0.05%	-2.27%	1.03%	6.64%	5,820,235
▲ NIKKEI 225 (Japón)	23,494.34	-0.04%	-0.34%	1.21%	-0.72%	3,425,969
▲ S&P/ASX 200 (Australia)	6,155.63	-1.70%	-2.16%	1.44%	-9.47%	1,378,112
▼ KOSPI (Corea del Sur)	2,343.91	-0.56%	-1.17%	2.23%	6.06%	1,371,240

\*Leyenda: Variación 1D: 1 Día; 5D: 5 Días; 1M: 1 Mes; YTD: Var. % 31/12/19 a la fecha

### Renta Variable

Alemania (Acciones del DAX Index)

Más subieron Mon.	Precio	▲ %	Bolsa	Más bajaron Mon.	Precio	▼ %	Bolsa		
BEI GY	EUR	99.9	0.58	Xetra	MTX GY	EUR	161	-4.90	Xetra
BAYN GY	EUR	42,555	0.31	Xetra	HEI GY	EUR	52.06	-3.49	Xetra
FME GY	EUR	68.7	0.09	Xetra	LIN GY	EUR	192.15	-3.35	Xetra
RWE GY	EUR	33.09	-0.33	Xetra	CON GY	EUR	98.08		Xetra

Europa (Acciones del STOXX EUROPE 600)

Más subieron Mon.	Precio	▲ %	Bolsa	Más bajaron Mon.	Precio	▼ %	Bolsa		
PRX NA	EUR	81	2.02	EN Amsterdam	CCL LN	Gbp	925.2	-9.96	Londres
CDR PW	PLN	360	1.84	Warsaw	ADDTB SS	SEK	102.8	-9.35	Stockholm
CLNX SQ	EUR	54.02	1.81	Soc.Bol SIBE	NETW LN	Gbp	218.8	-8.83	Londres
BKT SQ	EUR	3.481	1.72	Soc.Bol SIBE	TOP DC	DKK	252.6	-8.01	Copenhagen

## Panorama Mundial:

### Estados Unidos:

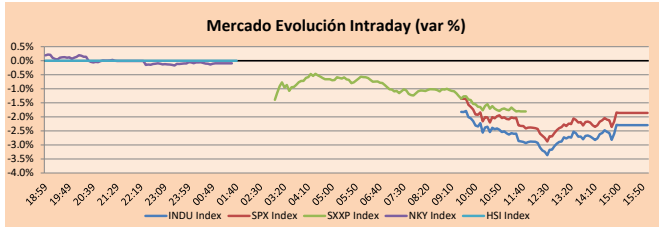
Los mercados estadounidenses finalizaron la sesión de hoy con rendimientos negativos, ante los temores por el resurgimiento de casos COVID-19 y el continuo fracaso para alcanzar un paquete de política fiscal entre republicanos y demócratas. El mercado bursátil de EE. UU. cayó hoy por la escasa actividad comercial siendo el volumen de operaciones sustancialmente inferior al promedio diario de octubre. Por otro lado, el mercado también fue afectado por datos de Estados Unidos, Rusia y Francia que establecen récords diarios de infecciones por coronavirus, aún peor, el número de estadounidenses hospitalizados con COVID-19 saltó a un máximo de dos meses. En consecuencia, el S&P 500 registró su mayor caída diaria en cuatro semanas siendo el sector de viajes el que arrastró las pérdidas drásticas (-6%). En la misma línea, el índice energético registró una caída de más del -3% en los precios del petróleo. Los sectores industrial y financiero, económicamente sensibles, también registraron fuertes caídas entre los sectores de S&P. Finalmente, hoy se inicia una de las semanas más ocupadas de la temporada de ganancias del tercer trimestre que publicará resultados de firmas de tecnología estadounidenses de gran capitalización, incluidas Apple Inc, Amazon.com Inc, Alphabet Inc, empresa matriz de Google y Facebook Inc. Así, los principales índices S&P 500 -1.86%, DJIA -2.29% y NASDAQ -1.64% cerraron en terreno negativo.

### Europa:

Los mercados europeos finalizaron la sesión de hoy con rendimientos negativos sustanciales, al haber una caída en la empresa tecnológica SAP, que llevó al índice DAX de Alemania a su cierre más bajo en cuatro meses, mientras que nuevas medidas para combatir el coronavirus afectaron la confianza de los inversores en la región. El índice tecnológico europeo SXBP bajó en -7.37% después de que SAP se cerrara en -21.91%, la mayor caída intradiaria desde 1999, explicado por el pronóstico que estima una reducción de ingresos para todo el año y de una nueva ola de bloqueos que perjudicaría la demanda durante la primera mitad de 2021 de la empresa de software. Por otro lado, la amenaza inminente de nuevas medidas para contener la pandemia resurgente tuvo un impacto significativo sobre los sectores de viajes y ocio, SXTP -3.29% y energía, SXEP -3.13%, con el petróleo cayendo a un mínimo de tres semanas. En acciones corporativas, AstraZeneca subió +1.69% después de reanudar los ensayos de su vacuna experimental contra el COVID-19 en EE. UU.; mientras que la operadora de cruceros británico-estadounidenses, Carnival PLC descendió en -9.96%. Para el cierre de hoy, los principales índices Stoxx 600 -1.81%, FTSE 100 -1.16%, CAC 40 -1.90% y DAX -3.71% culminaron con resultados a la baja.

### Asia:

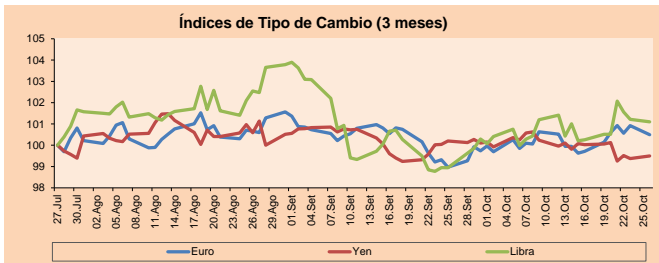
Los mercados asiáticos culminaron las operaciones con retornos en su mayoría a la baja, después de que un aumento en los casos de COVID-19 en los Estados Unidos y Europa sacudieran las esperanzas de una recuperación económica mundial. Las pérdidas de los índices bursátiles de China como Shanghai -0.82% y CSI300 -0.58%, fueron arrastradas por el sector consumo (-1.35%) después de que el mayor fabricante de licores del país, Kweichow Moutai (-6.7%), registrara un crecimiento más lento de lo esperado en sus ganancias trimestrales. Por otro lado, los inversores esperan una reunión de política clave esta semana donde se trazará el curso económico del país para 2021. Respecto a la OPI Ant Group, el día de hoy estableció los términos para su doble cotización indicando que se pagará a los banqueros que vendan sus acciones en Hong Kong hasta 198 millones de dólares en comisiones de suscripción. En acciones individuales, Samsung Electronics (+0.3%) y afiliadas subieron después de la muerte del presidente Lee Kun-hee que generó esperanzas de ventas de participaciones, dividendos más altos y una reestructuración largamente esperada. De esta manera, el Nikkei 225 -0.09%, Kospi Composite -0.72%, Shanghai Composite -0.82%, Shenzhen +0.52% y S&P/ASX 200 -0.18% cerraron en su mayoría con retornos negativos mientras que la bolsa de Hong Kong no operó por festivo local.



Fuente: Bloomberg

Monedas	Precio	1 D*	5 D*	1 M*	YTD*
▼ Euro	1.1810	-0.42%	0.35%	1.54%	5.32%
▼ Yen	104.8400	0.12%	-0.56%	-0.70%	-3.47%
▼ Libra Esterlina	1.3024	-0.12%	0.59%	2.18%	-1.78%
▲ Yuan	6.7122	0.38%	0.44%	-1.64%	-3.60%
- Dólar de Hong Kong	7.7501	0.00%	0.00%	0.00%	-0.53%
▲ Real Brasileño	5.6247	0.10%	0.25%	1.12%	39.56%
▲ Peso Argentino	78.2486	0.16%	0.87%	3.17%	30.69%

\*Leyenda: Variación 1D: 1 Día; 5D: 5 Días; 1M: 1 Mes; YTD: Var. % 31/12/19 a la fecha

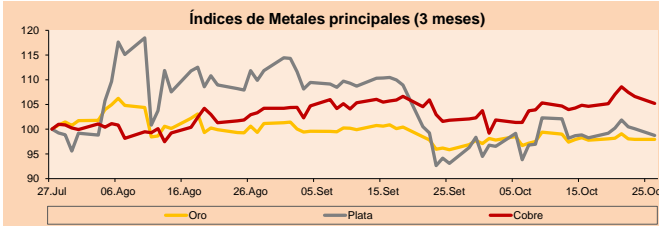


Base: 27/07/20=100

Fuente: Bloomberg

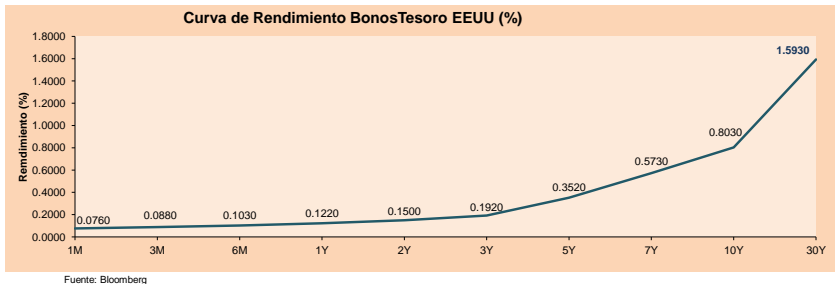
Commodities	Precio	1 D*	5 D*	1 M*	YTD*
▲ Oro (US\$ Oz. T) (LME)	1,902.08	0.00%	-0.11%	2.18%	25.36%
▼ Plata (US\$ Oz. T) (LME)	24.28	-1.33%	-0.45%	6.08%	36.01%
▼ Cobre (US\$ TM) (LME)	6,760.75	-1.34%	0.03%	3.32%	9.95%
▼ Zinc (US\$ TM) (LME)	2,528.50	-0.80%	2.21%	7.29%	10.92%
▼ Petróleo WTI (US\$ Barril) (NYM)	38.56	-3.24%	-6.09%	-4.81%	-31.68%
▼ Estaño (US\$ TM) (LME)	18,070.00	-1.97%	-2.96%	5.36%	5.19%
▼ Plomo (US\$ TM) (LME)	1,763.00	-0.44%	1.45%	-2.65%	-7.87%
▼ Azúcar #11 (US\$ Libra) (NYB-ICE)	14.77	0.34%	0.34%	9.33%	2.71%
▲ Cacao (US\$ TM) (NYB-ICE)	2,492.00	0.52%	2.98%	-2.08%	2.47%
▲ Café Arábica (US\$ TM) (NYB-ICE)	106.65	0.99%	0.57%	-6.16%	-22.69%

\*Leyenda: Variación 1D: 1 Día; 5D: 5 Días; 1M: 1 Mes; YTD: Var. % 31/12/19 a la fecha



Base: 27/07/20=100

Fuente: Bloomberg



Fuente: Bloomberg

LIMA

Acciones

Valor	Moneda	Precio	1D*	5D*	30D*	YTD*	Frecuencia	Volumen (US\$)	Beta	Dividend Yield (%)	Price Earning	Capitalización Bursátil (M US\$)	Sector Económico*	Participación Índice
▼ ALICORC1 PE**	S/.	7.38	-0.86%	-1.32%	-2.46%	-11.32%	95.00%	1,631,281	0.81	3.39	16.97	1,747.14	Industrial	3.53%
▲ ATACOB1 PE**	S/.	0.13	1.56%	1.56%	1.56%	-21.21%	30.00%	3,007	1.04	0.00	-	34.07	Mineras	1.02%
- BACKUS11 PE**	S/.	19.00	0.00%	11.76%	-5.00%	-33.33%	90.00%	23,480	0.50	5.44	5.60	8,187.85	Industriales	0.82%
▼ BAP PE**	US\$	119.80	-0.87%	-0.42%	-3.07%	-43.67%	100.00%	169,282	1.24	7.35	-	11,307.00	Diversas	5.82%
▲ BVN PE**	US\$	12.40	-4.62%	0.81%	2.90%	-18.95%	100.00%	95,137	1.70	0.21	-	3,417.87	Mineras	5.88%
▼ CASAGRC1 PE**	S/.	4.91	0.20%	16.90%	41.50%	62.05%	85.00%	1,362	0.56	2.18	8.82	114.73	Agrario	1.31%
- BBVAC1 PE**	S/.	2.33	-0.85%	-1.69%	-2.10%	-32.07%	95.00%	44,228	0.63	4.11	10.93	3,803.97	Bancos y Financieras	2.85%
▼ CORARE1 PE**	S/.	0.79	0.00%	6.76%	14.49%	-13.19%	65.00%	1,334	1.00	0.00	7.27	297.48	Industriales	1.72%
▲ OPACASC1 PE**	S/.	5.55	0.91%	2.78%	3.16%	-9.76%	75.00%	29,702	0.61	6.49	17.90	659.12	Industriales	2.38%
▼ CVRDEC1 PE**	US\$	19.00	-0.78%	4.11%	6.74%	-1.55%	95.00%	90,326	0.83	0.00	45.86	6,651.06	Mineras	5.25%
- ENGEPEC1 PE**	S/.	2.10	0.00%	5.00%	5.00%	-8.70%	50.00%	9,504	0.48	0.00	10.80	1,653.73	Servicios Públicos	1.44%
- ENDISPC1**	S/.	5.20	0.00%	4.00%	4.00%	-29.25%	40.00%	86,551	0.46	0.39	9.16	921.14	Servicios Públicos	0.98%
▲ FERREYC1 PE**	S/.	1.73	1.76%	3.59%	0.58%	-21.00%	100.00%	206,892	0.90	4.43	34.73	468.25	Diversas	4.90%
- GRAMONC1 PE**	S/.	1.40	0.00%	0.00%	-17.65%	-17.65%	70.00%	18,645	0.73	0.00	-	338.63	Diversas	4.05%
▼ IFS PE**	US\$	22.20	-2.63%	-6.13%	-6.33%	-45.72%	95.00%	43,304	1.10	7.88	21.20	2,562.94	Diversas	7.22%
- INRETC1 PE**	US\$	32.07	0.00%	5.84%	-7.04%	-10.92%	90.00%	262,995	1.00	0.00	26.63	3,297.03	Diversas	5.28%
▼ LUSURC1 PE**	S/.	27.20	-0.04%	0.70%	2.49%	5.63%	75.00%	8,435	0.46	4.77	23.06	3,674.29	Servicios Públicos	1.81%
- MINSURI1 PE**	S/.	1.67	0.00%	0.00%	1.21%	7.05%	50.00%	1	0.74	0.00	-	1,335.61	Mineras	3.09%
- PML PE**	US\$	0.09	0.00%	1.18%	-1.15%	53.57%	40.00%	1,750	1.30	0.00	-	22.71	Mineras	2.12%
- RELAPAC1 PE**	S/.	0.07	0.00%	-1.52%	0.00%	-47.15%	70.00%	19,809	1.05	0.00	-	150.01	Industriales	2.12%
▼ SCCO PE**	US\$	51.00	-0.97%	5.88%	15.59%	20.20%	65.00%	67,076	1.09	2.75	33.55	39,426.74	Mineras	2.14%
▼ SIDERC1 PE**	S/.	0.89	0.00%	-4.55%	2.99%	-22.47%	95.00%	27,293	0.88	-49.60	8.20	235.04	Industriales	1.43%
▼ TV PE**	US\$	0.10	-4.63%	-0.96%	-2.83%	-40.46%	90.00%	48,742	1.44	0.00	-	82.66	Mineras	2.93%
▼ UNACEMC1 PE**	S/.	1.31	0.00%	-6.43%	-8.39%	-34.50%	85.00%	466,503	0.74	0.00	8.37	660.72	Industriales	3.00%
▼ VOLCABC1 PE**	S/.	0.38	-0.52%	0.00%	0.00%	-14.61%	100.00%	74,549	1.04	0.00	-	1,757.38	Mineras	5.90%
- NEXAPEC1 PE**	S/.	2.60	0.00%	0.00%	-3.35%	-24.64%	40.00%	141	0.98	0.00	-	954.25	Mineras	1.56%

Cantidad de Acciones: 26

Subieron 4

Fuente: Bloomberg, Económica

Bajaron 9

\* Bloomberg Industry Classification System

Mantuvieron 13

\*\* Se utiliza el PER de la bolsa y moneda de origen del instrumento

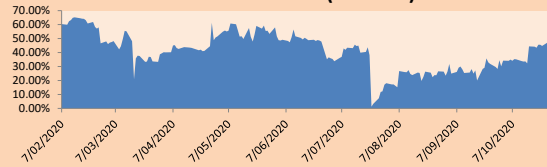
\*Leyenda: Variación 1D: 1 Día; 5D: 5 Días; 1M: 1 Mes; YTD: Var.% 31/12/19 a la fecha

Índices Sectoriales

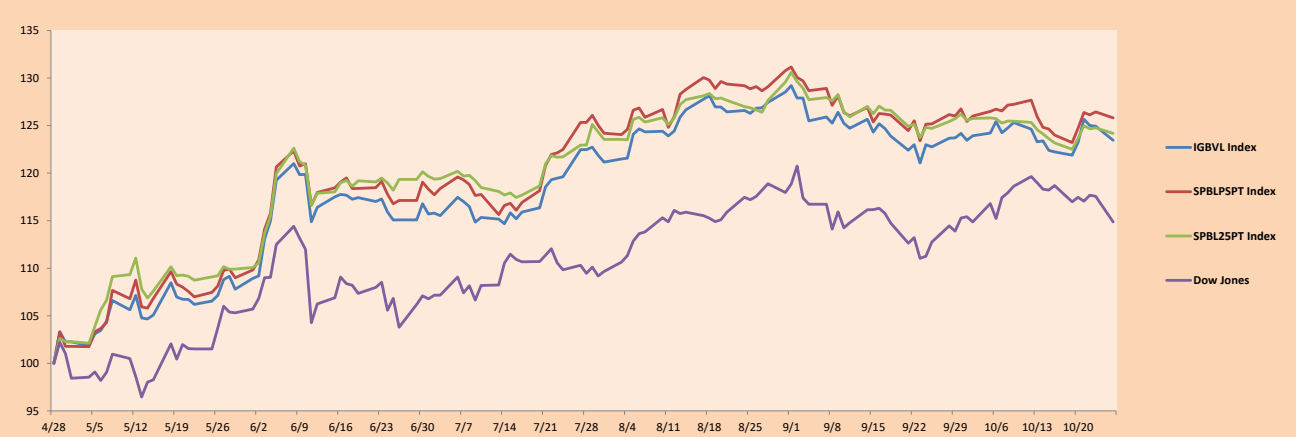
	Cierre	1D*	5D*	30D*	YTD*	Beta
▼ Índice Minero	331.35	-1.99%	3.85%	9.62%	8.76%	1.38
▼ Índice de Consumo	1,001.65	-0.03%	3.64%	-4.08%	-12.15%	0.51
▲ Índice Industrial	169.59	0.72%	0.33%	-3.82%	-19.67%	0.62
▲ Índice Bancos y Financieras	774.46	-0.81%	-0.59%	-2.74%	-34.35%	1.11
▲ Índice de Construcción	181.03	0.28%	-1.02%	-5.67%	-20.12%	0.51
▼ Índice Servicios	625.33	-0.45%	0.91%	1.40%	-4.02%	0.05
▼ Índice Eléctricas	610.48	-0.45%	0.91%	1.40%	-4.02%	0.05

\*Leyenda: Variación 1D: 1 Día; 5D: 5 Días; 1M: 1 Mes; YTD: Var.% 31/12/19 a la fecha

Correlación Rend. Índice Minero vs Índice de Metales de Londres (3 meses)



Índices (6 meses)



Base: 28/04/20=100  
Fuente: Bloomberg

Coordinador Laboratorio de Mercado de Capitales: Economista Bruno Bellido

Apoyo: Piero Best, Luis Davila, Laura Delgado y Alonso Hernández

email: pulsobursatil@ulima.edu.pe

facebook: www.facebook.com/pulsobursatil.ul

## RATING SOBERANO

### CLASIFICACIONES DE RIESGO

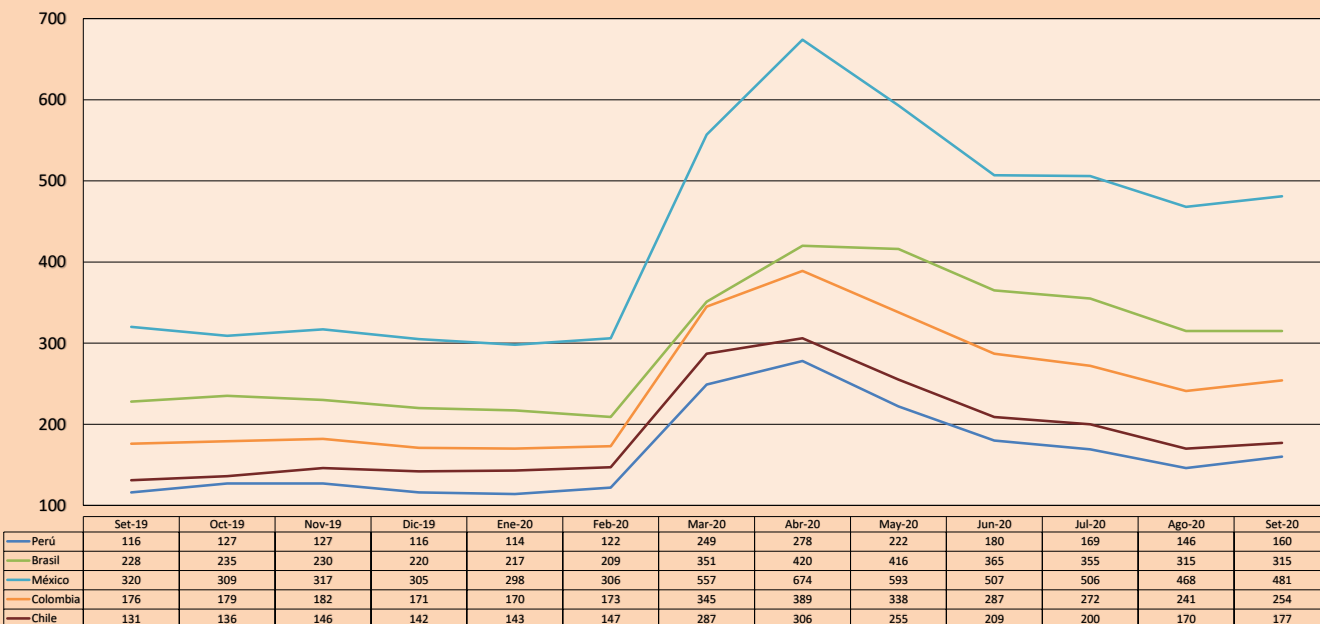
Moody's	S&P	Fitch	Prime
Aaa	AAA	AAA	55
Aa1	AA+	AA+	Alto Grado
Aa2	AA	AA	
Aa3	AA-	AA-	
A1	A+	A+	Grado Alto Medio
A2	A	A	
A3	A-	A-	
Baa1	BBB+	BBB+	Grado Bajo Medio
Baa2	BBB	BBB	
Baa3	BBB-	BBB-	
Ba1	BB+	BB+	Sin Grado de Inversión Especulativo
Ba2	BB	BB	
Ba3	BB-	BB-	
B1	B+	B+	Altamente Especulativo
B2	B	B	
B3	B-	B-	
Caa1	CCC+	CCC	Riesgo Sustancial Extremadamente Especulativo
Caa2	CCC		
Caa3	CCC-		
Ca	CC	D	Poca esperanzas de Pago
C	C		
		DDD	Impago
		DD	
		D	

Fuente: Bloomberg

Rating Crédito Latinoamérica			
Clasificadora de riesgo			
País	Moody's	Fitch	S&P
Perú	A3	BBB+	BBB+
México	Baa1	BBB-	BBB
Venezuela	C	WD	SD
Brazil	Ba2	BB-	BB-
Colombia	Baa2	BBB-	BBB-
Chile	A1	A-	A+
Argentina	Ca	WD	CCC+
Panamá	Baa1	BBB	BBB+

Fuente: Bloomberg

### Riesgo País Latinoamérica (pbs)



Fuente: BCRP

Coordinador Laboratorio de Mercado de Capitales: Economista Bruno Bellido  
Apoyo: Piero Best, Luis Davila, Laura Delgado y Alonso Hernández  
email: pulsobursatil@ulima.edu.pe  
facebook: www.facebook.com/pulsobursatil.ul

El contenido del presente documento es únicamente informativo. Los datos y opiniones expresados no deben ser interpretados como recomendaciones para la toma de decisiones futuras. Bajo ninguna circunstancia, el Laboratorio de Mercado de Capitales de la Universidad de Lima se hará responsable por el uso de lo expresado en este documento.