

# PULSO BURSÁTIL

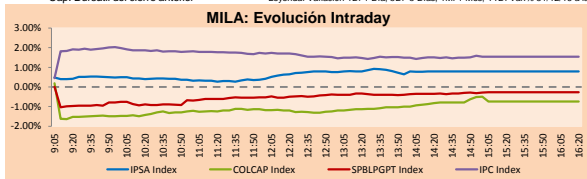


Lima, 6 de septiembre de 2017

## MILA

Principales índices	Cierre	1 D	5 D	1 M	YTD	Cap. Burs. (US\$ bill)
▼ IPSA (Chile)	5,080.59	-1.02%	-1.47%	-1.17%	22.38%	202.03
▼ IGPA (Chile)	25,416.50	-0.94%	-1.22%	-0.82%	22.58%	230.99
▲ IGBC (Colombia)	11,281.84	0.42%	3.69%	3.25%	11.63%	96.39
▲ COLCAP (Colombia)	1,507.42	0.15%	2.46%	2.10%	11.52%	88.81
▲ S&P/BVL (Perú)*	18,113.87	1.32%	2.87%	7.65%	16.36%	93.21
▲ S&P/BVL SEL (Perú)	336.01	1.28%	3.43%	7.81%	12.76%	71.01
▲ S&P/BVL LIMA 25	27,212.73	1.57%	5.61%	9.64%	15.41%	87.75
▲ IPC (México)	50,515.60	0.43%	-1.32%	-1.70%	10.68%	N.D.
▼ S&P MILA 40	686.31	-0.02%	1.09%	5.11%	23.51%	284.13

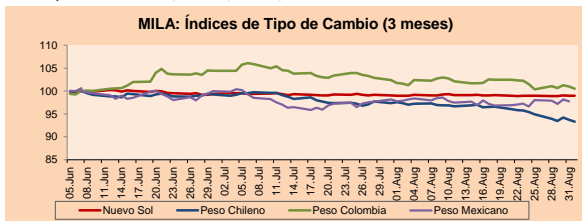
\* Cap. Bursátil del cierre anterior \* Leyenda: Variación 1D: 1 Día; 5D: 5 Días; 1M: 1 Mes; YTD: Var.% 31/12/16 a la fecha



Fuente: Bloomberg

Monedas	Precio	1D*	5D*	30 D*	YTD*
▲ Nuevo Sol (PEN)	3,236.2	0.04%	0.14%	-0.19%	-3.57%
▼ Peso Chileno (CLP)	618.520	-0.53%	-1.87%	-4.98%	-7.74%
▼ Peso Colombiano (COP)	2,913.00	-0.72%	-1.37%	-2.35%	-2.96%
▼ Peso Mexicano (MXN)	17.788	-0.63%	0.40%	-0.78%	-14.18%

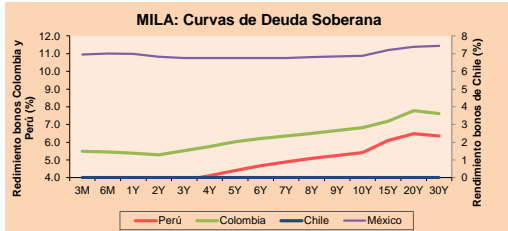
\*Leyenda: Variación 1D: 1 Día; 5D: 5 Días; 1M: 1 Mes; YTD: Var.% 31/12/16 a la fecha



Base: 07/06/17=100 Fuente: Bloomberg

### Renta Fija

Instrumento	Moneda	Precio	Bid Yield (%)	Ask Yield (%)	Duración
PERU 7.125 03/30/19	USD	108.97	1.40	1.21	1.45
PERU 7.35 07/21/25	USD	138.41	2.77	2.72	6.30
PERU 4.125 08/25/27	USD	111.22	2.85	2.80	8.34
PERU 8.75 11/21/33	USD	158.008	3.91	3.87	10.19
PERU 6.55 03/14/37	USD	135.96	3.93	3.88	11.77
PERU 5.625 11/18/2050	USD	127.428	4.12	4.09	17.05
CHILE 2.25 10/30/22	USD	100.313	2.22	2.15	4.82
CHILE 3.875 08/05/20	USD	105.675	1.91	1.81	2.75
COLOM 7.375 03/18/19	USD	108.387	1.84	1.73	1.41
COLOM 11.75 02/25/20	USD	123.178	2.11	2.00	2.21
COLOM 11.88 03/09/28	USD	172.637	3.56	3.48	7.00
COLOM 10.375 01/28/33	USD	155.75	5.14	5.07	9.23
COLOM 7.375 09/18/37	USD	133.008	4.81	4.77	11.56
COLOM 6.125 01/18/41	USD	119.195	4.77	4.74	13.41
MEX 4 10/02/23	USD	106.083	2.92	2.88	5.34
MEX5.55 01/45	USD	116.247	4.523	4.498	15.17



Fuente: Bloomberg

### Renta Variable

Más subieron	Bolsa	Mon.	Precio	▲ %
CAMPOS	Santia.	CLP	64.50	29.00
IANSA	Santia.	CLP	21.00	16.67
GRAMONC1	Lima	PEN	2.80	8.53
BROCALI1	Lima	PEN	6.50	8.33
CREDITC1	Lima	PEN	6.00	5.63

Más bajaron	Bolsa	Mon.	Precio	▼ %
CIC	Santia.	CLP	20.00	-9.09
SOQUICOM	Santia.	CLP	230.00	-4.74
MASISA	Santia.	CLP	45.20	-4.46
INVERMAR	Santia.	CLP	90.00	-3.23
ALMENDRAL	Santia.	CLP	48.75	-2.50

### Por Monto Negociado

Bolsa	Monto (US\$)
CENCOSUD	Santia. 4,451,202
VAPORES	Santia. 3,854,956
ENERGIS	Santia. 3,398,337
FALABELLA	Santia. 3,032,012
CHILE	Santia. 2,324,701

### Por Volumen

Bolsa	Volumen
ORO BLANCO	Santia. 107,012,882
BSANTANDER	Santia. 88,906,184
ESVAL-C	Santia. 51,913,312
CHILE	Santia. 48,407,475
VAPORES	Santia. 46,565,915

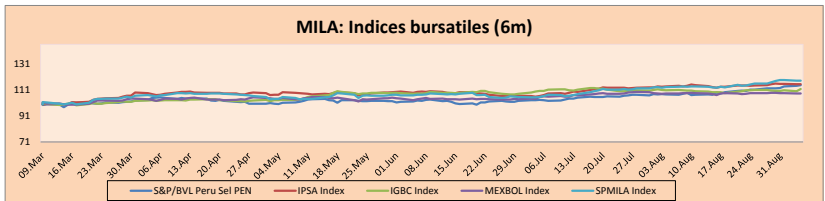
### MILA

Perú: El Índice General de la BVL de Perú terminó la sesión de hoy con un rendimiento positivo de +1.32%. El índice mantiene una tendencia positiva acumulada anual de +16.36% en moneda local, mientras que el rendimiento ajustado a moneda extranjera es +20.67%. Luego, el S&P/BVL Perú SEL obtuvo un rendimiento positivo de +1.28%, mientras que el S&P/BVL LIMA 25 creció +1.57%. El PEN spot llegó a 5/3.2318.

Chile: El índice IPSA terminó la jornada con un rendimiento negativo de -1.02%. Los sectores del índice con los resultados más negativos fueron Bienes inmobiliarios (-2.22%) y Servicios de telecomunicaciones (-2.17%). Por otro lado, los valores con los resultados más bajas fueron Masisa SA (-4.46%) y Banco de Crédito e Inversiones (-2.32%).

Colombia: El índice COLCAP cerró la sesión con resultados positivos de +0.15%. Los sectores con rendimientos al alza fueron Industrial (+2.22%) y Energía (+0.42%). Además, las acciones con rendimientos más altos fueron Avianca Holdings SA (+2.76%) y BanColombia SA (+1.55%).

México: El índice IPC de México cerró la jornada de hoy con un resultado positivo de +0.43%. Los sectores del índice que generaron los rendimientos más positivos fueron Productos de primera necesidad (+1.52%) y Finanzas (+1.16%). Finalmente, las acciones con los rendimientos más altos fueron Bolsa Mexicana de Valores SAB (+4.63%) y Grupo Financiero Inbursa SA (+3.83%).

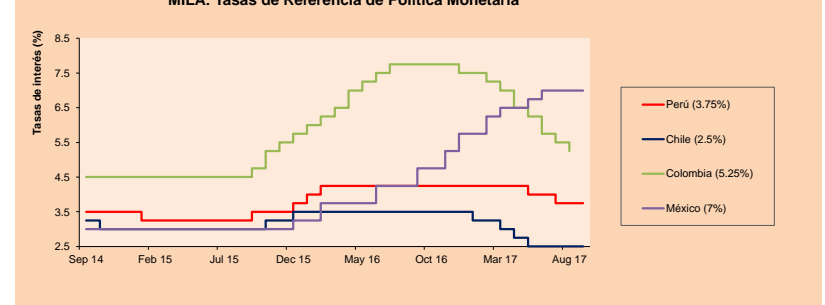


Base: 06/03/17=100 Fuente: Bloomberg

### ETFs

	Mon.	Cierre	1D	5D	30 D	YTD	Bolsa
▲ iShares MSCI All Peru Capped	USD	38.46	1.32%	3.50%	7.88%	17.26%	NYSE Arca
▼ iShares MSCI Chile Capped	USD	47.97	-0.54%	0.90%	4.46%	28.19%	BATS
▲ Global X MSCI Colombia	USD	14.92	0.47%	2.47%	3.47%	15.30%	NYSE Arca
▲ iShares MSCI Mexico Capped	USD	56.18	1.12%	-1.18%	-0.37%	27.77%	NYSE Arca
▲ iShares MSCI Emerging Markets	USD	44.86	0.65%	0.22%	1.38%	28.13%	NYSE Arca
▲ Vanguard FTSE Emerging Markets	USD	44.6	0.72%	1.02%	2.34%	24.65%	NYSE Arca
▲ iShares Core MSCI Emerging Markets	USD	54.09	0.65%	0.39%	1.35%	27.42%	NYSE Arca
▲ iShares JP Morgan Emerging Markets Bonds	USD	58.06	0.24%	0.09%	0.59%	18.71%	BATS
▲ Morgan Stanley Emerging Markets Domestic	USD	8.21	0.00%	0.12%	0.24%	14.50%	New York

### MILA: Tasas de Referencia de Política Monetaria



Fuente: Bloomberg

Coordinador Laboratorio de Mercado de Capitales: Economista Bruno Bellido

Apoyo: Sebastián Butters, Kaori Olulo, Jairo Trujillo, Mario Villar

email: pulso\_bursatil@ulima.edu.pe

facebook: www.facebook.com/pulso\_bursatil.ul

Teléfonos: 4376767 Anexos: 35340 - 35310.



# PULSO BURSÁTIL

## MUNDO

Principales índices		Cierre	1 D*	5 D*	1 M*	YTD*	Cap. Burs. (US\$ Mill.)
▲	Dow Jones (EEUU)	21,807.64	0.25%	-0.26%	-1.41%	10.35%	6,189,598
▲	Standard & Poor's 500 (EEUU)	2,465.54	0.31%	0.79%	-0.62%	10.13%	21,842,910
▲	NASDAQ Composite (EEUU)	6,393.31	0.28%	1.45%	0.19%	16.77%	9,885,324
▲	Stoxx EUROPE 600 (Europa)	373.95	0.06%	0.79%	-2.11%	3.47%	8,342,334
▲	DAX (Alemania)	12,214.54	0.75%	1.77%	-0.35%	6.39%	969,180
▼	FTSE 100 (Reino Unido)	7,354.13	-0.25%	-0.15%	-2.36%	2.96%	1,554,599
▲	CAC 40 (Francia)	5,101.41	0.29%	0.89%	-2.04%	4.92%	1,210,990
▼	IBEX 35 (España)	10,131.00	-0.48%	-1.12%	-5.11%	8.33%	536,960
▼	MSCI AC Asia Pacific Index	160.11	-0.24%	-0.50%	-0.19%	16.56%	13,607,053
▲	HANG SENG (Hong Kong)	27,613.76	-0.46%	-1.71%	-0.28%	25.51%	2,702,150
▲	SHANGHAI SE Comp. (China)	3,385.39	0.03%	0.65%	3.23%	9.08%	5,057,127
▼	NIKKEI 225 (Japón)	19,357.97	-0.14%	-0.76%	-3.48%	1.27%	3,171,602
▲	BOVESPA (Brasil)	73,412.41	1.75%	3.56%	9.74%	21.89%	708,797
▲	MERVAL (Argentina)	24,164.85	0.58%	2.86%	12.51%	42.84%	99,003

\*Leyenda: Variación 1D: 1 Día; 5D: 5 Días; 1M: 1 Mes; YTD: Var.% 31/12/16 a la fecha

### Renta Variable

Más subieron Mon.	Precio	▲%	Bolsa	Más bajaron Mon.	Mon.	Precio	▼%	Bolsa	
Wall Street (Acciones del S&P 500)	USD	52.11	1.26	NASDAQ GS	USD	112.23	0.32	New York	
GRMN LW	USD	32.77	0.37	New York	DTE UN	USD	111.68	-0.97	New York
CFE UN	USD	13.77	-1.92	New York	NWS UW	USD	13.65	0.74	NASDAQ GS
HPE UN	USD	132.89	0.17	New York	MCD UN	USD	158.22	-0.55	New York

Más subieron Mon.	Precio	▲%	Bolsa	Más bajaron Mon.	Mon.	Precio	▼%	Bolsa	
Europa (Acciones del STOXX EUROPE 600)	GBP	446.3	8.56	Londres	BEZ LN	GBP	459.9	-5.70	Londres
PFC LN	GBP	2343	8.16	Londres	JYSK DC	DKK	352.1	-5.02	Copenhague
MICRO LN	GBP	41.99	5.72	Helsinki	BDEV LN	GBP	595.5	-4.57	Londres
ORNBV FH	EUR	38.785	4.82	Xetra	ISAT LN	GBP	663	-3.56	Londres

## Panorama Mundial:

### Estados Unidos:

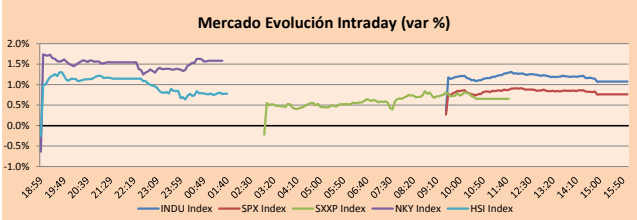
El mercado de valores estadounidense finaliza la jornada con resultados positivos, después de que el vicepresidente de la Reserva Federal, Stanley Fischer, planeaba renunciar a su papel clave en el banco central de Estados Unidos. En mayor detalle, la salida de Fischer en medio de cambios, cuando el banco central está normalizando la política de tasas de interés y preparándose para desarrollar su balance de la era de la crisis de 4.5 billones de dólares, movimiento que podría tener el efecto de levantar los costos de endeudamiento para individuos y corporaciones de los Estados Unidos. En noticias empresariales Wal-Mart subió alrededor de 0.4%, después que su programa de navideño se haya puesto en marcha, el cual consiste en no hay ningún cargo por abrir una cuenta y los clientes sólo deben poner 10 dólares o 10%, lo que sea mayor. Los bonos del Tesoro a 10 años se mantienen en +2.02%, siendo es su nivel más bajo desde noviembre, debido a que las tensiones geopolíticas con Corea del Norte, lo que aumento el interés por el riesgo e impulsaron la compra de los denominados activos de refugio. Finalmente, el precio del petróleo subió alrededor de 0.95% llegando a costar 49.12 dólares el barril, dicha subida se debe a que las refinerías no van a obtener grandes acumulaciones de inventario de petróleo como anteriormente se había previsto, tras los destrozos generados por el huracán Harvey.

### Europa:

El mercado de valores europeo cerró el día con resultados mixtos entre sus principales índices. El índice de referencia europeo Stoxx 600 cerró el día al alza, con las acciones alemanas liderando las ganancias, este índice logró superar la racha perdedora de dos sesiones. Por otro lado, la conferencia de prensa del Banco Central Europeo está generando cierta incertidumbre entre los inversionistas. El tema central será la decisión de los funcionarios acerca de la posible reducción del programa de compra de bonos por un valor de 60.000 millones de euros al mes. David Madden, analista de mercado de CMC Markets UK, expresó que "se espera que el jefe del BCE, Mario Draghi, mencione la fortaleza del euro, y cómo está frenando la recuperación de la eurozona. Cualquier signo de que el BCE se acerque más, podría presionar a las acciones europeas". Mientras tanto, en Alemania, los fabricantes de automóviles ayudaron a mantener las ganancias para el índice de referencia DAX 30. Esto fue gracias a las nuevas matrículas inscritas de automóviles en Alemania, que aumentaron un 3.5% para este año. Sin embargo, en Alemania, las órdenes en el sector manufacturero cayeron inesperadamente en julio, disminuyendo un 0.7% en el mes, en comparación con la expectativa de un alza de 0.4%. Respecto a las divisas, el euro cayó para el día de hoy, comprando en \$1.1915 en Nueva York.

### Asia:

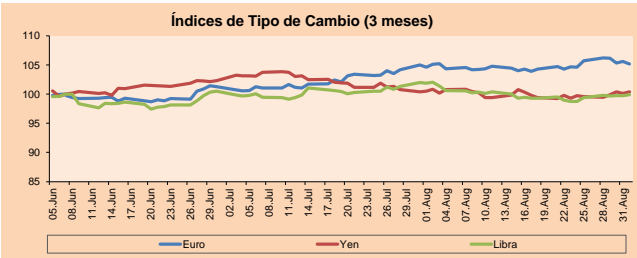
El mercado de valores asiático finalizó la sesión de hoy con resultados negativos entre sus principales índices, debido a que se siguieron las bajas que ocurrieron en Wall Street (de casi 1%) ocasionadas por el inicio de una semana de negociación acortada por vacaciones. Esto provocó que los inversionistas volvieran a vender activos, adoptando así un sentimiento adverso al riesgo, y se refugiaron en activos seguros como las divisas. Este fue el caso del yen japonés, el cual continuó creciendo contra el dólar, al punto de llegar a máximos de una semana. Este hecho, que afectó a los exportadores al quitarles competitividad internacional a sus productos, al igual que la caída en los rendimientos de los bonos del tesoro estadounidense (afectando a las aseguradoras), provocó que el índice de referencia Nikkei Stock Average cayera en 0.1%, un nivel bajo en cuatro meses. En el caso de Hong Kong, cuyo índice de referencia Hang Seng es considerado de entre los que mejor desempeño ha tenido este año, hoy disminuyó en 0.5% causado por caídas en las acciones de bancos chinos. Por otro lado, en Australia, el índice de referencia S&P/ASX 200 decreció en 0.3% ya que sus cuatro grandes bancos tuvieron caídas de alrededor de 1%.



Fuente: Bloomberg

Monedas	Precio	1 D*	5 D*	1 M*	YTD*	
▲	Euro	1.1917	0.03%	0.28%	1.03%	13.31%
▲	Yen	109.2200	0.38%	-0.93%	-1.38%	-6.62%
▲	Libra Esterlina	1.3043	0.08%	0.91%	0.06%	5.70%
▼	Yuan	6.5242	-0.22%	-1.06%	-2.94%	-6.06%
▼	Dólar de Hong Kong	7.8254	-0.01%	0.00%	0.07%	0.90%
▼	Real Brasileño	3.1002	-0.55%	-1.88%	-0.83%	-4.76%
▼	Peso Argentino	17.2122	-0.21%	-1.02%	-2.75%	8.39%

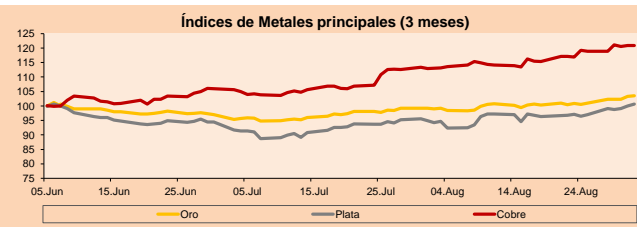
\*Leyenda: Variación 1D: 1 Día; 5D: 5 Días; 1M: 1 Mes; YTD: Var.% 31/12/16 a la fecha



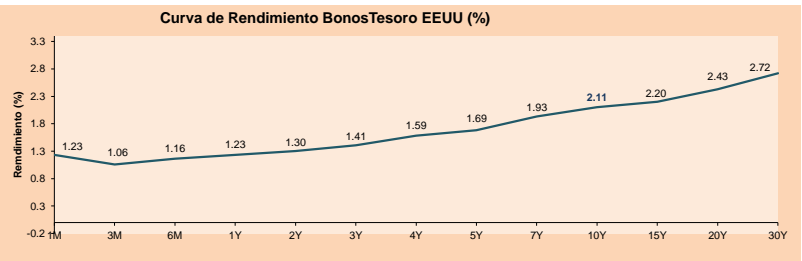
Base: 07/06/17=100  
Fuente: Bloomberg

Commodities	Precio	1 D*	5 D*	1 M*	YTD*	
▼	Oro (US\$ Oz. T) (LME)	1,334.20	-0.41%	1.95%	6.07%	15.79%
▼	Plata (US\$ Oz. T) (LME)	17.88	-0.04%	2.52%	9.84%	12.33%
▼	Cobre (US\$ TM) (LME)	6,869.50	0.00%	1.92%	7.60%	24.38%
▼	Zinc (US\$ TM) (LME)	3,138.00	0.00%	1.64%	10.20%	22.69%
▲	Petroleo WTI (US\$ Barril) (NYM)	49.16	1.03%	6.96%	-0.83%	-13.80%
▼	Estiavo (US\$ TM) (LME)	20,890.00	0.00%	0.43%	0.89%	-1.49%
▼	Plomo (US\$ TM) (LME)	2,306.25	0.00%	-1.62%	-1.45%	15.34%
▼	Molibdeno (US\$ TM) (LME)	15,635.00	0.00%	0.01%	-0.03%	5.01%
▲	Azúcar #11 (US\$ Libra) (NYB-ICE)	14.29	1.85%	2.73%	3.03%	-23.38%
▼	Cacao (US\$ TM) (NYB-ICE)	1,917.00	-1.49%	-0.36%	-6.12%	-11.45%
▲	Café Arabica (US\$ TM) (NYB-ICE)	127.90	0.04%	-0.23%	-12.13%	-12.82%

\*Leyenda: Variación 1D: 1 Día; 5D: 5 Días; 1M: 1 Mes; YTD: Var.% 31/12/16 a la fecha



Base: 07/06/17=100  
Fuente: Bloomberg



Fuente: Bloomberg

Coordinador Laboratorio de Mercado de Capitales: Economista Bruno Belledo  
Apoyo: Sebastián Butters, Kaori Olulo, Jairo Trujillo, Mario Villar  
email: pulsobursatil@ulima.edu.pe  
facebook: www.facebook.com/pulsobursatil  
Teléfonos: 4376767 Anexos: 35340 - 35310

El Contenido del presente documento es únicamente informativo. Los datos y opiniones expresados no deben ser interpretados como recomendaciones para la toma de decisiones futuras. Bajo ninguna circunstancia, el Laboratorio de Mercado de Capitales de la Universidad de Lima se hará responsable por el uso de lo expresado en este documento

# PULSO BURSÁTIL

## LIMA

### Acciones

Valor	Moneda	Precio	1D*	5D*	30D*	YTD*	Frecuencia	Volumen (US\$)	Beta	Dividend Yield (%)	Price Earning	Capitalización Bursátil (M US\$)	Sector Económico*	Participación Índice
▲ ALICORC1 PE**	S/.	8.88	0.34%	1.49%	1.60%	21.64%	100.00%	774,276	0.71	1.58	19.95	2,341.78	Industrial	3.53%
▲ ATACOCB1 PE**	S/.	0.41	2.50%	7.89%	41.38%	2.50%	100.00%	52,430	1.42	0.00	-	119.70	Mineras	1.02%
▲ BACKUSH1 PE**	S/.	17.00	1.19%	3.03%	5.28%	6.25%	68.42%	82,396	0.40	3.25	2.59	7,290.90	Industriales	0.82%
▲ BAP PE**	US\$	206.65	2.79%	2.27%	10.04%	30.63%	100.00%	1,008,602	1.14	1.81	-	16,421.81	Diversas	5.82%
▼ BVN PE**	US\$	13.90	-0.71%	1.46%	15.83%	20.87%	100.00%	1,164,903	1.59	0.60	-	3,826.26	Mineras	5.88%
- CASAGRC1 PE**	S/.	6.15	0.00%	-4.95%	-1.60%	-10.09%	100.00%	24,329	0.72	6.56	8.57	160.08	Agrario	1.31%
▲ CONTINC1 PE**	S/.	4.20	3.70%	6.06%	6.06%	16.50%	94.74%	97,756	0.89	3.52	15.68	6,337.40	Bancos y Financieras	2.85%
▲ CORAREI1 PE**	S/.	0.57	1.79%	11.76%	11.76%	16.33%	100.00%	241,284	0.99	5.53	9.67	239.12	Industriales	1.72%
▲ CPACASC1 PE**	S/.	8.16	0.74%	5.02%	7.23%	30.60%	100.00%	182,395	0.54	4.38	30.85	1,074.86	Industriales	2.38%
▼ CVERDEC1 PE**	US\$	23.99	-0.04%	-0.87%	6.62%	25.54%	100.00%	342,166	0.99	0.00	18.61	8,397.84	Mineras	5.25%
▲ ENGEPEC1 PE**	S/.	2.37	0.85%	2.16%	0.85%	-8.85%	57.89%	191,122	0.77	3.47	40.87	2,118.76	Servicios Públicos	1.44%
- ENDISPC1**	S/.	5.50	0.00%	-0.90%	-2.65%	-10.71%	78.95%	4,079	0.85	0.00	11.83	1,085.25	Servicios Públicos	0.98%
- FERREYC1 PE**	S/.	1.94	0.00%	3.19%	3.74%	14.79%	100.00%	2,633,756	0.90	6.62	8.41	608.06	Diversas	4.90%
▲ GRAMONC1 PE**	S/.	2.80	8.53%	24.44%	26.13%	-40.43%	100.00%	236,454	1.63	0.00	109.65	571.09	Diversas	4.05%
▲ IFS PE**	US\$	36.25	0.69%	5.38%	6.93%	13.28%	84.21%	5,923,545	0.59	3.59	13.10	4,100.27	Diversas	7.22%
▲ INRETC1 PE**	US\$	18.65	1.36%	0.81%	-1.58%	-3.77%	100.00%	705,190	1.00	1.04	23.82	1,917.36	Diversas	5.28%
▼ LUSURC1 PE**	S/.	11.90	-0.42%	1.28%	0.76%	-9.09%	100.00%	54,312	0.64	5.21	13.71	1,790.59	Servicios Públicos	1.81%
▲ MILPOC1 PE**	S/.	3.78	0.27%	3.28%	-0.53%	10.53%	78.95%	40,629	1.07	0.00	8.75	1,546.70	Mineras	1.56%
▲ MINSUR1 PE**	S/.	1.34	0.75%	-1.47%	1.52%	-7.59%	89.47%	104,056	1.51	0.00	16.84	1,193.75	Mineras	3.09%
▲ PML PE**	US\$	0.29	5.49%	39.81%	121.54%	108.70%	89.47%	222,312	1.04	0.00	-	74.35	Mineras	2.12%
- RELAPAC1 PE**	S/.	0.24	0.00%	4.35%	10.60%	3.00%	100.00%	132,984	0.98	0.00	4.74	262.15	Industriales	2.12%
▲ SCCO PE**	US\$	41.19	1.40%	-0.51%	6.19%	27.56%	89.47%	86,819	0.95	32.30	31,840.99	Mineras	2.14%	
▲ SIDERC1 PE**	S/.	0.38	1.35%	8.70%	9.01%	13.64%	73.68%	51,055	1.57	0.00	5.76	142.29	Industriales	1.43%
▲ TV PE**	US\$	1.25	4.17%	6.84%	21.36%	47.06%	100.00%	361,190	1.88	0.00	-	505.18	Mineras	2.93%
▲ UNACEMC1 PE**	S/.	2.66	0.38%	6.40%	5.56%	3.91%	94.74%	214,612	0.85	1.95	42.79	1,353.35	Industriales	3.00%
- VOLCABC1 PE**	S/.	0.96	0.00%	6.67%	15.66%	33.33%	100.00%	486,629	1.47	1.28	12.90	1,719.07	Mineras	5.90%

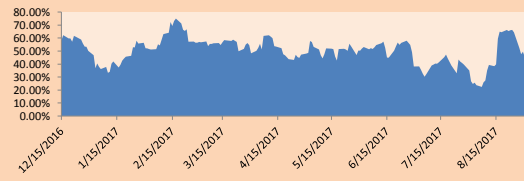
Cantidad de Acciones: 26 Subieron 18  
Fuente: Bloomberg, Económica Bajaron 2  
\* Bloomberg Industry Classification System Mantuvieron 6  
\*\* Se utiliza el PER de la bolsa y moneda de origen del instrumento  
\*Leyenda: Variación 1D: 1 Día; 5D: 5 Días, 1M: 1 Mes; YTD: Var. % 31/12/16 a la fecha

### Índices Sectoriales

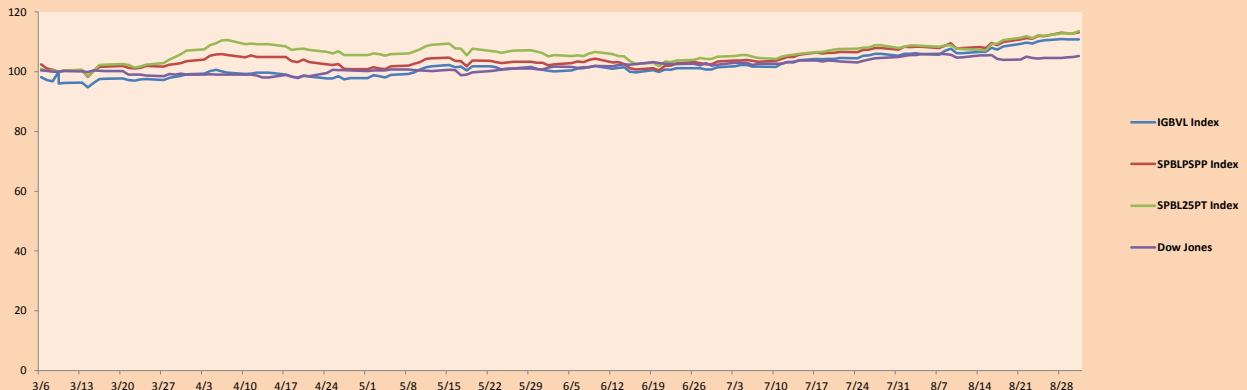
	Cierre	1D*	5D*	30D*	YTD*	Beta
▲ Índice Minero	304.54	0.79%	1.03%	9.35%	22.62%	1.46
▲ Índice de Consumo	782.05	0.57%	1.60%	1.57%	14.84%	0.52
▲ Índice Industrial	217.74	1.97%	8.02%	8.56%	-1.52%	0.87
▲ Índice Bancos y Financieras	1,031.92	2.47%	2.58%	9.15%	26.44%	1.01
▲ Índice de Construcción	270.13	2.82%	10.11%	10.51%	-8.65%	0.88
▲ Índice Servicios	445.17	0.64%	1.40%	-0.02%	-7.99%	0.24
▲ Índice Juniors	38.96	0.83%	24.08%	89.68%	38.85%	0.67
▲ Índice Eléctricas	434.60	0.64%	1.40%	-0.02%	-7.99%	0.24

\*Leyenda: Variación 1D: 1 Día; 5D: 5 Días, 1M: 1 Mes; YTD: Var. % 31/12/16 a la fecha

### Correlación Rend. Índice Minero vs Índice de Metales de Londres (3 meses)



### Índices (6 meses)



Base: 09/03/17=100  
Fuente: Bloomberg

Coordinador Laboratorio de Mercado de Capitales: Economista Bruno Bellido  
Apoyo: Sebastián Butters, Kaori Olulo, Jairo Trujillo, Mario Villar  
email: pulsobursatil@ulima.edu.pe  
facebook: www.facebook.com/pulsobursatil.ul  
Teléfonos: 4376767 Anexos: 35340 - 35310.

# PULSO BURSÁTIL

## RATING SOBERANO

### CLASIFICACIONES DE RIESGO

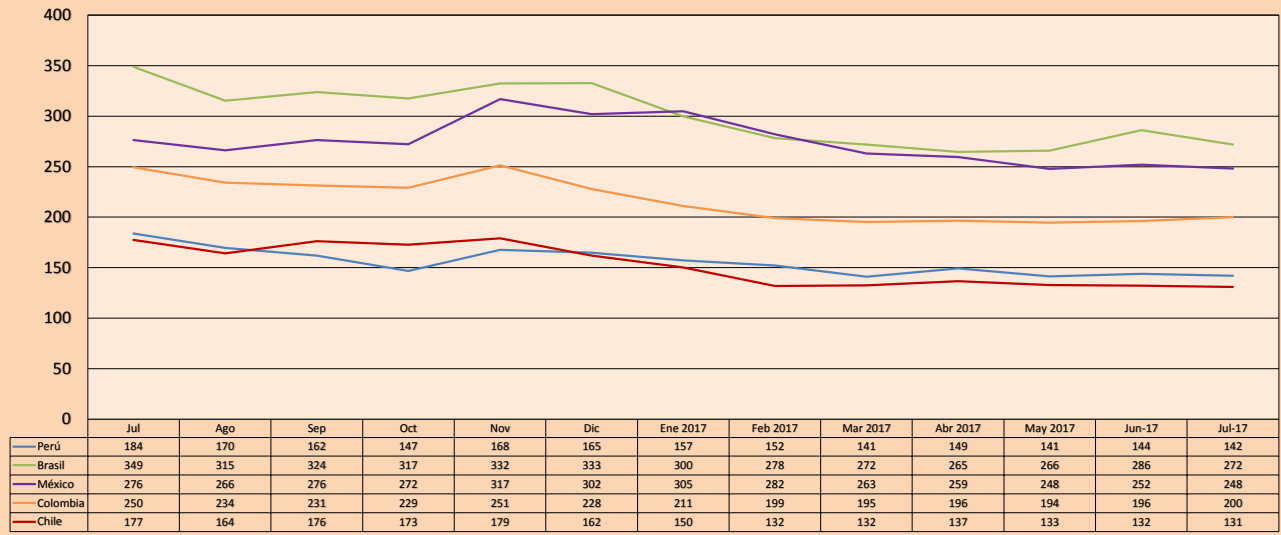
Moody's	S&P	Fitch	Prime
Aaa	AAA	AAA	Alto Grado
Aa1	AA+	AA+	
Aa2	AA	AA	
Aa3	AA-	AA-	Grado Alto Medio
A1	A+	A+	
A2	A	A	
A3	A-	A-	Grado Bajo Medio
Baa1	BBB+	BBB+	
Baa2	BBB	BBB	
Baa3	BBB-	BBB-	Sin Grado de Inversión Especulativo
Ba1	BB+	BB+	
Ba2	BB	BB	
Ba3	BB-	BB-	Altamente Especulativo
B1	B+	B+	
B2	B	B	
B3	B-	B-	Riesgo Sustancial Extremadamente Especulativo
Caa1	CCC+	CCC	
Caa2	CCC	CCC	
Caa3	CCC-	CCC	Poca esperanzas de Pago
Ca	CC	CCC	
C	C	CCC	
	D	DDD	Impago
		DD	
		D	

Fuente: Bloomberg

Rating Crédito Latinoamérica			
Clasificadora de riesgo			
País	Moody's	Fitch	S&P
Perú	A3		BBB+
México	A3		BBB+
Venezuela	Caa3		CCC-
Brazil	Ba2		BB
Colombia	Baa2		BBB
Chile	Aa3		A+
Argentina	Ca		B
Panamá	Baa2		BBB

Fuente: Bloomberg

### Riesgo País Latinoamérica (pbs)



Fuente: Bloomberg

Coordinador Laboratorio de Mercado de Capitales: Economista Bruno Bellido  
Apoyo: Sebastián Butters, Kaori Olulo, Jairo Trujillo, Mario Villar  
email: pulsobursatil@ulima.edu.pe  
facebook: www.facebook.com/pulsobursatil.ul  
Teléfonos: 4376767 Anexos: 35340 - 35310.