



PULSO BURSÁTIL

Lima, 22 de noviembre de 2017

MILA

Principales índices	Cierre	1 D	5 D	1 M	YTD	Cap. Burs. (US\$ bill)
▼ IPSA (Chile)	5,128.87	-1.35%	-2.75%	-7.15%	23.55%	197.87
▼ IGPA (Chile)	25,811.69	-1.30%	-2.92%	-6.72%	24.49%	228.31
▲ IGBC (Colombia)	10,878.06	0.35%	1.72%	-0.24%	7.64%	96.23
▲ COLCAP (Colombia)	1,451.49	0.21%	1.46%	-0.92%	7.38%	98.18
▲ S&P/BVL (Perú)*	19,886.00	0.60%	2.37%	0.59%	27.74%	102.48
▲ S&P/BVL SEL (Perú)	364.01	1.20%	2.29%	0.00%	22.16%	81.09
▲ S&P/BVL LIMA 25	31,123.95	1.11%	2.08%	-2.39%	32.00%	94.79
▲ IPC (México)	48,196.89	0.02%	0.68%	-3.58%	5.60%	310.75
▼ S&P MILA 40	682.51	-0.02%	0.70%	-4.47%	22.82%	283.24

* Cap. Bursátil del cierre anterior *Leyenda: Variación 1D: 1 Día; 5D: 5 Días; 1M: 1 Mes; YTD: Var. % 31/12/16 a la fecha

Renta Variable

Más subieron	Bolsa	Mon.	Precio	▲%
ALT	Lima	USD	0.03	32.00
CAUCHOI1	Lima	PEN	1.45	11.54
INVERCAP	Santia.	CLP	2125.00	8.97
ATACOB1	Lima	PEN	0.64	6.67
TV	Lima	USD	1.14	4.59

Más bajaron	Bolsa	Mon.	Precio	▼%
HIDRA2C1	Lima	PEN	1.12	-6.67
BANVIDA	Santia.	CLP	476.98	-6.47
SALFACORP	Santia.	CLP	873.93	-3.97
IANSIA	Santia.	CLP	18.30	-3.63
NORTEGRAN	Santia.	CLP	5.50	-3.51

Por Monto Negociado	Bolsa	Monto (US\$)
CENCOSUD	Santia.	4,451,202
VAPORES	Santia.	3,854,956
ENERSIS	Santia.	3,398,337
FALABELLA	Santia.	3,032,012
CHILE	Santia.	2,324,701

Por Volumen	Bolsa	Volumen
CENCOSUD	Lima	123,600,070
BSANTANDER	Santia.	118,979,970
VAPORES	Santia.	54,106,150
ORO BLANCO	Santia.	50,465,728
CHILE	Santia.	37,079,937

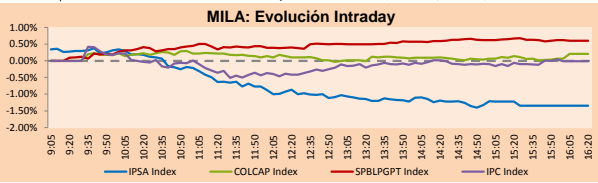
MILA

Perú: El Índice General de la BVL de Perú terminó la sesión de hoy con un rendimiento positivo de +0.60%. El índice mantiene una tendencia positiva acumulada anual de +27.74% en moneda local, mientras que el rendimiento ajustado a moneda extranjera es +32.46%. Luego, el S&P/BVL Perú SEL obtuvo un resultado positivo de +0.42%, mientras que el S&P/BVL LIMA 25 creció +1.11%. El PEN spot llegó a S/3.2365.

Chile: El índice IPSA terminó la jornada con un resultado negativo de -1.35%. Los sectores del índice con los resultados más negativos fueron Servicios de telecomunicaciones (-2.92%) y Materiales (-1.94%). Por otro lado, los valores con los resultados más bajas fueron Salfacor SA (-3.97%) y Empresas CMPCSA (-3.42%).

Colombia: El índice COLCAP cerró la sesión con resultados positivos de +0.22%. Los sectores con rendimientos al alza fueron Energía (+1.94%) y Productos de primera necesidad (+0.37%). Además, las acciones con rendimientos más altos fueron Ecopetrol SA (+2.01%) y Corporación Financiera Colombiana (+1.26%).

México: El índice IPC de México cerró la jornada de hoy con un rendimiento positivo de +0.02%. Los sectores del índice que generaron los rendimientos más positivos fueron Industrial (+0.87%) y Materiales (+0.75%). Finalmente, las acciones con los rendimientos más altos fueron Alfa SAR de CV (+3.35%) y Grupo México SAR de CV (+2.79%).

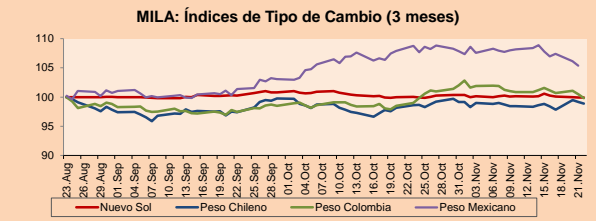


Fuente: Bloomberg

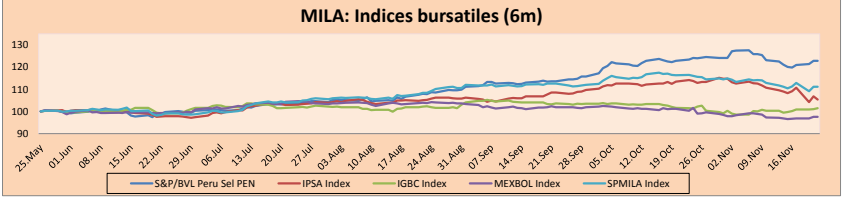
Monedas

	Precio	1D*	5D*	30 D*	YTD*
▼ Nuevo Sol (PEN)	3,2365	0.00%	-0.63%	-0.11%	-3.56%
▼ Peso Chileno (CLP)	633.680	-0.25%	0.05%	0.27%	-5.48%
▼ Peso Colombiano (COP)	2,976.90	-0.64%	-1.71%	0.85%	-0.84%
▼ Peso Mexicano (MXN)	18.638	-0.72%	-3.18%	-2.32%	-10.08%

*Leyenda: Variación 1D: 1 Día; 5D: 5 Días; 1M: 1 Mes; YTD: Var. % 31/12/16 a la fecha



Base: 23/08/17=100 Fuente: Bloomberg



Base: 26/05/17=100 Fuente: Bloomberg

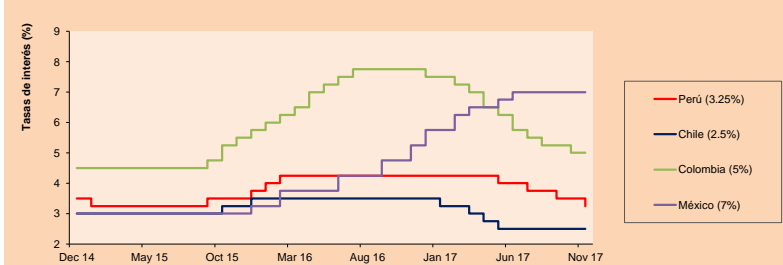
Renta Fija

Instrumento	Moneda	Precio	Bid Yield (%)	Ask Yield (%)	Duración
PERU 7.125 03/30/19	USD	107.518	1.58	1.31	1.29
PERU 7.35 07/21/25	USD	130.945	2.85	2.80	6.06
PERU 4.125 08/25/27	USD	110.111	2.95	2.90	8.08
PERU 8.75 11/21/33	USD	158.145	3.87	3.82	10.22
PERU 6.55 03/14/37	USD	136.188	3.89	3.85	11.79
PERU 5.625 11/18/2050	USD	128.622	4.06	4.03	17.12
CHILE 2.25 10/30/22	USD	98.923	2.53	2.44	4.65
CHILE 3.875 08/05/20	USD	104.74	2.11	2.00	2.54
COLOM 7.375 03/18/19	USD	106.585	2.30	2.17	1.25
COLOM 11.75 02/25/20	USD	120.923	2.20	2.10	2.00
COLOM 11.85 03/09/28	USD	170.286	3.64	3.58	6.99
COLOM 10.375 01/28/33	USD	158	5.01	4.81	9.05
COLOM 7.375 09/18/37	USD	133.408	4.77	4.73	11.59
COLOM 6.125 01/18/41	USD	119.302	4.76	4.72	13.08
MEX 4 10/02/23	USD	105.152	3.06	3.00	5.21
MEX5.55 01/45	USD	114.488	4.623	4.595	14.68

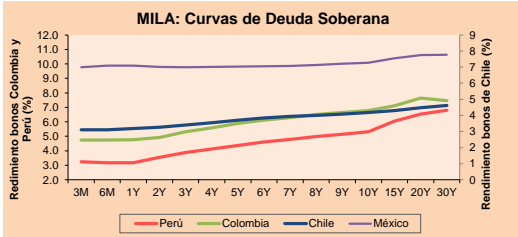
ETFs

	Mon.	Cierre	1D	5D	30 D	YTD	Bolsa
▲ iShares MSCI All Peru Capped	USD	41.49	0.61%	2.88%	-0.91%	26.49%	NYSE Arca
▼ iShares MSCI Chile Capped	USD	47.08	-1.13%	-2.20%	-7.72%	25.82%	BATS
▲ Global X MSCI Colombia	USD	14.12	0.71%	2.99%	-1.81%	9.12%	NYSE Arca
▲ iShares MSCI Mexico Capped	USD	51.43	0.78%	4.62%	0.16%	16.97%	NYSE Arca
▲ iShares MSCI Emerging Markets	USD	47.81	0.25%	4.75%	4.18%	36.56%	NYSE Arca
▲ Vanguard FTSE Emerging Markets	USD	45.77	0.33%	4.40%	3.06%	27.92%	NYSE Arca
▲ iShares Core MSCI Emerging Markets	USD	57.63	0.24%	4.42%	4.19%	35.76%	NYSE Arca
▲ iShares JP Morgan Emerging Markets Bonds	USD	60.47	0.07%	2.68%	2.54%	23.64%	BATS
▲ Morgan Stanley Emerging Markets Domestic	USD	7.72	0.13%	1.98%	-3.50%	7.67%	New York

MILA: Tasas de Referencia de Política Monetaria



Fuente: Bloomberg



Fuente: Bloomberg

Coordinador Laboratorio de Mercado de Capitales: Economista Bruno Bellido
 Apoyo: Sebastián Butters, Kaori Olulú, Jairo Trujillo, Mario Villar
 email: pulsohorsatil@ulima.edu.pe
 facebook: www.facebook.com/pulsohorsatil
 Teléfonos: 4376767 Anexos: 35340 - 35310.

PULSO BURSÁTIL

MUNDO

Principales índices	Cierre	1 D*	5 D*	1 M*	YTD*	Cap. Burs. (US\$ Mill.)
▼ Dow Jones (EEUU)	23,526.18	-0.27%	1.10%	0.85%	19.04%	6,583,257
▼ Standard & Poor's 500 (EEUU)	2,597.08	-0.08%	1.27%	0.85%	16.00%	23,067,332
▼ NASDAQ Composite (EEUU)	6,867.36	0.07%	2.40%	3.59%	27.57%	10,632,169
▼ Stoxx EUROPE 600 (Europa)	387.06	-0.27%	1.34%	-0.79%	7.09%	8,685,212
▼ DAX (Alemania)	13,015.04	-1.18%	0.30%	0.18%	13.36%	10,211,749
▲ FTSE 100 (Reino Unido)	7,419.02	0.10%	0.63%	-1.39%	3.87%	1,532,112
▼ CAC 40 (Francia)	5,352.76	-0.25%	0.97%	-0.37%	10.09%	1,273,914
▲ IBEX 35 (España)	10,013.90	0.21%	0.00%	-2.04%	7.08%	534,100
▲ MSCI AC Asia Pacific Index	171.59	0.75%	2.04%	3.61%	28.01%	14,516,668
▲ HANG SENG (Hong Kong)	30,003.49	0.62%	3.99%	6.00%	36.38%	2,888,269
▲ SHANGHAI SE Comp. (China)	3,430.46	0.59%	0.82%	1.47%	10.53%	5,149,499
▲ NIKKEI 225 (Japón)	22,523.15	0.48%	2.25%	3.81%	17.83%	3,576,642
▼ BOVESPA (Brasil)	74,518.79	-0.10%	2.82%	-2.45%	23.73%	708,539
▲ Merval (Argentina)	27,327.97	0.23%	6.70%	1.29%	61.53%	106,583

*Leyenda: Variación 1D: 1 Día; 5D: 5 Días; 1M: 1 Mes; YTD: Var.% 31/12/16 a la fecha

Renta Variable

Wall Street (Acciones del S&P 500)

Más subieron Mon.	Precio	▲%	Bolsa	Más bajaron Mon.	Precio	▼%	Bolsa		
DE UN	USD	145.25	4.32	New York	HPQ UN	USD	21.34	-4.99	New York
TRIP UN	USD	34.19	4.21	NASDAQ GS	VIAB UN	USD	26.68	-2.13	NASDAQ GS
CHK UN	USD	3.97	4.20	New York	AMAT UN	USD	57.68	-1.90	NASDAQ GS
BBY UN	USD	21.06	3.90	NASDAQ GS	GPS UN	USD	29.17	-1.82	New York

Europa (Acciones del STOXX EUROPE 600)

Más subieron Mon.	Precio	▲%	Bolsa	Más bajaron Mon.	Precio	▼%	Bolsa		
QO/ LN	Gbp	218	8.19	Londres	SCHA NO	NOK	229.9	-6.73	Oslo
TLW LN	Gbp	173.4	4.58	Londres	BTG LN	Gbp	732	-5.06	Londres
KGF LN	Gbp	322.6	4.57	Londres	BDEV LN	Gbp	610	-3.71	Londres
FRES LN	Gbp	1349	4.33	Londres	LUPE SS	SEK	208.2	-3.34	Stockholm

Panorama Mundial:

Estados Unidos:

El mercado de valores estadounidense finalizó la sesión con resultados mixtos, enfatizando el hecho que los principales índices establecieron máximos históricos poco después de la apertura del hoy, pero luego finalizaron en terreno negativo. En noticias empresariales, el precio de las acciones en Hewlett Packard Enterprise Co. cayeron 6.73% registrando la mayor caída del S&P 500. El gigante de la tecnología corporativa dijo el martes por la noche que la presidenta ejecutiva, Meg Whitman, se está marchando y dio una perspectiva decepcionante del primer trimestre. En mayor detalle, Meg Whitman se hizo cargo de una de las compañías prometiendo un cambio dentro de los próximos cinco años, sin embargo, se irá un poco más de seis años después, habiendo roto el rompecabezas de Hewlett-Packard en varios pedazos, tan solo logrando poco más que pagar a los inversores y despedir empleados. En datos macroeconómicos, las solicitudes iniciales de desempleo, una herramienta para medir los despidos de EE. UU., disminuyeron en 13 000 a 239 000 en la semana que terminó el 18 de noviembre. Finalmente, el precio del petróleo subió alrededor de +1.20%, manteniéndose cerca de un máximo de dos años debido a una caída en las reservas de crudo de Estados Unidos provocó optimismo a un repunte por las esperanzas de una extensión de corte de la OPEP.

Europa:

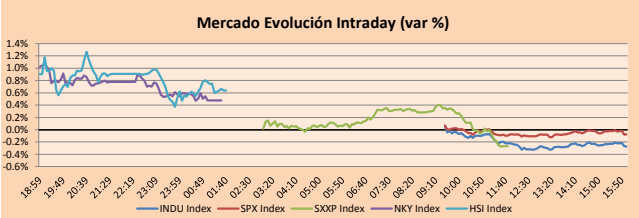
El mercado de valores europeo cerró con resultados mixtos entre sus principales índices. Hoy día, el índice "Stoxx Europe 600 Travel & Leisure" cayó -0.8%, luego del anuncio de la empresa "Thomas Cook", sobre su informe anual de ganancias de 2017; mostró que su margen bruto se redujo en parte debido al mercado competitivo en España. Las ganancias fiscales antes de impuestos aumentaron a 46 millones de libras. Por otro lado, el índice "Stoxx Europe 600 Oil & Gas" ganó +0.4%, gracias a la empresa "Repsol SA" que, con un consorcio liderado por esta empresa planea invertir 5900 millones para exploración y producción en el sur de Bolivia. En Reino Unido, las acciones de construcción como Barratt fueron afectadas por el anuncio del Presupuesto de otoño del gobierno, presentado por el ministro de Finanzas, en el cual anunció que se lanzará una revisión urgente de la denominada "banca de tierras", lo que podría resultar en tierras reclamadas por el gobierno si el desarrollo sigue lento. La empresa inmobiliaria "Barratt" (BDEV) cerró con una caída de 3.7%, siendo una de las mayores pérdidas del índice europeo "Stoxx 600". A pesar de esto, el índice de referencia inglés "FTSE 100" cerró con ganancias ayudado en parte por las acciones de los productos básicos. Además, la libra cayó ya que el ministro de Finanzas Philip Hammond dijo la Oficina de Responsabilidad Presupuestaria recortó las previsiones de crecimiento para la economía. Se espera que el PIB para este año se expanda en 1.5%, por debajo del pronóstico previo de 2%.

Asia:

El mercado de valores asiático finalizó la sesión de hoy con resultados positivos entre sus principales índices. Esto se debió a que se continuó la tendencia de Wall Street, en donde hubo nuevos máximos en los índices y acciones relacionadas con el sector tecnología. Entre las noticias que más destacaron, en Hong Kong, el índice bursátil Hang Seng aumentó en 0.6%. Esto no solo marcó su cuarto día consecutivo de ganancias, sino que le permitió llegar a su nivel 30,000 por primera vez en una década. La explicación, según algunos estrategas, es que mucho capital extranjero está apostando que el mercado de Hong Kong crecerá. Otro factor que impulsó este incremento fueron las financieras, entre ellas ICBC Y HSBC PLC (+1.6% y +1.8%, respectivamente). Respecto a Australia, el índice de referencia S&P/ASX 200 subió en 0.4%. El hecho fue causado por la publicación de datos alcistas del inventario de petróleo estadounidense, lo cual provocó que el precio del petróleo aumentara. Por otro lado, en Japón, el índice Nikkei 225 creció en 0.48%, aun cuando el dólar estadounidense se depreció luego de que la presidenta de la Reserva Federal, Janet Yellen, afirmó que no está segura sobre que la inflación débil sea transitoria.

ETFs

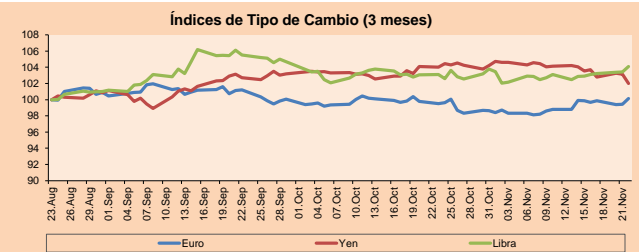
SPDR S&P 500 ETF TRUST	Mon.	Cierre	1D	5D	30 D	YTD	Bolsa
SPDR S&P 500 ETF TRUST	USD	259.76	-0.09%	1.29%	1.43%	16.21%	NYSE Arca
ISHARES MSCI EMERGING MARKET	USD	47.81	0.25%	4.75%	4.18%	36.56%	NYSE Arca
ISHARES IBOXX USD HIGH YIELD	USD	87.81	0.16%	1.30%	-0.88%	1.46%	NYSE Arca
FINANCIAL SELECT SECTOR SPDR	USD	26.23	-0.49%	0.19%	-1.47%	12.82%	NYSE Arca
VANECK VECTORS GOLD MINERS E	USD	22.92	0.88%	1.19%	-0.95%	0.56%	NYSE Arca
ISHARES RUSSELL 2000 ETF	USD	150.89	-0.13%	3.61%	1.36%	11.89%	NYSE Arca
SPDR GOLD SHARES	USD	122.63	0.92%	1.00%	0.68%	11.88%	NYSE Arca
ISHARES 20+ YEAR TREASURY BO	USD	127.15	0.32%	0.47%	2.38%	6.73%	NASDAQ GM
POWERSHARES QQQ TRUST SERIES	USD	155.69	0.12%	2.03%	5.38%	31.41%	NASDAQ GM
ISHARES NASDAQ BIOTECHNOLOGY	USD	312.52	0.58%	2.05%	-4.64%	17.76%	NASDAQ GM
ENERGY SELECT SECTOR SPDR	USD	67.69	0.40%	0.47%	0.40%	-10.13%	NYSE Arca
PROSHARES ULTRA VIX ST FUTUR	USD	13.31	-2.06%	-24.63%	-18.04%	-92.39%	NYSE Arca
UNITED STATES OIL FUND LP	USD	11.6	1.75%	4.60%	11.32%	-1.02%	NYSE Arca
ISHARES MSCI BRAZIL CAPPED E	USD	40.86	1.06%	7.47%	-0.90%	22.56%	NYSE Arca
SPDR S&P OIL & GAS EXP & PR	USD	35.29	1.70%	3.25%	8.55%	-14.80%	NYSE Arca
UTILITIES SELECT SECTOR SPDR	USD	55.79	0.00%	-1.05%	1.64%	14.87%	NYSE Arca
ISHARES US REAL ESTATE ETF	USD	82.33	-0.28%	0.44%	2.35%	7.01%	NYSE Arca
SPDR S&P BIOTECH ETF	USD	81.71	0.53%	2.07%	-3.26%	38.05%	NYSE Arca
ISHARES IBOXX INVESTMENT GRA	USD	121.33	0.39%	0.73%	0.12%	3.54%	NYSE Arca
ISHARES JP MORGAN USD EMERGI	USD	115.86	0.42%	1.13%	-0.07%	5.12%	NASDAQ GM
REAL ESTATE SELECT SECT SPDR	USD	33.55	-0.33%	-0.24%	2.88%	39.11%	NYSE Arca
ISHARES CHINA LARGE-CAP ETF	USD	48.32	0.19%	5.39%	5.94%	39.21%	NYSE Arca
CONSUMER STAPLES SPDR	USD	54.81	-0.13%	1.13%	1.76%	5.99%	NYSE Arca
VANECK VECTORS JUNIOR GOLD M	USD	32.47	1.56%	1.85%	-1.78%	2.92%	NYSE Arca
SPDR BBG BARC HIGH YIELD BND	USD	36.96	0.22%	1.34%	-0.86%	1.40%	NYSE Arca
VANGUARD REIT ETF	USD	84.84	-0.22%	0.62%	1.81%	2.80%	NYSE Arca



Fuente: Bloomberg

Monedas	Precio	1 D*	5 D*	1 M*	YTD*
▲ Euro	1,1822	0.72%	0.26%	0.62%	12.41%
▼ Yen	111,2200	-1.09%	-1.47%	-1.95%	-4.91%
▲ Libra Esterlina	1,3325	0.65%	1.17%	0.96%	7.98%
▼ Yuan	6,6103	-0.28%	-0.21%	-0.45%	-4.82%
▼ Dólar de Hong Kong	7,8107	-0.01%	0.06%	0.13%	0.71%
▼ Real Brasileño	3,2248	-0.90%	-2.73%	-0.33%	-0.93%
▼ Peso Argentino	17,4298	-0.33%	-0.48%	0.11%	9.76%

*Leyenda: Variación 1D: 1 Día; 5D: 5 Días; 1M: 1 Mes; YTD: Var.% 31/12/16 a la fecha

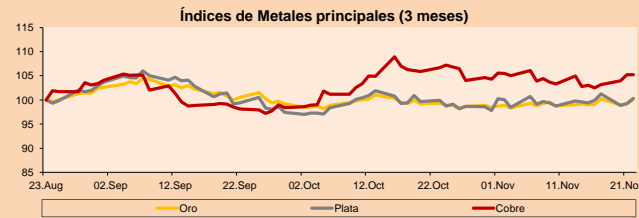


Base: 23/08/17=100

Fuente: Bloomberg

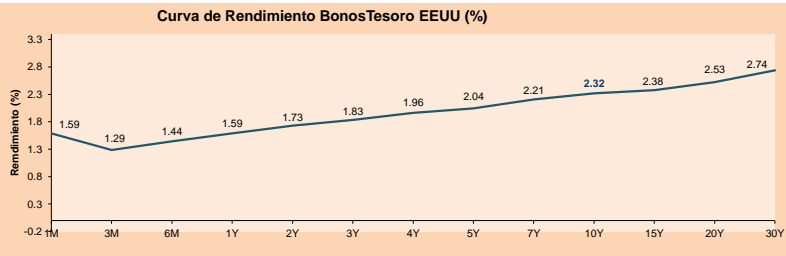
Commodities	Precio	1 D*	5 D*	1 M*	YTD*
▲ Oro (US\$ Oz. T) (LME)	1,292.00	0.90%	1.09%	0.76%	12.13%
▲ Plata (US\$ Oz. T) (LME)	17.15	1.09%	0.90%	0.40%	7.75%
- Cobre (US\$ Tm) (LME)	6,877.50	0.00%	2.10%	-1.40%	24.52%
- Zinc (US\$ Tm) (LME)	3,221.00	0.00%	0.88%	1.10%	25.33%
▲ Petróleo WTI (US\$ Barril) (NYM)	58.06	2.16%	4.57%	11.48%	1.88%
- Etileno (US\$ Tm) (LME)	19,350.00	0.00%	-0.35%	-1.65%	-8.75%
- Plomo (US\$ Tm) (LME)	2,467.75	0.00%	1.89%	-0.92%	23.42%
- Maltodeno (US\$ Tm) (LME)	15,640.00	0.00%	0.03%	0.04%	5.04%
▲ Azúcar #11 (US\$ Libra) (NYB-ICE)	15.28	2.65%	1.26%	10.09%	-17.76%
▲ Cacao (US\$ Tm) (NYB-ICE)	2,124.00	0.66%	-0.23%	0.19%	-2.70%
▲ Café Arábica (US\$ Tm) (NYB-ICE)	127.00	0.28%	-2.38%	-0.86%	-15.11%

*Leyenda: Variación 1D: 1 Día; 5D: 5 Días; 1M: 1 Mes; YTD: Var.% 31/12/16 a la fecha



Base: 23/08/17=100

Fuente: Bloomberg



Fuente: Bloomberg

Coordinador Laboratorio de Mercado de Capitales: Economista Bruno Bellido
Apoyo: Sebastián Butters, Kaori Olulio, Jairo Trujillo, Mario Villar
email: pulsobursatil@ulima.edu.pe
facebook: www.facebook.com/pulsobursatil
Teléfonos: 4376767 Anexos: 35340 - 35310

El Contenido del presente documento es únicamente informativo. Los datos y opiniones expresados no deben ser interpretados como recomendaciones para la toma de decisiones futuras. Bajo ninguna circunstancia, el Laboratorio de Mercado de Capitales de la Universidad de Lima se hará responsable por el uso de lo expresado en este documento.

PULSO BURSÁTIL

LIMA

Acciones

Valor	Moneda	Precio	1D*	5D*	30D*	YTD*	Frecuencia	Volumen (US\$)	Beta	Dividend Yield (%)	Price Earning	Capitalización Bursátil (M US\$)	Sector Económico*	Participación Índice
▲ ALICORC1 PE**	S/.	10.30	0.29%	4.57%	3.21%	41.10%	100.00%	138,013	0.66	1.36	21.61	2,717.38	Industrial	3.53%
▲ ATACOCB1 PE**	S/.	0.64	6.67%	12.28%	-11.11%	60.00%	100.00%	188,851	1.51	0.00	-	209.36	Mineras	1.02%
- BACKUSH1 PE**	S/.	18.50	0.00%	0.00%	8.82%	15.63%	94.74%	64,591	0.40	3.23	2.60	9,014.09	Industriales	0.82%
▲ BAP PE**	US\$	212.02	0.22%	4.53%	4.49%	37.23%	100.00%	1,985,382	1.06	4.04	-	16,848.55	Diversas	5.82%
▼ BVN PE**	US\$	14.30	-0.14%	4.76%	0.49%	24.35%	100.00%	847,917	1.46	0.58	-	3,936.00	Mineras	5.88%
- CASAGRC1 PE**	S/.	6.45	0.00%	-0.62%	0.78%	-5.70%	100.00%	3,986	0.52	6.26	17.23	167.87	Agrario	1.31%
▲ CONTINC1 PE**	S/.	4.30	1.18%	0.47%	0.94%	19.28%	100.00%	241,818	0.71	3.44	15.80	6,487.69	Bancos y Financieras	2.85%
▲ CORAREH1 PE**	S/.	0.79	2.60%	3.95%	8.22%	61.22%	100.00%	32,131	1.20	4.73	10.55	302.23	Industriales	1.72%
▲ CPACASC1 PE**	S/.	8.15	1.24%	3.16%	-2.98%	30.44%	100.00%	241,269	0.47	4.29	30.81	1,076.27	Industriales	2.38%
▲ CVERDEC1 PE**	US\$	28.50	0.88%	0.00%	-6.25%	49.14%	100.00%	187,585	1.22	0.00	40.36	9,976.60	Mineras	5.25%
- ENGEPEC1 PE**	S/.	2.05	0.00%	-4.65%	-12.02%	-21.15%	73.68%	4,161	0.80	3.11	19.65	1,832.51	Servicios Públicos	1.44%
▲ ENDISPC1**	S/.	6.00	1.69%	1.69%	4.17%	-2.60%	57.89%	30,390	0.89	3.17	12.96	1,183.80	Servicios Públicos	0.98%
▲ FERREYC1 PE**	S/.	2.66	2.31%	9.47%	10.83%	57.40%	100.00%	1,604,717	0.99	4.83	9.62	833.65	Diversas	4.90%
▼ GRAMONC1 PE**	S/.	2.04	-1.92%	-7.27%	-27.14%	-56.60%	100.00%	159,665	1.92	0.00	79.89	416.04	Diversas	4.05%
▲ IFS PE**	US\$	38.21	0.55%	1.49%	0.03%	19.41%	94.74%	899,230	0.51	3.40	13.57	4,321.97	Diversas	7.22%
▼ INRETC1 PE**	US\$	20.85	-1.65%	-1.65%	7.47%	7.59%	100.00%	275,812	1.00	0.93	25.28	2,143.53	Diversas	5.28%
▲ LUSURC1 PE**	S/.	12.20	1.24%	-0.81%	1.16%	-6.80%	89.47%	10,233	0.64	5.08	14.29	1,835.57	Servicios Públicos	1.81%
▲ MILPOC1 PE**	S/.	4.53	4.14%	0.89%	-4.03%	32.46%	89.47%	9,119	1.07	18.92	10.18	1,855.52	Mineras	1.56%
- MINSURH1 PE**	S/.	1.95	0.00%	-1.02%	4.28%	34.48%	100.00%	291,243	1.52	3.53	6.77	1,737.02	Mineras	3.09%
▼ PML PE**	US\$	0.30	-1.33%	-4.52%	-20.00%	114.49%	94.74%	68,377	1.23	0.00	-	76.41	Mineras	2.12%
▲ RELAPAC1 PE**	S/.	0.31	2.62%	0.97%	0.97%	34.33%	100.00%	36,503	1.24	0.00	4.79	341.86	Industriales	2.12%
▲ SCCO PE**	US\$	43.80	0.53%	3.55%	0.85%	35.65%	94.74%	102,000	1.35	28.44	33,858.65	Mineras	2.14%	
▲ SIDERC1 PE**	S/.	0.48	1.48%	1.26%	-3.41%	45.76%	89.47%	100,619	1.66	0.00	4.29	182.49	Industriales	1.43%
▲ TV PE**	US\$	1.14	4.59%	3.64%	-4.20%	34.12%	89.47%	43,442	1.72	0.00	-	940.36	Mineras	2.93%
- UNACEMC1 PE**	S/.	3.00	0.00%	0.33%	0.00%	17.19%	100.00%	397,537	0.72	1.73	32.20	1,526.19	Industriales	3.00%
▲ VOLCABC1 PE**	S/.	1.36	2.26%	4.62%	-18.07%	88.89%	100.00%	1,121,365	1.87	1.91	17.52	2,893.97	Mineras	5.90%

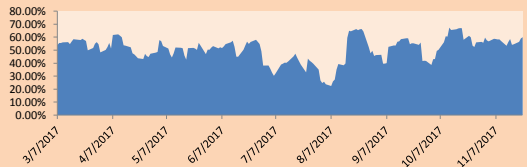
Cantidad de Acciones: 26 Subieron 16
Fuente: Bloomberg, Económica Bajaron 4
* Bloomberg Industry Classification System Mantuvieron 6
** Se utiliza el PER de la bolsa y moneda de origen del instrumento
*Leyenda: Variación 1D: 1 Día; 5D: 5 Días, 1M: 1 Mes; YTD: Var.% 31/12/16 a la fecha

Índices Sectoriales

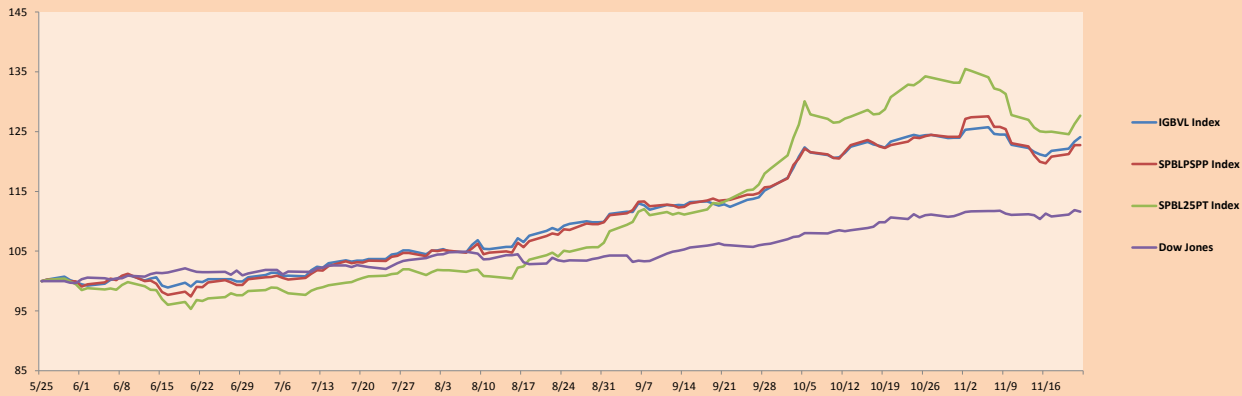
	Cierre	1D*	5D*	30D*	YTD*	Beta
▲ Índice Minero	343.73	0.87%	2.81%	-2.66%	38.40%	1.65
▼ Índice de Consumo	889.95	-0.30%	1.72%	5.04%	30.68%	0.37
▲ Índice Industrial	243.21	1.10%	3.40%	-0.40%	10.00%	0.95
▲ Índice Bancos y Financieras	1,084.85	0.23%	3.43%	4.16%	32.92%	0.88
▲ Índice de Construcción	271.32	0.40%	0.47%	-5.54%	-8.25%	0.90
▲ Índice Servicios	421.77	0.57%	-1.88%	-5.54%	-12.83%	0.25
▲ Índice Juniors	43.17	2.01%	-1.89%	-13.87%	53.85%	1.37
▲ Índice Eléctricas	411.75	0.56%	-1.88%	-5.54%	-12.83%	0.25

*Leyenda: Variación 1D: 1 Día; 5D: 5 Días, 1M: 1 Mes; YTD: Var.% 31/12/16 a la fecha

Correlación Rend. Índice Minero vs Índice de Metales de Londres (3 meses)



Índices (6 meses)



Base: 25/05/17=100
Fuente: Bloomberg

Coordinador Laboratorio de Mercado de Capitales: Economista Bruno Bellido
Apoyo: Sebastián Butters, Kaori Olulo, Jairo Trujillo, Mario Villar
email: pulsobursatil@ulima.edu.pe
facebook: www.facebook.com/pulsobursatil.ul
Teléfonos: 4376767 Anexos: 35340 - 35310.

PULSO BURSÁTIL

RATING SOBERANO

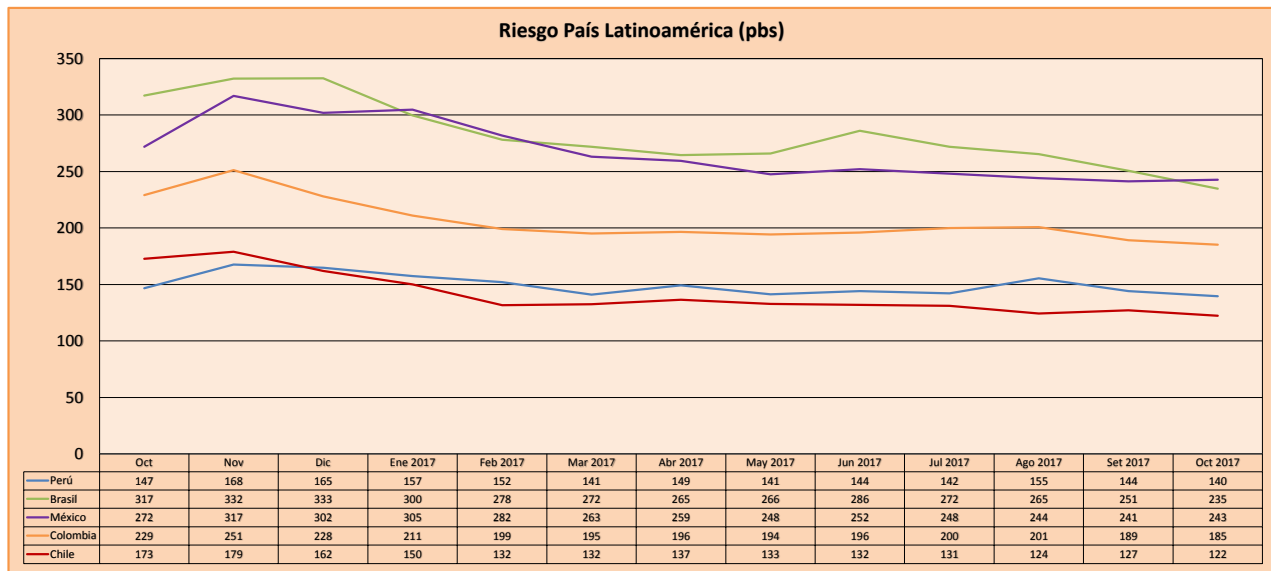
CLASIFICACIONES DE RIESGO

Moody's	S&P	Fitch	
Aaa	AAA	AAA	Prime
Aa1	AA+	AA+	Alto Grado
Aa2	AA	AA	
Aa3	AA-	AA-	
A1	A+	A+	Grado Alto Medio
A2	A	A	
A3	A-	A-	
Baa1	BBB+	BBB+	Grado Bajo Medio
Baa2	BBB	BBB	
Baa3	BBB-	BBB-	
Ba1	BB+	BB+	Sin Grado de Inversión Especulativo
Ba2	BB	BB	
Ba3	BB-	BB-	
B1	B+	B+	Altamente Especulativo
B2	B	B	
B3	B-	B-	
Caa1	CCC+	CCC	Riesgo Sustancial Extremadamente Especulativo
Caa2	CCC		
Caa3	CCC-		
Ca	CC	DDD	Poca esperanzas de Pago
	C		
C	D		
		DD	Impago
		D	

Fuente: Bloomberg

Rating Crédito Latinoamérica			
País	Clasificadora de riesgo		
	Moody's	Fitch	S&P
Perú	A3	BBB+	BBB+
México	A3	BBB+	BBB+
Venezuela	Caa3	RD	SD
Brazil	Ba2	BB	BB
Colombia	Baa2	BBB	BBB
Chile	Aa3	A	A+
Argentina	B3	B	B+
Panamá	Baa2	BBB	BBB

Fuente: Bloomberg



Fuente: Bloomberg

Coordinador Laboratorio de Mercado de Capitales: Economista Bruno Bellido
Apoyo: Sebastián Butters, Kaori Olulo, Jairo Trujillo, Mario Villar
email: pulsobursatil@ulima.edu.pe
facebook: www.facebook.com/pulsobursatil.ul
Teléfonos: 4376767 Anexos: 35340 - 35310.

El Contenido del presente documento es únicamente informativo. Los datos y opiniones expresados no deben ser interpretados como recomendaciones para la toma de decisiones futuras. Bajo ninguna circunstancia, el Laboratorio de Mercado de Capitales de la Universidad de Lima se hará responsable por el uso de lo expresado en este documento.