



PULSO BURSÁTIL

MILA

Lima, 5 de diciembre de 2017

Principales índices	Cierre	1 D	5 D	1 M	YTD	Cap. Burs. (US\$ bill)
▼ IPSA (Chile)	4,925.21	-1.78%	-2.69%	-10.22%	18.64%	185.22
▼ IGPA (Chile)	24,808.21	-1.69%	-2.51%	-10.05%	19.65%	213.64
▲ IGBC (Colombia)	10,838.64	0.27%	0.30%	2.50%	7.25%	96.06
▲ COLCAP (Colombia)	1,447.47	0.09%	0.04%	2.04%	7.09%	97.99
▼ S&P/BVL (Perú*)	19,430.59	-1.16%	-1.92%	-3.33%	24.82%	102.42
▼ S&P/BVL SEL (Perú)	356.67	-0.55%	-1.73%	-5.62%	19.70%	80.57
▼ S&P/BVL LIMA 25	30,451.53	-1.28%	-1.71%	-7.58%	29.15%	94.65
▲ IPC (México)	47,462.79	0.64%	0.49%	-2.21%	3.99%	300.00
▼ S&P MILA 40	652.14	-1.47%	-2.86%	-6.32%	17.36%	274.29

* Cap. Bursátil del cierre anterior. Leyenda: Variación 1D: 1 Día; 5D: 5 Días; 1M: 1 Mes; YTD: Var. % 31/12/16 a la fecha

Renta Variable

Más subieron	Bolsa	Mon.	Precio	▲%
GRAMONC1	Lima	PEN	1.90	11.76
ENAEX	Santia.	CLP	9050.00	5.23
LUSURC1	Lima	PEN	12.70	2.92
CPACAS1	Lima	PEN	6.31	2.60
VICONTO	Santia.	CLP	24.50	2.08

Más bajaron	Bolsa	Mon.	Precio	▼%
SOPROCAL	Santia.	CLP	600.00	-14.29
BESALCO	Santia.	CLP	518.41	-12.14
CTC-A	Santia.	CLP	424.20	-9.94
PML	Lima	USD	0.28	-8.33
ILC	Santia.	CLP	9026.30	-7.22

Por Monto Negociado

	Bolsa	Monto (US\$)
CENCOSUD	Santia.	4,451,202
VAPORES	Santia.	3,854,956
ENERGIS	Santia.	3,398,337
FALABELLA	Santia.	3,032,012
CHILE	Santia.	2,324,701

Por Volumen

	Bolsa	Volumen
BSANTANDER	Santia.	116,302,433
VAPORES	Santia.	77,119,651
CHILE	Santia.	57,024,647
ORO BLANCO	Santia.	31,254,780
RIPLY	Santia.	7,888,128

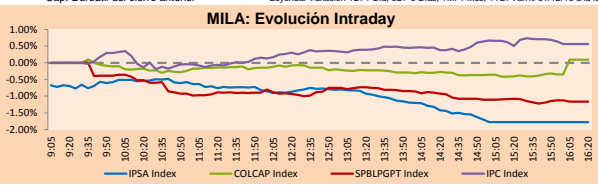
MILA

Perú: El Índice General de la BVL de Perú terminó la sesión de hoy con un resultado negativo de -1.18%. El índice mantiene una tendencia positiva acumulada anual de +24.80% en moneda local, mientras que el rendimiento ajustado a moneda extranjera es +29.35%. Luego, el S&P/BVL Perú SEL obtuvo un resultado negativo de -0.57%, mientras que el S&P/BVL LIMA 25 decreció -1.29%. El PEN spot llegó a 5/3.2378.

Chile: El índice IPSA terminó la jornada con un resultado negativo de -1.78%. Los sectores del índice con los resultados más negativos fueron Energía (-3.79%) y Tecnología de la Información (-2.04%). Por otro lado, los valores con los resultados más bajos fueron Inversiones La Construcción S.A. (-7.22%) y Salfacorp S.A. (-7.13%).

Colombia: El índice COLCAP cerró la sesión con resultados positivos de +0.12%. Los sectores con rendimientos al alza fueron Servicios de telecomunicaciones (+0.50%) y Energía (+0.56%). Además, las acciones con rendimientos más altos fueron BanColombia S.A. (+0.91%) y Banco Davivienda S.A. (+0.75%).

México: El índice IPC de México cerró la jornada de hoy con un resultado positivo de +0.64%. Los sectores del índice que generaron los rendimientos más positivos fueron Finanzas (+1.31%) y Servicios de Telecomunicaciones (+0.94%). Finalmente, las acciones con los rendimientos más altos Mexichem SAB de CV (+2.94%) y Grupo Financiero Banorte SAB de CV (+2.60%).

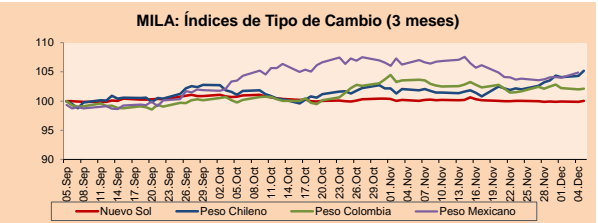


Fuente: Bloomberg

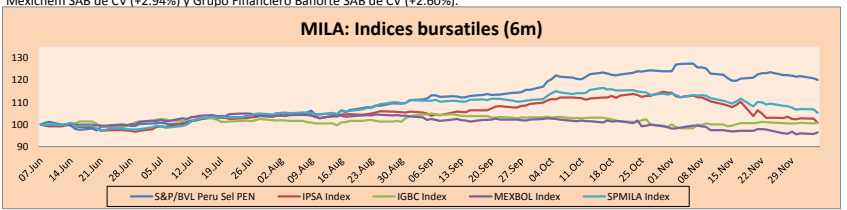
Monedas

	Precio	1D*	5D*	30 D*	YTD*
▲ Nuevo Sol (PEN)	3,237.8	0.14%	0.13%	-0.19%	-3.52%
▲ Peso Chileno (CLP)	653.810	0.83%	1.91%	3.04%	-2.47%
▲ Peso Colombiano (COP)	2,996.30	0.14%	-0.01%	-1.37%	-0.19%
▲ Peso Mexicano (MXN)	18.770	0.83%	1.23%	-2.25%	-9.44%

*Leyenda: Variación 1D: 1 Día; 5D: 5 Días; 1M: 1 Mes; YTD: Var. % 31/12/16 a la fecha



Base: 05/09/17=100
Fuente: Bloomberg



Base: 08/06/17=100
Fuente: Bloomberg

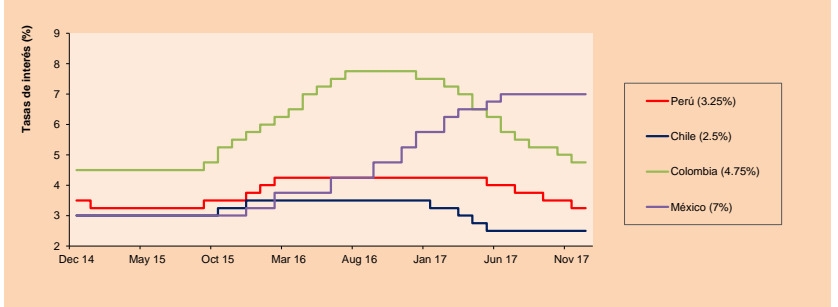
Renta Fija

Instrumento	Moneda	Precio	Bid Yield (%)	Ask Yield (%)	Duración
PERU 7.125 03/30/19	USD	107.185	1.70	1.46	1.25
PERU 7.35 07/21/25	USD	130.753	2.86	2.81	6.03
PERU 4.125 08/25/27	USD	109.865	2.97	2.93	8.04
PERU 8.75 11/21/33	USD	158.503	3.84	3.80	10.21
PERU 6.55 03/14/37	USD	136.24	3.88	3.85	11.77
PERU 5.625 11/18/2050	USD	128.27	4.08	4.05	17.12
CHILE 2.25 10/30/22	USD	98.822	2.55	2.46	4.62
CHILE 3.875 08/05/20	USD	104.615	2.14	2.03	2.51
COLOM 7.375 03/18/19	USD	106.402	2.33	2.22	1.21
COLOM 11.75 02/25/20	USD	120.385	2.35	2.18	1.96
COLOM 11.85 03/09/28	USD	170.905	3.57	3.51	6.97
COLOM 10.375 01/28/33	USD	158	5.01	4.80	9.04
COLOM 7.375 09/18/37	USD	135.085	4.66	4.63	11.62
COLOM 6.125 01/18/41	USD	121.055	4.65	4.62	13.14
MEX 4 10/02/23	USD	105.268	3.03	2.98	5.18
MEX5.55 01/45	USD	114.393	4.628	4.6	14.7

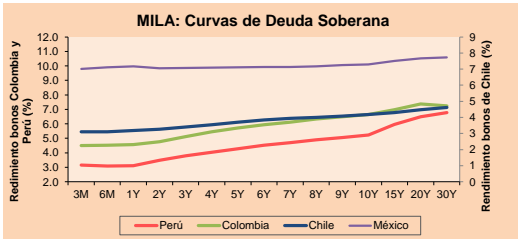
ETFs

	Mon.	Cierre	1D	5D	30 D	YTD	Bolsa
▼ iShares MSCI All Peru Capped	USD	39.88	-0.87%	-3.18%	-5.90%	21.59%	NYSE Arca
▼ iShares MSCI Chile Capped	USD	43.69	-2.61%	-4.96%	-13.16%	16.76%	BATS
▲ Global X MSCI Colombia	USD	13.92	0.22%	0.58%	2.50%	7.57%	NYSE Arca
- iShares MSCI Mexico Capped	USD	50.36	0.00%	-1.25%	0.46%	14.53%	NYSE Arca
▼ iShares MSCI Emerging Markets	USD	45.9	-0.07%	-3.08%	-0.95%	31.11%	NYSE Arca
▼ Vanguard FTSE Emerging Markets	USD	44.13	-0.16%	-2.80%	-1.10%	23.34%	NYSE Arca
▼ iShares Core MSCI Emerging Markets	USD	55.53	-0.13%	-2.80%	-0.68%	30.81%	NYSE Arca
▲ iShares JP Morgan Emerging Markets Bonds	USD	59.21	0.68%	-1.89%	-0.09%	21.06%	BATS
▲ Morgan Stanley Emerging Markets Domestic	USD	7.8	0.13%	0.39%	0.91%	8.79%	New York

MILA: Tasas de Referencia de Política Monetaria



Fuente: Bloomberg



Fuente: Bloomberg

Coordinador Laboratorio de Mercado de Capitales: Economista Bruno Bellido

Apoyo: Sebastián Butters, Kaori Olulo, Jairo Trujillo, Mario Villar

email: pulsobursatil@ulima.edu.pe

facebook: www.facebook.com/pulsobursatil.ul

Teléfonos: 4376767 Anexos: 35340 - 35310.

PULSO BURSÁTIL

MUNDO

Principales índices	Cierre	1 D*	5 D*	1 M*	YTD*	Cap. Burs. (US\$ Mill.)
▼ Dow Jones (EEUU)	24,180.64	-0.45%	1.44%	2.73%	22.36%	6,696,424
▼ Standard & Poor's 500 (EEUU)	2,629.57	-0.37%	0.10%	1.61%	17.45%	23,406,540
▼ NASDAQ Composite (EEUU)	6,762.21	-0.19%	-2.17%	-0.03%	25.62%	10,462,745
▼ Stoxx EUROPE 600 (Europa)	386.74	-0.19%	-0.07%	-2.35%	7.01%	8,698,761
▼ DAX (Alemania)	13,048.54	-0.08%	-0.08%	-3.19%	13.65%	1,025,719
▼ FTSE 100 (Reino Unido)	7,327.50	-0.16%	-1.78%	-3.08%	2.59%	1,499,643
▼ CAC 40 (Francia)	5,375.53	-0.26%	-0.26%	-2.58%	10.56%	1,279,078
▲ IBEX 35 (España)	10,211.30	0.03%	0.69%	-1.41%	9.19%	546,173
▼ MSCI AC Asia Pacific Index	169.43	-0.21%	-1.41%	-0.24%	25.46%	14,492,931
▼ HANG SENG (Hong Kong)	28,842.80	-1.01%	-2.82%	0.86%	31.10%	2,844,204
▼ SHANGHAI SE Comp. (China)	3,303.68	-0.18%	-0.90%	-2.49%	6.45%	4,965,902
▼ NIKKEI 225 (Japón)	22,622.38	-0.37%	0.61%	0.33%	18.35%	3,568,834
▼ BOVESPA (Brasil)	72,546.17	-0.74%	-2.15%	-1.85%	20.45%	891,779
▼ Merval (Argentina)	26,483.00	-1.31%	-1.59%	-5.34%	56.54%	106,637

*Leyenda: Variación 1D: 1 Día; 5D: 5 Días; 1M: 1 Mes; YTD: Var.% 31/12/16 a la fecha

Renta Variable

Más subieron Mon.	Precio	▲%	Bolsa	Más bajaron Mon.	Precio	▼%	Bolsa		
Wall Street (Acciones del S&P 500)									
MU UW	USD	41.21	3.29	NASDAQ GS	RHI UN	USD	53.29	-9.95	New York
EBAY UW	USD	36.81	3.11	NASDAQ GS	MAT UW	USD	15.95	-5.34	NASDAQ GS
VLO UN	USD	85.78	2.57	New York	FL UN	USD	43.4	-5.16	New York
EA UW	USD	103.38	2.53	NASDAQ GS	DISCK UW	USD	18.57	-4.87	NASDAQ GS

Europa (Acciones del STOXX EUROPE 600)	Precio	▲%	Bolsa	Más bajaron Mon.	Precio	▼%	Bolsa		
UN01 GY	EUR	25.88	3.89	Xetra	SUBC NO	NOK	116.4	-4.43	Oslo
DLG GY	EUR	24.53	3.50	Xetra	ISAT LN	GBP	475.3	-3.98	Londres
GAS SQ	EUR	19.165	3.20	Soc.Bol SIBSE	STB NO	NOK	64.75	-3.21	Oslo
STAN LN	GBP	749.2	3.03	Londres	JYSK DC	DKK	325.4	-3.18	Copenhagen

Panorama Mundial:

Estados Unidos:

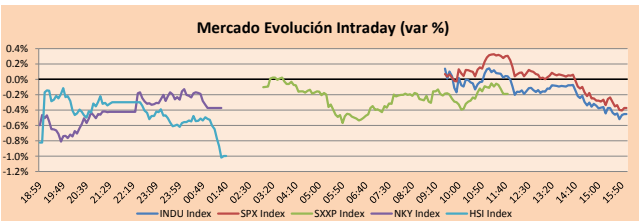
El mercado de valores estadounidense finalizó la sesión con resultados negativos, debido a las pérdidas en los sectores de servicios públicos, telecomunicaciones e industriales. En noticias empresariales, el precio del constructor de viviendas de lujo, Toll Brothers Inc, cayó alrededor de -7.42%, debido a su último informe de ganancias, en el cual 0.02 menos dólares por acción a comparación al año pasado, además las ventas fueron menores a las pronosticadas. Por otro lado, la cadena de cines británica, CineWorld, acordó a comprar Regal Entertainment Group a un monto de 3 600 millones de dólares, creando el segundo mayor operador mundial de salas de cine, el cual pueda competir con AMC Entertainment y otras empresas digitales como Netflix. En noticias económicas, el déficit comercial de Estados Unidos aumentó alrededor de 8.6% en el mes de octubre, logrando un máximo de 48.7 mil millones de dólares. En mayor detalle este aumento estuvo relacionado con mayores importaciones de petróleo a precios más altos, además la insaciable demanda de los estadounidenses por productos básicos de consumo como teléfonos celulares y televisores de alta definición estimuló las importaciones en el periodo previo a la temporada de compras navideñas. En adición, las exportaciones de los Estados Unidos, por su parte, se vieron frenadas por una gran caída en los envíos de grandes aviones de pasajeros y soja.

Europa:

El mercado de valores europeo cerró con resultados negativos entre sus principales índices, llegando a su tercera caída en cuatro sesiones. Destaca la caída de las acciones del Reino Unido, en particular por parte de las acciones mineras que fueron afectadas, pese a que datos del sector de servicios de China mostraron que su actividad aumentó en noviembre. En mayor detalle, los inversionistas evaluaron datos pesimistas sobre los servicios británicos según el índice de gerentes de compras. Esto causó que se borre parte de las ganancias obtenidas el día anterior, con el índice de referencia británico FTSE 100 cerrando en -0.16% a comparación del +0.5% del lunes. Asimismo, las preocupaciones del Brexit causaron que la libra esterlina cayera con respecto al dólar americano, luego de que la primera ministra del Reino Unido, Theresa May, y el presidente de la Comisión Europea, Jean-Claude Juncker, dijieran el lunes que no se llegó a ningún acuerdo para llevar las negociaciones a una segunda etapa. Por otra parte, las caídas en las acciones tecnológicas pesaron en la región europea, luego de que el sector sufriera retrocesos en la sesión del día lunes en Estados Unidos. Las ventas de estas acciones se extendieron hasta la sesión de Asia y de Europa.

Asia:

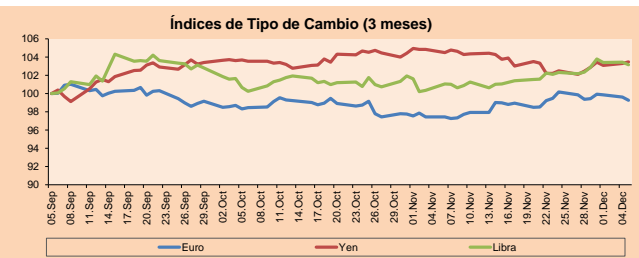
El mercado de valores asiático finalizó la sesión de hoy con resultados negativos entre sus principales índices. Esto se debió a que la región siguió la tendencia del índice Nasdaq de Estados Unidos, el cual cayó en 1.1% la jornada anterior por una disminución en las acciones relacionadas con el sector de tecnología. Según algunos analistas, antes el avance en la revisión de los impuestos estadounidenses, los inversores están cambiando de posiciones en un intento de asegurar ganancias. Entre las noticias que más destacaron, en Corea del Sur, Samsung cayó en 0.2%. Pero a pesar de tener gran peso en el índice de referencia Kospi del país, este aumentó en 0.3% gracias a que las acciones relacionadas con el acero mantuvieron su fortaleza. Respecto a Japón, el índice bursátil Nikkei 225 cayó en 0.2%. Entre las acciones que motivaron esta caída estuvieron Sharp y Nintendo (-2.1% y -3.2%, respectivamente). Las pérdidas pudieron ser más profundas, pero el dólar estadounidense aumentó respecto al yen japonés, incrementando la competitividad internacional de las exportadoras (que tiene gran participación del mercado japonés). Por otro lado, en Hong Kong, gracias a que el gigante de tecnología china Tencent (cuyas acciones son las más grandes en cuanto a tamaño de mercado) tuvo una disminución de 3.2%, el índice Hang Seng cayó en 1.1%.



Fuente: Bloomberg

Monedas	Precio	1 D*	5 D*	1 M*	YTD*
▼ Euro	1.1826	-0.34%	-0.12%	1.88%	12.45%
▲ Yen	112.6000	0.17%	1.00%	-1.29%	-3.73%
▲ Libra Esterlina	1.3443	-0.27%	0.78%	2.80%	8.94%
▼ Yuan	6.6193	-0.01%	0.17%	-0.30%	-4.69%
▼ Dólar de Hong Kong	7.8167	-0.02%	0.17%	0.19%	0.78%
▼ Real Brasileño	3.2429	-0.08%	0.91%	-2.14%	-0.38%
▼ Peso Argentino	17.2904	-0.33%	-0.48%	-2.01%	8.88%

*Leyenda: Variación 1D: 1 Día; 5D: 5 Días; 1M: 1 Mes; YTD: Var.% 31/12/16 a la fecha

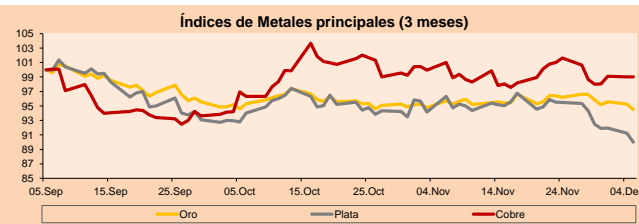


Base: 05/09/17=100

Fuente: Bloomberg

Commodities	Precio	1 D*	5 D*	1 M*	YTD*
▼ Oro (US\$ Oz. T) (LME)	1,265.94	-0.80%	-2.17%	-0.30%	9.86%
▼ Plata (US\$ Oz. T) (LME)	16.10	-1.33%	-4.56%	-4.38%	1.15%
▼ Cobre (US\$ TM) (LME)	6,890.75	0.00%	0.36%	-0.93%	23.14%
▼ Zinc (US\$ TM) (LME)	3,188.00	0.00%	0.31%	-1.94%	24.64%
▲ Petróleo WTI (US\$ Barril) (NYM)	57.82	0.28%	-0.64%	3.15%	1.11%
▲ Etileno (US\$ TM) (LME)	19,582.00	0.00%	-0.14%	-0.51%	-7.65%
▼ Plomo (US\$ TM) (LME)	2,508.00	0.00%	3.87%	2.04%	25.43%
▼ Molibdeno (US\$ TM) (LME)	15,635.00	0.00%	0.00%	-0.04%	5.01%
▼ Azúcar #11 (US\$ Libra) (NYB-ICE)	14.90	-1.06%	-0.93%	3.62%	-19.81%
▼ Cacao (US\$ TM) (NYB-ICE)	1,932.00	-3.54%	-5.71%	-6.03%	-11.50%
▼ Café Arábica (US\$ TM) (NYB-ICE)	127.40	-0.86%	-1.89%	-0.08%	-14.84%

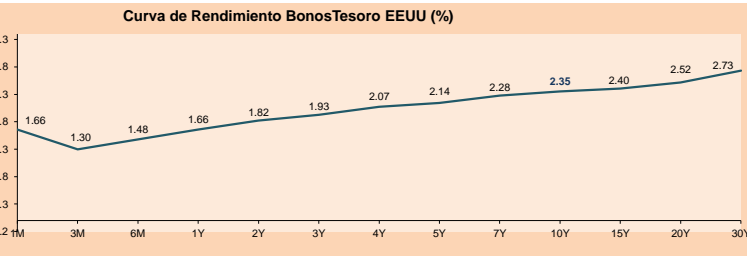
*Leyenda: Variación 1D: 1 Día; 5D: 5 Días; 1M: 1 Mes; YTD: Var.% 31/12/16 a la fecha



Base: 05/09/17=100

Fuente: Bloomberg

ETFs	Mon.	Cierre	1D	5D	30 D	YTD	Bolsa
SPDR S&P 500 ETF TRUST	USD	263.19	-0.36%	0.12%	1.83%	17.74%	NYSE Arca
ISHARES MSCI EMERGING MARKET	USD	45.9	-0.07%	-3.08%	-0.95%	31.11%	NYSE Arca
ISHARES IBOX USD HIGH YIELD	USD	87.3	-0.06%	-0.65%	-0.77%	0.87%	NYSE Arca
FINANCIAL SELECT SECTOR SPDR	USD	27.85	-0.54%	3.61%	4.00%	19.78%	NYSE Arca
VEANG VECTORS GOLD MINERS E	USD	21.97	-1.04%	-4.19%	-2.05%	5.02%	NYSE Arca
ISHARES RUSSELL 2000 ETF	USD	150.93	-1.00%	-1.28%	1.56%	11.92%	NYSE Arca
SPDR GOLD SHARES	USD	120.32	-0.71%	-2.03%	-0.25%	9.77%	NYSE Arca
ISHARES 20+ YEAR TREASURY BO	USD	127.24	0.50%	0.35%	1.27%	6.81%	NASDAQ GM
POWERSHARES QQQ TRUST SERIES	USD	152.81	0.07%	-2.41%	-0.30%	28.98%	NASDAQ GM
ISHARES NASDAQ BIOTECHNOLOGY	USD	103.33	-0.67%	-0.42%	-2.17%	16.81%	NASDAQ GM
ENERGY SELECT SECTOR SPDR	USD	69.35	-0.43%	2.42%	0.98%	-7.93%	NYSE Arca
PROSHARES ULTRA VIX ST FUTUR	USD	13.85	-0.86%	8.20%	-7.91%	-92.09%	NYSE Arca
UNITED STATES OIL FUND LP	USD	11.54	0.44%	-0.35%	3.22%	-1.54%	NYSE Arca
ISHARES MSCI BRAZIL CAPPED E	USD	39.55	-0.23%	-3.54%	0.61%	18.63%	NYSE Arca
SPDR S&P OIL & GAS EXP & PR	USD	35.64	-0.89%	2.74%	0.82%	-13.95%	NYSE Arca
UTILITIES SELECT SECTOR SPDR	USD	55.38	-1.27%	-1.77%	0.31%	14.02%	NYSE Arca
ISHARES US REAL ESTATE ETF	USD	81.01	-0.59%	-1.18%	0.72%	5.29%	NYSE Arca
SPDR S&P BIOTECH ETF	USD	80.35	-1.33%	-1.28%	-6.13%	35.75%	NYSE Arca
ISHARES IBOX INVESTMENT GRA	USD	121.14	0.19%	-0.12%	0.01%	3.38%	NYSE Arca
ISHARES JP MORGAN USD EMERGI	USD	115.65	0.14%	-0.33%	0.20%	4.93%	NASDAQ GM
REAL ESTATE SELECT SECT SPDR	USD	32.94	-0.39%	-1.64%	0.58%	7.12%	NYSE Arca
ISHARES CHINA LARGE-CAP ETF	USD	45.88	0.07%	-3.53%	-0.86%	32.18%	NYSE Arca
CONSUMER STAPLES SPDR	USD	56.63	-0.16%	2.50%	6.57%	2.91%	NYSE Arca
VEANG VECTORS JUNIOR GOLD M	USD	30.86	-1.41%	-4.46%	-3.92%	-2.19%	NYSE Arca
SPDR BBG BARC HIGH YIELD BND	USD	36.75	0.05%	-0.68%	-0.68%	0.82%	NYSE Arca
VANGUARD REIT ETF	USD	83.47	-0.83%	-0.90%	0.46%	1.14%	NYSE Arca



Fuente: Bloomberg

Coordinador Laboratorio de Mercado de Capitales: Economista Bruno Bellido
Apoyo: Sebastián Butters, Kaori Olullo, Jairo Trujillo, Mario Villar
email: pulsobursatil@ulima.edu.pe
facebook: www.facebook.com/pulsobursatil
Teléfonos: 4376767 Anexos: 35340 - 353110

El Contenido del presente documento es únicamente informativo. Los datos y opiniones expresados no deben ser interpretados como recomendaciones para la toma de decisiones futuras. Bajo ninguna circunstancia, el Laboratorio de Mercado de Capitales de la Universidad de Lima se hará responsable por el uso de lo expresado en este documento.

PULSO BURSÁTIL

LIMA

Acciones

Valor	Moneda	Precio	1D*	5D*	30D*	YTD*	Frecuencia	Volumen (US\$)	Beta	Dividend Yield (%)	Price Earning	Capitalización Bursátil (M US\$)	Sector Económico*	Participación Índice
▼ ALICORC1 PE**	S/.	10.18	-0.68%	0.00%	-5.30%	39.45%	100.00%	1,350,065	0.70	1.38	21.35	2,684.89	Industrial	3.53%
▼ ATACOCB1 PE**	S/.	0.65	-4.41%	-4.41%	0.00%	62.50%	100.00%	33,458	1.53	0.00	-	215.41	Mineras	1.02%
- BACKUSH1 PE**	S/.	18.50	0.00%	0.00%	6.26%	15.63%	95.00%	20,570	0.40	3.23	2.60	9,010.47	Industriales	0.82%
▼ BAP PE**	US\$	207.00	-1.08%	-3.32%	2.89%	33.98%	95.00%	229,729	1.04	4.15	-	16,449.62	Diversas	5.82%
▼ BVN PE**	US\$	13.44	-1.75%	-4.68%	-6.67%	16.87%	100.00%	223,120	1.44	0.62	-	3,699.59	Mineras	5.88%
▼ CASAGRC1 PE**	S/.	6.01	-5.35%	-2.75%	-3.84%	-12.13%	100.00%	42,196	0.49	6.72	16.05	156.36	Agrario	1.31%
▼ CONTINC1 PE**	S/.	4.20	-1.87%	-4.55%	-2.33%	16.50%	100.00%	132,495	0.72	3.52	15.44	6,334.27	Bancos y Financieras	2.85%
▼ CORAREH1 PE**	S/.	0.77	-3.75%	-2.53%	-3.75%	57.14%	100.00%	75,087	1.20	4.86	10.29	292.14	Industriales	1.72%
▲ CPACASC1 PE**	S/.	8.19	0.24%	-1.33%	-3.65%	31.08%	100.00%	1,123,657	0.48	4.27	30.97	1,080.43	Industriales	2.38%
▼ CVERDEC1 PE**	US\$	28.00	-3.95%	-3.45%	-6.35%	46.52%	100.00%	217,445	1.28	0.00	39.65	9,801.57	Mineras	5.25%
- ENGEPEC1 PE**	S/.	2.00	0.00%	-2.44%	-6.98%	-23.08%	65.00%	3,276	0.80	3.19	19.17	1,787.10	Servicios Públicos	1.44%
▼ ENDISPC1**	S/.	5.78	-3.99%	-3.67%	-5.25%	-6.17%	60.00%	53,425	0.90	3.29	12.48	1,139.94	Servicios Públicos	0.98%
▼ FERREYC1 PE**	S/.	2.57	-1.15%	-3.02%	-3.38%	52.07%	100.00%	1,849,624	1.07	5.00	9.30	805.12	Diversas	4.90%
▲ GRAMONC1 PE**	S/.	1.90	11.76%	-5.00%	-41.36%	-59.57%	100.00%	1,438,563	1.94	0.00	11.50	387.33	Diversas	4.05%
▲ IFS PE**	US\$	38.43	0.08%	0.47%	-3.20%	20.09%	95.00%	531,727	0.52	3.38	13.65	4,346.85	Diversas	7.22%
- INRETC1 PE**	US\$	20.60	0.00%	0.00%	2.95%	6.30%	100.00%	512,425	1.00	0.94	24.98	2,117.83	Diversas	5.28%
▲ LUSURC1 PE**	S/.	12.70	2.92%	2.42%	3.25%	-2.98%	90.00%	219,622	0.65	4.88	14.88	1,910.03	Servicios Públicos	1.81%
▼ MILPOC1 PE**	S/.	4.57	-4.79%	-0.65%	-3.99%	33.63%	95.00%	425,410	1.07	18.75	10.27	1,870.95	Mineras	1.56%
- MINSURH1 PE**	S/.	1.92	0.00%	-1.54%	-4.00%	32.41%	85.00%	132,848	1.53	3.59	6.67	1,709.61	Mineras	3.09%
▼ PML PE**	US\$	0.28	-8.33%	-5.17%	-19.12%	99.28%	100.00%	483,239	1.18	0.00	-	71.44	Mineras	2.12%
▼ RELAPAC1 PE**	S/.	0.30	-3.26%	-1.66%	-15.14%	27.47%	100.00%	84,161	1.27	0.00	4.54	324.25	Industriales	2.12%
▼ SCCO PE**	US\$	42.33	-2.33%	-1.56%	-1.24%	31.09%	90.00%	111,736	1.39	27.49	32,722.30	Mineras	2.14%	
▼ SIDERC1 PE**	S/.	0.49	-0.40%	2.71%	-6.98%	49.39%	90.00%	1,568	1.68	0.00	4.49	186.97	Industriales	1.43%
▼ TV PE**	US\$	1.04	-3.70%	-1.89%	-9.57%	22.35%	85.00%	69,687	1.70	0.00	-	858.62	Mineras	2.93%
▼ UNACEMC1 PE**	S/.	2.98	-0.33%	-0.67%	-1.32%	16.41%	100.00%	298,692	0.70	1.75	31.99	1,515.41	Industriales	3.00%
▼ VOLCABC1 PE**	S/.	1.33	-3.62%	0.00%	-14.19%	84.72%	100.00%	1,945,786	1.89	1.95	17.13	2,870.17	Mineras	5.90%

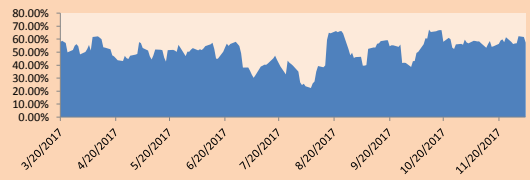
Cantidad de Acciones: 26 Subieron 3
Fuente: Bloomberg, Económica Bajaron 18
* Bloomberg Industry Classification System Mantuvieron 5
** Se utiliza el PER de la bolsa y moneda de origen del instrumento
*Leyenda: Variación 1D: 1 Día; 5D: 5 Días; 1M: 1 Mes; YTD: Var.% 31/12/16 a la fecha

Índices Sectoriales

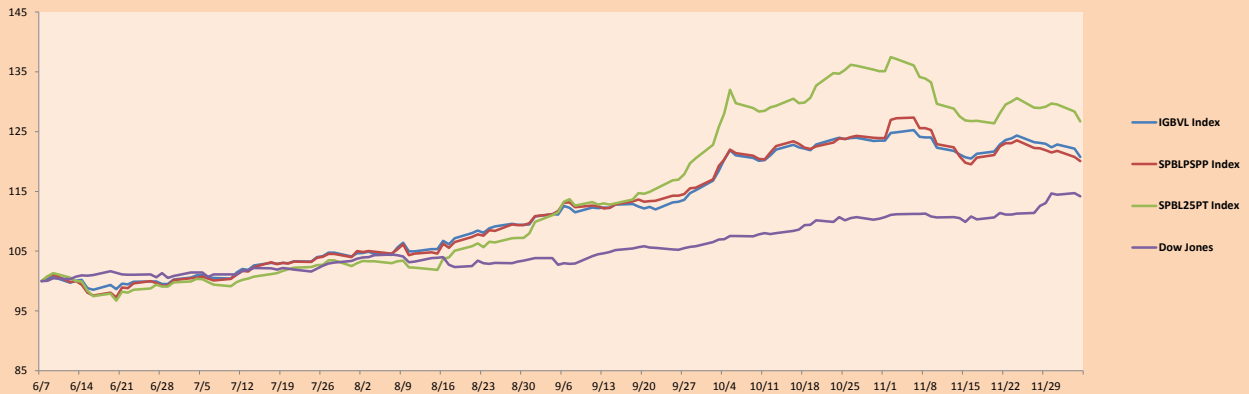
	Cierre	1D*	5D*	30D*	YTD*	Beta
▼ Índice Minero	330.63	-2.30%	-2.28%	-5.38%	33.13%	1.64
▼ Índice de Consumo	879.13	-0.48%	-0.09%	-1.25%	29.09%	0.41
▲ Índice Industrial	237.15	0.53%	-2.38%	-9.42%	7.26%	0.91
▼ Índice Bancos y Financieras	1,064.58	-0.86%	-2.77%	2.21%	30.44%	0.86
▲ Índice de Construcción	266.60	1.64%	-1.99%	-11.98%	-9.84%	0.80
▼ Índice Servicios	417.39	-0.33%	-1.38%	-4.27%	-13.73%	0.26
▼ Índice Juniors	39.82	-4.74%	-4.81%	-15.60%	41.91%	1.46
▼ Índice Eléctricas	407.48	-0.33%	-1.38%	-4.27%	-13.73%	0.26

*Leyenda: Variación 1D: 1 Día; 5D: 5 Días; 1M: 1 Mes; YTD: Var.% 31/12/16 a la fecha

Correlación Rend. Índice Minero vs Índice de Metales de Londres (3 meses)



Índices (6 meses)



Base: 07/06/17=100
Fuente: Bloomberg

Coordinador Laboratorio de Mercado de Capitales: Economista Bruno Bellido
Apoyo: Sebastián Butters, Kaori Olulo, Jairo Trujillo, Mario Villar
email: pulsobursatil@ulima.edu.pe
facebook: www.facebook.com/pulsobursatil.ul
Teléfonos: 4376767 Anexos: 35340 - 35310.

PULSO BURSÁTIL

RATING SOBERANO

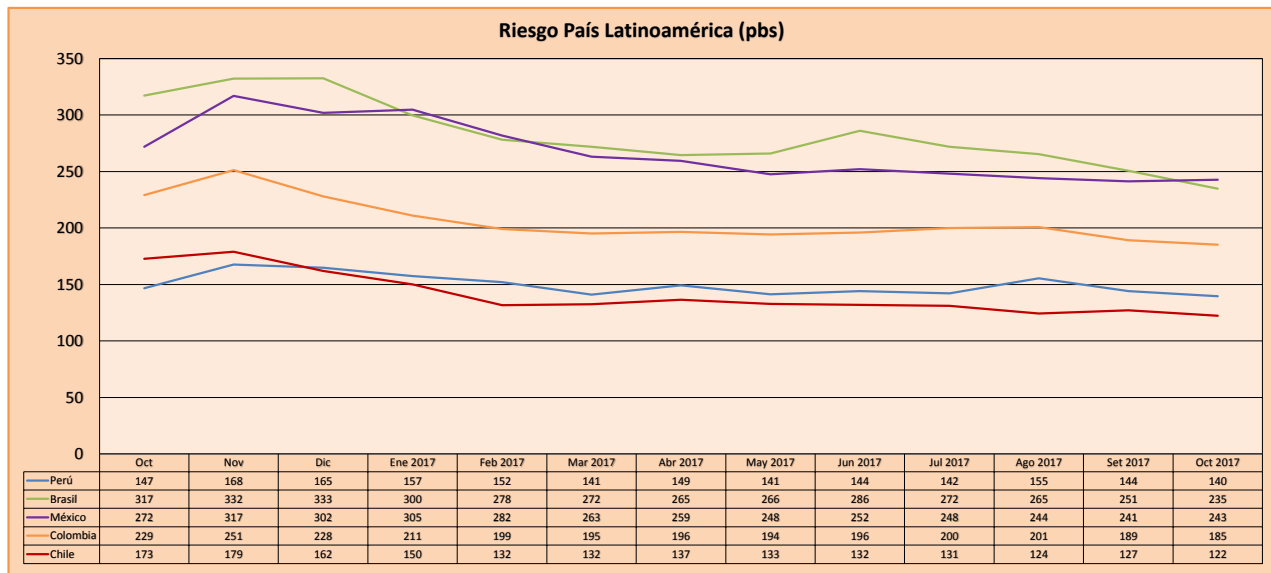
CLASIFICACIONES DE RIESGO

Moody's	S&P	Fitch	
Aaa	AAA	AAA	Prime
Aa1	AA+	AA+	Alto Grado
Aa2	AA	AA	
Aa3	AA-	AA-	
A1	A+	A+	Grado Alto Medio
A2	A	A	
A3	A-	A-	
Baa1	BBB+	BBB+	Grado Bajo Medio
Baa2	BBB	BBB	
Baa3	BBB-	BBB-	
Ba1	BB+	BB+	Sin Grado de Inversión Especulativo
Ba2	BB	BB	
Ba3	BB-	BB-	
B1	B+	B+	Altamente Especulativo
B2	B	B	
B3	B-	B-	
Caa1	CCC+	CCC	Riesgo Sustancial Extremadamente Especulativo
Caa2	CCC		
Caa3	CCC-		
Ca	CC	DDD	Poca esperanzas de Pago
	C		
C	D	DD	Impago
		D	

Fuente: Bloomberg

Rating Crédito Latinoamérica			
País	Clasificadora de riesgo		
	Moody's	Fitch	S&P
Perú	A3	BBB+	BBB+
México	A3	BBB+	BBB+
Venezuela	Caa3	RD	SD
Brazil	Ba2	BB	BB
Colombia	Baa2	BBB	BBB
Chile	Aa3	A	A+
Argentina	B2	B	B+
Panamá	Baa2	BBB	BBB

Fuente: Bloomberg



Fuente: Bloomberg

Coordinador Laboratorio de Mercado de Capitales: Economista Bruno Bellido
Apoyo: Sebastián Butters, Kaori Olulo, Jairo Trujillo, Mario Villar
email: pulsobursatil@ulima.edu.pe
facebook: www.facebook.com/pulsobursatil.ul
Teléfonos: 4376767 Anexos: 35340 - 35310.

El Contenido del presente documento es únicamente informativo. Los datos y opiniones expresados no deben ser interpretados como recomendaciones para la toma de decisiones futuras. Bajo ninguna circunstancia, el Laboratorio de Mercado de Capitales de la Universidad de Lima se hará responsable por el uso de lo expresado en este documento.