



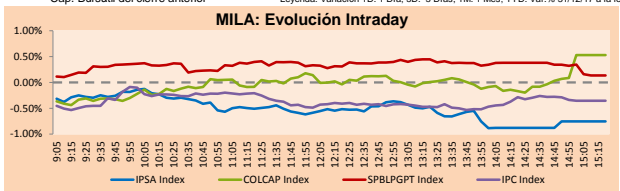
PULSO BURSÁTIL

Lima, 28 de septiembre de 2018

MILA

Principales índices	Cierre	1 D	5 D	1 M	YTD	Cap. Burs. (US\$ bill)
▼ IPSA (Chile)	5,283.53	-0.75%	-3.26%	0.25%	-5.05%	175.64
▼ IGPA (Chile)	26,885.86	-0.53%	-2.61%	1.11%	-3.91%	234.73
▲ IGBC (Colombia)	12,464.06	0.62%	1.87%	1.71%	8.59%	119.90
▲ COLCAP (Colombia)	1,506.07	0.53%	1.56%	-2.38%	-0.50%	122.75
▲ S&P/BVL (Perú)*	19,564.07	0.14%	-0.23%	0.62%	-2.05%	111.10
▲ S&P/BVL SEL (Perú)	358.42	0.37%	-0.13%	-1.50%	-2.61%	84.82
▲ S&P/BVL LIMA 25	27,217.02	1.41%	0.50%	-1.99%	-11.54%	92.59
▼ IPC (México)	49,504.16	-0.29%	0.32%	-0.09%	0.30%	318.18
▲ S&P MILA 40	681.65	0.06%	-0.34%	2.86%	-6.50%	307.55

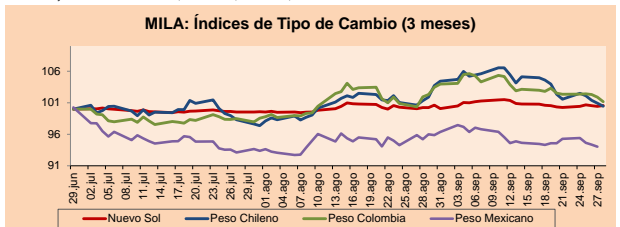
* Cap. Bursátil del cierre anterior * Leyenda: Variación 1D: 1 Día; 5D: 5 Días; 1M: 1 Mes; YTD: Var. % 31/12/17 a la fecha



Fuente: Bloomberg

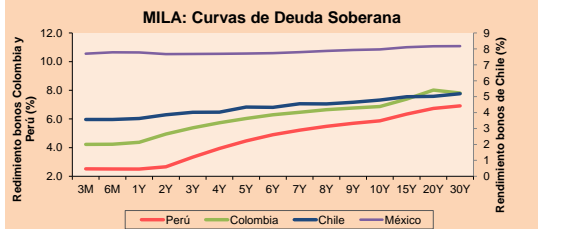
Monedas	Precio	1D*	5D*	30 D*	YTD*
▲ Nuevo Sol (PEN)	3,3042	0.15%	0.32%	0.33%	2.05%
▲ Peso Chileno (CLP)	656.830	-0.49%	-1.10%	-1.41%	6.73%
▼ Peso Colombiano (COP)	2,966.17	-0.70%	-1.14%	-1.11%	-0.66%
▼ Peso Mexicano (MXN)	18.718	-0.35%	-0.59%	-1.24%	-4.79%

* Leyenda: Variación 1D: 1 Día; 5D: 5 Días; 1M: 1 Mes; YTD: Var. % 31/12/17 a la fecha



Base: 29/06/18=100
Fuente: Bloomberg

Renta Fija	Moneda	Precio	Bid Yield (%)	Ask Yield (%)	Duración
PERU 7.125 03/30/19	USD	102.487	2.08	2.01	0.49
PERU 7.35 07/21/25	USD	122.673	3.60	3.53	5.47
PERU 4.125 08/25/27	USD	103.165	3.73	3.68	7.42
PERU 8.75 11/21/33	USD	148.237	4.39	4.34	9.48
PERU 6.55 03/14/37	USD	126.531	4.44	4.42	11.21
PERU 5.625 11/18/2050	USD	118.788	4.53	4.50	15.95
CHILE 2.25 10/30/32	USD	96.169	3.30	3.22	3.82
CHILE 3.875 08/05/20	USD	101.643	3.03	2.87	1.77
COLOM 7.375 03/18/19	USD	102.049	2.97	2.76	0.45
COLOM 11.75 02/25/20	USD	111.538	3.32	3.14	1.30
COLOM 11.85 03/09/28	USD	155.344	4.60	4.53	6.49
COLOM 10.375 01/28/33	USD	152.726	5.16	5.10	8.69
COLOM 7.375 09/18/37	USD	126.579	5.18	5.14	11.19
COLOM 6.125 01/18/41	USD	113.527	5.11	5.09	12.65
MEX 4 10/02/23	USD	100.742	3.86	3.81	4.42
MEX5.55 01/45	USD	106.362	5.12	5.095	14.06



Fuente: Bloomberg

Renta Variable

Más subieron	Bolsa	Mon.	Precio	▲ %
COLO COLO	Santia.	CLP	314.00	15.87
PML	Lima	USD	0.22	12.24
TV	Lima	USD	0.59	9.26
PEHUENCHE	Santia.	CLP	1898.00	5.74
TRICAHUE	Santia.	CLP	1200.00	4.35

Más bajaron	Bolsa	Mon.	Precio	▼ %
TEF	Lima	USD	7.65	-6.02
PFCORFICOL	Colomb.	COP	18000.00	-5.26
CONCRET	Colomb.	COP	365.00	-5.19
CNEC	Colomb.	COP	9170.00	-3.47
MULTIFOODS	Santia.	CLP	356.75	-2.79

Por Monto Negociado	Bolsa	Mon.	Monto (US\$)
INVENC1	Lima	USD	21,308,196
SQM-B	Santia.	CLP	19,310,902
ECOPETROL	Colomb.	USD	18,754,454
FALABELLA	Santia.	CLP	12,696,323
PFBUCOLM	Colomb.	CLP	8,253,974

Por Volumen	Bolsa	Volumen
BSANTANDER	Santia.	101,371,916
VAPORES	Santia.	39,378,933
CHILE	Santia.	32,276,835
INVENC1	Lima	19,557,373
COLBUN	Santia.	15,190,298

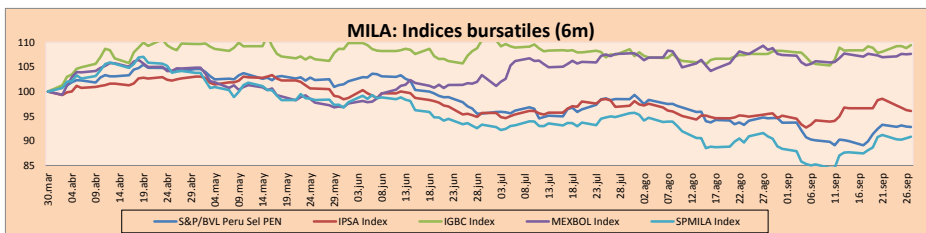
MILA

Perú: El Índice General de la BVL de Perú terminó la sesión de hoy con un resultado positivo de +0.14%. El índice mantiene una tendencia negativa acumulada anual de -2.05% en moneda local, mientras que el rendimiento ajustado en dólares desciende a -4.02%. Luego, el S&P/BVL Perú SEL obtuvo un rendimiento positivo de +0.37%, mientras que el S&P/BVL LIMA 25 se incrementó en +1.41%. El PEN spot llegó a S/3.3042.

Chile: El índice IPSA terminó la jornada con un rendimiento negativo de -0.75%. Los sectores del índice con los resultados más desalentadores fueron Industrial (-2.24%) y Energía (-1.67%). De la misma forma, los valores con los resultados más bajos fueron Salfacorp SA (-2.73%) y Ripley Corporación SA (-2.39%).

Colombia: El índice COLCAP cerró la sesión con un resultado positivo de +0.53%. Los sectores con los mejores rendimientos fueron Energía (+1.17%) y Finanzas (+0.90%). Adicionalmente, las acciones con los rendimientos más altos fueron las del Grupo de Inversiones Suramericana-PF (+3.34%, acción preferente) y Grupo de Inversiones Suramericana (+2.66%, acción común).

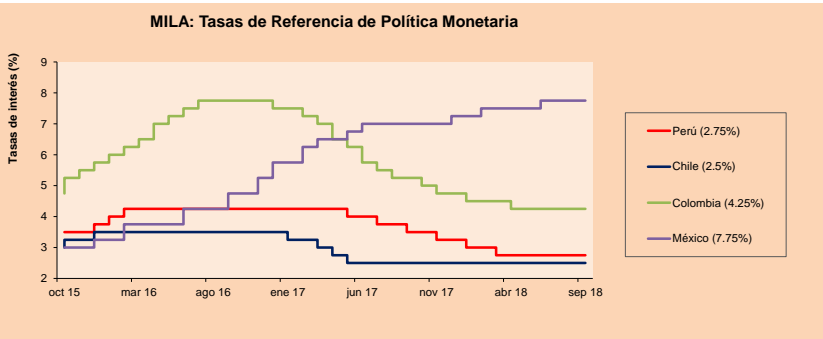
México: El índice IPC de México cerró la jornada de hoy con un rendimiento negativo de -0.29%. Los sectores del índice que generaron los resultados más negativos fueron Salud (-2.27%) y Servicios de Telecomunicaciones (-1.70%). Finalmente, las acciones con los rendimientos más bajos fueron Industrias Peñoles SAB de CV (-2.39%) y Genomma Lab Internacional SAB de CV (-2.27%).



Base: 02/04/18=100
Fuente: Bloomberg

ETFs

ETFs	Mon.	Cierre	1D	5D	30 D	YTD	Bolsa
▼ iShares MSCI All Peru Capped	USD	36.82	-0.03%	-0.59%	-2.69%	-9.06%	NYSE Arca
▼ iShares MSCI Chile Capped	USD	45.31	-0.29%	-2.03%	1.27%	-11.48%	Cboe BZX
▲ Global X MSCI Colombia	USD	13.83	0.22%	0.95%	-3.58%	-3.46%	NYSE Arca
▲ iShares MSCI Mexico Capped	USD	51.23	0.20%	0.47%	-0.70%	5.27%	NYSE Arca
▲ iShares MSCI Emerging Markets	USD	42.92	-0.67%	-0.72%	-2.68%	-8.32%	NYSE Arca
▼ Vanguard FTSE Emerging Markets	USD	41	-0.63%	-0.78%	-3.32%	-8.90%	NYSE Arca
▼ iShares Core MSCI Emerging Markets	USD	51.78	-0.63%	-0.67%	-2.65%	-8.25%	NYSE Arca
▲ iShares JP Morgan Emerging Markets Bonds	USD	59.3	0.14%	0.17%	-1.00%	-1.56%	Cboe BZX
▼ Morgan Stanley Emerging Markets Domestic	USD	6.74	-0.59%	3.47%	1.79%	-6.76%	New York



Fuente: Bloomberg

Coordinador Laboratorio de Mercado de Capitales: Economista Bruno Bellido
Apoyo: Lith Fernandez, Samuel Machacay, Maria Pia Quijano, Jorge Retamozo.
email: pulsobursatil@ulima.edu.pe
facebook: www.facebook.com/pulsobursatil.ul
Teléfonos: 4376767 Anexos: 35340 - 35310.



PULSO BURSÁTIL

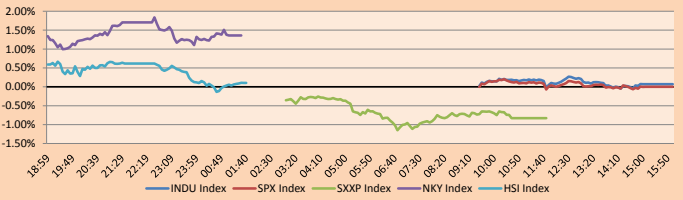
MUNDO

Principales índices

	Cierre	1 D*	5 D*	1 M*	YTD*	Cap. Burs. (US\$ Mill.)
▲ Dow Jones (EEUU)	26,458.31	0.07%	-1.07%	1.90%	7.04%	7,374,587
▼ Standard & Poor's 500 (EEUU)	2,913.98	0.00%	-0.54%	0.43%	8.99%	25,541,714
▲ NASDAQ Composite (EEUU)	8,046.35	0.05%	0.74%	-0.78%	16.56%	12,578,041
▲ Stoxx EUROPE 600 (Europa)	383.18	-0.83%	-0.29%	0.24%	-1.54%	8,940,669
▼ DAX (Alemania)	12,246.73	-1.52%	-1.48%	-0.95%	-5.19%	977,009
▼ FTSE 100 (Reino Unido)	7,510.20	-0.47%	0.27%	1.05%	-2.31%	1,607,105
▲ CAC 40 (Francia)	5,483.49	-0.85%	-0.01%	1.89%	3.41%	1,399,256
▼ BEX 35 (España)	9,389.20	-1.45%	-2.10%	-0.11%	-6.52%	505,661
▲ MSCI AC Asia Pacific Index	165.34	0.30%	-0.52%	-0.59%	-4.87%	17,871,244
▲ HANG SENG (Hong Kong)	27,788.52	0.26%	1.13%	-0.36%	-7.12%	2,626,228
▲ SHANGHAI SE Comp. (China)	2,821.35	1.06%	3.37%	3.53%	-14.69%	4,386,776
▲ NIKKEI 225 (Japón)	24,120.04	1.36%	1.88%	5.49%	5.95%	3,583,646
▼ BOVESPA (Brasil)	79,342.42	-0.82%	-0.13%	3.48%	3.85%	603,413
▼ Merval (Argentina)	33,461.77	-0.56%	-2.52%	14.23%	11.30%	90,452

*Leyenda: Variación 1D: 1 Día; 5D: 5 Días; 1M: 1 Mes; YTD: Var.% 31/12/17 a la fecha

Mercado Evolución Intraday (var %)



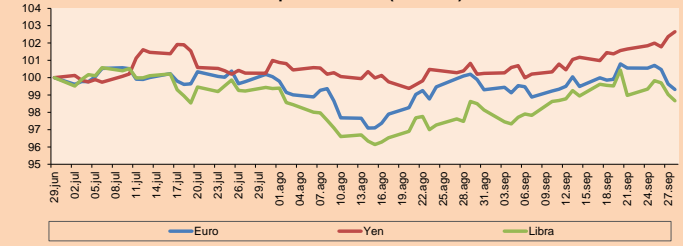
Fuente: Bloomberg

Monedas

	Precio	1 D*	5 D*	1 M*	YTD*
▼ Euro	1.1604	-0.32%	-1.23%	-0.88%	-3.34%
▲ Yen	113.7000	0.28%	0.99%	1.81%	0.90%
▼ Libra Esterlina	1.3031	-0.37%	-0.31%	0.04%	-3.57%
▼ Yuan	6.8688	-0.31%	0.17%	0.70%	5.56%
▲ Dólar de Hong Kong	7.8280	0.16%	0.21%	-0.26%	0.18%
▲ Real Brasileño	4.0504	0.97%	0.01%	-1.36%	22.28%
▲ Peso Argentino	41.3070	4.31%	10.98%	21.61%	121.80%

*Leyenda: Variación 1D: 1 Día; 5D: 5 Días; 1M: 1 Mes; YTD: Var.% 31/12/17 a la fecha

Índices de Tipo de Cambio (3 meses)



Base: 29/06/18=100

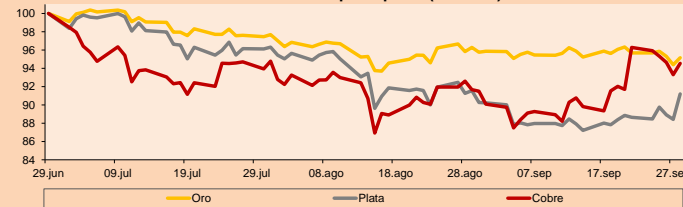
Fuente: Bloomberg

Commodities

	Precio	1 D*	5 D*	1 M*	YTD*
▲ Oro (US\$ Oz. T) (LME)	1,192.50	0.82%	-0.54%	-1.17%	-8.48%
▲ Plata (US\$ Oz. T) (LME)	14.70	3.15%	2.89%	-0.38%	-13.24%
▲ Cobre (US\$ TM) (LME)	6,263.50	1.32%	-1.82%	3.14%	-13.09%
▲ Zinc (US\$ TM) (LME)	2,658.50	5.20%	6.39%	5.74%	-20.34%
▲ Petróleo WTI (US\$ Barril) (NYM)	73.25	1.57%	3.49%	5.90%	25.47%
▲ Estanto (US\$ TM) (LME)	18,860.00	0.11%	-1.06%	-0.68%	-6.15%
▲ Plomo (US\$ TM) (LME)	2,022.75	1.37%	-0.65%	-2.35%	-18.59%
▲ Molibdeno (US\$ TM) (LME)	24,891.00	0.00%	-0.01%	-0.02%	59.17%
▲ Azúcar #11 (US\$ Libra) (NYB-ICE)	11.20	2.66%	-4.11%	0.72%	-28.62%
▲ Cacao (US\$ TM) (NYB-ICE)	2,057.00	-2.70%	-5.08%	-12.43%	5.98%
▲ Café Arábica (US\$ TM) (NYB-ICE)	102.45	3.17%	2.55%	-0.44%	-25.05%

*Leyenda: Variación 1D: 1 Día; 5D: 5 Días; 1M: 1 Mes; YTD: Var.% 31/12/17 a la fecha

Índices de Metales principales (3 meses)



Base: 29/06/18=100

Fuente: Bloomberg

Renta Variable

Alemania (Acciones del DAX Index)

Más subieron Mon.	Precio	▲ %	Bolsa	Más bajaron Mon.	Mon.	Precio	▼ %	Bolsa
MUV2 GY	EUR	190.75	-1.42	Xetra	DPW GY	EUR	30.71	-1.98
ADS GY	EUR	210.9	-0.28	Xetra	ALV GY	EUR	192	-2.78
LIN GY	EUR	203.7	-1.59	Xetra	SAP GY	EUR	106	-1.67
HEI GY	EUR	67.32	-0.85	Xetra	BAS GY	EUR	76.55	-2.31

Europa (Acciones del STOXX EUROPE 600)

Más subieron Mon.	Precio	▲ %	Bolsa	Más bajaron Mon.	Mon.	Precio	▼ %	Bolsa
OMV AV	EUR	48.39	-0.37	Vienna	RTO LN	Gbp	318.4	0.66
RRTL GY	EUR	61.45	-0.73	Xetra	ISS DC	DKK	226	-0.26
ADS GY	EUR	210.9	-0.28	Xetra	BOL SS	SEK	247.9	2.69
KER FP	EUR	461.7	-0.50	EN Paris	UCB BB	EUR	77.4	-0.15

Panorama Mundial:

Estados Unidos:

El mercado de valores estadounidense cerró la sesión con resultados mixtos entre sus principales índices. El índice S&P 500 culminó la sesión en 2913.98 puntos lo que representa una variación de +0.02 puntos con respecto al cierre anterior. Durante la jornada el índice en osciló entre +0.21% y -0.20%. Luego de una caída al comienzo de la sesión. De las 501 empresas cuyas acciones componen el índice, 298 tuvieron un desempeño positivo, entre ellas la que tuvo el mejor desempeño diario fue Nvidia Corp, que incremento de precio en \$13.62 por acción y duplicó su volumen diario de negociación de los últimos 20 días. Este incremento, equivalente a un 5.3%, impacto sobre las acciones de sus principales clientes directos como: Asustek Computer Inc (+0.6%), HP Inc (+0.7%), Lenovo Group Ltd (+2.7%). El DJIA cerró la sesión un rendimiento de +0.07% luego de cerrar en 26458.31 puntos, de la canasta de 30 acciones: Blue Chip que componen al índice, 18 subieron y 12 disminuyeron de precio como DowDupont Inc que descendió en -1.56%. En otras noticias, Elon Musk se dijo que podría pactar con los reguladores en EEUU lo que han demandado para que abandone el liderazgo de la Tesla pero que se encuentra preparado para disputar la demanda de fraude en su contra frente a la corte.

Europa:

El mercado europeo cerró la sesión con rendimientos negativos entre sus principales índices. El DAX finalizó la jornada con un descenso de -1.52%, el CAC 40 de Francia cayó en -0.85% y el índice FTSE 100 mantuvo el mismo comportamiento (-0.47%). Entre las principales noticias, los ministros de finanzas y los gobernadores de los bancos centrales de las 20 mayores economías mundiales se reunirán para debatir acerca de que las tensiones comerciales pueden tener un efecto adverso sobre el crecimiento mundial y la inversión, y rechazar el proteccionismo para resolver las disputas del OMC. Por otro lado, el FTSE MIB descendió en -3.72%, poniendo al índice en camino a su peor registro desde finales de enero del 2016, donde se destaca que el gobierno italiano publicará el jueves los metas presupuestarias para un déficit de 2.4% respecto al PBI para el 2019, marcando un aumento del 0.8% del gasto público. Esto perjudica la calificación crediticia de Italia, empeorando la perspectiva de la deuda y poniendo a Roma y su gobierno en un rumbo de colisión con Bruselas sobre las reglas fiscales de la Unión Europea. Además, los bonos del gobierno se vendieron masivamente, lo que provocó que el rendimiento del bono italiano a 10 años se colocara en 3.245%, a comparación del jueves que estuvo en 2.910%.

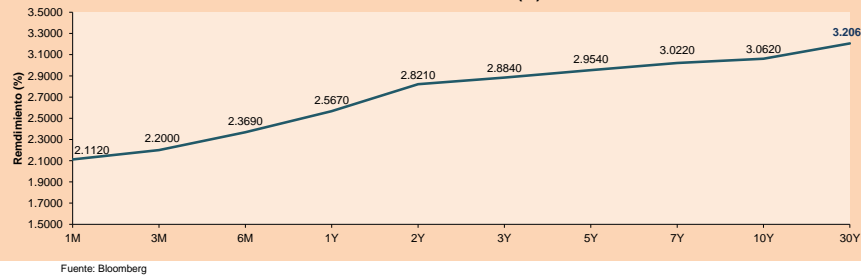
Asia:

El mercado asiático finalizó con rendimientos positivos entre sus principales índices. A pesar de haber tenido un duro inicio de mes, el Nikkei japonés logró reponerse: Superó 7 días de pérdidas y luego generó +5.57% durante el resto de setiembre, para cerrar hoy en +1.36% como líder de la jornada. De esta manera, el índice marcó su nivel más alto en lo que va del año y durante el día logró llegar a 24,286.10, el nivel más alto desde noviembre de 1991, a pesar de que finalmente cerró en un nivel inferior. Una de las empresas con el mejor rendimiento fue Sony, que creció un 4.52% y llegó a su valor más alto de los últimos 11 años. El mercado japonés se estaría beneficiando del aumento de las tasas de interés en Estados Unidos, que provocaría que los inversores busquen productos de alto rendimiento en el extranjero. Por otro lado, el yen continúa depreciándose y llegó a un valor máximo de los últimos 9 meses, sin embargo, esto beneficia a las firmas que comercian en el exterior y repatrian sus ganancias a Japón. Entre los principales exportadores beneficiados encontramos a Nintendo (+1.54%) y Subaru (+2.26%). El Hang Seng (+0.26%) de Hong Kong y el Shanghai Composite (+1.06%) de China repitieron la dinámica del Nikkei este mes, sin embargo, el Hang Seng se quedó corto y aún no logró superar sus valores de inicio del mes.

ETFs

	Mon.	Cierre	1D	5D	30 D	YTD	Bolsa
SPDR S&P 500 ETF TRUST	USD	290.72	0.01%	-0.43%	0.19%	10.37%	NYSE Arca
ISHARES MSCI EMERGING MARKET	USD	42.92	-0.67%	-0.72%	-2.68%	-8.32%	NYSE Arca
ISHARES IBOXX HIGH YLD CORP	USD	86.44	0.07%	0.23%	0.57%	2.49%	NYSE Arca
FINANCIAL SELECT SECTOR SPDR	USD	27.58	-1.04%	-1.04%	-3.07%	0.05%	NYSE Arca
VANECK VECTORS GOLD MINERS E	USD	18.52	0.98%	-1.38%	-2.47%	-20.31%	NYSE Arca
ISHARES RUSSELL 2000 ETF	USD	168.55	0.30%	-0.82%	-2.03%	11.51%	NYSE Arca
SPDR GOLD SHARES	USD	112.76	0.63%	-0.64%	-1.26%	-8.81%	NYSE Arca
ISHARES 20+ YEAR TREASURY BO	USD	117.27	-0.26%	0.15%	-2.68%	-5.93%	VASDAQ GM
INVESCO QQQ TRUST SERIES 1	USD	185.79	-0.02%	1.31%	-0.33%	19.94%	VASDAQ GM
ISHARES NASDAQ BIOTECHNOLOGY	USD	121.94	0.06%	2.89%	0.34%	14.40%	VASDAQ GM
ENERGY SELECT SECTOR SPDR	USD	75.74	-0.28%	0.85%	1.37%	7.01%	NYSE Arca
PROSHARES ULTRA VIX ST FUTUR	USD	36.8	-0.03%	-0.11%	-11.86%	-27.91%	NYSE Arca
UNITED STATES OIL FUND LP	USD	15.52	1.70%	3.74%	5.87%	29.23%	NYSE Arca
ISHARES MSCI BRAZIL IER	USD	33.73	-1.80%	-0.09%	2.64%	-15.23%	NYSE Arca
SPDR S&P OIL & GAS EXP & PR	USD	43.29	0.21%	1.68%	2.27%	17.03%	NYSE Arca
UTILITIES SELECT SECTOR SPDR	USD	52.65	1.46%	-0.77%	-1.04%	2.53%	NYSE Arca
ISHARES US REAL ESTATE ETF	USD	80.02	1.24%	-1.35%	-2.83%	1.55%	NYSE Arca
SPDR S&P BIOTECH ETF	USD	95.87	-0.13%	0.35%	-3.62%	13.18%	NYSE Arca
ISHARES IBOXX INVESTMENT GRA	USD	114.93	-0.07%	0.19%	-0.19%	-3.22%	NYSE Arca
ISHARES JP MORGAN USD EMERGI	USD	107.81	-0.25%	0.53%	1.15%	-4.38%	VASDAQ GM
REAL ESTATE SELECT SECT SPDR	USD	32.61	1.24%	-1.63%	-2.79%	1.49%	NYSE Arca
ISHARES CHINA LARGE-CAP ETF	USD	42.82	-0.51%	-0.70%	-1.70%	-6.03%	NYSE Arca
CONSUMER STAPLES SPDR	USD	53.93	0.15%	-1.98%	0.63%	-3.25%	NYSE Arca
VANECK VECTORS JUNIOR GOLD M	USD	27.36	1.67%	-2.56%	-2.88%	-19.84%	NYSE Arca
SPDR BBG BARC HIGH YIELD BND	USD	36.05	0.06%	0.19%	0.59%	1.80%	NYSE Arca
VANGUARD REAL ESTATE ETF	USD	80.68	1.36%	-1.17%	-2.91%	0.47%	NYSE Arca

Curva de Rendimiento Bonos Tesoro EEUU (%)



Fuente: Bloomberg

Coordinador Laboratorio de Mercado de Capitales: Economista Bruno Bellido

Apoyo: Lith Fernandez, Samuel Machacuay, Maria Pia Quijano, Jorge Retamozo

email: pulsobursatil@ulima.edu.pe

facebook: www.facebook.com/pulsobursatil.ul

Teléfonos: 4376767 Anexos: 35340 - 35310

PULSO BURSÁTIL

LIMA

Acciones

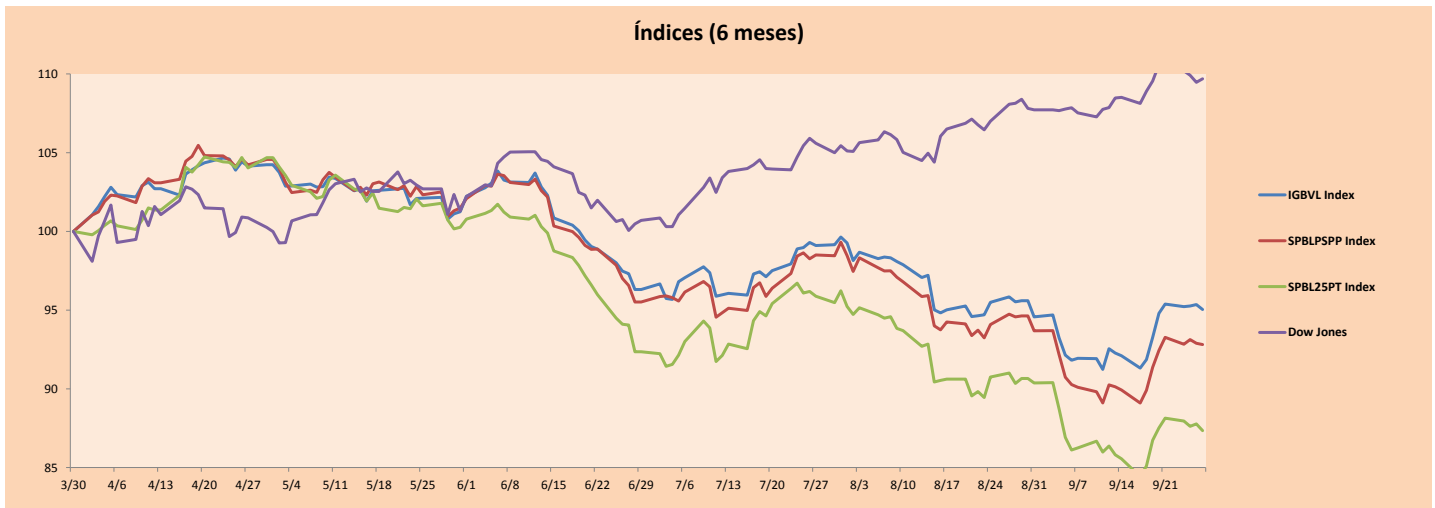
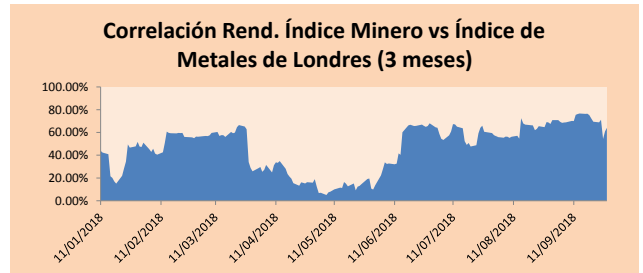
	Valor	Moneda	Precio	1D*	5D*	30D*	YTD*	Frecuencia	Volumen (US\$)	Beta	Dividend Yield (%)	Price Earning	Capitalización Bursátil (M US\$)	Sector Económico*	Participación Índice	
▲	ALICORC1 PE**	S/.	10.55	0.48%	3.33%	-4.52%	1.61%	100.00%	536,024	0.67	2.27	19.01	2,724.46	Industrial	3.53%	
▼	ATACOCB1 PE**	S/.	0.45	-0.44%	9.27%	14.87%	-34.12%	100.00%	4,360	2.05	0.00	-	128.10	Mineras	1.02%	
▲	BACKUS1 PE**	S/.	22.50	3.45%	3.21%	2.18%	27.63%	70.00%	19,829	0.40	4.94	9.16	9,006.59	Industriales	0.82%	
▼	BAP PE**	US\$	223.00	-1.76%	-1.63%	0.86%	9.26%	100.00%	6,338,970	1.08	4.10	-	17,786.81	Diversas	5.82%	
-	BVN PE**	US\$	13.30	0.00%	-0.60%	3.91%	-5.63%	100.00%	221,538	1.71	0.43	-	3,660.45	Mineras	5.88%	
-	CASAGRC1 PE**	S/.	3.85	0.00%	1.32%	-1.28%	-37.52%	100.00%	1,829	0.92	10.98	10.28	98.15	Agrario	1.31%	
-	CONTINC1 PE**	S/.	3.98	0.00%	-1.73%	-2.93%	9.22%	90.00%	78,787	0.48	3.57	15.12	6,466.63	Bancos y Financieras	2.85%	
▲	CORARE1 PE**	S/.	0.68	3.03%	1.49%	-1.45%	-1.59%	100.00%	13,202	0.87	6.82	5.83	315.00	Industriales	1.72%	
▲	CPACASC1 PE**	S/.	7.25	1.40%	6.15%	0.00%	-11.04%	100.00%	32,761	0.77	4.83	34.21	937.67	Industriales	2.38%	
▲	CVERDEC1 PE**	US\$	22.80	1.33%	-2.94%	-1.38%	-21.70%	85.00%	29,510	1.26	2.51	20.52	7,981.28	Mineras	5.25%	
-	ENGEPEC1 PE**	S/.	2.10	0.00%	-1.87%	-1.94%	16.15%	35.00%	12,328	0.73	7.36	10.02	1,838.75	Servicios Públicos	1.44%	
-	ENDISPC1**	S/.	5.66	0.00%	0.00%	-2.75%	3.89%	35.00%	3,530	0.74	0.00	10.63	1,093.84	Servicios Públicos	0.98%	
▲	FERREYC1 PE**	S/.	2.35	0.86%	-4.08%	3.07%	-2.93%	100.00%	210,198	0.88	5.76	9.34	693.92	Diversas	4.90%	
-	GRAMONC1 PE**	S/.	1.83	0.00%	8.28%	-12.86%	-2.14%	90.00%	2,105	0.61	0.00	-	365.56	Diversas	4.05%	
▲	IFS PE**	US\$	40.00	1.27%	1.78%	-2.44%	7.35%	95.00%	80,000	0.63	3.50	15.12	4,524.43	Diversas	7.22%	
-	INRETC1 PE**	US\$	26.10	0.00%	-0.19%	0.38%	24.29%	90.00%	299,440	1.00	0.00	54.72	2,683.27	Diversas	5.28%	
▲	LUSURC1 PE**	S/.	11.85	1.46%	1.72%	0.45%	2.70%	100.00%	27,569	0.50	5.82	12.58	1,746.38	Servicios Públicos	1.81%	
#####	MILPOC1 PE**	S/.	#N/A	N/A	#¡VALOR!	#¡VALOR!	#¡VALOR!	0.00%	#¡VALOR!	#N/A	N/A	0.00	field Not Ap	#¡VALOR!	Mineras	1.56%
-	MINSUR1 PE**	S/.	1.45	0.00%	-3.33%	-7.05%	-19.44%	85.00%	6,606	1.37	0.00	17.66	1,265.16	Mineras	3.09%	
▲	PML PE**	US\$	0.22	12.24%	22.22%	22.22%	-31.25%	85.00%	57,929	1.83	0.00	-	58.04	Mineras	2.12%	
▲	RELAPAC1 PE**	S/.	0.16	2.65%	-4.32%	-18.42%	-50.00%	100.00%	5,288	1.37	0.00	3.04	166.82	Industriales	2.12%	
-	SCCO PE**	US\$	44.50	0.00%	0.63%	-1.70%	-4.46%	75.00%	2,225	0.00	0.00	19.31	34,400.48	Mineras	2.14%	
▲	SIDERC1 PE**	S/.	0.55	3.77%	0.00%	-8.33%	14.58%	100.00%	1,483	1.44	0.00	5.01	204.39	Industriales	1.43%	
▲	TV PE**	US\$	0.59	9.26%	-1.67%	-1.67%	-50.83%	90.00%	30,357	1.62	0.00	-	490.39	Mineras	2.93%	
-	UNACEMC1 PE**	S/.	2.30	0.00%	-3.36%	-8.00%	-22.30%	70.00%	43,853	0.57	2.26	20.72	1,146.10	Industriales	3.00%	
▲	VOLCABC1 PE**	S/.	0.77	4.05%	-1.28%	-2.53%	-40.63%	100.00%	320,807	1.61	3.55	-	2,339.10	Mineras	5.90%	

Cantidad de Acciones: 25
 Fuente: Bloomberg, Económica
 * Bloomberg Industry Classification System
 ** Se utiliza el PER de la bolsa y moneda de origen del instrumento
 *Leyenda: Variación 1D: 1 Día; 5D: 5 Días, 1M: 1 Mes; YTD: Var.% 31/12/17 a la fecha

Índices Sectoriales

	Cierre	1D*	5D*	30D*	YTD*	Beta	
▲	Índice Minero	308.53	0.84%	-0.09%	-0.10%	-13.21%	1.71
▲	Índice de Consumo	1,006.69	0.75%	2.08%	-1.73%	11.65%	0.40
▲	Índice Industrial	217.14	0.73%	0.11%	-2.67%	-7.98%	0.64
▼	Índice Bancos y Financieras	1,181.14	-1.34%	-1.22%	0.82%	10.47%	1.03
▲	Índice de Construcción	238.13	0.64%	2.56%	-5.36%	-10.18%	0.50
▲	Índice Servicios	430.71	0.36%	-0.46%	0.04%	3.39%	0.13
▲	Índice Juniors	33.12	8.06%	11.14%	5.81%	-24.44%	0.77
▲	Índice Eléctricas	420.48	0.36%	-0.46%	0.04%	3.39%	0.13

*Leyenda: Variación 1D: 1 Día; 5D: 5 Días, 1M: 1 Mes; YTD: Var.% 31/12/17 a la fecha



Base: 30/03/18=100
 Fuente: Bloomberg

Coordinador Laboratorio de Mercado de Capitales: Economista Bruno Bellido
 Apoyo: Lith Fernandez, Samuel Machacuy, Maria Pia Quijano, Jorge Retamozo
 email: pulsobursatil@ulima.edu.pe
 facebook: www.facebook.com/pulsobursatil.ul
 Teléfonos: 4376767 Anexos: 35340 - 35310.

PULSO BURSÁTIL

RATING SOBERANO

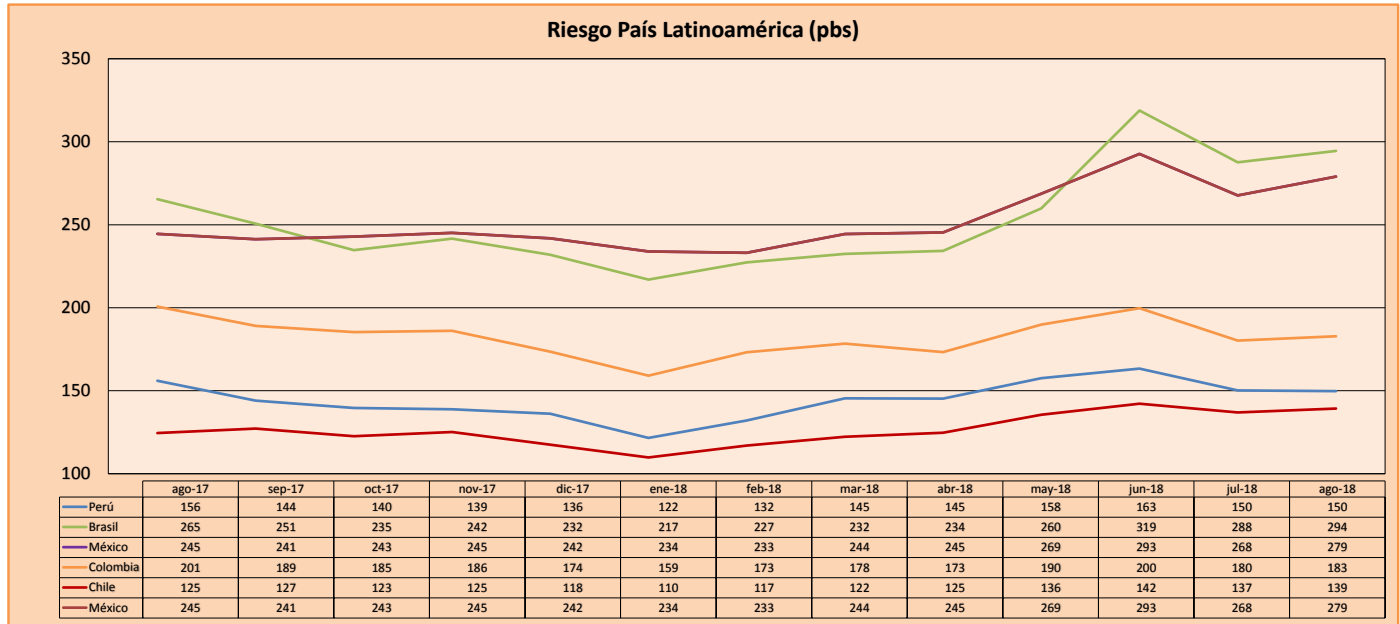
CLASIFICACIONES DE RIESGO

Moody's	S&P	Fitch	Prime
Aaa	AAA	AAA	Alto Grado
Aa1	AA+	AA+	
Aa2	AA	AA	
Aa3	AA-	AA-	Grado Alto Medio
A1	A+	A+	
A2	A	A	
A3	A-	A-	Grado Bajo Medio
Baa1	BBB+	BBB+	
Baa2	BBB	BBB	
Baa3	BBB-	BBB-	Sin Grado de Inversión Especulativo
Ba1	BB+	BB+	
Ba2	BB	BB	
Ba3	BB-	BB-	Altamente Especulativo
B1	B+	B+	
B2	B	B	
B3	B-	B-	Riesgo Sustancial Extremadamente Especulativo
Caa1	CCC+	CCC	
Caa2	CCC		
Caa3	CCC-		
Ca	CC	Poca esperanzas de Pago	
C	C		
	DDD		
	DD	Impago	
	D		

Fuente: Bloomberg

Rating Crédito Latinoamérica			
Clasificadora de riesgo			
País	Moody's	Fitch	S&P
Perú	A3	BBB+	BBB+
México	A3	BBB+	BBB+
Venezuela	C	C	SD
Brazil	Ba2	BB-	BB-
Colombia	Baa2	BBB	BBB-
Chile	A1	A	A+
Argentina	B2	B	B+ *-
Panamá	Baa2	BBB	BBB

Fuente: Bloomberg



Fuente: Bloomberg

Coordinador Laboratorio de Mercado de Capitales: Economista Bruno Bellido
 Apoyo: Lith Fernandez, Samuel Machacuy, Maria Pia Quijano, Jorge Retamozo
 email: pulsobursatil@ulima.edu.pe
 facebook: www.facebook.com/pulsobursatil.ul
 Teléfonos: 4376767 Anexos: 35340 - 35310.

El contenido del presente documento es únicamente informativo. Los datos y opiniones expresados no deben ser interpretados como recomendaciones para la toma de decisiones futuras. Bajo ninguna circunstancia, el Laboratorio de Mercado de Capitales de la Universidad de Lima se hará responsable por el uso de lo expresado en este documento.