



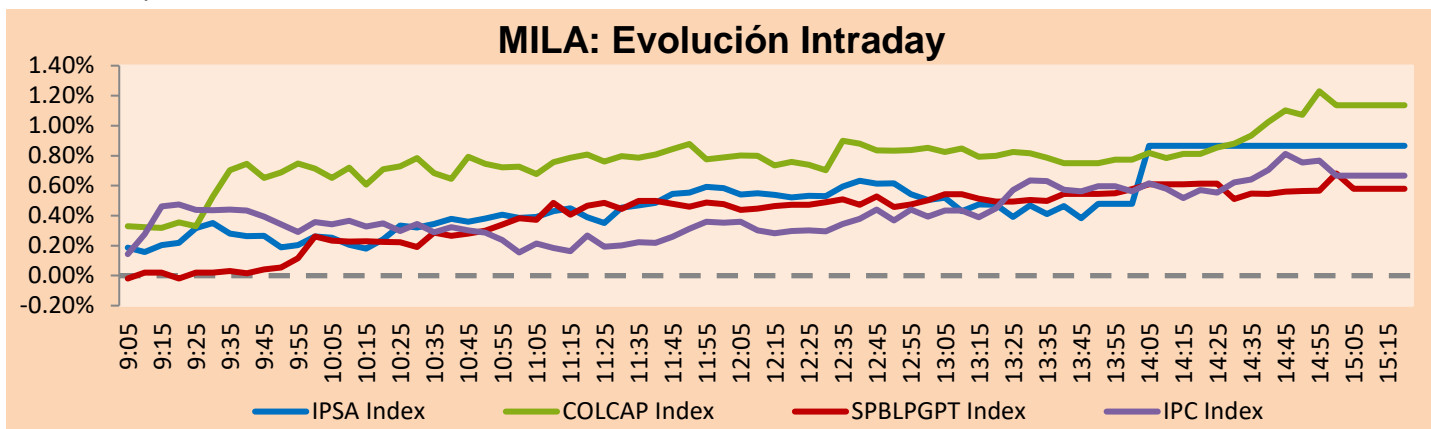
PULSO BURSÁTIL

Lima, 29 de marzo de 2019

MILA

Principales índices	Cierre	1 D	5 D	1 M	YTD	Cap. Burs. (US\$ bill)
▲ IPSA (Chile)	5,259.41	0.87%	0.95%	-0.53%	3.02%	164.26
▲ IGPA (Chile)	26,643.94	0.83%	0.89%	-0.57%	2.67%	210.76
▲ IGBC (Colombia)	13,060.07	1.10%	-2.32%	6.86%	17.19%	107.44
▲ COLCAP (Colombia)	1,587.74	1.14%	-2.67%	5.27%	19.75%	109.38
▲ S&P/BVL (Perú)*	21,098.07	0.58%	0.42%	2.35%	9.03%	111.30
▲ S&P/BVL SEL (Perú)	562.23	0.55%	0.52%	2.75%	9.74%	84.33
▲ S&P/BVL LIMA 25	28,022.32	0.66%	-0.36%	1.90%	5.71%	92.34
▲ IPC (México)	43,281.28	0.79%	2.34%	1.07%	3.94%	273.00
▲ S&P MILA 40	676.75	0.83%	-0.31%	-1.05%	11.19%	289.12

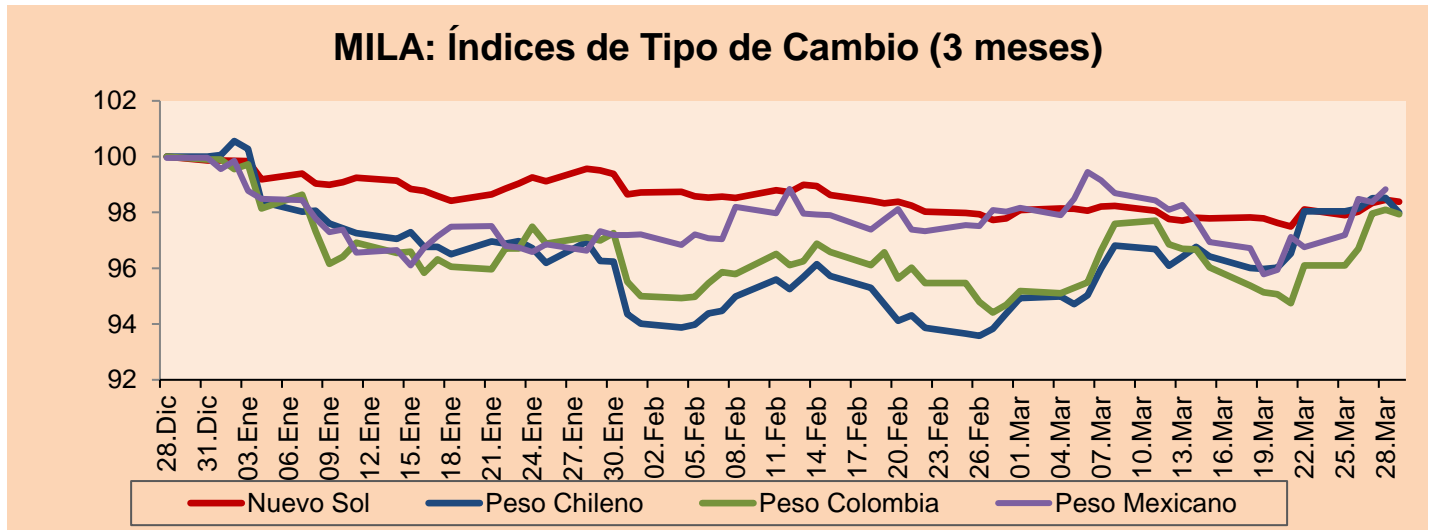
* Cap. Bursátil del cierre anterior *Leyenda: Variación 1D: 1 Día; 5D: 5 Días, 1M: 1 Mes; YTD: Var. % 31/12/18 a la fecha



Fuente: Bloomberg

Monedas	Precio	1D*	5D*	30 D*	YTD*
▼ Nuevo Sol (PEN)	3,3187	-0.05%	0.58%	0.67%	-1.49%
▼ Peso Chileno (CLP)	679.700	-0.53%	-0.04%	4.44%	-2.00%
▼ Peso Colombiano (COP)	3,186.00	-0.16%	1.92%	3.74%	-1.96%
▲ Peso Mexicano (MXN)	19.428	0.46%	1.76%	1.35%	-1.13%

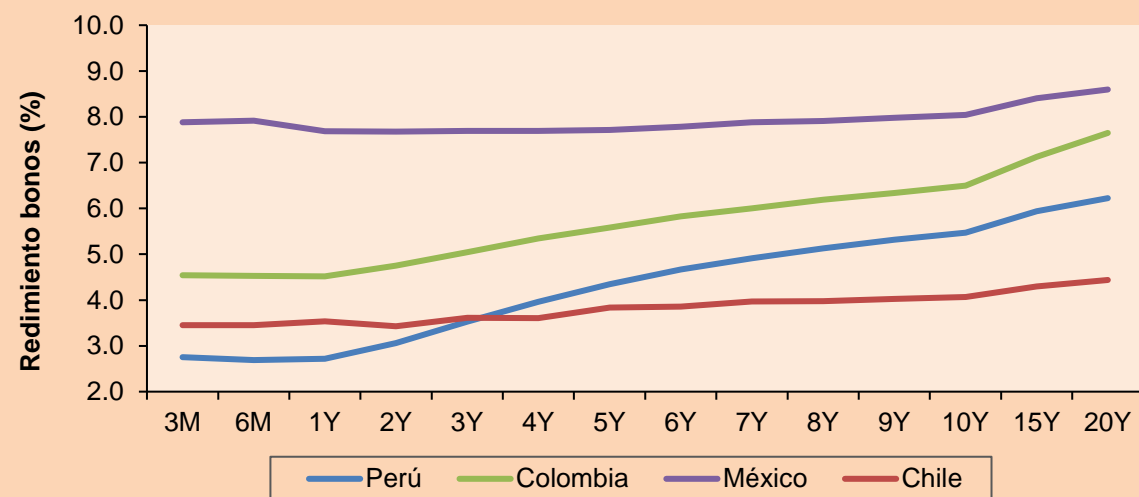
*Leyenda: Variación 1D: 1 Día; 5D: 5 Días, 1M: 1 Mes; YTD: Var. % 31/12/18 a la fecha



Base: 28/12/18=100 Fuente: Bloomberg

Renta Fija	Instrumento	Moneda	Precio	Bid Yield (%)	Ask Yield (%)	Duración
PERU 7.125 03/30/19	USD	100.849	-254.92	-316.63	0.01	
PERU 7.35 07/21/25	USD	125.873	2.86	2.82	5.18	
PERU 4.125 08/25/27	USD	109.236	2.90	2.86	7.14	
PERU 8.75 11/21/33	USD	156.567	3.72	3.70	9.47	
PERU 6.55 03/14/37	USD	135.053	3.84	3.82	11.29	
PERU 5.625 11/18/2050	USD	128.887	4.02	3.99	16.62	
CHILE 2.25 10/30/22	USD	99.14	2.55	2.45	3.38	
CHILE 3.875 08/05/20	USD	101.771	2.62	2.42	1.30	
COLOM 7.375 03/18/19	USD	100.065	6.26	-1.96	0.01	
COLOM 11.75 02/25/20	USD	108.008	2.80	2.50	0.86	
COLOM 11.85 03/09/28	USD	160.158	3.87	3.80	6.32	
COLOM 10.375 01/28/33	USD	153.761	4.97	4.94	8.58	
COLOM 7.375 09/18/37	USD	130.942	4.84	4.81	11.18	
COLOM 6.125 01/18/41	USD	118.097	4.79	4.77	12.74	
MEX 4 10/02/23	USD	103.082	3.30	3.22	4.03	
MEX5.55 01/45	USD	110.025	4.875	4.852	14.24	

MILA: Curvas de Deuda Soberana



Fuente: Bloomberg

Renta Variable

Más subieron	Bolsa	Mon.	Precio	▲ %
MINSURI1	Lima	PEN	1.73	-1.14
SOQUICOM	Santia.	CLP	163.00	-0.61
CIC	Santia.	CLP	30.00	0.00
SK	Santia.	CLP	1243.90	1.54
CNEC	Colomb.	COP	10800.00	2.08

Por Monto Negociado	Bolsa	Monto (US\$)
ECOPETROL	Colomb.	10,041,136
PFBCOLOM	Colomb.	8,460,769
SQM-B	Santia.	7,890,540
SK	Santia.	209,315
COPEC	Santia.	7,536,663

Más bajaron	Bolsa	Mon.	Precio	▼ %
CRETEXC1	Lima	PEN		
SALFACORP	Santia.	CLP	925.66	-0.31
VICONTO	Santia.	CLP	28.00	0.00
LUISAI1	Lima	PEN	250.00	2.04
TV	Lima	USD	0.31	5.86

Por Volumen	Bolsa	Volumen
BSANTANDER	Santia.	116,768,310
VAPORES	Santia.	38,500,489
CHILE	Santia.	38,500,378
ECOPETROL	Colomb.	9,377,927
NORTEGRAN	Santia.	#N/A N/A

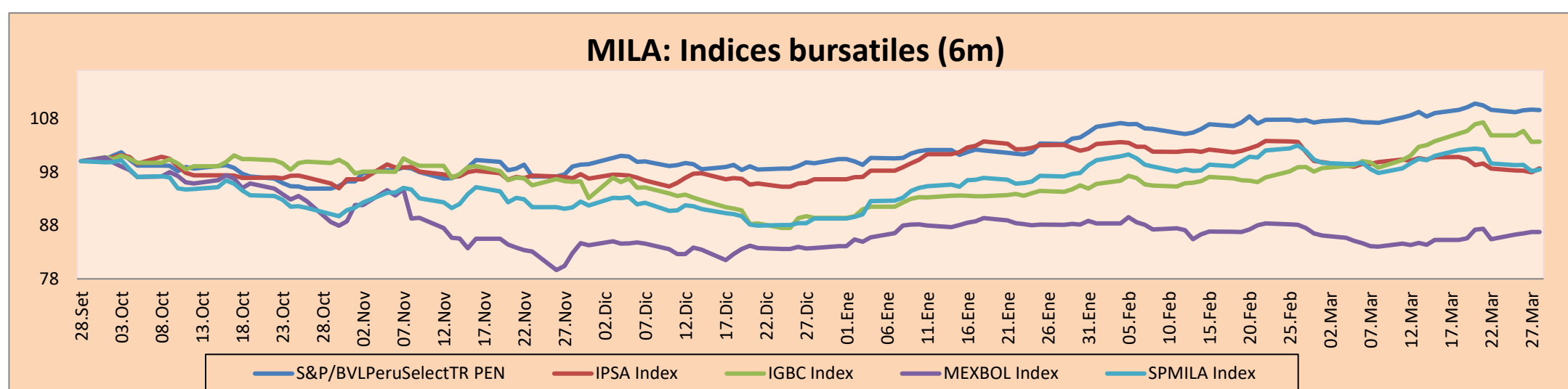
MILA

Perú: El Índice General de la BVL terminó la sesión de hoy con un resultado positivo de +0.58%. El índice mantiene una tendencia positiva acumulada anual de +9.03% en moneda local, mientras que el rendimiento ajustado en dólares asciende a +10.68%. Luego, el S&P/BVL Perú SEL avanzó en +0.55% mientras que el S&P/BVL LIMA 25 se decreció en +0.66%. El PEN spot llegó a S/3.3150. **Titular:** Banco Central de Perú eleva proyección de superávit comercial 2019.

Chile: El índice IPSA terminó la jornada con un rendimiento positivo de +0.87%. Los sectores del índice con los resultados más positivo fueron Materiales (+1.81%) e Industrial (+1.80%). Por otro lado, los valores con los resultados más bajos fueron Corpbanca (+2.46%) y Empresas CMPC SA (+2.39%). **Titular:** Banco Central de Chile mantiene tasa clave en 3,0 pct; prevé mantener estímulo por más tiempo.

Colombia: El índice COLCAP cerró la sesión con un resultado positivo de +1.14%. Los sectores con mayores rendimientos al alza fueron Industrial (+3.07%) y Financiero (+1.54%). Además, las acciones con mayores rendimientos fueron Avianca Holdings SA (+3.40%) y BanColombia SA (+2.80%). **Titular:** Colombia amplía meta de déficit fiscal 2019 y 2020 por migración de venezolanos.

México: El índice IPC cerró la sesión con un resultado positivo de +0.79%. Los sectores con mayores rendimientos fueron Industrial (+1.97%) y Materiales (+1.74%). Además, las acciones con mejor desempeño fueron Grupo Aeroportuario (+3.78%) y Grupo Televisa SA (+3.69%). **Titular:** Moneda mexicana cae tras amenaza Trump de cerrar frontera, bolsa gana; ambas anotan alza trimestral.

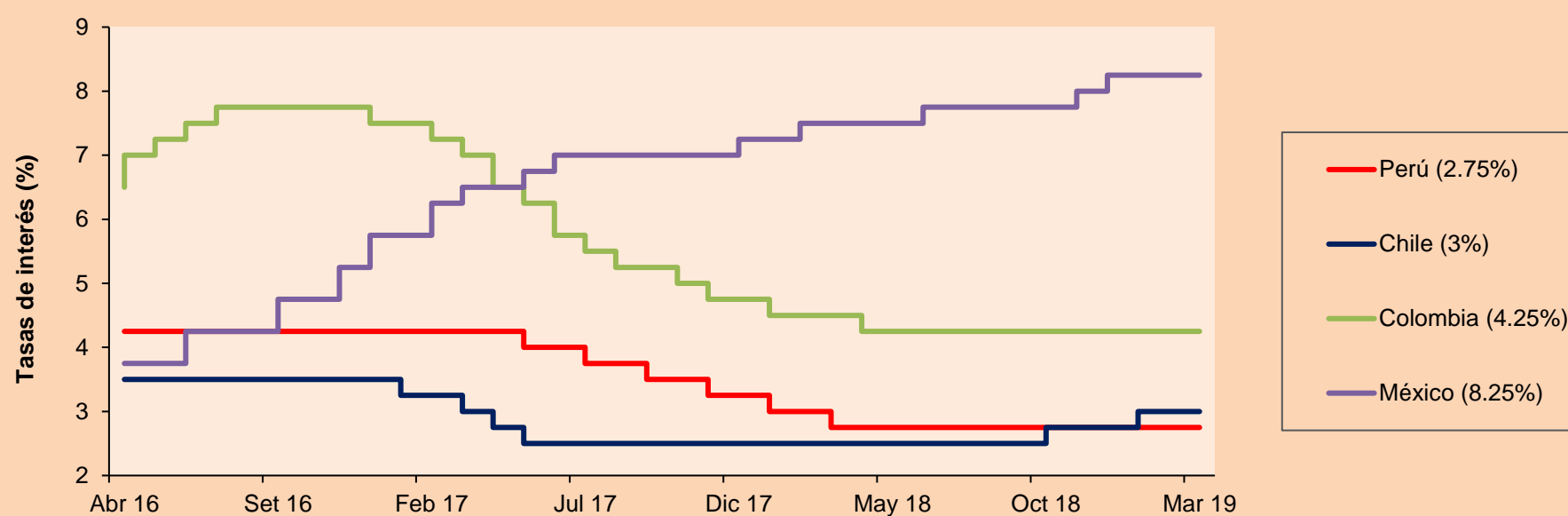


Base: 01/10/18=100 Fuente: Bloomberg

ETFs

	Mon.	Cierre	1D	5D	30 D	YTD	Bolsa
▲ iShares MSCI All Peru Capped	USD	39.29	0.67%	0.15%	1.79%	10.68%	NYSE Arca
▲ iShares MSCI Chile Capped	USD	43.18	1.20%	1.53%	-6.78%	4.27%	Cboe BZX
▲ Global X MSCI Colombia	USD	13,5847	1.15%	-0.84%	1.45%	21.73%	NYSE Arca
▲ iShares MSCI Mexico Capped	USD	43.59	0.44%	0.67%	-1.13%	5.85%	NYSE Arca
▲ iShares MSCI Emerging Markets	USD	42.92	1.04%	1.15%	-0.19%	9.88%	NYSE Arca
▲ Vanguard FTSE Emerging Markets	USD	42.5	1.19%	1.75%	1.53%	11.77%	NYSE Arca
▲ iShares Core MSCI Emerging Markets	USD	51.71	0.98%	1.21%	0.00%	9.67%	NYSE Arca
▲ iShares JP Morgan Emerging Markets Bonds	USD	59.27	0.75%	0.78%	-0.08%	6.09%	Cboe BZX
▼ Morgan Stanley Emerging Markets Domestic	USD	6.62	-0.45%	-0.74%	-0.45%	11.71%	New York

MILA: Tasas de Referencia de Política Monetaria



Fuente: Bloomberg

Coordinador Laboratorio de Mercado de Capitales: Economista Bruno Bellido

Apoyo: Pablo Llanos, Samuel Machacuay, Jorge Retamozo y Marcia Rojas.

email: pulsobursatil@ulima.edu.pe

facebook: www.facebook.com/pulsobursatil.ul

Teléfono: 4376767 Anexo: 35340.

PULSO BURSÁTIL

MUNDO

Principales índices

	Cierre	1 D*	5 D*	1 M*	YTD*	Cap. Burs. (US\$ Mill.)
▲ Dow Jones (EEUU)	25,928.68	0.82%	1.67%	0.05%	11.15%	7,148,642
▲ Standard & Poor's 500 (EEUU)	2,834.40	0.67%	1.20%	1.79%	13.07%	24,367,670
▲ NASDAQ Composite (EEUU)	7,729.32	0.78%	1.13%	2.61%	16.49%	11,871,474
▲ Stoxx EUROPE 600 (Europa)	379.09	0.60%	0.81%	1.30%	12.27%	9,105,351
▲ DAX (Alemania)	11,526.04	0.86%	1.42%	-0.65%	9.16%	978,620
▲ FTSE 100 (Reino Unido)	7,279.19	0.62%	0.99%	2.43%	8.19%	1,502,290
▲ CAC 40 (Francia)	5,350.53	1.02%	1.53%	1.62%	13.10%	1,447,874
▲ IBEX 35 (España)	9,240.30	0.72%	0.44%	-0.30%	8.20%	515,420
▼ MSCI AC Asia Pacific Index	159.81	-0.54%	-1.74%	-0.09%	8.07%	18,080,269
▲ HANG SENG (Hong kong)	29,051.36	0.96%	-0.21%	0.83%	12.40%	2,834,753
▲ SHANGHAI SE Comp. (China)	3,090.76	3.20%	-0.43%	3.23%	23.93%	5,024,605
▲ NIKKEI 225 (Japón)	21,205.81	0.82%	-1.95%	-1.84%	5.95%	3,238,285
▲ BOVESPA (Brasil)	95,414.55	1.09%	1.79%	-0.18%	8.56%	713,849
▲ Merval (Argentina)	33,466.03	1.74%	1.94%	-2.96%	10.48%	25,291

*Leyenda: Variación 1D: 1 Día; 5D: 5 Días, 1M: 1 Mes; YTD: Var.% 31/12/18 a la fecha

Renta Variable

Alemania (Acciones del DAX Index)

Más subieron Mon.	Precio	▲%	Bolsa	Más bajaron Mon.	Mon.	Precio	▼%	Bolsa
1COV GY	EUR	49.02	0.89	Xetra	CON GY	EUR	134.2	0.19
DAI GY	EUR	52.25	2.27	Xetra	BAYN GY	EUR	57.6	2.33
LHA GY	EUR	19.565	-0.13	Xetra	FME GY	EUR	71.9	1.32
HEN3 GY	EUR	91	1.25	Xetra	VNA GY	EUR	46.22	-0.13

Europa (Acciones del STOXX EUROPE 600)

Más subieron Mon.	Precio	▲%	Bolsa	Más bajaron Mon.	Mon.	Precio	▼%	Bolsa
CDR PW	PLN	200	-0.60	Warsaw	NMC LN	GBp	2284	0.62
CBK GY	EUR	6.9	-0.09	Xetra	STM IM	EUR	13.18	3.41
BCP PL	EUR	0.2303	0.35	EN Lisbon	AMS SE	CHF	26.86	0.86
ABN NA	EUR	20.1	1.08	EN Amsterdam	IFX GY	EUR	17.685	1.52

Panorama Mundial:

Estados Unidos:

El mercado estadounidense consolidó la jornada con resultados positivos en sus índices bursátiles, a medida que el optimismo causado por el progreso de la charla de las negociaciones entre Estados Unidos y China va avanzando y mejoran al mismo tiempo las expectativas de los inversionistas. Por otro lado, Lyft Inc. (+8.74%) tuvo un gran debut en la bolsa de NASDAQ. Además, el último día del 1T del 2019 fue marcado por el gran avance que tuvo el indicador S&P 500 (+0.67%) durante el día, marcando su mejor rendimiento de un trimestre desde el 3T del 2009. Volviendo a las acciones de Lyft Inc., el precio de la acción se incrementó un 20% más de lo esperado, mientras que su capitalización bursátil inicial marcó un monto de \$25 billones. Cabe recalcar, según analistas de Reuters, una gran demanda de la acción incrementó la confianza del inversor lo cual fue un shock positivo para el mercado. En otra instancia, el Departamento de Comercio de Estados Unidos anunció que los ingresos personales de la población subieron en 0.2%; sin embargo, excluyeron el gasto del consumidor, así como la data de inflación ya que estos fueron influenciados por el cierre temporal del gobierno. Finalmente, BlackBerry Ltd. (+13.6%) tuvo un gran desempeño después de que la compañía de seguridad digital reportara cifras de sus utilidades más altas de lo que esperaban.

Europa:

El mercado europeo cerró al alza, siendo su mejor desempeño trimestral en cuatro años, ayudados por el fomento de mayores señales en las conversaciones comerciales entre Estados Unidos y China, y un aumento para el segundo minorista de ropa del mundo, H&M (+12.20%). Gran Bretaña se está acercando a una elección general luego que el parlamento británico rechazó por tercera vez el acuerdo de Brexit de la primera ministra Theresa May, dejando la posibilidad de salir de la Unión Europea (UE) sin acuerdo en dos semanas. La derrota fue por 344 votos contra 286, siendo el margen mucho más estrecho que los 230 que sufrió en enero. Tras la derrota, la PM señaló que tendría consecuencias graves para el país, mientras que la Comisión Europea mencionó que ahora una división sin acuerdo – económicamente perjudicial – es un escenario probable. Mientras el gobierno hable con la UE sobre una extensión a la fecha límite del Brexit, el lunes los legisladores tendrán la oportunidad de elegir sus propias preferencias en una serie de votaciones sobre las opciones del "Plan B", donde probablemente, incluyan una unión aduanera completa con la UE y otro referéndum para aprobar el acuerdo final. Por otro lado, la UE está enfriando la idea de una larga extensión, considerándola cada vez más problemática dentro de la región, donde es ahora probable un escenario sin acuerdo. En este contexto, la libra se debilitó y se ubicó en su peor mes desde octubre del año pasado, cayendo hasta un 0.5% a \$1.2978.

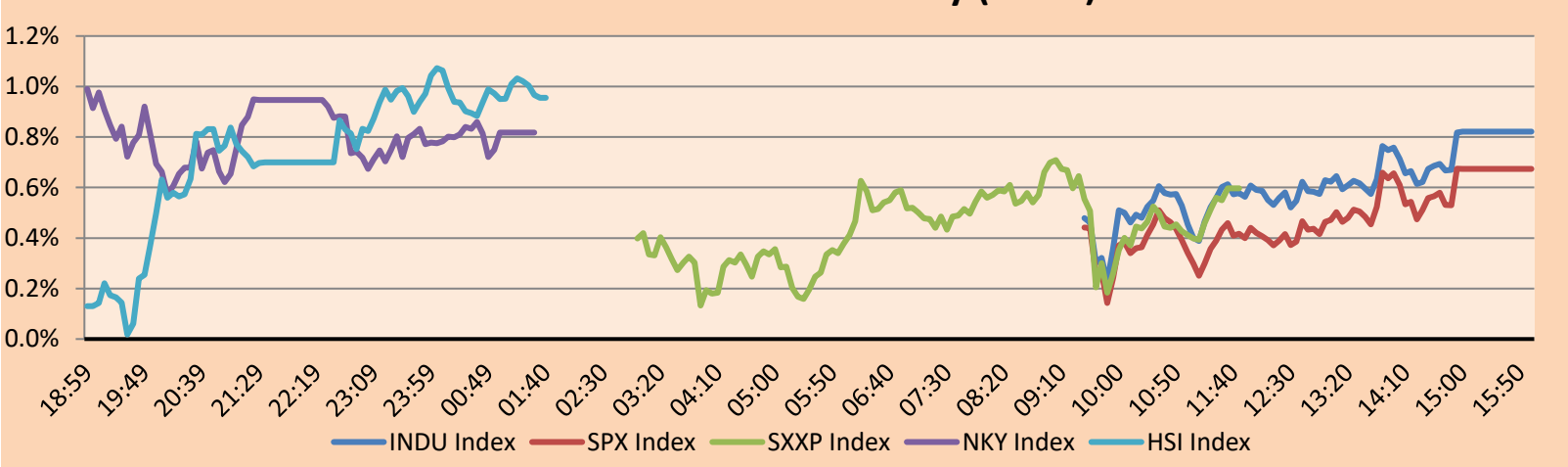
Asia:

Los principales índices bursátiles asiáticos culminaron la jornada con resultados positivos, impulsados por optimismo generado por la más reciente ronda de negociaciones del conflicto comercial sino-americano. El Secretario del Tesoro de Estados Unidos, Steven Mnuchin, dijo que él y el Representante de Comercio de los Estados Unidos, Robert Lighthizer, habían concluido reuniones constructivas con sus contrapartes en China. En Japón, los sectores con alta exposición al ciclo económico y al comercio internacional como las navieras (Kawasaki Kisen Kaisha +2.32%) y proveedores de servicios de automatización (Yaskawa Electric +2.21%), fueron sustentados por las perspectivas positivas. El Nikkei 225 avanzó 0.82%, pero cierra el mes con una caída de 0.8%. En otras noticias corporativas, las acciones de Daiichi Sankyo se dispararon hasta el límite diario de negociación de 16%, la compañía farmacéutica se alió con el gigante AstraZeneca, con sede en el Reino Unido, para desarrollar y vender la droga del cáncer desarrollada por la compañía japonesa. Los principales índices chinos, el CSI 300(+3.86%) y el Shanghai Composite (+3.20%), terminaron al alza por tercer mes consecutivo, sustentados por el compromiso del gobierno a liberalizar más el mercado financiero. Dichas medidas impulsarían expandir el acceso a compañías financieras extranjeras. El volumen de negociación del Hang Seng (+0.96%) se incrementó, con respecto al cierre anterior, propulsado por compras significativas de agentes foráneos.

ETFs

	Mon.	Cierre	1D	5D	30 D	YTD	Bolsa
SPDR S&P 500 ETF TRUST	USD	282.48	0.63%	1.16%	1.62%	13.53%	NYSE Arca
ISHARES MSCI EMERGING MARKET	USD	42.92	1.04%	1.15%	-0.19%	9.88%	NYSE Arca
ISHARES IBOXX HIGH YLD CORP	USD	86.47	0.26%	0.73%	1.23%	7.59%	NYSE Arca
FINANCIAL SELECT SECTOR SPDR	USD	25.71	0.27%	1.46%	-2.82%	8.48%	NYSE Arca
VANECK VECTORS GOLD MINERS E	USD	22.42	0.04%	-1.58%	0.31%	6.31%	NYSE Arca
ISHARES RUSSELL 2000 ETF	USD	153.09	0.31%	2.32%	-2.43%	14.64%	NYSE Arca
SPDR GOLD SHARES	USD	122.01	0.09%	-1.58%	-2.15%	0.63%	NYSE Arca
ISHARES 20+ YEAR TREASURY BO	USD	126.44	-0.09%	1.27%	5.21%	4.51%	NASDAQ GM
INVESCO QQQ TRUST SERIES 1	USD	179.66	0.76%	0.62%	3.69%	16.68%	NASDAQ GM
ISHARES NASDAQ BIOTECHNOLOGY	USD	111.8	2.14%	3.36%	-2.05%	15.94%	NASDAQ GM
ENERGY SELECT SECTOR SPDR	USD	66.12	-0.15%	0.99%	1.10%	16.20%	NYSE Arca
PROSHARES ULTRA VIX ST FUTUR	USD	38.9	-4.75%	-13.15%	-11.39%	-52.40%	NYSE Arca
UNITED STATES OIL FUND LP	USD	12.5	1.21%	2.21%	5.13%	29.40%	NYSE Arca
ISHARES MSCI BRAZIL ETF	USD	40.99	0.76%	1.39%	-7.18%	7.30%	NYSE Arca
SPDR S&P OIL & GAS EXP & PR	USD	30.74	-0.19%	2.26%	2.14%	16.15%	NYSE Arca
UTILITIES SELECT SECTOR SPDR	USD	58.17	0.54%	-0.55%	3.39%	10.74%	NYSE Arca
ISHARES US REAL ESTATE ETF	USD	87.04	-0.08%	1.35%	4.48%	16.97%	NYSE Arca
SPDR S&P BIOTECH ETF	USD	90.54	1.86%	3.05%	0.29%	26.19%	NYSE Arca
ISHARES IBOXX INVESTMENT GRA	USD	119.06	-0.08%	0.43%	2.79%	6.18%	NYSE Arca
ISHARES JP MORGAN USD EMERGI	USD	110.06	0.09%	0.58%	1.44%	6.78%	NASDAQ GM
REAL ESTATE SELECT SECT SPDR	USD	36.22	-0.03%	1.17%	5.25%	17.51%	NYSE Arca
ISHARES CHINA LARGE-CAP ETF	USD	44.27	1.00%	1.56%	0.77%	13.28%	NYSE Arca
CONSUMER STAPLES SPDR	USD	56.11	0.66%	1.87%	4.32%	11.10%	NYSE Arca
VANECK VECTORS JUNIOR GOLD M	USD	31.73	0.06%	-3.06%	-3.11%	5.00%	NYSE Arca
SPDR BBG BARC HIGH YIELD BND	USD	35.97	0.28%	0.73%	1.28%	8.11%	NYSE Arca
VANGUARD REAL ESTATE ETF	USD	86.91	-0.09%	1.52%	4.49%	17.38%	NYSE Arca

Mercado Evolución Intraday (var %)



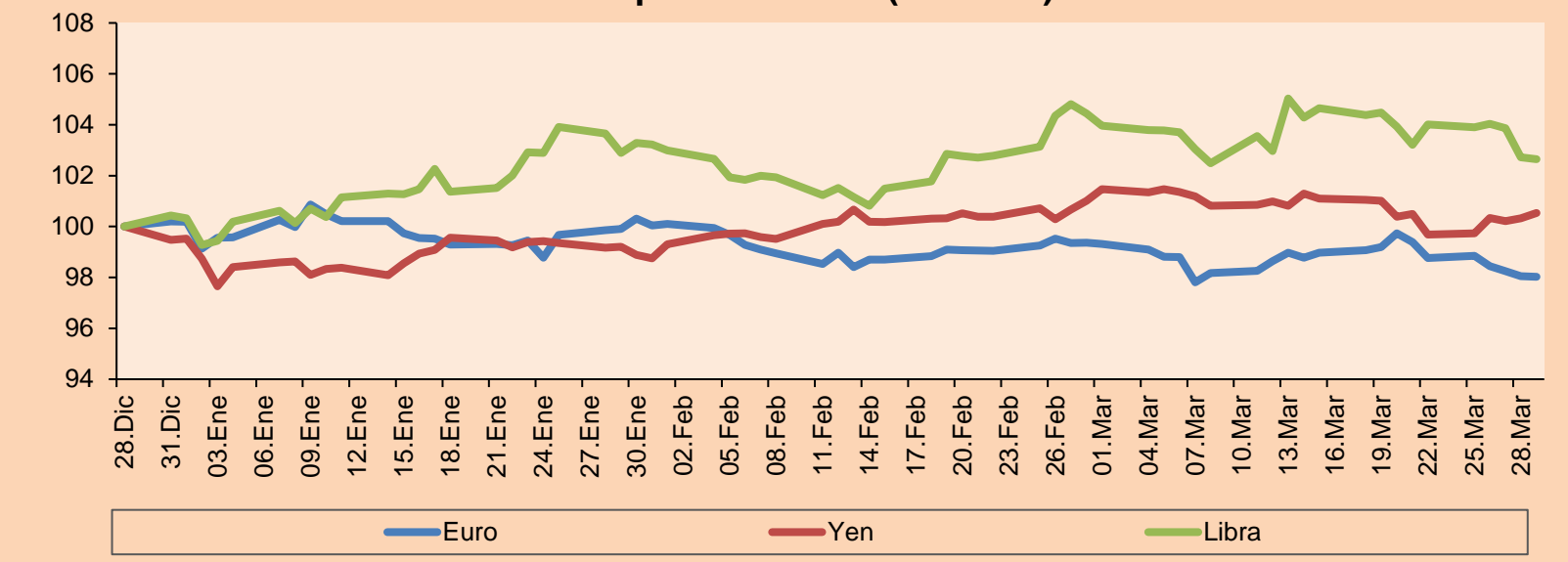
Fuente: Bloomberg

Monedas

	Precio	1 D*	5 D*	1 M*	YTD*
▼ Euro	1.1218	-0.03%	-0.74%	-1.34%	-2.17%
▲ Yen	110.8600	0.21%	0.86%	-0.13%	1.07%
▼ Libra Esterlina	1.3035	-0.07%	-1.32%	-2.06%	2.20%
▼ Yuan	6.7121	-0.40%	-0.09%	0.37%	-2.42%
▲ Dólar de Hong Kong	7.8500	0.00%	0.03%	0.00%	0.23%
▲ Real Brasileño	3.9205	0.50%	0.36%	5.12%	1.19%
▼ Peso Argentino	43.3200	-0.73%	3.65%	11.69%	15.01%

*Leyenda: Variación 1D: 1 Día; 5D: 5 Días, 1M: 1 Mes; YTD: Var.% 31/12/18 a la fecha

Índices de Tipo de Cambio (3 meses)



Base: 28/12/18=100

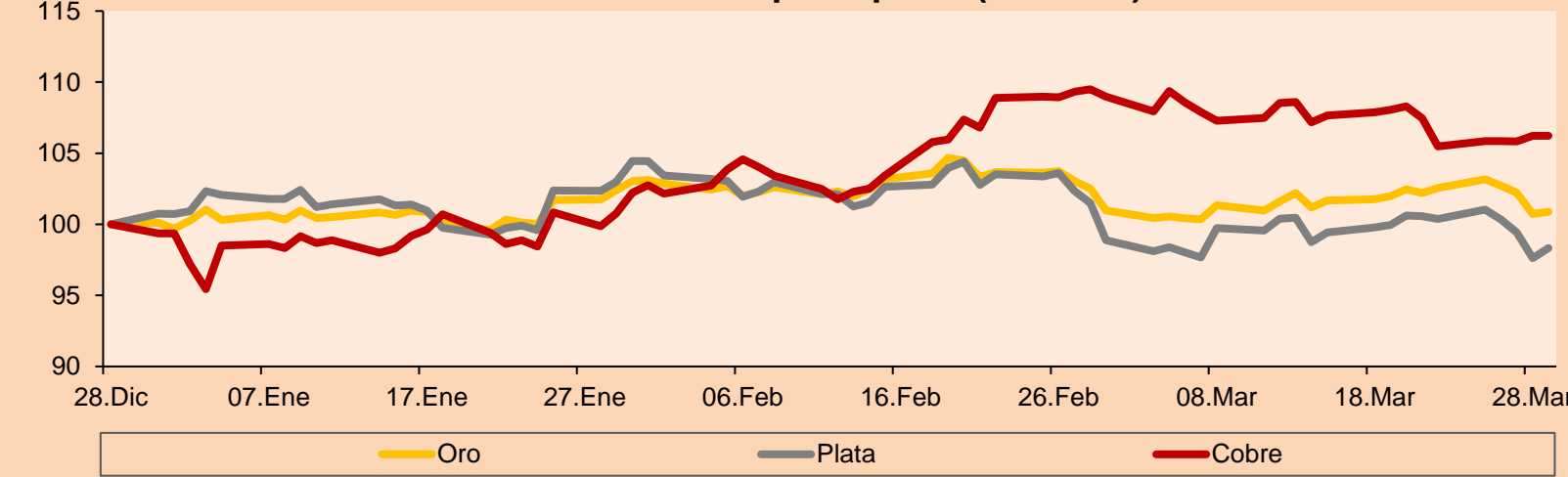
Fuente: Bloomberg

Commodities

	Precio	1 D*	5 D*	1 M*	YTD*
▲ Oro (US\$ Oz. T) (LME)	1,292.30	0.15%	-1.63%	-2.09%	0.77%
▲ Plata (US\$ Oz. T) (LME)	15.12	0.72%	-2.06%	-3.92%	-2.40%
- Cobre (US\$ TM) (LME)	6,360.00	0.00%	0.72%	-2.84%	6.91%
- Zinc (US\$ TM) (LME)	2,928.50	0.00%	2.90%	5.51%	16.28%
▲ Petróleo WTI (US\$ Barril) (NYM)	60.14	1.42%	1.86%	4.83%	29.31%
- Estaño (US\$ TM) (LME)	21,475.00	0.00%	-0.07%	-0.95%	10.02%
- Plomo (US\$ TM) (LME)	2,003.50	0.00%	-0.30%	-5.94%	-0.17%
- Molibdeno (US\$ TM) (LME)	1.00	0.00%	0.00%	-100.00%	-100.00%
- Azúcar #11 (US\$ Libra) (NYB-ICE)	12.53	0.00%	-0.32%	-3.39%	3.55%
▲ Cacao (US\$ TM) (NYB-ICE)	2,280.00	1.02%	5.60%	-1.43%	-6.90%
▲ Café Arábica (US\$ TM) (NYB-ICE)	94.50	0.53%	0.64%	-4.50%	-9.96%

*Leyenda: Variación 1D: 1 Día; 5D: 5 Días, 1M: 1 Mes; YTD: Var.% 31/12/17 a la fecha

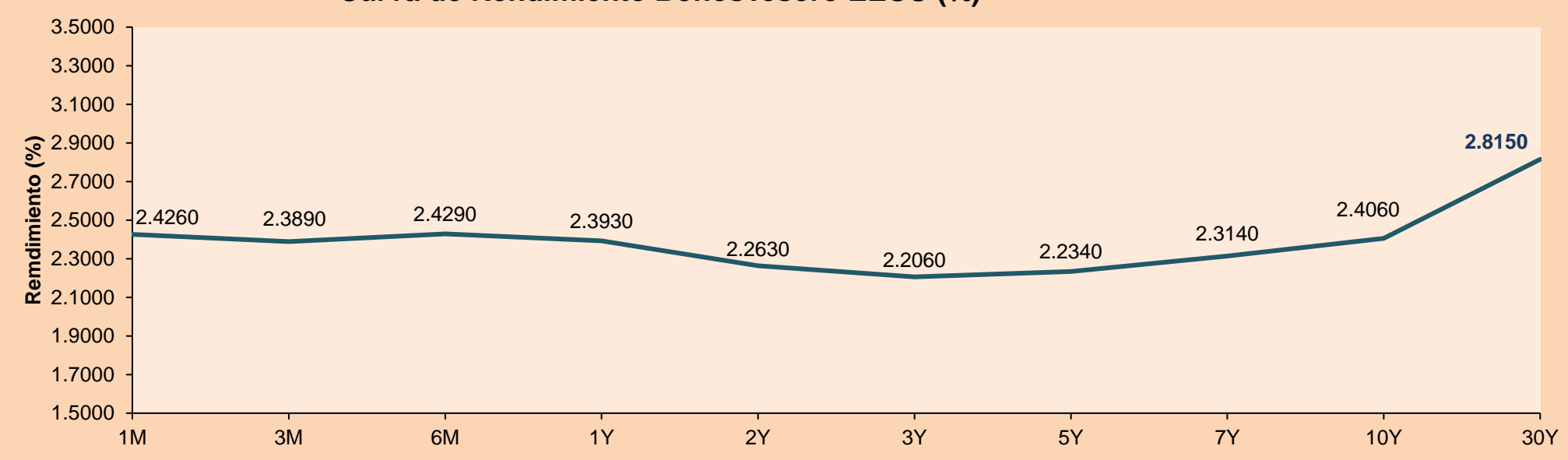
Índices de Metales principales (3 meses)



Base: 28/12/18=100

Fuente: Bloomberg

Curva de Rendimiento Bonos Tesoro EEUU (%)



Fuente: Bloomberg

Coordinador Laboratorio de Mercado de Capitales: Economista Bruno Bellido

.Apoyo: Pablo Llanos, Samuel Machacuy, Jorge Retamozo y Marcia Rojas

email: pulsobursatil@ulima.edu.pe

facebook: www.facebook.com/pulsobursatil.ul

.Teléfono: 4376767 Anexos: 35340



PULSO BURSÁTIL

LIMA

Acciones

	Valor	Moneda	Precio	1D*	5D*	30D*	YTD*	Frecuencia	Volumen (US\$)	Beta	Dividend Yield (%)	Price Earning	Capitalización Bursátil (M US\$)	Sector Económico*	Participación Índice
-	ALICORC1 PE**	S/.	10.85	0.00%	-2.69%	-3.56%	9.05%	100.00%	313,949	0.66	2.21	20.39	2,788.89	Industrial	3.53%
▲	ATACOB1 PE**	S/.	0.31	3.29%	-2.18%	-0.32%	-2.48%	100.00%	15,104	1.90	0.00	8.60	89.39	Mineras	1.02%
-	BACKUS1 PE**	S/.	22.25	0.00%	-0.04%	9.61%	8.27%	75.00%	241	0.46	0.00	8.51	8,425.94	Industriales	0.82%
▼	BAP PE**	US\$	239.52	-0.08%	-0.61%	-1.57%	8.23%	100.00%	1,239,239	1.09	1.80	-	19,104.47	Diversas	5.82%
▲	BVN PE**	US\$	17.22	0.70%	-1.03%	5.77%	6.96%	100.00%	2,583	1.00	0.50	-	4,737.40	Mineras	5.88%
▲	CASAGRC1 PE**	S/.	3.99	-0.25%	-0.75%	1.01%	-1.72%	100.00%	6,973	0.74	0.48	142.50	101.27	Agrario	1.31%
-	CONTINC1 PE**	S/.	3.99	0.00%	0.25%	6.68%	1.01%	100.00%	28,544	0.70	3.56	14.89	6,454.55	Bancos y Financieras	2.85%
▲	CORARE1 PE**	S/.	0.82	1.23%	1.23%	5.13%	17.14%	100.00%	112,963	1.08	6.40	4.18	347.65	Industriales	1.72%
-	CPACASC1 PE**	S/.	6.55	0.00%	-0.46%	2.34%	1.55%	100.00%	19,737	0.65	5.76	36.39	842.51	Industriales	2.38%
▲	CVERDEC1 PE**	US\$	23.97	2.00%	0.08%	-0.13%	15.24%	100.00%	76,548	0.85	2.38	13.14	8,390.84	Mineras	5.25%
-	ENGEPEC1 PE**	S/.	2.24	0.00%	0.00%	4.67%	15.46%	85.00%	10,124	0.66	7.78	9.71	1,916.05	Servicios Públicos	1.44%
-	ENDISPC1**	S/.	5.50	0.00%	0.00%	6.18%	3.19%	70.00%	132,808	0.77	0.00	10.22	1,058.28	Servicios Públicos	0.98%
-	FERREYC1 PE**	S/.	2.47	0.00%	-0.40%	-0.40%	-2.76%	100.00%	467,856	0.88	5.48	10.74	726.17	Diversas	4.90%
▲	GRAMONC1 PE**	S/.	2.25	9.22%	6.13%	20.32%	13.07%	95.00%	154,377	0.51	0.00	21.41	447.50	Diversas	4.05%
▼	IFS PE**	US\$	45.50	-1.09%	-1.83%	1.11%	8.33%	100.00%	2,120,052	0.60	3.08	15.24	5,146.54	Diversas	7.22%
▼	INRETC1 PE**	US\$	35.70	-0.28%	-0.83%	0.56%	26.15%	100.00%	82,110	1.00	0.00	58.62	3,670.22	Diversas	5.28%
▼	LUSURC1 PE**	S/.	11.90	-0.42%	-2.78%	1.71%	8.68%	100.00%	12,622	0.52	6.22	10.75	1,746.08	Servicios Públicos	1.81%
▼	MINSURI1 PE**	S/.	1.73	-1.14%	-1.70%	3.35%	31.06%	90.00%	5,422	1.39	4.38	0.98	1,502.87	Mineras	3.09%
▲	PML PE**	US\$	0.16	3.23%	0.00%	1.27%	-8.57%	75.00%	6,685	1.54	0.00	-	42.21	Mineras	2.12%
▲	RELAPAC1 PE**	S/.	0.17	1.83%	0.00%	11.33%	32.54%	100.00%	55,837	0.43	0.00	-	177.88	Industriales	2.12%
▲	SCCO PE**	US\$	39.77	2.58%	5.21%	8.34%	33.37%	100.00%	463,059		4.89	19.89	30,743.98	Mineras	2.14%
▲	SIDERC1 PE**	S/.	0.88	1.15%	20.55%	25.71%	60.00%	100.00%	170,355	1.39	0.00	8.20	325.60	Industriales	1.43%
▲	TV PE**	US\$	0.31	5.86%	5.86%	7.72%	3.37%	100.00%	97,108	1.79	0.00	-	251.22	Mineras	2.93%
-	UNACEMC1 PE**	S/.	2.73	0.00%	-0.73%	1.11%	5.53%	90.00%	233,448	0.78	0.00	23.61	1,354.43	Industriales	3.00%
▼	VOLCABC1 PE**	S/.	0.62	-3.13%	-6.06%	-6.06%	-12.68%	100.00%	173,648	1.26	2.20	24.24	761.59	Mineras	5.90%

Cantidad de Acciones: 25 Subieron 10

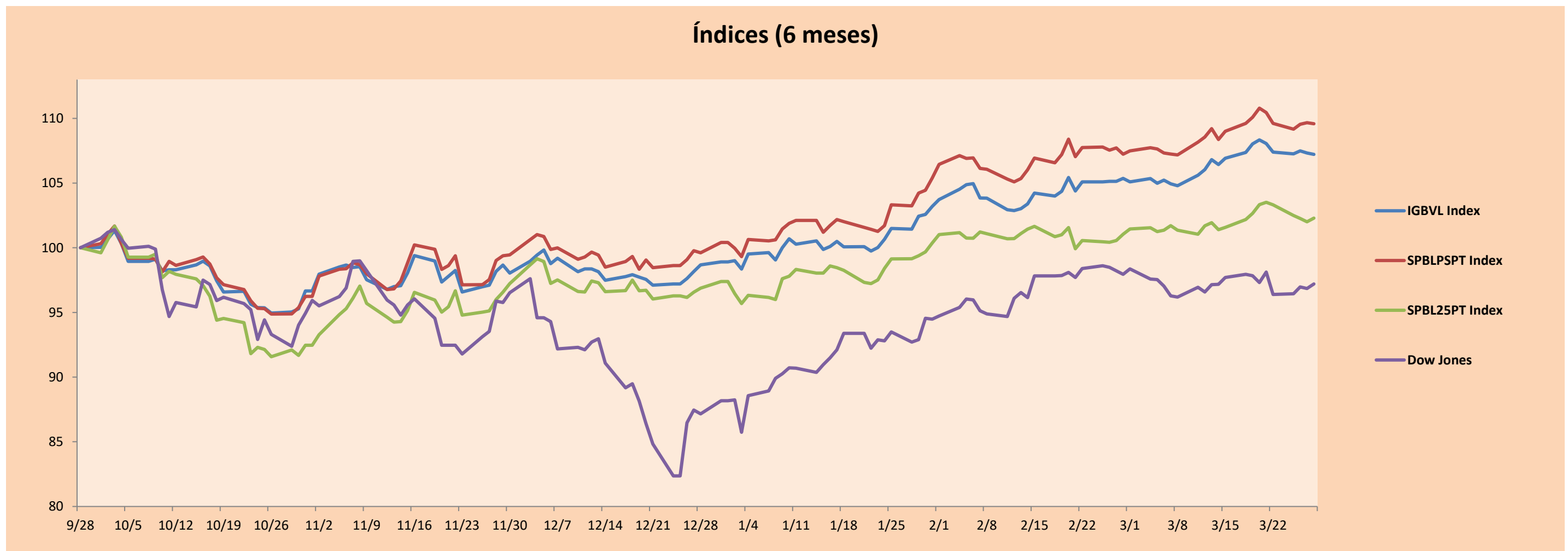
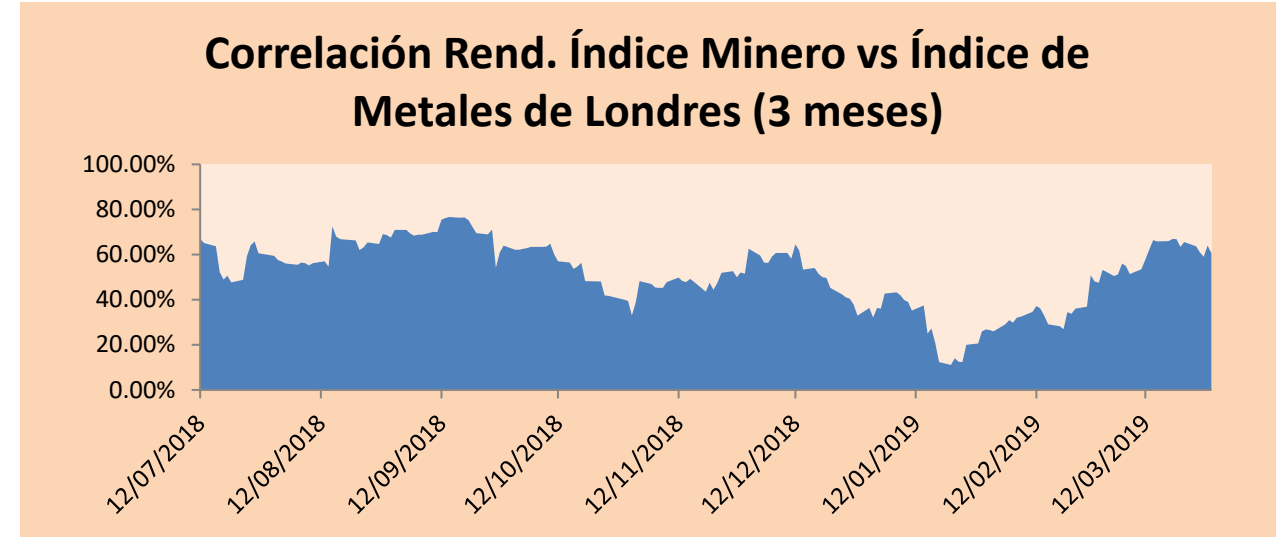
Fuente: Bloomberg, Economática Bajaron 6
 * Bloomberg Industry Classification System Mantuvieron 9

** Se utiliza el PER de la bolsa y moneda de origen del instrumento
 *Leyenda: Variación 1D: 1 Día; 5D: 5 Días; 1M: 1 Mes; YTD: Var.% 31/12/18 a la fecha

Índices Sectoriales

	Cierre	1D*	5D*	30D*	YTD*	Beta	
▲	Índice Minero	321.76	1.36%	1.76%	5.94%	12.97%	1.60
▼	Índice de Consumo	1,147.83	-0.10%	-1.23%	-0.01%	14.14%	0.38
▲	Índice Industrial	236.18	1.45%	0.85%	4.22%	4.09%	0.73
▼	Índice Bancos y Financieras	1,273.33	-0.06%	-0.06%	-0.43%	6.11%	1.23
▲	Índice de Construcción	264.73	2.23%	1.54%	6.74%	7.67%	0.70
▼	Índice Servicios	433.71	-0.11%	-1.05%	5.71%	9.08%	0.14
▲	Índice Juniors	26.24	1.51%	0.61%	-1.46%	-10.87%	0.89
▼	Índice Eléctricas	423.41	-0.11%	-1.05%	5.71%	9.08%	0.14

*Leyenda: Variación 1D: 1 Día; 5D: 5 Días; 1M: 1 Mes; YTD: Var.% 31/12/18 a la fecha



Base: 28/09/18=100
 Fuente: Bloomberg

Coordinador Laboratorio de Mercado de Capitales: Economista Bruno Bellido
 Apoyo: Pablo Llanos, Samuel Machacuay, Jorge Retamozo y Marcia Rojas.
 email: pulsobursatil@ulima.edu.pe
 facebook: www.facebook.com/pulsobursatil.ul
 Teléfono: 4376767 Anexos: 35340.

PULSO BURSÁTIL

RATING SOBERANO

CLASIFICACIONES DE RIESGO

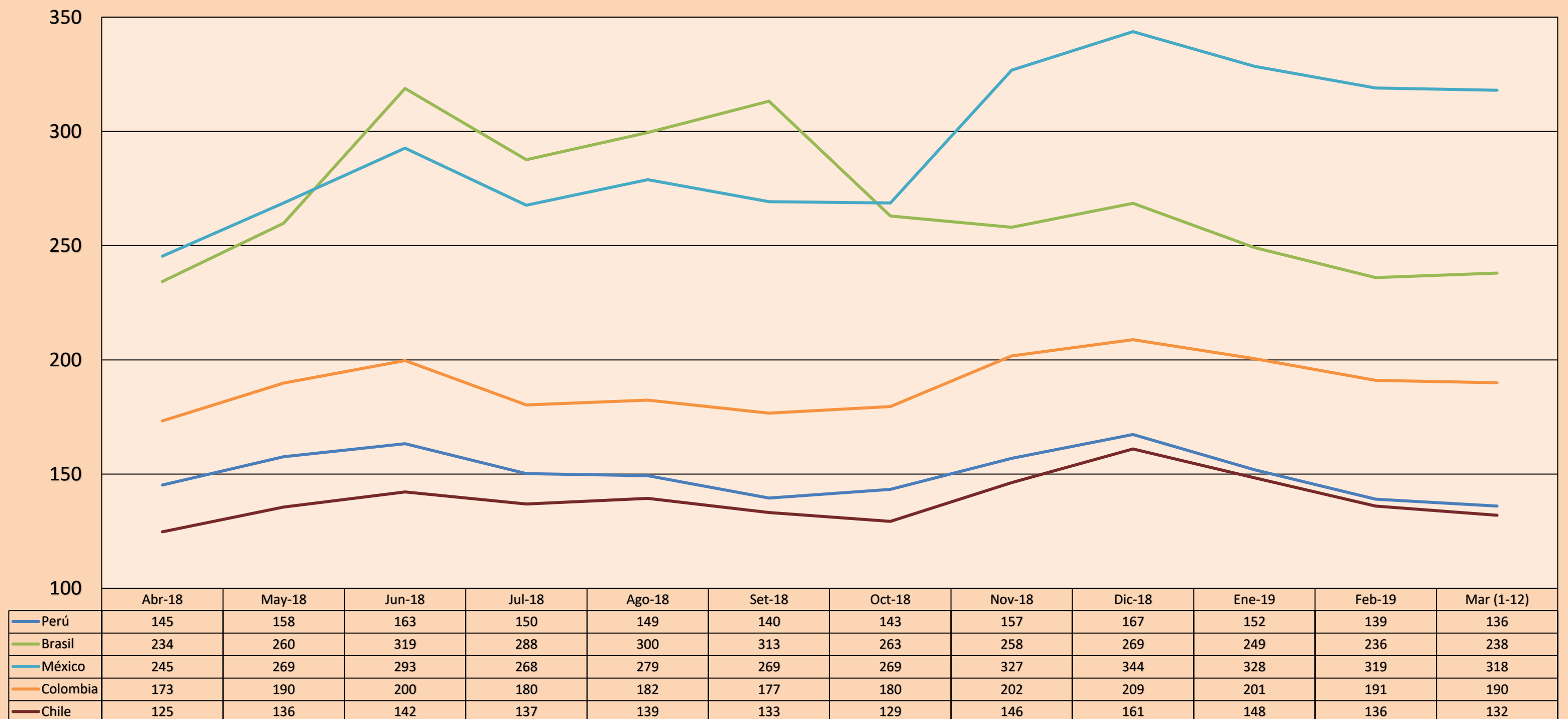
Moody's	S&P	Fitch	
Aaa	AAA	AAA	Prime
Aa1	AA+	AA+	Alto Grado
Aa2	AA	AA	
Aa3	AA-	AA-	
A1	A+	A+	Grado Alto Medio
A2	A	A	
A3	A-	A-	
Baa1	BBB+	BBB+	Grado Bajo Medio
Baa2	BBB	BBB	
Baa3	BBB-	BBB-	
Ba1	BB+	BB+	Sin Grado de Inversión Especulativo
Ba2	BB	BB	
Ba3	BB-	BB-	
B1	B+	B+	Altamente Especulativo
B2	B	B	
B3	B-	B-	
Caa1	CCC+	CCC	Riesgo Sustancial Extremadamente Especulativo
Caa2	CCC		
Caa3	CCC-		
Ca	CC	DDD	Poca esperanzas de Pago
C	C		
	D		
		DD	Impago
		D	

Fuente: Bloomberg

Rating Crédito Latinoamérica			
Clasificadora de riesgo			
País	Moody's	Fitch	S&P
Perú	A3	BBB+	BBB+
México	A3	BBB+	BBB+
Venezuela	C	C	SD
Brazil	Ba2	BB-	BB-
Colombia	Baa2	BBB	BBB-
Chile	A1	A	A+
Argentina	B2	B	B
Panamá	Baa1	BBB	BBB

Fuente: Bloomberg

Riesgo País Latinoamérica (pbs)



Fuente: BCRP

Coordinador Laboratorio de Mercado de Capitales: Economista Bruno Bellido
 Apoyo: Pablo Llanos, Samuel Machacuay, Jorge Retamozo y Marcia Rojas.
 email: pulsobursatil@ulima.edu.pe
 facebook: www.facebook.com/pulsobursatil.ul
 Teléfono: 4376767 Anexo: 35340.