



PULSO BURSÁTIL

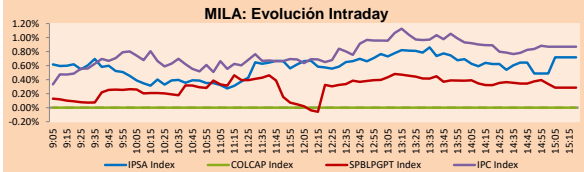
Lima, 3 de junio de 2019

MILA

Principales índices	Cierre	1 D	5 D	1 M	YTD	Cap. Burs. (US\$ bill)
▲ IPSA (Chile)	5,012.81	0.72%	3.35%	-2.33%	-1.81%	148.79
▲ IGPA (Chile)	25,521.12	0.67%	2.82%	-2.21%	-1.65%	191.36
▼ IGBC (Colombia)	12,054.85	-0.19%	-0.73%	-4.13%	8.17%	93.04
▲ COLCAP (Colombia)	1,487.00	0.00%	-0.16%	-4.40%	12.15%	94.28
▲ S&P/BVL (Perú)*	19,979.74	0.29%	1.58%	-3.95%	3.25%	102.46
▲ S&P/BVL SEL (Perú)	531.02	0.21%	1.34%	-4.32%	3.64%	76.08
▼ S&P/BVL LIMA 25	25,182.06	-0.21%	-0.28%	-7.18%	-5.00%	83.84
▲ IPC (México)	43,108.42	0.87%	1.48%	-2.61%	3.56%	268.06
▲ S&P MILA 40	602.45	0.49%	0.49%	-7.99%	-1.02%	249.28

* Cap. Bursátil del cierre anterior

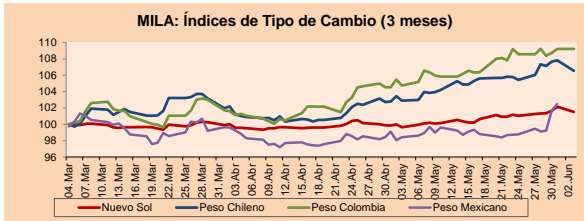
* Leyenda: Variación 1D: 1 Día; 5D: 5 Días; 1M: 1 Mes; YTD: Var. % 31/12/18 a la fecha



Fuente: Bloomberg

Monedas	Precio	1D*	5D*	30 D*	YTD*
▼ Nuevo Sol (PEN)	3,360.9	-0.60%	0.26%	1.88%	-0.24%
▼ Peso Chileno (CLP)	701.900	-1.19%	0.47%	3.54%	1.20%
- Peso Colombiano (COP)	3,379.00	0.00%	0.60%	4.27%	3.98%
▲ Peso Mexicano (MXN)	19.778	0.82%	3.76%	4.54%	0.65%

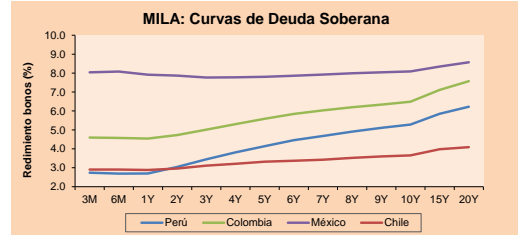
* Leyenda: Variación 1D: 1 Día; 5D: 5 Días; 1M: 1 Mes; YTD: Var. % 31/12/18 a la fecha



Base: 04/03/19=100
Fuente: Bloomberg

Renta Fija

Instrumento	Moneda	Precio	Bid Yield (%)	Ask Yield (%)	Duración
PERU 7.35 07/21/25	USD	125.908	2.74	2.72	5.01
PERU 4.125 08/25/27	USD	110.102	2.76	2.73	6.98
PERU 8.75 11/21/33	USD	157.836	3.60	3.58	9.59
PERU 6.55 03/14/37	USD	137.144	3.69	3.67	11.17
PERU 5.625 11/18/2050	USD	131.964	3.87	3.85	16.96
CHILE 2.25 10/30/22	USD	99.953	2.30	2.23	3.25
CHILE 3.875 08/05/20	USD	102.032	2.22	1.99	1.13
COLOM 11.75 02/25/20	USD	106.614	2.60	2.29	0.69
COLOM 11.85 03/09/28	USD	159.918	3.80	3.72	6.15
COLOM 10.375 01/28/33	USD	155.088	4.88	4.76	8.44
COLOM 7.375 09/18/37	USD	130.874	4.83	4.81	11.01
COLOM 6.125 01/18/41	USD	117.967	4.79	4.77	12.57
MEX 4 10/02/23	USD	103.558	3.15	3.08	3.93
MEX5.55 01/45	USD	111.502	4.775	4.76	14.11



Fuente: Bloomberg

Renta Variable

Más subieron	Bolsa	Mon.	Precio	▲ %
SQM-A	Santia.	CLP	21617.00	5.21
GRAMONC1	Lima	PEN	2.08	4.00
BVN	Lima	USD	15.68	3.77
ENTEL	Santia.	CLP	6980.00	3.12
SCCO	Lima	USD	34.44	3.02

Por Monto Negociado	Bolsa	Monto (US\$)
CHILE	Santia.	20,229,520
BSANTANDER	Santia.	10,895,880
SQM-B	Santia.	7,843,912
FALABELLA	Santia.	7,559,758
CENCOSUD	Santia.	6,470,484

Más bajaron	Bolsa	Mon.	Precio	▼ %
SIDERC1	Lima	PEN	0.63	-5.97
ESVAL-C	Santia.	CLP	0.02	-5.26
HIPERMARC	Santia.	CLP	3.51	-5.11
VOLCABC1	Lima	PEN	0.47	-3.13
TV	Lima	USD	0.21	-2.30

Por Volumen	Bolsa	Volumen
BSANTANDER	Santia.	153,029,727
CHILE	Santia.	139,852,004
ESVAL-C	Santia.	100,523,810
VAPORES	Santia.	23,372,841
COLBUN	Santia.	9,673,542

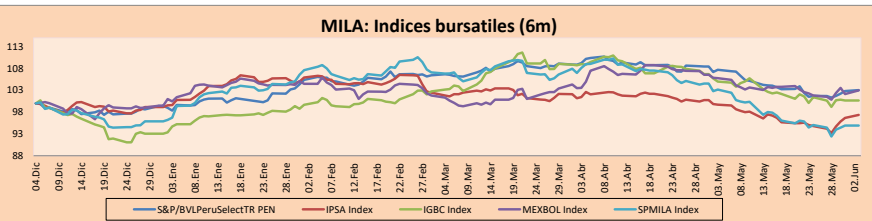
MILA

Perú: El Índice General de la BVL terminó la sesión de hoy con un resultado positivo de +0.29%. El índice mantiene una tendencia positiva acumulada anual de +3.25% en moneda local, mientras que el rendimiento ajustado en dólares asciende a +3.50%. Luego, el S&P/BVL Perú SEL avanzó en +0.21%, mientras que el S&P/BVL LIMA 25 tuvo pérdidas de -0.21%. Titular: Moneda peruana se fortalece ante caída global del dólar y alza del precio del cobre.

Chile: El índice IPSA terminó la jornada con un rendimiento positivo de +0.73%. Los sectores del índice con los resultados más positivos fueron Servicios de Comunicación (+3.12%) e Industrial (+2.01%). Por otro lado, los valores con los resultados más altos fueron Empresa Nacional de Telecomunicaciones SA (+3.12%) y Sociedad Química y Minera de Chile SA (+2.79%). Titular: La venta minorista de Chile se hunde en más cuatro años, siendo un nuevo signo de creciente debilidad.

Colombia: El índice COLCAP cerró la jornada sin variaciones (0.00%). Los sectores del índice que generaron los resultados más resaltaron fueron Industriales (-4.77%) y Energía (-1.58%). Finalmente, las acciones con los peores rendimientos fueron Avianca Holding SA (-5.45%) y Constructora Concreto SA (-2.03%). Titular: Colombia reporta 1.7 trillones de pesos colombianos en el superávit presupuestario de abril.

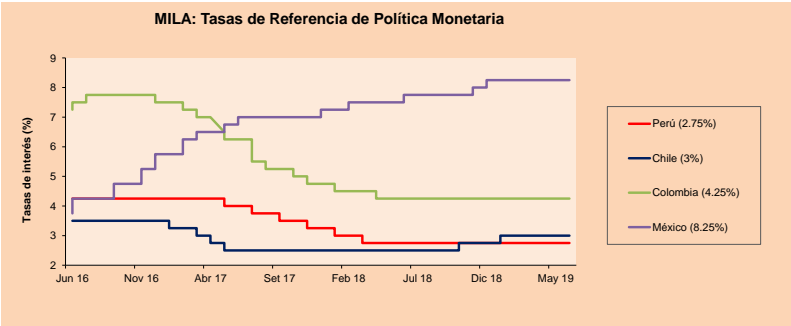
México: El índice IPC cerró la jornada de hoy con un rendimiento positivo de +0.84%. Los sectores del índice que generaron los resultados más positivos fueron Servicios de Comunicación (+2.60%) y Productos de Consumo Básico (+0.99%). Finalmente, las acciones con los mejores rendimientos fueron Industrias Penoles SAB de CV (+3.23%) y America Móvil SAB de CV (+3.12%). Titular: El precio del aguacate mexicano aumenta en medio de las amenazas de la imposición de aranceles y reducción de la oferta.



Base: 05/12/18=100
Fuente: Bloomberg

ETFs

	Mon.	Cierre	1D	5D	30 D	YTD	Bolsa
▲ iShares MSCI All Peru Capped	USD	35.37	1.03%	1.23%	-6.53%	-0.37%	NYSE Arca
▲ iShares MSCI Chile Capped	USD	39.66	2.96%	1.85%	-6.40%	-4.23%	Cboe BZX
▲ Global X MSCI Colombia	USD	12.2328	0.94%	0.68%	-6.69%	9.61%	NYSE Arca
▼ iShares MSCI Mexico Capped	USD	42.67	-0.58%	-2.58%	-7.24%	3.62%	NYSE Arca
▲ iShares MSCI Emerging Markets	USD	41.08	0.91%	2.83%	-7.10%	5.17%	NYSE Arca
▲ Vanguard FTSE Emerging Markets	USD	40.88	0.59%	2.58%	-6.65%	7.51%	NYSE Arca
▲ iShares Core MSCI Emerging Markets	USD	49.49	0.75%	2.70%	-7.04%	4.96%	NYSE Arca
▲ iShares JP Morgan Emerging Markets Bonds	USD	57.63	0.93%	2.80%	-3.84%	3.15%	Cboe BZX
▲ Morgan Stanley Emerging Markets Domestic	USD	6.55	0.46%	0.46%	-0.76%	10.53%	New York



Fuente: Bloomberg

Coordinador Laboratorio de Mercado de Capitales: Economista Bruno Bellido

Apoyo: Pablo Llanos, Jorge Retamozo y Marcia Rojas.

email: pulsobursatil@ulima.edu.pe

facebook: www.facebook.com/pulsobursatil.ul

Teléfono: 4376767 Anexo: 35340.

PULSO BURSÁTIL

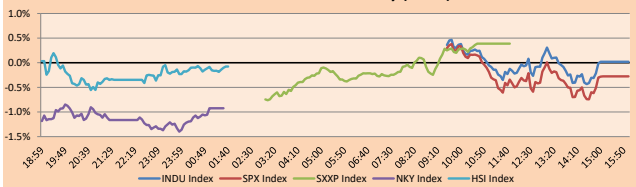
MUNDO

Principales índices

	Cierre	1 D*	5 D*	1 M*	YTD*	Cap. Burs. (US\$ Mill.)
▲ Dow Jones (EEUU)	24.819,78	0,02%	-2,99%	-6,36%	6,40%	6.859.701
▼ Standard & Poor's 500 (EEUU)	2.744,45	-0,28%	-2,89%	-6,83%	9,48%	23.743.033
▼ NASDAQ Composite (EEUU)	7.333,02	-1,61%	-3,98%	-10,18%	10,52%	11.525.131
▲ Stoxx Europe 600 (Europa)	370,49	0,39%	-1,65%	-5,09%	9,73%	8.856,303
▲ DAX (Alemania)	11.792,81	0,56%	-2,31%	-4,99%	11,69%	973.299
▲ FTSE 100 (Reino Unido)	7.184,80	0,32%	-1,28%	-2,65%	6,79%	1.521,450
▲ CAC 40 (Francia)	5.241,46	0,65%	-1,78%	-5,54%	10,80%	1.428,046
▲ IBEX 35 (España)	9.022,80	0,21%	-2,10%	-4,11%	5,65%	499,145
▲ MSCI AC Asia Pacific Index	152,36	0,05%	-0,67%	-6,49%	3,86%	17.593,417
▲ HANG SENG (Hong Kong)	26.893,86	-0,03%	-1,44%	-10,60%	4,06%	2.538,329
▼ SHANGHAI SE Comp. (China)	2.890,08	-0,30%	-0,08%	-6,12%	15,89%	4.586,946
▼ NIKKEI 225 (Japón)	20.410,88	-0,32%	-3,64%	-8,30%	1,98%	3.152,558
▼ BOVESPA (Brasil)	97.020,48	-0,01%	2,27%	1,05%	10,39%	747,469
▼ MERVAL (Argentina)	33.765,21	-0,28%	-4,50%	4,45%	11,75%	24,837

*Leyenda: Variación 1D: 1 Día; 5D: 5 Días; 1M: 1 Mes; YTD: Var.% 31/12/18 a la fecha

Mercado Evolución Intraday (var %)



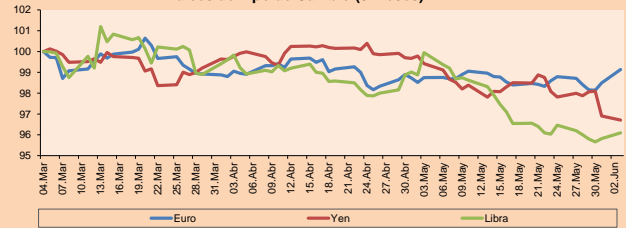
Fuente: Bloomberg

Monedas

	Precio	1 D*	5 D*	1 M*	YTD*
▲ Euro	1.1242	0,65%	0,43%	0,39%	-1,96%
▼ Yen	108,0700	-0,20%	-1,31%	-2,73%	-1,48%
▲ Libra Esterlina	1,2666	0,29%	-0,10%	-3,85%	-0,69%
▼ Yuan	6,9037	-0,02%	0,08%	2,51%	0,37%
▼ Dólar de Hong Kong	7,8369	-0,02%	-0,16%	-0,11%	0,06%
▼ Real Brasileño	3,8836	-1,01%	-3,92%	-1,38%	0,23%
▲ Peso Argentino	44,8750	0,20%	0,12%	0,92%	19,13%

*Leyenda: Variación 1D: 1 Día; 5D: 5 Días; 1M: 1 Mes; YTD: Var.% 31/12/18 a la fecha

Índices de Tipo de Cambio (3 meses)



Base: 04/03/19=100

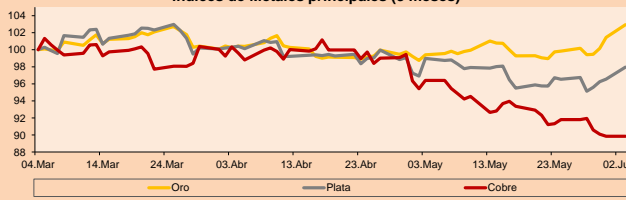
Fuente: Bloomberg

Commodities

	Precio	1 D*	5 D*	1 M*	YTD*
▲ Oro (US\$ Oz. T) (LME)	1.324,65	1,47%	2,77%	3,56%	3,29%
▲ Plata (US\$ Oz. T) (LME)	14,78	1,47%	1,26%	-1,03%	-4,59%
- Cobre (US\$ TM) (LME)	5.806,00	0,00%	-2,12%	-6,79%	-2,40%
- Zinc (US\$ TM) (LME)	2.669,00	0,00%	-1,95%	-7,07%	5,94%
▼ Petróleo WTI (US\$ Barril) (NYM)	52,79	-1,33%	-9,96%	-14,91%	11,61%
- Estanto (US\$ TM) (LME)	18,825,00	0,00%	-3,91%	-3,00%	-3,56%
▲ Plomo (US\$ TM) (LME)	1.794,50	0,00%	-1,14%	-4,91%	-10,50%
▲ Azúcar #11 (US\$ Libra) (NYB-ICE)	12,19	0,74%	4,55%	1,50%	-0,41%
▼ Cacao (US\$ TM) (NYB-ICE)	2.351,00	-2,04%	-4,70%	-1,18%	-4,43%
▼ Café Arábica (US\$ TM) (NYB-ICE)	103,75	-0,81%	11,20%	14,51%	-3,76%

*Leyenda: Variación 1D: 1 Día; 5D: 5 Días; 1M: 1 Mes; YTD: Var.% 31/12/17 a la fecha

Índices de Metales principales (3 meses)



Base: 04/03/19=100

Fuente: Bloomberg

Renta Variable

Alemania (Acciones del DAX Index)

Más subieron Mon.	Precio	▲ %	Bolsa	Más bajaron Mon.	Mon.	Precio	▼ %	Bolsa
TKA GY	EUR	11,61	2,43	Xetra	DBK GY	EUR	5,975	-1,84
MRK GY	EUR	88,28	2,11	Xetra	BMW GY	EUR	61,64	-0,61
BAYN GY	EUR	53,88	2,01	Xetra	RWE GY	EUR	22,24	-0,54
BEI GY	EUR	104,4	1,31	Xetra	DBI GY	EUR	123,35	-0,32

Europa (Acciones del STOXX EUROPE 600)

Más subieron Mon.	Precio	▲ %	Bolsa	Más bajaron Mon.	Mon.	Precio	▼ %	Bolsa
NMC LN	Gbp	2351	4,35	Londres	RMG LN	Gbp	194,5	-5,21
DIA IM	EUR	95,3	4,10	Borsa Italiana	CPI LN	Gbp	106,85	-4,73
ELUXB SS	SEK	214,5	3,97	Stockholm	TUI LN	Gbp	698	-4,38
EKTAB SS	SEK	128,25	3,93	Stockholm	ERFF FP	EUR	390	-4,22

Panorama Mundial:

Estados Unidos:

Los mercados estadounidenses cerraron la jornada a la baja, excepto el índice Dow Jones (+0,02%). El Nasdaq tuvo una variación negativa de -1,61%, afectado por la noticia de que el Departamento de Justicia y La Comisión Federal del Comercio investigarán a Amazon.com Inc (-4,64%), Facebook Inc (-7,51%), Apple (-1,01%) y Alphabet Inc (-6,12%) por presuntamente incumplir las leyes antimonopolísticas del gobierno federal. De igual manera, el índice S&P 500 cayó -0,27%, la acción que lideró las bajas fue Centene Corp (-10,27%) después de que la empresa Humana Inc informó que no presentará una oferta de compra hacia Centene Corp al no contar con el respaldo de los inversionistas, asimismo, el índice se vio afectado por el fin del tratado comercial preferente con la India, en una nueva ofensiva por parte del presidente D. Trump. Por el lado de la economía, el indicador ISM mostró que el sector manufacturero tuvo en Mayo una sorpresa desaceleración, lo que generó que los inversionistas demanden bonos del tesoro, llevando el rendimiento de estos a mínimos desde septiembre del 2017, indicador de que el mercado espera que la FED rebaje sus tipos de interés en el corto plazo para prevenir una recesión en la economía estadounidense.

Europa:

El mercado europeo cerró la sesión al alza impulsado por las ganancias en las acciones de atención médica, con un aumento del 1,4% en el día, que ayudaron a prevenir la debilidad en sectores sensibles al comercio, como la tecnología, después del último giro en la guerra comercial entre Estados Unidos y China. En línea con ello, el índice paneuropeo STOXX 600 ganó 0,4%, saliendo de un mínimo de 3 -1/2 meses antes en el día, mientras que las acciones del grupo de construcción y servicios Kier cayeron un 40% a su nivel más bajo en dos décadas el lunes después de una advertencia de ganancias de la firma británica, cuyas deudas crecientes también alarmaron los temores de un recorte de dividendos y una recaudación de fondos. Por otro lado, la Bolsa de Valores de Londres adquirió el proveedor de datos Beyond Ratings, ya que el operador de la bolsa incrementa su negocio de servicios de información para satisfacer la creciente demanda de productos ambientales, sociales y de gobierno (ESG). En noticias corporativas, las conversaciones sobre la propuesta de fusión de Fiat Chrysler con Renault se vieron envueltas en la política, ya que Francia buscó más concesiones para mantener la influencia del gobierno sobre la administración y los activos franceses del nuevo fabricante de autos.

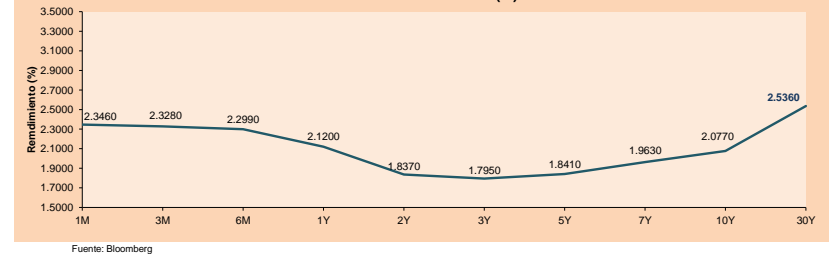
Asia:

El mercado asiático cerró la jornada con resultados mixtos a medida que se incrementan las preocupaciones sobre el comercio y situación geopolítica mundial. Entre los principales índices chinos, el Shanghai Composite (-0,30%) y su comparable más micro, Shenzhen Composite (-1,04%), cerraron en zona roja. Mientras tanto, en Hong Kong, el índice Hang Seng (-0,03%) cerró también a la baja después de que el grupo financiero HSBC (-1,17%) reportó pérdidas en que lo va la primera mitad del año, así como la compañía de seguros AIA (-1,63%). De igual manera, el Topix (-0,88%) de Japón cerró con rendimientos negativos. Entre las principales acciones del índice, el grupo conglomerado japonés, Softbank Group (-6,22%) sufrió una gran pérdida en el valor de sus acciones tras la publicación de Wall Street Journal cuyo contenido demostraba que la empresa actualmente está enfrentando dificultades financieras para poder formar un fondo. Asimismo, Jonathan Garner, director de planeamiento y jefe analista en el área Asia-Pacífico, comentó: "Es tiempo de pensar en donde uno puede tener un rendimiento seguro. Invertir en acciones ahora mismo es más una estrategia defensiva que defensiva para los portafolios de los inversionistas". Por otro lado, la data económica de China demostró que el sector manufacturero desempeñó mejor de lo esperado.

ETFs

	Mon.	Cierre	1D	5D	30 D	YTD	Bolsa
SPDR S&P 500 ETF TRUST	USD	274,57	-0,25%	-2,90%	-6,62%	10,35%	NYSE Arca
ISHARES MSCI EMERGING MARKET	USD	41,08	0,91%	2,83%	-7,10%	5,17%	NYSE Arca
ISHARES IBOXX HIGH YLD CORP	USD	84,65	0,16%	-0,72%	-1,77%	6,72%	NYSE Arca
FINANCIAL SELECT SECTOR SPDR	USD	26,18	0,65%	-2,53%	-6,73%	10,47%	NYSE Arca
VANECK VECTORS GOLD MINERS E	USD	22,49	4,17%	9,33%	10,84%	6,64%	NYSE Arca
ISHARES RUSSELL 2000 ETF	USD	146,37	0,35%	-2,93%	-8,82%	9,60%	NYSE Arca
SPDR GOLD SHARES	USD	125,11	1,44%	3,14%	3,70%	3,18%	NYSE Arca
ISHARES 20+ YEAR TREASURY BO	USD	132,44	0,67%	3,86%	7,32%	10,17%	NASDAQ GM
INVESTCO QQQ TRUST SERIES 1	USD	170,12	-2,20%	-4,51%	-10,98%	10,48%	NASDAQ GM
ISHARES NASDAQ BIOTECHNOLOGY	USD	101,06	1,08%	-3,01%	-6,35%	4,80%	NASDAQ GM
ENERGY SELECT SECTOR SPDR	USD	59,52	1,28%	-3,41%	-7,36%	4,60%	NYSE Arca
PROSHARES ULTRA VIX ST FUTUR	USD	40,56	1,05%	11,92%	29,42%	-50,37%	NYSE Arca
UNITED STATES OIL FUND LP	USD	10,99	-0,99%	-10,14%	-14,61%	13,77%	NYSE Arca
ISHARES MSCI BRAZIL ETF	USD	41,96	0,74%	6,99%	1,87%	9,84%	NYSE Arca
SPDR S&P OIL & GAS EXP & PR	USD	25,85	0,94%	-4,68%	-12,73%	-2,33%	NYSE Arca
UTILITIES SELECT SECTOR SPDR	USD	58,83	1,00%	-1,67%	-0,91%	11,99%	NYSE Arca
ISHARES US REAL ESTATE ETF	USD	87,21	0,39%	-1,04%	-0,51%	17,20%	NYSE Arca
SPDR S&P BIOTECH ETF	USD	80,36	1,16%	-3,08%	-6,79%	12,00%	NYSE Arca
ISHARES IBOXX INVESTMENT GRA	USD	120,83	0,31%	1,23%	1,91%	8,74%	NYSE Arca
ISHARES JP MORGAN USD EMERGI	USD	109,39	-0,04%	0,34%	0,07%	7,46%	NASDAQ GM
REAL ESTATE SELECT SECT SPDR	USD	36,61	0,38%	-0,38%	0,72%	18,77%	NYSE Arca
ISHARES CHINA LARGE-CAP ETF	USD	40,54	0,42%	1,53%	-9,73%	3,74%	NYSE Arca
CONSUMER STAPLES SPDR	USD	56,31	1,26%	-2,10%	-1,92%	11,50%	NYSE Arca
VANECK VECTORS JUNIOR GOLD M	USD	31,06	5,19%	10,18%	9,33%	2,78%	NYSE Arca
SPDR BBS BANC HIGH YIELD BND	USD	105,76	0,11%	-0,74%	-1,85%	7,48%	NYSE Arca
VANGUARD REAL ESTATE ETF	USD	87,1	0,24%	-1,09%	-0,65%	17,64%	NYSE Arca

Curva de Rendimiento BonosTesoro EEUU (%)



Fuente: Bloomberg

Coordinador Laboratorio de Mercado de Capitales: Economista Bruno Bellido

Apoyo: Pablo Llanos, Jorge Retamozo y Marcia Rojas

email: pulsobursatil@ulima.edu.pe

facebook: www.facebook.com/pulsobursatil.ul

.Teléfono: 4376767 Anexos: 55340

PULSO BURSÁTIL

LIMA

Acciones

Valor	Moneda	Precio	1D*	5D*	30D*	YTD*	Frecuencia	Volumen (US\$)	Beta	Dividend Yield (%)	Price Earning	Capitalización Bursátil (M US\$)	Sector Económico*	Participación Índice
▲ ALICORC1 PE**	S/.	10.65	0.09%	1.43%	-0.56%	9.42%	95.00%	1,174,542	0.70	2.25	20.56	2,701.72	Industrial	3.53%
▲ ATACOCB1 PE**	S/.	0.21	2.50%	-5.53%	-21.15%	-36.34%	70.00%	2,051	1.93	0.00	5.55	57.63	Mineras	1.02%
- BACKUSH1 PE**	S/.	22.45	0.00%	-2.39%	2.05%	11.23%	70.00%	654	0.38	0.00	7.32	8,989.58	Industriales	0.82%
▼ BAP PE**	US\$	221.60	-1.18%	0.27%	-6.69%	2.70%	100.00%	455,690	1.08	2.72	-	17,675.14	Diversas	5.82%
▲ BVN PE**	US\$	15.68	3.77%	8.14%	0.84%	-2.25%	100.00%	457,058	1.54	0.73	-	4,314.00	Mineras	5.88%
- CASAGRC1 PE**	S/.	3.25	0.00%	-3.85%	-4.41%	-19.95%	100.00%	28,418	0.53	0.58	11.49	81.46	Agrario	1.31%
▲ CONTINC1 PE**	S/.	3.70	1.65%	1.09%	-4.15%	-2.73%	100.00%	105,515	0.67	4.09	13.86	5,910.27	Bancos y Financieras	2.85%
- CORAREH1 PE**	S/.	0.67	0.00%	-1.47%	-12.99%	-1.18%	100.00%	2,803	0.87	8.35	3.59	320.30	Industriales	1.72%
▼ CPACASC1 PE**	S/.	5.80	-0.34%	3.94%	-4.92%	-10.08%	95.00%	15,013	0.50	6.50	32.22	736.78	Industriales	2.38%
▲ CVERDEC1 PE**	US\$	20.00	1.01%	0.00%	-13.61%	-2.12%	85.00%	158,270	1.10	2.14	38.54	7,001.12	Mineras	5.25%
- ENGEPEC1 PE**	S/.	2.25	0.00%	-2.60%	0.00%	19.05%	75.00%	61,925	0.65	4.73	10.02	1,900.44	Servicios Públicos	1.44%
- ENDISPC1**	S/.	5.31	0.00%	-2.03%	0.68%	3.07%	40.00%	1,327	0.70	0.00	9.19	1,008.89	Servicios Públicos	0.98%
▼ FERREYC1 PE**	S/.	2.16	-0.46%	-2.26%	-11.84%	-10.52%	100.00%	194,950	0.64	5.77	8.37	627.06	Diversas	4.90%
▲ GRAMONC1 PE**	S/.	2.08	4.00%	6.67%	-8.77%	4.52%	80.00%	169,597	0.79	0.00	-	451.43	Diversas	4.05%
▼ IFS PE**	US\$	43.51	-0.80%	-6.23%	-1.11%	7.58%	85.00%	460,551	0.66	4.02	14.00	4,921.45	Diversas	7.22%
▲ INRETC1 PE**	US\$	36.40	0.69%	-0.55%	-5.76%	29.77%	100.00%	3,640	1.00	0.94	38.73	3,742.19	Diversas	5.28%
▼ LUSURC1 PE**	S/.	12.35	-0.40%	2.32%	3.87%	13.92%	90.00%	197,136	0.43	5.99	10.35	1,789.36	Servicios Públicos	1.81%
▼ MINSUR1 PE**	S/.	1.55	-1.90%	-5.49%	-6.06%	17.42%	80.00%	6,812	1.40	4.89	-	1,329.60	Mineras	3.09%
- PML PE**	US\$	0.12	0.00%	-9.30%	-22.00%	-33.14%	25.00%	1,037	1.59	0.00	-	30.87	Mineras	2.12%
- RELAPAC1 PE**	S/.	0.12	0.00%	-6.50%	-24.34%	-8.73%	100.00%	11,197	0.63	0.00	-	284.66	Industriales	2.12%
▲ SCCO PE**	US\$	34.44	3.02%	2.47%	-9.37%	16.71%	90.00%	1,378	5.94	18.22	26,623.65	Mineras	2.14%	
▼ SIDERC1 PE**	S/.	0.63	-5.97%	-11.52%	-19.75%	30.43%	100.00%	98,561	1.38	16.21	0.08	230.17	Industriales	1.43%
▼ TV PE**	US\$	0.21	-2.30%	-6.19%	-16.54%	-28.62%	100.00%	10,248	1.86	0.00	-	173.33	Mineras	2.93%
- UNACEMC1 PE**	S/.	2.48	0.00%	1.22%	-4.10%	-3.65%	65.00%	125,443	0.85	2.10	13.27	1,341.59	Industriales	3.00%
▼ VOLCABC1 PE**	S/.	0.47	-3.12%	-1.06%	-13.89%	-34.51%	100.00%	212,215	1.04	2.94	34.25	2,039.04	Mineras	5.90%

Cantidad de Acciones: 25 Subieron 8

Fuente: Bloomberg, Económica Bajaron 8
* Bloomberg Industry Classification System Mantuvieron 9

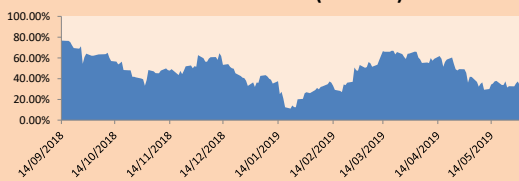
** Se utiliza el PER de la bolsa y moneda de origen del instrumento
*Leyenda: Variación 1D: 1 Día; 5D: 5 Días, 1M: 1 Mes; YTD: Var.% 31/12/18 a la fecha

Índices Sectoriales

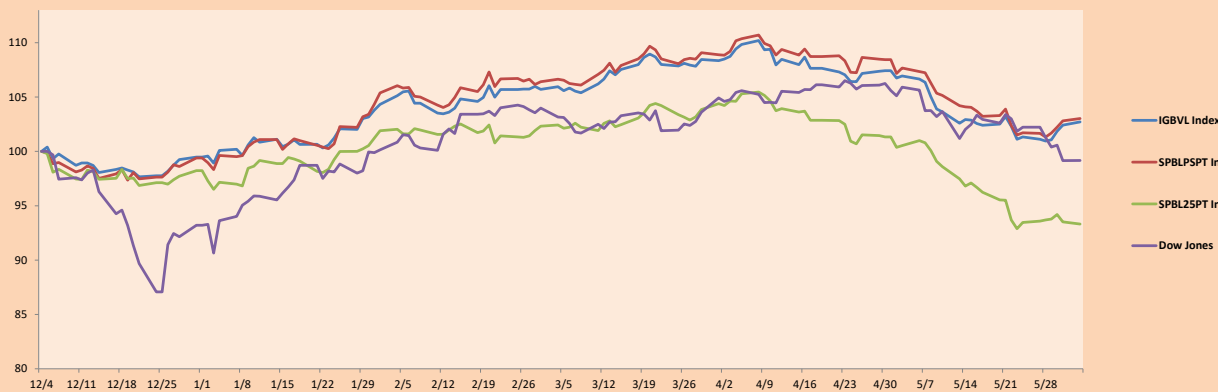
	Cierre	1D*	5D*	30D*	YTD*	Beta
▲ Índice Minero	286.57	2.07%	4.42%	-4.57%	0.61%	0.09
▲ Índice de Consumo	1,171.70	0.09%	0.23%	-1.76%	16.52%	0.15
▲ Índice Industrial	215.23	0.37%	1.08%	-8.21%	-5.14%	-0.05
▼ Índice Bancos y Financieras	1,231.52	-1.45%	0.42%	-4.39%	2.63%	0.03
▲ Índice de Construcción	240.83	0.79%	2.91%	-6.21%	-2.05%	-0.14
▼ Índice Servicios	442.47	-0.11%	-0.36%	-1.14%	11.28%	-0.04
▼ Índice Juniors	19.77	-1.45%	-5.95%	-14.49%	-32.85%	-0.28
▼ Índice Eléctricas	431.96	-0.11%	-0.36%	-1.14%	11.28%	-0.04

*Leyenda: Variación 1D: 1 Día; 5D: 5 Días, 1M: 1 Mes; YTD: Var.% 31/12/18 a la fecha

Correlación Rend. Índice Minero vs Índice de Metales de Londres (3 meses)



Índices (6 meses)



Base: 04/12/18=100
Fuente: Bloomberg

Coordinador Laboratorio de Mercado de Capitales: Economista Bruno Bellido
Apoyo: Pablo Llanos, Jorge Retamozo y Marcia Rojas.
email: pulsobursatil@ulima.edu.pe
facebook: www.facebook.com/pulsobursatil.ul
Teléfono: 4376767 Anexos: 35340.

PULSO BURSÁTIL

RATING SOBERANO

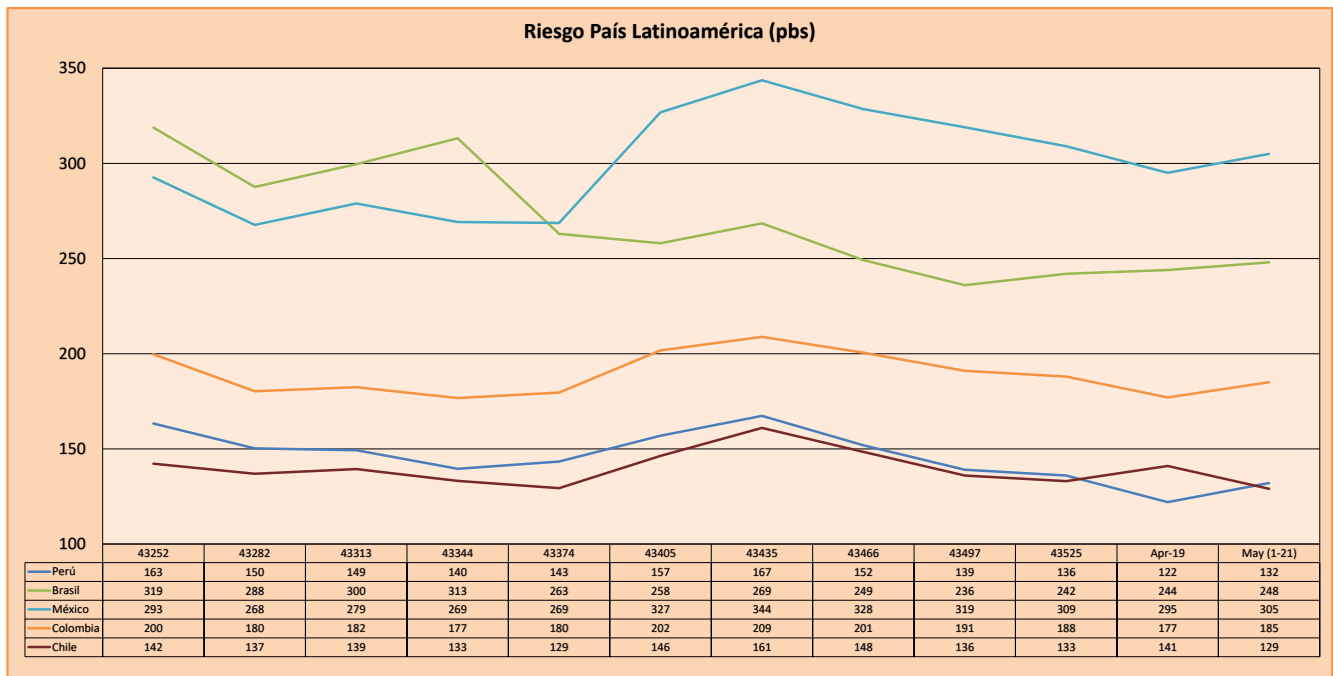
CLASIFICACIONES DE RIESGO

Moody's	S&P	Fitch	Prime
Aaa	AAA	AAA	Alto Grado
Aa1	AA+	AA+	
Aa2	AA	AA	
Aa3	AA-	AA-	
A1	A+	A+	Grado Alto Medio
A2	A	A	
A3	A-	A-	
Baa1	BBB+	BBB+	Grado Bajo Medio
Baa2	BBB	BBB	
Baa3	BBB-	BBB-	
Ba1	BB+	BB+	Sin Grado de Inversión Especulativo
Ba2	BB	BB	
Ba3	BB-	BB-	
B1	B+	B+	Altamente Especulativo
B2	B	B	
B3	B-	B-	
Caa1	CCC+	CCC	Riesgo Sustancial Extremadamente Especulativo
Caa2	CCC		
Caa3	CCC-		
Ca	CC	DDD	Poca esperanzas de Pago
C	C		
	D		
		DD	Impago
		D	

Fuente: Bloomberg

Rating Crédito Latinoamérica			
Clasificadora de riesgo			
País	Moody's	Fitch	S&P
Perú	A3	BBB+	BBB+
México	A3	BBB+	BBB+
Venezuela	C	C	SD
Brazil	Ba2	BB-	BB-
Colombia	Baa2	BBB	BBB-
Chile	A1	A	A+
Argentina	B2	B	B
Panamá	Baa1	BBB	BBB+

Fuente: Bloomberg



Fuente: BCRP

Coordinador Laboratorio de Mercado de Capitales: Economista Bruno Bellido
Apoyo: Pablo Llanos, Jorge Retamozo y Marcia Rojas.
email: pulsobursatil@ulima.edu.pe
facebook: www.facebook.com/pulsobursatil.ul
Teléfono: 4376767 Anexo: 35340.

El contenido del presente documento es únicamente informativo. Los datos y opiniones expresados no deben ser interpretados como recomendaciones para la toma de decisiones futuras. Bajo ninguna circunstancia, el Laboratorio de Mercado de Capitales de la Universidad de Lima se hará responsable por el uso de lo expresado en este documento.