



# PULSO BURSÁTIL

Lima, 5 de junio de 2019

## MILA

Principales índices	Cierre	1 D	5 D	1 M	YTD	Cap. Burs. (US\$ bill)
▼ IPSA (Chile)	4,957.45	-0.96%	1.66%	-3.41%	-2.90%	145.78
▼ IGPA (Chile)	25,276.57	-0.81%	1.41%	-3.14%	-2.59%	189.14
▼ IGBC (Colombia)	12,022.35	-1.11%	1.22%	-4.39%	7.88%	96.03
▼ COLCAP (Colombia)	1,483.42	-0.93%	1.37%	-4.63%	11.88%	97.34
▲ S&P/BVL (Perú)*	20,100.69	0.57%	2.25%	-3.37%	3.88%	103.76
▲ S&P/BVL SEL (Perú)	533.87	0.16%	1.85%	-3.81%	4.20%	77.73
▲ S&P/BVL LIMA 25	25,484.96	0.80%	0.72%	-6.06%	-3.86%	84.94
▲ IPC (México)	43,420.38	0.41%	1.32%	-1.94%	4.27%	272.89
▲ S&P MILA 40	619.23	1.72%	3.80%	-5.43%	1.74%	256.14

\* Cap. Bursátil del cierre anterior \*Leyenda: Variación 1D: 1 Día; 5D: 5 Días; 1M: 1 Mes; YTD: Var. % 31/12/18 a la fecha

### Renta Variable

Más subieron	Bolsa	Mon.	Precio	▲ %	Más bajaron	Bolsa	Mon.	Precio	▼ %
SIEMEL	Santia.	CLP	330.00	0.00	PML	Lima	USD	0.12	0.00
AGUNSA	Santia.	CLP	182.36	0.00	ATACOBC1	Lima	PEN	0.21	0.00
BVN	Lima	USD	15.84	1.67	LUISA11	Lima	PEN	190.00	2.70
BLUMAR	Santia.	CLP	330.67	-2.02	SIDERC1	Lima	PEN	0.66	3.13
ILC	Santia.	CLP	11702.00	0.52	RELAPAC1	Lima	PEN	0.12	0.00

Por Monto Negociado	Bolsa	Monto (US\$)	Por Volumen	Bolsa	Volumen
CENCOSUD	Santia.	3,468,160	CHILE	Santia.	93,841,254
SQM-B	Santia.	2,972,574	BSANTANDER	Santia.	70,421,477
CHILE	Santia.	13,356,569	VAPORES	Santia.	16,812,967
BCI	Santia.	1,577,974	SM-CHILE B	#N/A Field No	#N/A N/A
BSANTANDER	Santia.	5,022,317	COLBUN	Santia.	9,908,352

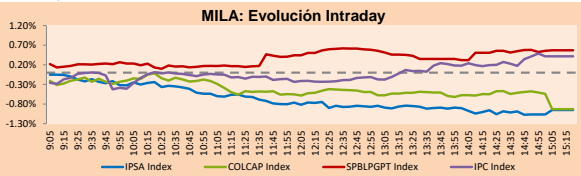
## MILA

Perú: El Índice General de la BVL terminó la sesión de hoy con un resultado positivo de +0.57%. El índice mantiene una tendencia positiva acumulada anual de +3.88% en moneda local, mientras que el rendimiento ajustado en dólares asciende a 4.40%. Luego, el S&P/BVL Perú SEL aumentó en +0.16% mientras que el S&P/BVL LIMA 25 subió +0.80%. El PEN spot llegó a S/3.3415. Titular: Dólar baja y toca su menor nivel en dos semanas tras aprobación de la cuestión de confianza.

Chile: El índice IPSA terminó la jornada con un rendimiento negativo de -0.96%. Los sectores del índice con los resultados más negativos fueron Energía (-3.14%) y Materiales (-2.44%). Por otro lado, los valores con los resultados más bajos fueron Empresas COPEC SA (-3.14%) y Sociedad Química y Minera de C (-2.88%). Titular: Economía chilena creció 2.1% en Abril.

Colombia: El índice COLCAP cerró la jornada de hoy con un rendimiento negativo de -0.93%. Los sectores del índice que generaron los resultados más negativos fueron Energía (-2.31%) y Materiales (-1.93%). Finalmente, las acciones con los peores rendimientos fueron Cementos Argos SA (-5.34%) y Grupo Argos SA (-3.06%). Titular: Moody's dice que economía de Colombia está bien posicionada.

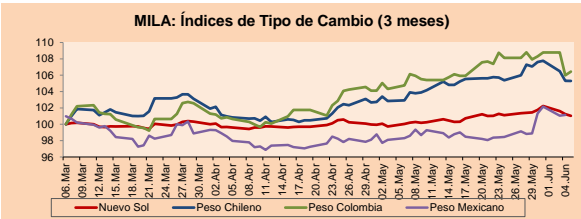
México: El índice IPC cerró la jornada de hoy con un rendimiento positivo de +0.41%. Los sectores del índice que generaron los resultados más positivos fueron Industriales (+1.72%) y Servicios Públicos (+0.92%). Finalmente, las acciones con los mejores rendimientos fueron Grupo Aeroportuario del Pacífico (+2.46%) y Grupo Aeroportuario del Surest (+2.38%). Titular: Inicia reunión clave entre México y EU por aranceles.



Fuente: Bloomberg

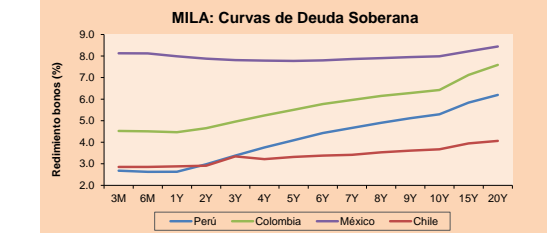
Monedas	Precio	1D*	5D*	30 D*	YTD*
▲ Nuevo Sol (PEN)	3,3415	-0.22%	-0.43%	0.99%	-0.82%
▲ Peso Chileno (CLP)	694.090	-0.02%	-1.65%	2.32%	0.07%
▲ Peso Colombiano (COP)	3,305.98	0.41%	-1.40%	1.59%	1.73%
▲ Peso Mexicano (MXN)	19.583	0.09%	2.35%	3.12%	-0.35%

\*Leyenda: Variación 1D: 1 Día; 5D: 5 Días; 1M: 1 Mes; YTD: Var. % 31/12/18 a la fecha

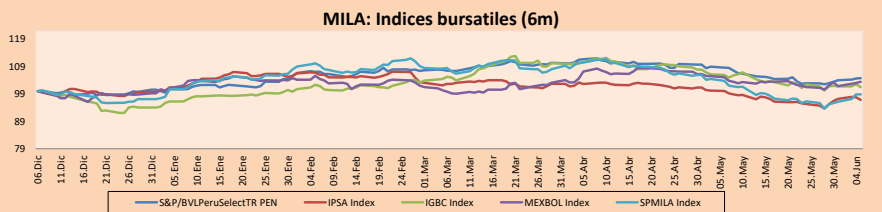


Base: 06/03/19=100  
Fuente: Bloomberg

Renta Fija	Instrumento	Moneda	Precio	Bid Yield (%)	Ask Yield (%)	Duración
PERU 7.125 03/30/19	USD	#N/A N/A	#N/A N/A	#N/A N/A	#N/A N/A	#N/A N/A
PERU 7.35 07/21/25	USD	126.652	2.63	2.59	5.01	
PERU 4.125 08/25/27	USD	110.688	2.69	2.65	6.98	
PERU 8.75 11/21/33	USD	158.949	3.53	3.50	9.62	
PERU 6.55 03/14/37	USD	138.327	3.62	3.59	11.20	
PERU 5.625 11/18/2050	USD	133.4	3.81	3.79	17.08	
CHILE 2.25 10/30/22	USD	100.198	2.22	2.15	3.25	
CHILE 3.875 08/05/20	USD	102.095	2.16	1.92	1.13	
COLOM 11.75 02/25/20	USD	106.628	2.51	2.21	0.69	
COLOM 11.85 03/09/28	USD	160.541	3.73	3.66	6.16	
COLOM 10.375 01/28/33	USD	155.226	4.86	4.75	8.43	
COLOM 7.375 09/18/37	USD	131.783	4.76	4.75	11.05	
COLOM 6.125 01/18/41	USD	119.127	4.71	4.70	12.64	
MEX 4 10/02/23	USD	103.995	3.03	2.98	3.93	
MEX5.55 01/45	USD	112.321	4.727	4.705	14.19	

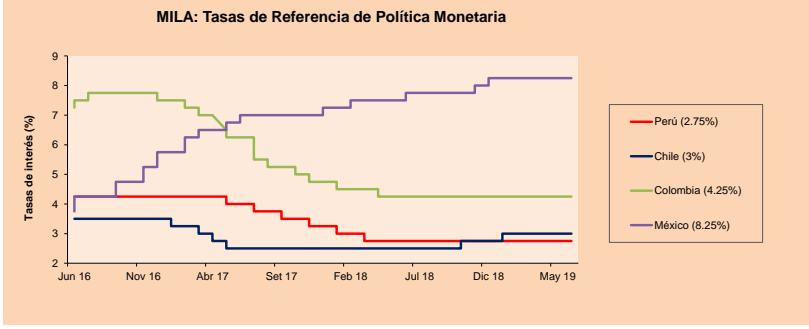


Fuente: Bloomberg



Base: 07/12/18=100  
Fuente: Bloomberg

ETFs	Mon.	Cierre	1D	5D	30 D	YTD	Bolsa
▲ iShares MSCI All Peru Capped	USD	35.64	0.56%	2.47%	-5.74%	0.39%	NYSE Arca
▼ iShares MSCI Chile Capped	USD	39.85	-0.70%	3.56%	-5.32%	-3.77%	Cboe BZX
▲ Global X MSCI Colombia	USD	12.37	-1.14%	1.64%	-4.59%	10.84%	NYSE Arca
▲ iShares MSCI Mexico Capped	USD	43.74	0.64%	-0.39%	-4.29%	6.22%	NYSE Arca
▼ iShares MSCI Emerging Markets	USD	40.84	-0.80%	1.21%	-5.70%	4.56%	NYSE Arca
▼ Vanguard FTSE Emerging Markets	USD	40.59	-0.73%	0.69%	-5.30%	6.74%	NYSE Arca
▼ iShares Core MSCI Emerging Markets	USD	49.27	-0.65%	1.27%	-5.52%	4.50%	NYSE Arca
▲ iShares JP Morgan Emerging Markets Bonds	USD	57.53	-0.45%	1.90%	-2.76%	2.97%	Cboe BZX
▲ Morgan Stanley Emerging Markets Domestic	USD	6.62	0.30%	1.53%	0.76%	11.71%	New York



Fuente: Bloomberg

Coordinador Laboratorio de Mercado de Capitales: Economista Bruno Bellido  
Apoyo: Juan Carlos Figueroa, Pablo Llanos, Jorge Retamozo y Marcia Rojas.  
email: pulsobursatil@ulima.edu.pe  
facebook: www.facebook.com/pulsobursatil.ul  
Teléfono: 4376767 Anexo: 35340.

# PULSO BURSÁTIL

## MUNDO

Principales Indices	Cierre	1 D*	5 D*	1 M*	YTD*	Cap. Burs. (US\$ Mill.)
▲ Dow Jones (EEUU)	25,539.57	0.82%	1.64%	-3.64%	9.48%	6,991,736
▲ Standard & Poor's 500 (EEUU)	2,826.15	0.82%	1.55%	-4.06%	12.74%	24,173,056
▲ NASDAQ Composite (EEUU)	7,575.48	0.64%	0.37%	-7.21%	14.17%	11,640,354
▲ Stoxx EUROPE 600 (Europa)	374.08	0.38%	0.96%	-4.17%	10.79%	8,958,637
▲ DAX (Alemania)	11,980.81	0.08%	1.21%	-3.48%	13.47%	990,127
▲ FTSE 100 (Reino Unido)	7,220.22	0.08%	0.49%	-2.17%	7.31%	1,526,105
▲ CAC 40 (Francia)	5,292.00	0.45%	1.38%	-4.63%	11.97%	1,445,880
▲ IBEX 35 (España)	9,150.50	0.36%	0.77%	-2.75%	7.15%	507,160
▼ MSCI AC Asia Pacific Index	152.42	-0.11%	-0.09%	-6.45%	3.90%	17,579,711
▲ HANG SENG (Hona Kona)	26,895.44	0.50%	-1.25%	-7.92%	4.06%	2,533,785
▼ SHANGHAI SE Comp. (China)	2,861.42	-0.03%	-1.83%	-1.55%	14.74%	4,548,954
▲ NIKKEI 225 (Japón)	20,776.10	1.80%	-1.08%	-6.86%	3.80%	3,197,863
▼ BOVESPA (Brasil)	96,988.75	-1.42%	-0.59%	-0.01%	9.23%	760,876
▲ Merval (Argentina)	35,275.94	1.66%	3.85%	8.84%	16.45%	25,389

\*Leyenda: Variación 1D: 1 Día; 5D: 5 Días; 1M: 1 Mes; YTD: Var.% 31/12/18 a la fecha

### Renta Variable

Alemania (Acciones del DAX Index)				Europa (Acciones del STOXX EUROPE 600)					
Más subieron Mon.	Precio	▲ %	Bolsa	Más bajaron Mon.	Precio	▼ %	Bolsa		
RWE GY	EUR	22.63	1.34	Xetra	VER AV	EUR	45.22	0.27	Vienna
EOAN GY	EUR	9.593	1.48	Xetra	NN NA	EUR	34.77	-0.88	EN Amsterdam
DTE GY	EUR	15.296	0.41	Xetra	HLMA LN	Gbp	1850	0.96	Londres
ADS GY	EUR	257.4	-0.23	Xetra	WIE AV	EUR	20.32	1.50	Vienna

## Panorama Mundial:

### Estados Unidos:

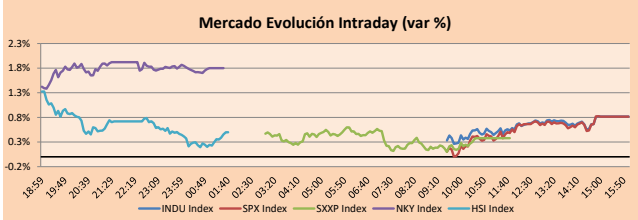
El mercado estadounidense cerró al alza. Se destaca que las autoridades mexicanas se reunieron con sus homólogos estadounidenses para conversar en Washington con el objetivo de llegar a un acuerdo para evitar la imposición de aranceles americanos a los productos mexicanos la siguiente semana. En línea a ello, el presidente republicano del Comité de Finanzas del Senado, Chuck Grassley, señaló que se podría anunciar un acuerdo mañana por la noche. En otras noticias, según los datos del Instituto para la Gestión de Suministros, la actividad del sector de servicios estadounidense se expandió a buen ritmo en mayo, donde el índice de actividad no manufacturera subió 1.4 puntos, a una lectura de 56.9. Cabe recalcar que una lectura por encima de 50 indica una expansión en el sector, que representa más de dos tercios de la actividad económica. Por otro lado, un indicador del empleo en la industria de servicios aumentó 4.4 puntos a un máximo de siete meses. Asimismo, señaló que, si bien las empresas del sector estaban optimistas por las condiciones comerciales generales, las tarifas y los recursos de empleo son las principales preocupaciones. Respecto a commodities, los precios del petróleo extendieron sus pérdidas, cayendo a su nivel más bajo desde enero luego que los datos mostraron una acumulación sorpresiva en las reservas del crudo estadounidense, incrementándose en 6.8 millones de barriles. Los futuros de Brent se establecieron \$60.63 por barril, mientras WTI terminó negociando a \$51.68 el barril.

### Europa:

Los mercados bursátiles europeos cerraron la sesión al alza, impulsados por las ganancias de las acciones defensivas, ampliando el repunte provocado por la sensación de alivio que comenzó el día de ayer cuando el presidente de la Reserva Federal, Jerome Powell, insinuó un posible recorte de los tipos de interés. Por otro lado, los recientes datos publicados evidenciaron que, pese a que la actividad comercial de la zona euro repuntó un poco el mes pasado, esta se mantuvo en baja velocidad, asimismo, los indicadores prospectivos sugieren que el crecimiento económico del bloque no se acelerará en el corto plazo. En otras noticias, la Comisión Europea afirmó que Italia está violando las normas fiscales de la UE debido a su creciente deuda, por lo cual se justificaba un procedimiento disciplinario, posición que limita firmemente el apetito de riesgo regional. En el ámbito corporativo, Norsk Hydro reportó una caída del 82% en las ganancias subyacentes del primer trimestre, cuando el productor noruego de aluminio lidió con un freno en su producción en Brasil y el impacto de un ciberataque. Por otra parte, el ministro de Finanzas francés, Bruno Le Maire, sostuvo que no había necesidad de apresurarse con respecto a las conversaciones de fusión de 35.000 millones de dólares entre los fabricantes de automóviles Renault y Fiat Chrysler, al tiempo que reiteró que, sin embargo, quería que el acuerdo siguiera adelante.

### Asia:

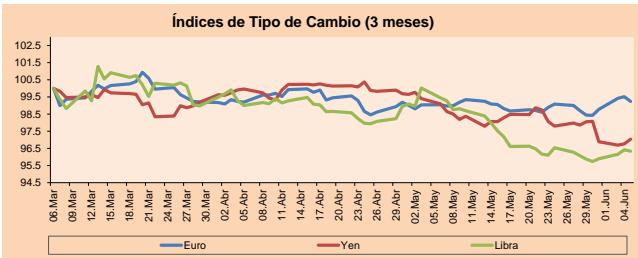
Las acciones en Asia cerraron con resultados mixtos. El Nikkei 225 (+1.80%) de Japón subió, así como el Topix (+2.07%), donde las acciones principales de Fanuc (+2.99%) registraron la ganancia más importante de la fecha. Por otro lado, las acciones del conglomerado Softbank Group (3.02%) subieron un día después de que la compañía anunció que esperaba obtener una ganancia de 1.2 billones de yenes (aproximadamente \$ 11.1 mil millones) por la venta de acciones en el gigante tecnológico chino Alibaba. En China, sus acciones terminaron el día de negociación en gran parte sin cambios, apreciando unos ligeros retrocesos en sus índices bursátiles, observando, por ejemplo, el Shanghai Composite (-0.03%). Sin embargo, el índice Hang Seng (+0.21%) de Hong Kong se incrementó porque las acciones del fabricante chino de equipos de telecomunicaciones, ZTE (+4.46%), se dispararon durante la jornada. Finalmente, la economía de Australia creció menos de lo esperado en el primer trimestre, según los datos del miércoles. El PIB creció un 0.4% en los primeros tres meses finalizados en marzo, ligeramente



Fuente: Bloomberg

Monedas	Precio	1 D*	5 D*	1 M*	YTD*
▼ Euro	1,1221	-0.28%	0.81%	0.20%	-2.15%
▲ Yen	108.4600	0.29%	-1.03%	-2.08%	-1.12%
▼ Libra Esterlina	1,2687	-0.09%	0.48%	-3.13%	-0.53%
▲ Yuan	6,9089	0.01%	-0.08%	2.11%	0.44%
▼ Dólar de Hong Kong	7,8403	-0.02%	-0.12%	-0.07%	0.11%
▲ Real Brasileño	3,8812	0.63%	-2.32%	-2.23%	0.17%
▲ Peso Argentino	44,9150	0.45%	-1.07%	0.54%	19.24%

\*Leyenda: Variación 1D: 1 Día; 5D: 5 Días; 1M: 1 Mes; YTD: Var.% 31/12/18 a la fecha

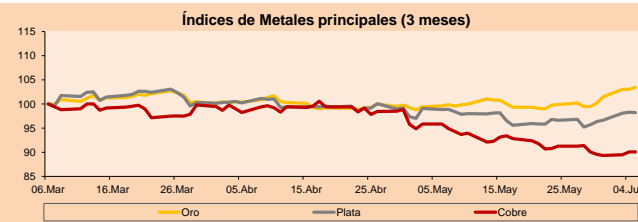


Base: 06/03/19=100

Fuente: Bloomberg

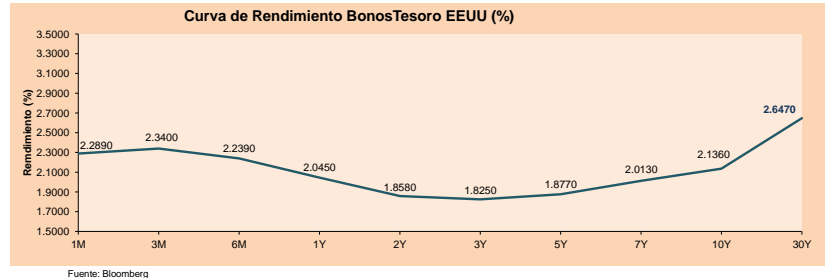
Commodities	Precio	1 D*	5 D*	1 M*	YTD*
▲ Oro (US\$ Oz. T) (LME)	1,330.38	0.37%	3.96%	3.85%	3.74%
▼ Plata (US\$ Oz. T) (LME)	14.81	-0.07%	2.65%	-0.62%	-4.44%
▼ Cobre (US\$ TM) (LME)	5,854.25	0.00%	0.00%	-6.02%	-1.59%
- Zinc (US\$ TM) (LME)	2,809.50	0.00%	-2.99%	-9.11%	3.61%
▼ Petróleo WTI (US\$ Barril) (NYM)	51.69	-3.35%	-12.11%	-17.12%	9.28%
- Etanol (US\$ TM) (LME)	19,255.00	0.00%	1.99%	-0.85%	-1.36%
- Pimiento (US\$ TM) (LME)	1,848.50	0.00%	1.62%	-2.05%	-7.90%
#### Molibdeno (US\$ TM) (LME)	#N/A	#VALOR!	#VALOR!	#VALOR!	#VALOR!
▼ Azúcar #11 (US\$ Libra) (NYB-ICE)	12.21	-1.69%	2.86%	2.78%	-0.25%
▲ Cacao (US\$ TM) (NYB-ICE)	2,401.00	1.74%	-1.52%	2.61%	-2.40%
▼ Café Arábica (US\$ TM) (NYB-ICE)	99.10	-6.20%	-0.40%	9.93%	-8.07%

\*Leyenda: Variación 1D: 1 Día; 5D: 5 Días; 1M: 1 Mes; YTD: Var.% 31/12/17 a la fecha



Base: 06/03/19=100

Fuente: Bloomberg



Fuente: Bloomberg

Coordinador Laboratorio de Mercado de Capitales: Economista Bruno Bellido  
Apoyo: Juan Carlos Figueroa, Pablo Llanos, Jorge Retamozo y Marcia Rojas  
email: pulsobursatil@ulima.edu.pe  
facebook: www.facebook.com/pulsobursatil  
Teléfono: 4376767 Anexos: 35340

# PULSO BURSÁTIL

## LIMA

### Acciones

Valor	Moneda	Precio	1D*	5D*	30D*	YTD*	Frecuencia	Volumen (US\$)	Beta	Dividend Yield (%)	Price Earning	Capitalización Bursátil (M US\$)	Sector Económico*	Participación Índice
▼ ALICORC1 PE**	S/.	10.60	-0.47%	-0.09%	-1.03%	8.91%	100.00%	600,898	0.69	2.26	20.46	2,704.73	Industrial	3.53%
ATACOCB1 PE**	S/.	0.21	0.00%	-3.30%	-21.15%	-36.34%	75.00%	6,933	1.93	0.00	5.58	57.96	Mineras	1.02%
▼ BACKUSH1 PE**	S/.	22.40	-0.13%	-3.86%	0.90%	10.98%	70.00%	6,885	0.38	6.02	7.31	9,027.56	Industriales	0.82%
- BAP PE**	US\$	223.50	0.00%	1.92%	-6.01%	3.58%	95.00%	791,141	1.08	0.00	-	17,826.69	Diversas	5.82%
▲ BVN PE**	US\$	15.84	1.67%	11.08%	1.54%	-1.25%	100.00%	491,152	1.53	0.73	-	4,357.98	Mineras	5.88%
▲ CASAGRCE1 PE**	S/.	3.25	6.56%	-3.56%	-10.96%	-19.95%	100.00%	6,037	0.53	0.58	11.49	81.93	Agrario	1.31%
- CONTINC1 PE**	S/.	3.70	0.00%	1.09%	-5.13%	-2.73%	100.00%	9,368	0.68	4.09	13.86	5,944.58	Bancos y Financieras	2.85%
▲ CORAREH1 PE**	S/.	0.70	2.94%	4.48%	-9.09%	3.24%	100.00%	8,944	0.89	7.99	3.75	323.97	Industriales	1.72%
- CPACASC1 PE**	S/.	5.85	0.00%	-0.85%	-4.26%	-9.30%	90.00%	133,650	0.49	0.00	32.50	747.40	Industriales	2.38%
- CVERDEC1 PE**	US\$	19.70	0.00%	-1.50%	-14.90%	-3.59%	85.00%	167,818	1.12	2.18	37.96	6,896.10	Mineras	5.25%
▲ ENGEPEC1 PE**	S/.	2.30	2.22%	-0.86%	2.22%	21.69%	70.00%	14,041	0.65	4.62	10.24	1,953.95	Servicios Públicos	1.44%
▲ ENDISPC1**	S/.	5.38	1.32%	-0.74%	1.07%	4.43%	45.00%	13,798	0.70	4.11	9.31	1,028.12	Servicios Públicos	0.98%
▲ FERREYC1 PE**	S/.	2.18	0.93%	1.02%	-9.58%	-7.51%	100.00%	198,522	0.63	2.35	8.45	636.54	Diversas	4.90%
- GRAMONC1 PE**	S/.	2.15	0.00%	7.50%	-5.70%	8.04%	75.00%	239,317	0.81	0.00	-	469.34	Diversas	4.05%
- IFS PE**	US\$	43.51	0.00%	-1.56%	-1.38%	7.58%	80.00%	152,416	0.65	4.02	13.92	4,921.45	Diversas	7.22%
- INRETC1 PE**	US\$	36.50	0.00%	0.00%	-4.60%	30.12%	100.00%	40,150	1.00	0.93	38.63	3,752.47	Diversas	5.28%
- LUSURC1 PE**	S/.	12.35	0.00%	0.41%	3.87%	13.92%	90.00%	184,793	0.43	5.99	10.35	1,799.75	Servicios Públicos	1.81%
- MINSUR1 PE**	S/.	1.58	0.00%	-3.66%	-3.66%	19.70%	75.00%	95,498	1.40	0.00	-	1,363.20	Mineras	3.09%
- PML PE**	US\$	0.12	0.00%	-6.40%	-22.00%	-33.14%	30.00%	13,465	1.59	0.00	-	30.87	Mineras	2.12%
- RELAPAC1 PE**	S/.	0.12	0.00%	-1.68%	-22.00%	-7.14%	100.00%	60,057	0.65	0.00	-	291.29	Industriales	2.12%
▲ SCCO PE**	US\$	35.05	1.77%	3.70%	-4.31%	18.77%	85.00%	30,588	5.83	18.54	27,095.21	Mineras	2.14%	
▲ SIDERC1 PE**	S/.	0.66	3.13%	-2.94%	-14.84%	36.65%	100.00%	26,534	1.38	15.47	0.08	242.53	Industriales	1.43%
- TV PE**	US\$	0.22	0.00%	-4.44%	-20.96%	-27.61%	95.00%	192	1.86	0.00	-	175.78	Mineras	2.93%
▼ UNACEMC1 PE**	S/.	2.45	-1.21%	0.00%	-5.26%	-4.82%	65.00%	521,098	0.81	2.12	13.11	1,333.06	Industriales	3.00%
▲ VOLCABC1 PE**	S/.	0.49	6.02%	2.28%	-8.70%	-30.56%	100.00%	191,120	1.04	2.77	36.51	2,071.35	Mineras	5.90%

Cantidad de Acciones: 25 Subieron 9 Bajaron 3 Mantuvieron 13

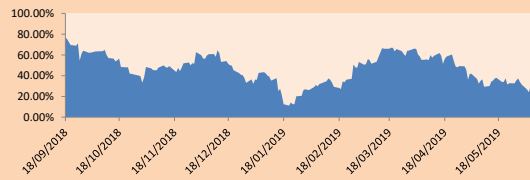
Fuente: Bloomberg, Económica  
\* Bloomberg Industry Classification System  
\*\* Se utiliza el PER de la bolsa y moneda de origen del instrumento  
\*Leyenda: Variación 1D: 1 Día; 5D: 5 Días, 1M: 1 Mes; YTD: Var. % 31/12/18 a la fecha

### Indices Sectoriales

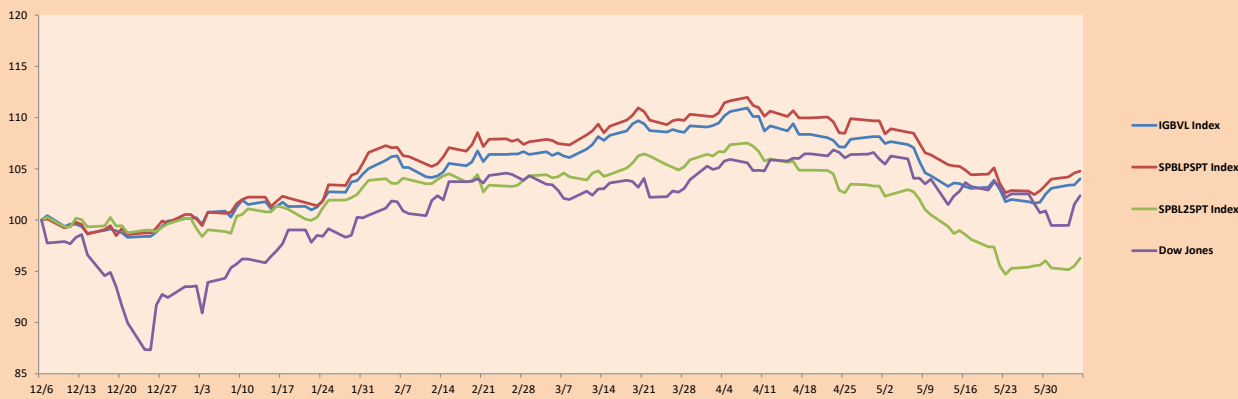
	Cierre	1D*	5D*	30D*	YTD*	Beta
▲ Índice Minero	289.68	1.69%	5.65%	-2.23%	1.70%	1.67
▼ Índice de Consumo	1,168.83	-0.15%	-0.66%	-1.90%	16.23%	0.37
▲ Índice Industrial	219.23	0.14%	1.57%	-6.75%	-3.38%	0.42
▼ Índice Bancos y Financieras	1,236.30	-0.02%	1.36%	-4.43%	3.03%	1.13
▼ Índice de Construcción	243.72	-0.23%	1.94%	-5.10%	-0.88%	0.42
▲ Índice Servicios	445.77	0.75%	-0.22%	-0.54%	12.11%	0.18
- Índice Juniors	19.71	0.00%	-4.23%	-14.97%	-33.05%	0.63
▲ Índice Eléctricas	435.18	0.75%	-0.22%	-0.53%	12.11%	0.18

\*Leyenda: Variación 1D: 1 Día; 5D: 5 Días, 1M: 1 Mes; YTD: Var. % 31/12/18 a la fecha

### Correlación Rend. Índice Minero vs Índice de Metales de Londres (3 meses)



### Indices (6 meses)



Base: 06/12/18=100  
Fuente: Bloomberg

Coordinador Laboratorio de Mercado de Capitales: Economista Bruno Bellido  
Apoyo: Juan Carlos Figueroa, Pablo Llanos, Jorge Retamozo y Marcia Rojas.  
email: pulsobursatil@ulima.edu.pe  
facebook: www.facebook.com/pulsobursatil.ul  
Teléfono: 4376767 Anexos: 35340.

# PULSO BURSÁTIL

## RATING SOBERANO

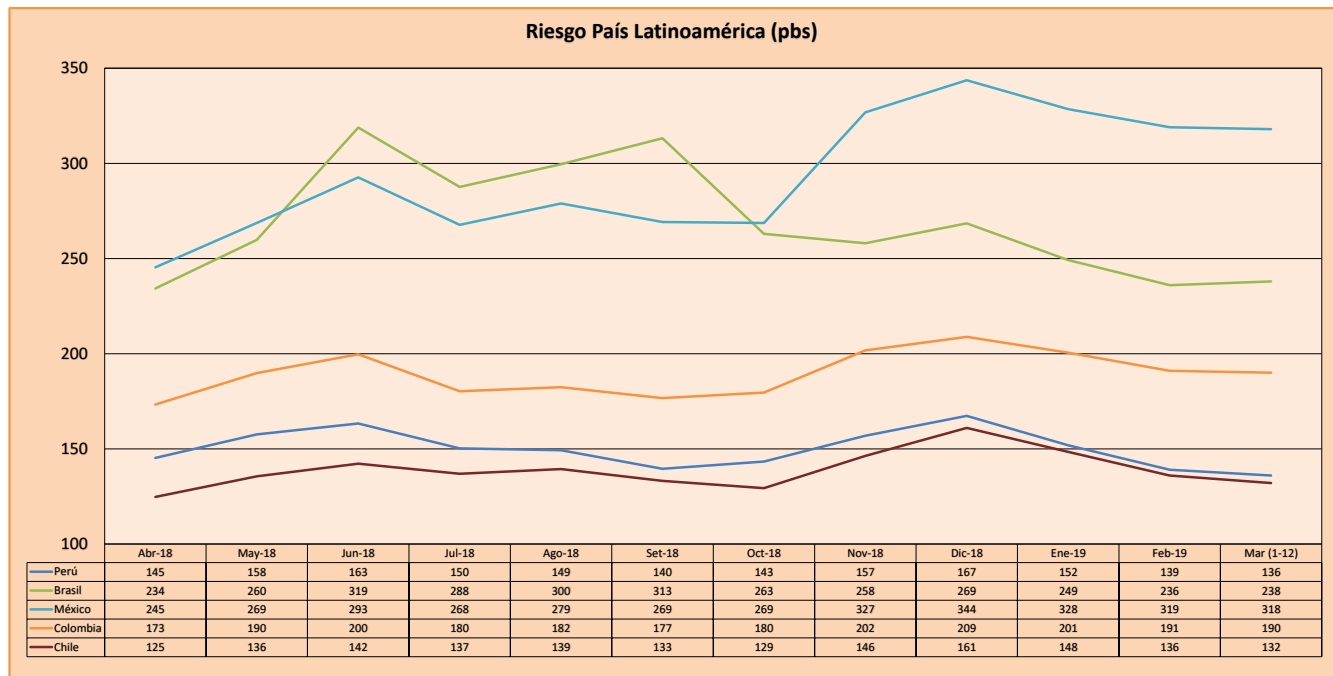
### CLASIFICACIONES DE RIESGO

Moody's	S&P	Fitch	Prime
Aaa	AAA	AAA	Alto Grado
Aa1	AA+	AA+	
Aa2	AA	AA	
Aa3	AA-	AA-	Grado Alto Medio
A1	A+	A+	
A2	A	A	
A3	A-	A-	Grado Bajo Medio
Baa1	BBB+	BBB+	
Baa2	BBB	BBB	
Baa3	BBB-	BBB-	Sin Grado de Inversión Especulativo
Ba1	BB+	BB+	
Ba2	BB	BB	
Ba3	BB-	BB-	Altamente Especulativo
B1	B+	B+	
B2	B	B	
B3	B-	B-	Riesgo Sustancial Extremadamente Especulativo
Caa1	CCC+	CCC	
Caa2	CCC		
Caa3	CCC-		
Ca	CC	Poca esperanzas de Pago	
C	C		
	DDD		
	DD	Impago	
	D		

Fuente: Bloomberg

Rating Crédito Latinoamérica			
Clasificadora de riesgo			
País	Moody's	Fitch	S&P
Perú	A3	BBB+	BBB+
México	A3	BBB+	BBB+
Venezuela	C	C	SD
Brazil	Ba2	BB-	BB-
Colombia	Baa2	BBB	BBB-
Chile	A1	A	A+
Argentina	B2	B	B
Panamá	Baa1	BBB	BBB+

Fuente: Bloomberg



Fuente: BCRP

Coordinador Laboratorio de Mercado de Capitales: Economista Bruno Bellido  
Apoyo: Juan Carlos Figueroa, Pablo Llanos, Jorge Retamozo y Marcia Rojas.  
email: pulsohorsatil@ulima.edu.pe  
facebook: www.facebook.com/pulsohorsatil.ul  
Teléfono: 4376767 Anexo: 35340.

El contenido del presente documento es únicamente informativo. Los datos y opiniones expresados no deben ser interpretados como recomendaciones para la toma de decisiones futuras. Bajo ninguna circunstancia, el Laboratorio de Mercado de Capitales de la Universidad de Lima se hará responsable por el uso de lo expresado en este documento.