



PULSO BURSÁTIL

Lima, 11 de junio de 2019

MILA

Principales índices	Cierre	1 D	5 D	1 M	YTD	Cap. Burs. (US\$ bill)
▲ IPSA (Chile)	5,069.24	1.00%	1.28%	0.37%	-0.71%	146.34
▲ IGPA (Chile)	25,763.88	0.91%	1.10%	0.08%	-0.72%	189.48
▲ IGBC (Colombia)	12,322.23	1.56%	1.35%	-2.68%	10.57%	97.54
▲ COLCAP (Colombia)	1,519.97	1.39%	1.51%	-1.96%	14.63%	98.85
▲ S&P/BVL (Perú)*	20,388.77	0.50%	2.01%	1.14%	5.37%	106.31
▲ S&P/BVL SEL (Perú)	542.82	0.42%	1.84%	0.15%	5.95%	79.07
▼ S&P/BVL LIMA 25	26,057.03	-0.02%	3.06%	-2.06%	-1.70%	87.34
▲ IPC (México)	43,713.66	0.24%	1.09%	0.76%	4.98%	281.74
▼ S&P MILA 40	622.50	-0.04%	0.53%	-2.28%	2.28%	258.84

* Cap. Bursátil del cierre anterior * Leyenda: Variación 1D: 1 Día; 5D: 5 Días; 1M: 1 Mes; YTD: Var. % 31/12/18 a la fecha

Renta Variable

Más subieron	Bolsa	Mon.	Precio	▲ %	Más bajaron	Bolsa	Mon.	Precio	▼ %
SIEMEL	Santia.	CLP	330.00	0.00	PML	Lima	USD	0.12	-2.40
AGUNSA	Santia.	CLP	182.36	0.00	ATACOCB1	Lima	PEN	0.22	-1.79
BVN	Lima	USD	15.72	2.54	LUISA11	Lima	PEN	190.00	-1.50
BLUMAR	Santia.	CLP	331.78	0.87	SIDERC1	Lima	PEN	0.70	1.45
ILC	Santia.	CLP	11828.00	0.80	RELAPAC1	Lima	PEN	0.13	0.00

Por Monto Negociado	Bolsa	Monto (US\$)	Por Volumen	Bolsa	Volumen
CENCOSUD	Santia.	8,967,462	CHILE	Santia.	213,937,702
SQM-B	Santia.	11,182,923	BSANTANDER	Santia.	173,082,927
CHILE	Santia.	30,508,632	VAPORES	Santia.	65,449,702
BCI	Santia.	6,250,690	SM-CHILE B	#N/A Field No	#N/A N/A
BSANTANDER	Santia.	12,794,691	COLBUN	Santia.	27,614,239

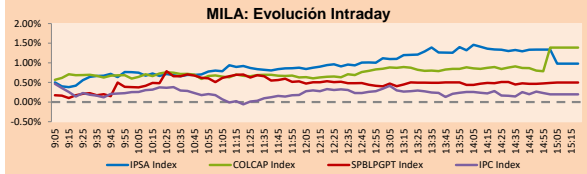
MILA

Perú: El Índice General de la BVL terminó la sesión de hoy con un resultado positivo de +0.50%. El índice mantiene una tendencia positiva acumulada anual de +5.37% en moneda local, mientras que el rendimiento ajustado en dólares asciende a 6.70%. Luego, el S&P/BVL Perú SEL aumentó en +0.42% mientras que el S&P/BVL LIMA 25 cayó -0.02%. El PEN spot llegó a 5/3.3267. Titular: Moneda peruana sube a máximo de cuatro semanas por avance de precio del cobre.

Chile: El índice IPSA terminó la jornada con un rendimiento positivo de +1.00%. Los sectores del índice con los resultados más positivos fueron Energía (+2.16%) e Información Tecnológica (+2.09%). Por otro lado, los valores con los resultados más altos fueron Sociedad Química y Minera de C (+3.21%) y Engie Energia Chile SA (+2.73%). Titular: Bolsa chilena cierra con alza apoyada en avance de acciones líderes.

Colombia: El índice COLCAP cerró la jornada de hoy con un rendimiento positivo de +1.39%. Los sectores del índice que generaron los resultados más positivos fueron Finanzas (+2.55%) e Industriales (+1.59%). Finalmente, las acciones con los mejores rendimientos fueron Bancolombia SA (+5.56%) y Grupo de Inversiones Suramerica (+3.27%). Titular: Peso colombiano cierra casi plano, deuda pública local y bolsa se valorizan.

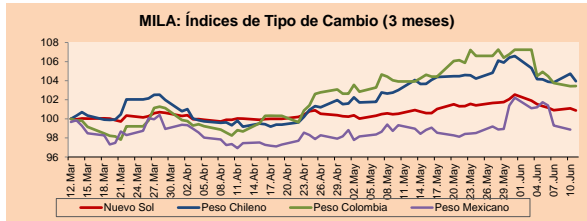
México: El índice IPC cerró la jornada de hoy con un rendimiento positivo de +0.24%. Los sectores del índice que generaron los resultados más positivos fueron Servicios de Salud (+2.44%) e Industriales (+2.05%). Finalmente, las acciones con los mejores rendimientos fueron Grupo Aeroportuario del Pacífico (+3.30%) y Asea S&B de CV (+3.22%). Titular: Mercados mexicanos avanzan por expectativas de recorte de tasas EEUU.



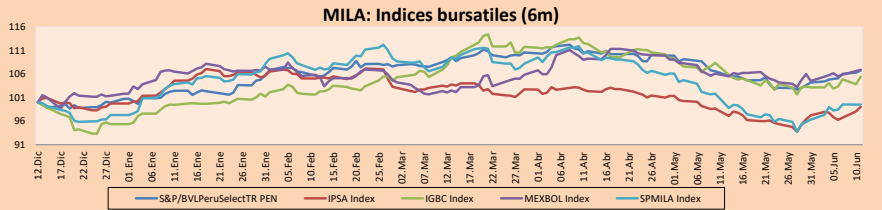
Fuente: Bloomberg

Monedas	Precio	1D*	5D*	30 D*	YTD*
▼ Nuevo Sol (PEN)	3,326.8	-0.23%	-0.66%	0.35%	-1.25%
▲ Peso Chileno (CLP)	692.760	-0.74%	-0.21%	0.91%	-0.12%
▲ Peso Colombiano (COP)	3,259.01	0.01%	-1.01%	-0.47%	0.28%
▼ Peso Mexicano (MXN)	19.132	-0.42%	-2.21%	0.15%	-2.64%

*Leyenda: Variación 1D: 1 Día; 5D: 5 Días; 1M: 1 Mes; YTD: Var. % 31/12/18 a la fecha



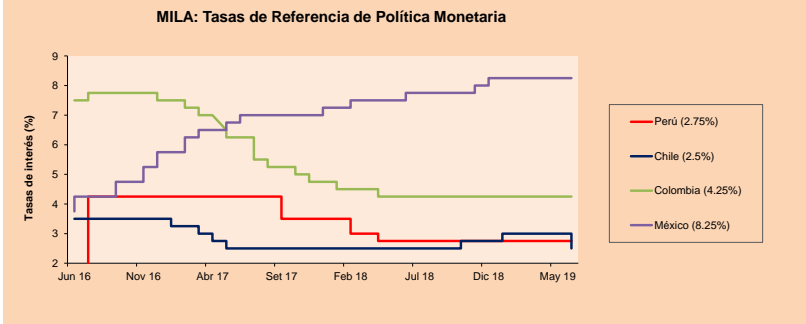
Base: 12/03/19=100
Fuente: Bloomberg



Base: 13/12/18=100
Fuente: Bloomberg

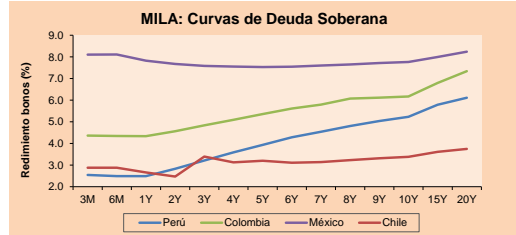
ETFs

	Mon.	Cierre	1D	5D	30 D	YTD	Bolsa
▲ iShares MSCI All Peru Capped	USD	36.62	0.63%	3.33%	0.14%	3.15%	NYSE Arca
▲ iShares MSCI Chile Capped	USD	40.8	1.95%	1.67%	-0.63%	-1.47%	Cboe BZX
▲ Global X MSCI Colombia	USD	12.77	0.12%	2.05%	-1.66%	14.43%	NYSE Arca
▲ iShares MSCI Mexico Capped	USD	45.1	0.53%	3.77%	1.14%	9.52%	NYSE Arca
▲ iShares MSCI Emerging Markets	USD	42.08	1.13%	2.21%	0.24%	7.73%	NYSE Arca
▲ Vanguard FTSE Emerging Markets	USD	41.88	1.04%	1.93%	-0.02%	9.81%	NYSE Arca
▲ iShares Core MSCI Emerging Markets	USD	50.71	1.00%	2.26%	0.28%	7.55%	NYSE Arca
▲ iShares JP Morgan Emerging Markets Bonds	USD	58.43	0.38%	1.11%	1.11%	4.58%	Cboe BZX
▲ Morgan Stanley Emerging Markets Domestic	USD	6.74	0.75%	2.12%	3.22%	13.73%	New York



Fuente: Bloomberg

Renta Fija	Moneda	Precio	Bid Yield (%)	Ask Yield (%)	Duración
PERU 7.35 07/21/25	USD	126.909	2.59	2.53	5.00
PERU 4.125 08/25/27	USD	111.004	2.63	2.59	6.97
PERU 8.75 11/21/33	USD	159.823	3.47	3.44	9.62
PERU 6.55 03/14/37	USD	139.369	3.55	3.53	11.22
PERU 5.625 11/18/2050	USD	134.964	3.74	3.72	17.17
CHILE 2.25 10/30/22	USD	100.375	2.19	2.08	3.23
CHILE 3.875 08/05/20	USD	102.063	2.18	1.92	1.11
COLOM 11.75 02/25/20	USD	106.584	2.36	2.06	0.67
COLOM 11.85 03/09/28	USD	157.887	3.99	3.91	6.11
COLOM 10.375 01/28/33	USD	156.063	4.80	4.69	8.43
COLOM 7.375 09/18/37	USD	133.4	4.64	4.64	11.09
COLOM 6.125 01/18/41	USD	120.891	4.60	4.58	12.68
MEX 4 10/02/23	USD	103.97	3.05	2.97	3.92
MEX5.55 01/45	USD	112.829	4.687	4.682	14.2



Fuente: Bloomberg

Coordinador Laboratorio de Mercado de Capitales: Economista Bruno Bellido
Apoyo: Juan Carlos Figueroa, Pablo Llanos, Jorge Retamozo y Marcia Rojas.
email: pulsobursatil@ulima.edu.pe
facebook: www.facebook.com/pulsobursatil.ul
Teléfono: 4376767 Anexo: 35340.

PULSO BURSÁTIL

MUNDO

Principales índices

	Cierre	1 D*	5 D*	1 M*	YTD*	Cap. Burs. (US\$ Mil.)
▼ Dow Jones (EEUU)	26.048,51	-0,05%	2,83%	0,41%	11,66%	7.264,767
▼ Standard & Poor's 500 (EEUU)	2.885,72	-0,03%	2,94%	0,15%	15,11%	24.896,783
▼ NASDAQ Composite (EEUU)	7.822,57	-0,01%	3,93%	-1,19%	17,89%	12.094,495
▲ Stoxx EUROPE 600 (Europa)	380,89	0,69%	2,21%	0,99%	12,81%	9.038,702
▲ DAX (Alemania)	12.155,81	0,92%	3,08%	0,80%	15,12%	994,671
▲ FTSE 100 (Reino Unido)	7.398,45	0,31%	2,55%	2,71%	9,96%	1.558,675
▲ CAC 40 (Francia)	5.408,45	0,49%	2,66%	1,52%	14,33%	1.464,488
▲ IBEX 35 (España)	9.282,10	-0,13%	1,80%	1,81%	8,69%	510,676
▲ MSCI AC Asia Pacific Index	156,00	1,09%	2,35%	-0,66%	6,34%	17,859,830
▲ HANG SENG (Hong Kong)	27.789,34	0,76%	3,33%	-2,67%	7,52%	2.612,610
▲ SHANGHAI SE Comp. (China)	2.925,72	2,58%	1,23%	-0,46%	17,32%	4.650,980
▲ NIKKEI 225 (Japón)	21.204,28	0,33%	1,30%	-0,66%	5,94%	3.252,930
▲ BOVESPA (Brasil)	98.860,00	1,53%	1,62%	4,99%	12,80%	755,393
▲ Merval (Argentina)	38.283,25	5,05%	10,35%	14,67%	26,41%	26,790

*Leyenda: Variación 1D: 1 Día; 5D: 5 Días; 1M: 1 Mes; YTD: Var.% 31/12/18 a la fecha

Renta Variable

Alemania (Acciones del DAX Index)

Más subieron Mon.	Precio	▲ %	Bolsa	Más bajaron Mon.	Mon.	Precio	▼ %	Bolsa
RWE GY	EUR	23,24	-0,98	Xetra	TKA GY	EUR	12,225	4,76
EOAN GY	EUR	9,877	-0,48	Xetra	BAYN GY	EUR	53,85	1,85
DTE GY	EUR	15,328	-0,39	Xetra	VOV3 GY	EUR	143,74	1,31
ADS GY	EUR	262,1	-1,19	Xetra	HEN3 GY	EUR	84,54	1,22

Europa (Acciones del STOXX EUROPE 600)

Más subieron Mon.	Precio	▲ %	Bolsa	Más bajaron Mon.	Mon.	Precio	▼ %	Bolsa
CO FP	EUR	32,1	-1,17	EN Paris	VER AV	EUR	46,44	0,56
SSE LN	Gbp	1122	0,18	Londres	NN NA	EUR	36,47	1,22
KINDSDS SS SEK	80	0,43	Stockholm	HLMA LN	Gbp	1981,5	4,10	
EDF FP	EUR	12,455	-1,15	EN Paris	WIE AV	EUR	20,78	1,56

Panorama Mundial:

Estados Unidos:

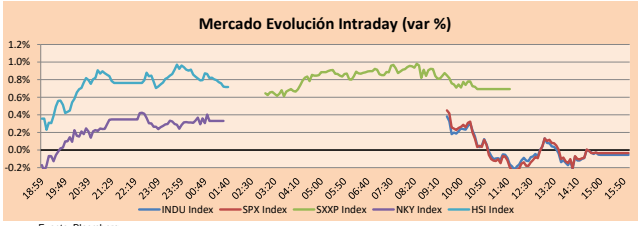
El mercado de estadounidense cerró con resultados ligeramente bajistas, tomándose un break de la racha ganadora que tenían los rendimientos en el mercado de valores desde inicios de junio. Entre los índices principales, se encuentra el indicador S&P 500 (-0.03%) y Dow Jones Industrial Average (-0.05%), donde no llegaron a terminar la jornada con avances. De acuerdo a Willie Delviche, estratega de inversiones en Baird, comentó: "En este punto, una falla en romper con nuevos máximos sería vista como negativa. El mes tiene apenas una semana y media, pero ahora tenemos una cabeza de vapor. Estamos viendo evidencia de más acciones individuales en el S&P 500 que alcanzan nuevos máximos. Hay un poco de expectativas de que el S&P 500 pueda probar los niveles que vimos en abril". Por otro lado, el presidente de la potencia más grande del mundo, Donald Trump, declaró que el 5% extra de tarifas a los bienes y servicios de México estaría suspendido indefinidamente. Además, añadió que tenía una "confianza total" en la habilidad de México en controlar su problema de inmigración de Centroamérica. En cuanto al enfrentamiento comercial entre China y Estados Unidos, los inversionistas continúan optimistas de la resolución final del tratado entre estos dos países, a pesar de que no hay ninguna señal clara de ello.

Europa:

Los mercados europeos cerraron la jornada al alza en su mayoría, favorecidos por un clima global favorable por una caída en las tensiones comerciales y nuevos estímulos por parte del gobierno chino a su economía. Por mercados, el índice que lidera la jornada fue el DAX (+0.92%) debido al aumento en el precio de las acciones de BMW.DE (+1.06%), Daimler AG (+1.82%), Volkswagen AG (+1.31%) y el grupo industrial, ThyssenKrupp (+4.80%), los cuales se vieron impulsados por la decisión de EE.UU. de no subir los aranceles a México. La otra cara de la moneda fue el índice IBEX 35 (-0.13%), debido a que los analistas revisaron a la baja sus proyecciones del sector bancario para los dos siguientes años, producto de la política monetaria esperada del Banco Central Europeo. Por acciones, el fabricante de auto, Hugo Boss subió +4.3% después de que Morgan Stanley modificara la recomendación sobre la acción de subponderar a neutral ya que espera de que las nuevas líneas de negocio de la compañía tengan resultados positivos en el consolidado. Caso contrario, el fabricante de moda, Ted Baker (-29.05%) fue la acción con el peor resultado de los mercados europeos, al reportar una rebaja en sus proyecciones de ganancias para este año.

Asia:

El mercado asiático cerró al alza a pesar de las nuevas amenazas de Donald Trump de incrementar los aranceles a las importaciones china. Se destaca que el banco central de China venderá billetes denominados en yuanes en Hong Kong a fines de este mes, viéndolo como una medida evitativa que esta moneda caiga aún más. Asimismo, una venta como esta congelará los fondos de yuanes en Hong Kong y se incrementará los costos de los préstamos para la moneda china. En Shanghai, compañías e inversionistas chinos se están alineando para participar en el nuevo table tecnológico de Nasdaq al estilo de Shanghai, donde en dos meses transcurridos desde que comenzó el periodo de aplicación, 120 empresas de industrias como semiconductores, inteligencia artificial y biotecnología, han solicitado permiso para listar, con el objetivo de recaudar un total de \$16 billones. Por otro lado, ya próximo a la reunión de los líderes del G20, si Xi Jinping, el líder de China más fuerte en décadas, se niega a asistir, debe aceptar los costos económicos que conlleva Donald Trump, extendiendo el conflicto comercial hasta las elecciones presidenciales de 2020. En noticias corporativas, Tokyo Electron, el proveedor número 3 a nivel mundial de equipos de fabricación de semiconductores, no suministrará a los clientes chinos incluidos los que integran la lista negra de Washington. Esta decisión es un ejemplo del esfuerzo

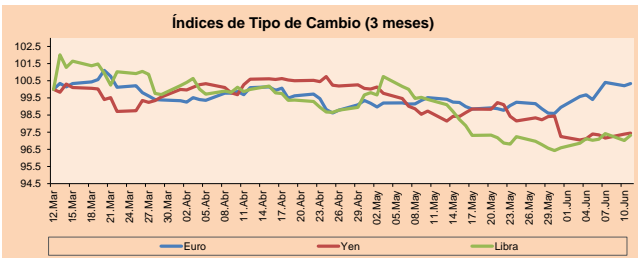


Fuente: Bloomberg

Monedas

	Precio	1 D*	5 D*	1 M*	YTD*
▲ Euro	1.1326	0.12%	0.66%	0.83%	-1.23%
▲ Yen	108.5200	0.06%	0.34%	-1.30%	-1.07%
▲ Libra Esterlina	1.2725	0.32%	0.21%	-2.10%	-0.23%
▼ Yuan	6.9114	-0.28%	0.05%	1.30%	0.48%
▼ Dólar de Hong Kong	7.8365	-0.08%	-0.07%	-0.16%	0.06%
▼ Real Brasileño	3.8579	-0.79%	0.03%	-2.42%	-0.43%
▼ Peso Argentino	44.7025	-0.42%	-0.03%	-0.29%	18.68%

*Leyenda: Variación 1D: 1 Día; 5D: 5 Días; 1M: 1 Mes; YTD: Var.% 31/12/18 a la fecha



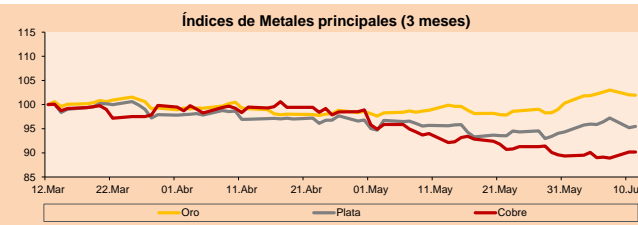
Base: 12/03/19=100

Fuente: Bloomberg

Commodities

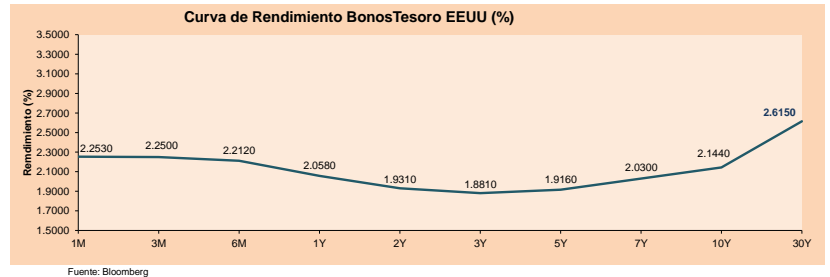
	Precio	1 D*	5 D*	1 M*	YTD*
▼ Oro (US\$ Oz. T) (LME)	1,326.85	-0,08%	0,10%	3,17%	3,46%
▲ Plata (US\$ Oz. T) (LME)	14,74	0,27%	-0,50%	-0,21%	-4,84%
▲ Cobre (US\$ TM) (LME)	5,860.25	0,00%	0,10%	-4,06%	-1,49%
▼ Zinc (US\$ TM) (LME)	2,627.00	0,00%	0,67%	-4,52%	4,31%
▼ Petróleo WTI (US\$ Barril) (NYM)	53,05	-0,39%	-0,80%	-14,16%	12,16%
- Estanto (US\$ TM) (LME)	19,350.00	0,00%	0,49%	-2,38%	-0,97%
- Plomo (US\$ TM) (LME)	1,631.50	0,00%	4,49%	6,88%	-3,76%
▲ Azúcar #11 (US\$ Libra) (NYB-ICE)	12,83	1,02%	1,50%	6,30%	2,30%
▲ Cacao (US\$ TM) (NYB-ICE)	2,504.00	0,04%	5,56%	8,21%	1,54%
▼ Café Arábica (US\$ TM) (NYB-ICE)	95,50	-1,63%	-8,04%	6,87%	-10,04%

*Leyenda: Variación 1D: 1 Día; 5D: 5 Días; 1M: 1 Mes; YTD: Var.% 31/12/17 a la fecha



Base: 12/03/19=100

Fuente: Bloomberg



Fuente: Bloomberg

Coordinador Laboratorio de Mercado de Capitales: Economista Bruno Bellido
 .Apoyo: Juan Carlos Figueroa, Pablo Llanos, Jorge Retamozo y Marcia Rojas
 email: pulsoBursatil@ulima.edu.pe
 facebook: www.facebook.com/pulsoBursatil
 .Teléfono: 4376767 Anexos: 35340

PULSO BURSÁTIL

LIMA

Acciones

Valor	Moneda	Precio	1D*	5D*	30D*	YTD*	Frecuencia	Volumen (US\$)	Beta	Dividend Yield (%)	Price Earning	Capitalización Bursátil (M US\$)	Sector Económico*	Participación Índice	
-	ALICORC1 PE**	S/.	10.58	0.00%	-0.66%	-2.49%	8.70%	100.00%	681,696	0.66	2.27	20.42	2,711.59	Industrial	3.53%
▼	ATACOCB1 PE**	S/.	0.22	-1.79%	7.32%	-12.00%	-31.68%	80.00%	8,709	1.95	0.00	6.01	62.48	Mineras	1.02%
-	BACKUSH1 PE**	S/.	21.99	0.00%	-1.96%	-4.39%	8.95%	65.00%	36,979	0.34	0.00	7.17	8,950.41	Industriales	0.82%
▼	BAP PE**	US\$	228.00	-0.37%	2.01%	2.20%	5.67%	95.00%	820,712	1.11	2.65	-	18,185.62	Diversas	5.82%
▲	BVN PE**	US\$	15.72	2.54%	0.90%	4.45%	-2.00%	100.00%	766,742	1.54	0.73	-	4,325.00	Mineras	5.88%
▲	CASAGRCE1 PE**	S/.	3.40	3.03%	11.48%	-4.76%	-16.26%	100.00%	10,540	0.60	0.56	12.02	86.09	Agrario	1.31%
▼	CONTINCI1 PE**	S/.	3.65	-1.35%	-1.35%	-3.95%	-4.05%	100.00%	31,711	0.66	4.14	13.68	5,890.16	Bancos y Financieras	2.85%
-	CORAREH1 PE**	S/.	0.72	0.00%	5.88%	-6.49%	6.19%	100.00%	43,803	0.91	7.77	3.85	332.27	Industriales	1.72%
▼	CPACASC1 PE**	S/.	5.75	-0.86%	-1.71%	-4.80%	-10.85%	85.00%	27,217	0.46	6.56	31.94	737.96	Industriales	2.38%
▲	CVERDEC1 PE**	US\$	20.40	2.00%	3.55%	-10.13%	-0.17%	85.00%	235,420	1.03	2.10	39.31	7,141.14	Mineras	5.25%
-	ENGEPEC1 PE**	S/.	2.27	0.00%	0.89%	0.89%	20.11%	65.00%	89,386	0.66	4.68	10.11	1,936.99	Servicios Públicos	1.44%
-	ENDISPC1**	S/.	5.40	0.00%	1.69%	1.45%	4.81%	55.00%	88,225	0.69	4.10	9.34	1,036.51	Servicios Públicos	0.98%
▲	FERREYC1 PE**	S/.	2.21	0.45%	2.31%	-8.72%	-6.24%	100.00%	443,732	0.65	2.32	8.56	648.15	Diversas	4.90%
-	GRAMONC1 PE**	S/.	2.10	0.00%	-2.33%	0.00%	5.53%	80.00%	18,955	0.67	0.00	-	460.45	Diversas	4.05%
▲	IFS PE**	US\$	43.92	0.09%	0.94%	-0.45%	8.60%	80.00%	116,776	0.68	3.98	13.99	4,967.83	Diversas	7.22%
▲	INRETC1 PE**	US\$	38.00	0.53%	4.11%	2.43%	35.47%	95.00%	36,366	1.00	0.90	40.06	3,906.68	Diversas	5.28%
▲	LUSURC1 PE**	S/.	12.49	0.97%	1.13%	4.08%	15.21%	90.00%	130,508	0.43	5.92	10.47	1,828.19	Servicios Públicos	1.81%
-	MINSUR1 PE**	S/.	1.68	0.00%	6.33%	5.00%	27.27%	75.00%	93,565	1.43	4.51	-	1,455.89	Mineras	3.09%
▼	PML PE**	US\$	0.12	-2.40%	4.27%	-18.12%	-30.29%	45.00%	7,342	1.62	0.00	-	32.19	Mineras	2.12%
-	RELAPAC1 PE**	S/.	0.13	0.00%	8.55%	-11.81%	0.79%	100.00%	33,941	0.67	0.00	-	317.58	Industriales	2.12%
▲	SCCO PE**	US\$	37.50	2.66%	8.89%	4.49%	27.08%	85.00%	3,750	5.45	19.84	28,989.17	Mineras	2.14%	
▲	SIDERC1 PE**	S/.	0.70	1.45%	9.38%	-11.84%	44.93%	100.00%	46,828	1.40	14.59	0.09	258.37	Industriales	1.43%
▲	TV PE**	US\$	0.22	3.32%	1.40%	-16.15%	-26.60%	95.00%	354,831	1.85	0.00	-	178.24	Mineras	2.93%
▲	UNACEMC1 PE**	S/.	2.41	0.42%	-2.82%	-6.81%	-6.37%	70.00%	1,535,022	0.78	2.16	12.90	1,317.09	Industriales	3.00%
▼	VOLCABC1 PE**	S/.	0.57	-3.39%	22.58%	11.76%	-19.72%	100.00%	293,059	1.14	2.39	42.39	2,137.05	Mineras	5.90%

Cantidad de Acciones: 25 Subieron 10

Fuente: Bloomberg, Económica Bajaron 6
* Bloomberg Industry Classification System Mantuvieron 9
** Se utiliza el PER de la bolsa y moneda de origen del instrumento

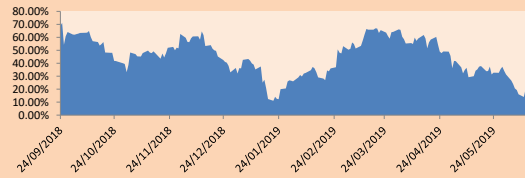
*Leyenda: Variación 1D: 1 Día; 5D: 5 Días, 1M: 1 Mes; YTD: Var.% 31/12/18 a la fecha

Índices Sectoriales

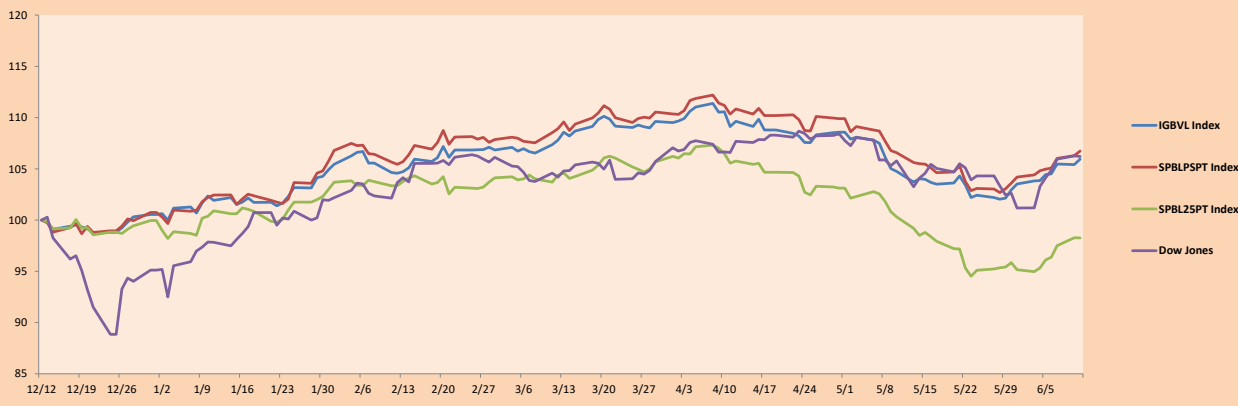
	Cierre	1D*	5D*	30D*	YTD*	Beta	
▲	Índice Minero	297.54	1.86%	4.45%	3.28%	4.46%	1.69
▲	Índice de Consumo	1,181.48	0.16%	0.93%	-0.61%	17.49%	0.35
▲	Índice Industrial	218.56	0.22%	-0.17%	-5.50%	-3.68%	0.38
▼	Índice Bancos y Financieras	1,250.43	-0.55%	1.12%	2.08%	4.21%	1.10
▲	Índice de Construcción	240.65	0.10%	-1.48%	-3.77%	-2.13%	0.36
▲	Índice Servicios	445.86	0.26%	0.77%	0.92%	12.14%	0.17
▼	Índice Juniors	20.18	-1.42%	2.38%	-10.39%	-31.45%	0.39
▲	Índice Eléctricas	435.27	0.26%	0.77%	0.93%	12.13%	0.17

*Leyenda: Variación 1D: 1 Día; 5D: 5 Días, 1M: 1 Mes; YTD: Var.% 31/12/18 a la fecha

Correlación Rend. Índice Minero vs Índice de Metales de Londres (3 meses)



Índices (6 meses)



Base: 12/12/18=100
Fuente: Bloomberg

Coordinador Laboratorio de Mercado de Capitales: Economista Bruno Bellido
Apoyo: Juan Carlos Figueroa, Pablo Llanos, Jorge Retamozo y Marcia Rojas.
email: pulsobursatil@ulima.edu.pe
facebook: www.facebook.com/pulsobursatil.ul
Teléfono: 4376767 Anexos: 35340.

PULSO BURSÁTIL

RATING SOBERANO

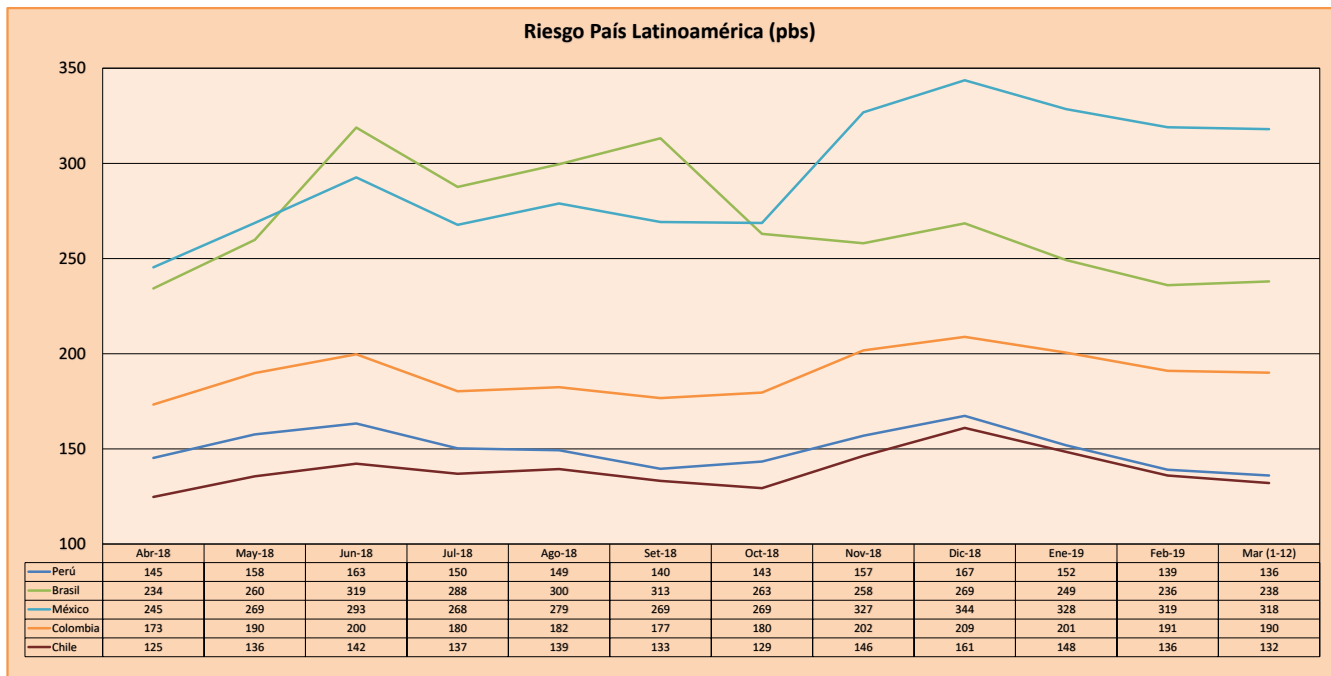
CLASIFICACIONES DE RIESGO

Moody's	S&P	Fitch	Prime
Aaa	AAA	AAA	Alto Grado
Aa1	AA+	AA+	
Aa2	AA	AA	
Aa3	AA-	AA-	Grado Alto Medio
A1	A+	A+	
A2	A	A	
A3	A-	A-	Grado Bajo Medio
Baa1	BBB+	BBB+	
Baa2	BBB	BBB	
Baa3	BBB-	BBB-	Sin Grado de Inversión Especulativo
Ba1	BB+	BB+	
Ba2	BB	BB	
Ba3	BB-	BB-	Altamente Especulativo
B1	B+	B+	
B2	B	B	
B3	B-	B-	Riesgo Sustancial Extremadamente Especulativo
Caa1	CCC+	CCC	
Caa2	CCC		
Caa3	CCC-		
Ca	CC	Poca esperanzas de Pago	
C	C		
	DDD		
	DD	Impago	
	D		

Fuente: Bloomberg

Rating Crédito Latinoamérica			
Clasificadora de riesgo			
País	Moody's	Fitch	S&P
Perú	A3	BBB+	BBB+
México	A3	BBB	BBB+
Venezuela	C	C	SD
Brazil	Ba2	BB-	BB-
Colombia	Baa2	BBB	BBB-
Chile	A1	A	A+
Argentina	B2	B	B
Panamá	Baa1	BBB	BBB+

Fuente: Bloomberg



Fuente: BCRP

Coordinador Laboratorio de Mercado de Capitales: Economista Bruno Bellido
 Apoyo: Juan Carlos Figueroa, Pablo Llanos, Jorge Retamozo y Marcia Rojas.
 email: pulsohorsatil@ulima.edu.pe
 facebook: www.facebook.com/pulsohorsatil.ul
 Teléfono: 4376767 Anexo: 35340.

El contenido del presente documento es únicamente informativo. Los datos y opiniones expresados no deben ser interpretados como recomendaciones para la toma de decisiones futuras. Bajo ninguna circunstancia, el Laboratorio de Mercado de Capitales de la Universidad de Lima se hará responsable por el uso de lo expresado en este documento.