



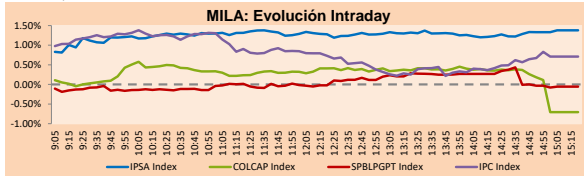
PULSO BURSÁTIL

Lima, 10 de junio de 2019

MILA

Principales índices	Cierre	1 D	5 D	1 M	YTD	Cap. Burs. (US\$ bill)
▲ IPISA (Chile)	5,019.42	1.38%	0.11%	-0.62%	-1.68%	143.32
▲ IGPA (Chile)	25,528.55	1.14%	0.02%	-0.83%	-1.62%	186.09
▼ IGBC (Colombia)	12,132.50	-0.99%	0.64%	-4.18%	8.87%	98.51
▼ COLCAP (Colombia)	1,499.16	-0.71%	0.82%	-3.30%	13.06%	99.83
▼ S&P/BVL (Perú)*	20,287.56	-0.05%	1.53%	0.64%	4.84%	105.72
▲ S&P/BVL SEL (Perú)	540.55	0.26%	1.79%	-0.27%	5.50%	78.70
▲ S&P/BVL LIMA 25	26,061.36	0.80%	3.47%	-2.04%	-1.69%	86.75
▲ IPC (México)	43,609.17	0.73%	1.16%	0.52%	4.73%	278.91
▲ S&P MILA 40	622.73	1.13%	2.29%	-2.24%	2.32%	258.29

* Cap. Bursátil del cierre anterior * Leyenda: Variación 1D: 1 Día; 5D: 5 Días; 1M: 1 Mes; YTD: Var. % 31/12/18 a la fecha



Fuente: Bloomberg

Renta Variable

Más subieron	Bolsa	Mon.	Precio	▲ %
VOLCABC1	Lima	PEN	0.59	7.27
INFODEMA	Santia.	CLP	3.99	5.00
QQQQ	Lima	USD	184.83	4.90
RELAPAC1	Lima	PEN	0.13	4.10
GASCO	Santia.	CLP	2142.00	3.48

Por Monto Negociado	Bolsa	Monto (US\$)
CHILE	Santia.	13,936,272
BSANTANDER	Santia.	11,297,593
SQM-B	Santia.	8,738,974
ECOPETROL	Colomb.	7,574,928
PFBCOLOM	Colomb.	7,063,795

Más bajaron	Bolsa	Mon.	Precio	▼ %
TELEFBC1	Lima	PEN	0.62	-8.82
CGE	Santia.	CLP	550.02	-8.33
CONCONCRET	Colomb.	COP	480.00	-4.00
COPEVAL	Santia.	CLP	800.00	-3.50
BVN	Lima	USD	15.33	-2.97

Por Volumen	Bolsa	Volumen
BSANTANDER	Santia.	156,148,128
NORTEGRAN	Santia.	100,300,000
CHILE	Santia.	98,911,412
VAPORES	Santia.	43,171,250
ECOPETROL	Colomb.	8,684,215

MILA

Perú: El Índice General de la BVL terminó la sesión de hoy con un resultado negativo de -0.05%. El índice mantiene una tendencia positiva acumulada anual de +4.84% en moneda local, mientras que el rendimiento ajustado en dólares asciende a +5.93%. Luego, el S&P/BVL Perú SEL avanzó +0.26% al igual que el S&P/BVL LIMA 25 subió +0.80%. El PEN spot llegó a S/3.3306. Titular: Moneda peruana baja ante fortaleza global del dólar tras acuerdo entre Estados Unidos y México.

Chile: El índice IPISA terminó la jornada con un rendimiento positivo de +1.38%. Los sectores del índice con los resultados más positivos fueron Productos de primera necesidad (+2.11%) e Industrial (+0.86%). Por otro lado, los valores con los resultados más altos fueron Colbún SA (+4.87%) y Corpanba (+2.74%). Titular: El mayor recorte de tasas de Chile en una década probablemente impulsará postura de política monetaria más dovish en América Latina.

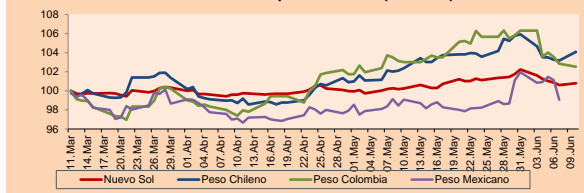
Colombia: El índice COLCAP cerró la jornada de hoy con un rendimiento negativo de -0.71%. Los sectores del índice que generaron los resultados más negativos fueron Energía (-2.05%) e Industrial (-1.90%). Finalmente, las acciones con los peores rendimientos fueron Concreto SA (-4.00%) e Interconexión Argos SA (-3.64%). Titular: La economía colombiana crecerá 3.6% este año, mientras que en el 11 creció bien.

México: El índice IPC cerró la jornada de hoy con un rendimiento positivo de +0.73%. Los sectores del índice que generaron los resultados más positivos fueron Finanzas (+2.89%) y Productos de Consumo no básico (+2.73%). Finalmente, las acciones con los mejores rendimientos fueron Grupo Financiero Banorte SAB de CV (+5.19%) e El Puerto de Liverpool SAB de CV (+4.69%). Titular: Las ganancias del peso mexicano en la tregua entre Estados Unidos y México como deslizamiento de las monedas de Haven.

Monedas	Precio	1D*	5D*	30 D*	YTD*
▲ Nuevo Sol (PEN)	3.3345	0.21%	-0.79%	0.58%	-1.02%
▲ Peso Chileno (CLP)	697.950	0.87%	-0.56%	1.66%	0.63%
▲ Peso Colombiano (COP)	3,258.72	-0.31%	-3.56%	-0.47%	0.28%
▼ Peso Mexicano (MXN)	19.220	-2.04%	-2.82%	0.61%	-2.19%

*Leyenda: Variación 1D: 1 Día; 5D: 5 Días; 1M: 1 Mes; YTD: Var. % 31/12/18 a la fecha

MILA: Índices de Tipo de Cambio (3 meses)

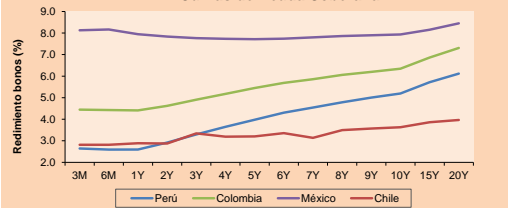


Base: 11/03/19=100
Fuente: Bloomberg

Renta Fija

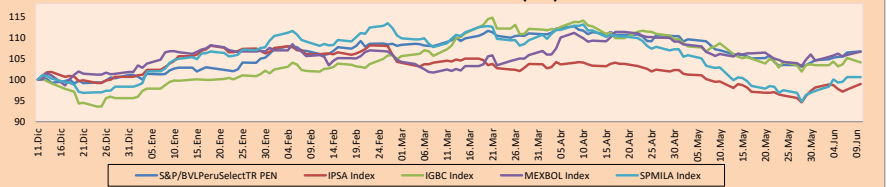
Instrumento	Moneda	Precio	Bid Yield (%)	Ask Yield (%)	Duración
PERU 7.125 03/30/19	USD	#N/A N/A	#N/A N/A	#N/A N/A	#N/A N/A
PERU 7.35 07/21/25	USD	126.805	2.61	2.55	5.00
PERU 4.125 08/25/27	USD	110.979	2.65	2.61	6.98
PERU 8.75 11/21/33	USD	159.521	3.49	3.46	9.62
PERU 6.55 03/14/37	USD	139.043	3.58	3.55	11.22
PERU 5.625 11/18/2050	USD	134.863	3.74	3.72	17.19
CHILE 2.25 10/30/22	USD	100.354	2.19	2.09	3.24
CHILE 3.875 08/05/20	USD	102.076	2.16	1.91	1.11
COLOM 11.75 02/25/20	USD	106.619	2.38	2.02	0.67
COLOM 11.85 03/09/28	USD	157.565	4.03	3.95	6.12
COLOM 10.375 01/28/33	USD	155.963	4.81	4.69	8.43
COLOM 7.375 09/18/37	USD	132.428	4.71	4.71	11.09
COLOM 6.125 01/18/41	USD	120.493	4.63	4.60	12.68
MEX 4 10/02/23	USD	103.98	3.04	2.97	3.92
MEX5.55 01/14/45	USD	112.478	4.713	4.7	14.14

MILA: Curvas de Deuda Soberana



Fuente: Bloomberg

MILA: Índices bursátiles (6m)

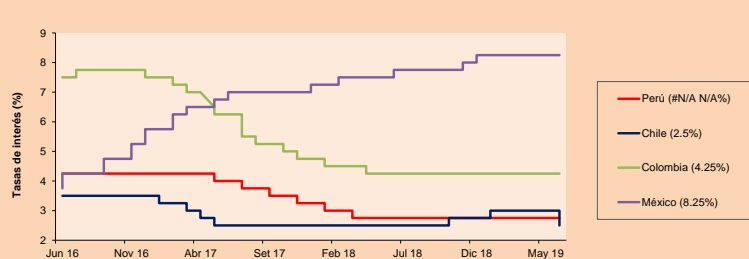


Base: 12/12/18=100
Fuente: Bloomberg

ETFs

ETFs	Mon.	Cierre	1D	5D	30 D	YTD	Bolsa
▼ iShares MSCI All Peru Capped	USD	36.39	-0.33%	2.88%	-0.49%	2.51%	NYSE Arca
▲ iShares MSCI Chile Capped	USD	40.02	0.63%	0.91%	-2.53%	-3.36%	Cboe BZX
▲ Global X MSCI Colombia	USD	12.755	0.83%	4.27%	-1.77%	14.29%	NYSE Arca
▲ iShares MSCI Mexico Capped	USD	44.86	2.96%	5.13%	0.61%	8.94%	NYSE Arca
▲ iShares MSCI Emerging Markets	USD	41.61	1.04%	1.29%	-0.88%	6.53%	NYSE Arca
▲ Vanguard FTSE Emerging Markets	USD	41.25	0.93%	0.91%	-1.06%	8.48%	NYSE Arca
▲ iShares Core MSCI Emerging Markets	USD	50.21	1.05%	1.45%	-0.71%	6.49%	NYSE Arca
▲ iShares JP Morgan Emerging Markets Bonds	USD	58.22	0.69%	1.02%	0.74%	4.21%	Cboe BZX
▲ Morgan Stanley Emerging Markets Domestic	USD	6.69	0.30%	2.14%	2.45%	12.89%	New York

MILA: Tasas de Referencia de Política Monetaria



Fuente: Bloomberg

Coordinador Laboratorio de Mercado de Capitales: Economista Bruno Bellido
Apoyo: Juan Carlos Figueroa, Pablo Llanos, Jorge Retamozo y Marcia Rojas.
email: pulsobursatil@ulima.edu.pe
facebook: www.facebook.com/pulsobursatil.ul
Teléfono: 4376767 Anexo: 35340.

PULSO BURSÁTIL

MUNDO

Principales índices

	Cierre	1 D*	5 D*	1 M*	YTD*	Cap. Burs. (US\$ Mil.)
▲ Dow Jones (EEUU)	26.062,08	0,30%	5,01%	0,46%	11,73%	7.230,514
▲ Standard & Poor's 500 (EEUU)	2.896,73	0,47%	5,18%	0,16%	15,15%	24.791,08
▲ NASDAQ Composite (EEUU)	7.823,17	1,05%	6,68%	-1,18%	17,90%	11.973,215
▲ Stoxx EUROPE 600 (Europa)	378,27	0,21%	2,10%	0,30%	12,03%	8.992,987
▲ DAX (Alemania)	12.045,38	0,77%	2,72%	-0,12%	14,08%	987,120
▲ FTSE 100 (Reino Unido)	7.375,54	0,59%	2,65%	2,39%	9,62%	1.558,451
▲ CAC 40 (Francia)	5.382,50	0,34%	2,69%	1,03%	13,78%	1.458,707
▲ IBEX 35 (España)	9.294,10	0,63%	3,01%	1,94%	8,83%	511,405
▲ MSCI AC Asia Pacific Index	154,32	0,48%	1,13%	-1,74%	5,19%	17.681,266
▲ HANG SENG (Hong Kong)	27.578,64	2,27%	2,52%	-3,40%	6,70%	2.589,325
▲ SHANGHAI SE Comp. (China)	2.852,13	0,86%	-1,61%	-2,96%	14,36%	4.521,374
▲ NIKKEI 225 (Japón)	21.134,42	1,20%	3,54%	-0,99%	5,59%	3.234,822
▼ BOVESPA (Brasil)	97.466,69	-0,36%	0,46%	3,40%	10,30%	753,399
▲ Merval (Argentina)	36.452,80	2,52%	8,28%	9,48%	20,69%	26,126

*Leyenda: Variación 1D: 1 Día; 5D: 5 Días; 1M: 1 Mes; YTD: Var. % 31/12/18 a la fecha

Renta Variable

Más subieron Mon.	Precio	Δ %	Bolsa	Más bajaron	Mon.	Precio	▼ %	Bolsa	
OCDO LN	Gbo	1165	4,67	London	ERF FP	EUR	356,6	-3,26	EN Paris
MT NA	EUR	14,086	4,46	EN Amsterdam	LPP PW	PLN	7090	-2,74	Warsaw
GLPG NA	EUR	107,45	4,32	EN Amsterdam	NXT LN	Gbo	5578	-2,41	London
CDR PW	PLN	228,5	4,10	Warsaw	TKWY NA	EUR	77,5	-2,15	EN Amsterdam

Panorama Mundial:

Estados Unidos:

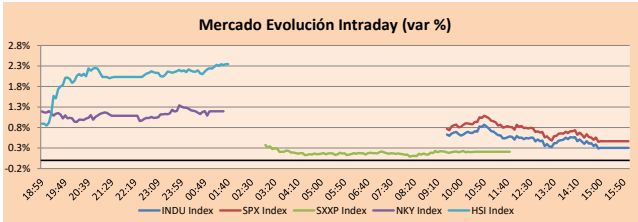
Los mercados estadounidenses cerraron al alza, con lo que marcaron su racha más larga de alzas interdiarias en 13 meses. Esto se debió a que finalmente no se aplicó la subida de aranceles contra México, al llegar a un acuerdo en materia migratoria el último viernes. Entre los principales sucesos de la jornada United Technologies y Raytheon acordaron combinar sus áreas de negocio aeroespacial, sobre este hecho, el presidente Trump expresó que se sentía un poco preocupado sobre la fusión, lo que ocasionó que la primera empresa cierre con -3.1% y la segunda con un alza de +0.7%. Por otro lado, Salesforce.com Inc (-5.3%) anunció que va a adquirir la firma de base de datos, Tableau Software (+33.7%) por 15.3 mil millones de dólares en un intento por competir contra Microsoft Corp en el segmento de análisis y manejo de base de datos. Asimismo, los fabricantes de automóviles, que fueron los grandes ganadores del acuerdo EE.UU.-México, cerraron al alza liderados por General Motors Co. (+1.5%). Finalmente, los analistas reportaron que el reciente rebote de las acciones se debe al optimismo de los inversionistas de que la FED reduzca sus tasas de interés, ya que, por el lado comercial, la situación sigue complicada entre EE.UU. y China.

Europa:

El mercado europeo cerró la sesión al alza debido a algún alivio comercial luego de que Estados Unidos y México llegaron a un acuerdo para evitar los aranceles a los productos mexicanos, mientras que los fabricantes europeos obtuvieron un impulso de las señales que Fiat-Chrysler y Renault podrían reanudar las conversaciones de fusión. En otras noticias, una gran cantidad de candidatos para reemplazar a Theresa May como primera ministra británica lanzó sus campañas el día de hoy, prometiendo resolver la agitación del Brexit y disparar contra el favorito Boris Johnson. Por otro lado, la economía británica se contrajo fuertemente en abril luego de la mayor caída en la producción de automóviles desde que comenzaron los registros, ya que los fabricantes no pudieron revertir los cierres planeados para coincidir con la salida prevista de Gran Bretaña de la UE. En el ámbito corporativo, como se mencionó anteriormente, los índices de que Fiat Chrysler Automóviles NV y Renault SA estaban buscando formas de resucitar su plan de fusión colapsado y obtener la aprobación del Nissan Motor, llevaron a que las acciones de las empresas subieran un 1.7% y 2.6%, respectivamente. Asimismo, la asociación de Renault SA y Nissan Motor Co. que ya lleva dos décadas, se vio envuelta en una nueva crisis el lunes, ya que la demanda del fabricante de automóviles francés por una mayor participación en el nuevo sistema de gobierno de Nissan provocó una rara censura pública por la firma japonesa.

Asia:

El mercado asiático cerró con resultados positivos después de la publicación de data económica china que demuestra un superávit comercial para el mes de mayo. Además del anuncio del presidente de Estados Unidos, Donald Trump, donde ratificó que las tarifas no golpearían fuertemente a los bienes mexicanos, medios oficiales chinos mostraron que las exportaciones del país sobrepasaron las proyecciones y las importaciones estuvieron debajo de las expectativas, lo cual deja un resultado final positivo del balance comercial de \$41.65 billones. Entre los índices principales, tanto el Shanghai Composite (+0.86%) como su índice más microbursátil, Shenzhen Composite (+1.324%), finalizaron la jornada con rendimientos alcistas. La situación en la tercera economía más grande del mundo es similar: la data económica de Japón demostró que el crecimiento económico es de un nivel ligeramente mayor que del pronosticado por analistas de Reuters, observando un crecimiento anualizado de 2.2% en lo que va hasta la fecha a comparación de la media estimada de 2.1%. Finalmente, entre las acciones más activa de la fecha, se encuentra el sector automotriz como el más avanzado en la región. Kia Motors (+4.50%) de Corea del Sur, Toyota (+1.79%) y Nissan (+0.84%) de Japón son algunos de los que se beneficiaron positivamente de la noticia de México, puesto que varias marcas asiáticas utilizan dicho país como base de producción.

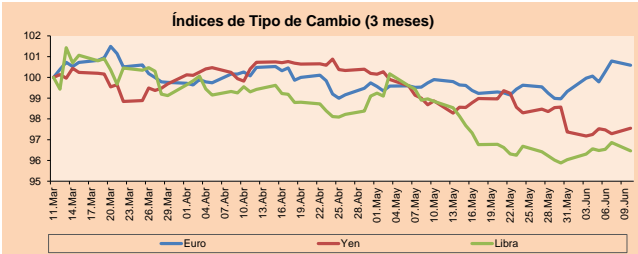


Fuente: Bloomberg

Monedas

	Precio	1 D*	5 D*	1 M*	YTD*
▼ Euro	1.1312	-0,19%	0,63%	0,70%	-1,35%
▲ Yen	108.4900	0,28%	0,39%	-1,33%	-1,09%
▲ Libra Esterlina	1.2685	-0,41%	0,17%	-2,41%	-0,54%
▲ Yuan	6.9311	0,31%	0,40%	1,59%	0,76%
▲ Dólar de Hong Kong	7.8430	0,01%	0,09%	-0,07%	0,14%
▲ Real Brasileño	3.8860	0,17%	-0,01%	-1,71%	0,30%
▲ Peso Argentino	44.8900	0,05%	0,03%	0,13%	19,17%

*Leyenda: Variación 1D: 1 Día; 5D: 5 Días; 1M: 1 Mes; YTD: Var. % 31/12/18 a la fecha



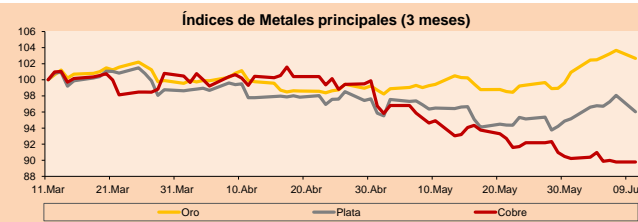
Base: 11/03/19=100

Fuente: Bloomberg

Commodities

	Precio	1 D*	5 D*	1 M*	YTD*
▼ Oro (US\$ Oz. T) (LME)	1.327,97	-0,96%	0,20%	3,26%	3,55%
▼ Plata (US\$ Oz. T) (LME)	14,71	-2,06%	-0,58%	-0,47%	-5,10%
▼ Cobre (US\$ TM) (LME)	5.777,75	0,00%	-0,66%	-5,41%	-2,88%
▼ Zinc (US\$ TM) (LME)	2.613,00	0,00%	0,04%	-5,03%	3,75%
▼ Petróleo WTI (US\$ Barril) (NYM)	53,36	-1,17%	0,21%	-13,66%	12,81%
▼ Etano (US\$ TM) (LME)	19.340,00	0,00%	-0,05%	-2,43%	-0,92%
▼ Plomo (US\$ TM) (LME)	1.843,00	0,00%	1,85%	1,98%	-8,17%
▼ Azúcar #11 (US\$ Libra) (NYB-ICE)	12,70	-0,63%	1,60%	5,22%	1,38%
▼ Cacao (US\$ TM) (NYB-ICE)	2.503,00	1,50%	6,19%	8,17%	1,50%
▼ Café Arábica (US\$ TM) (NYB-ICE)	98,60	-2,33%	-4,96%	8,59%	-8,53%

*Leyenda: Variación 1D: 1 Día; 5D: 5 Días; 1M: 1 Mes; YTD: Var. % 31/12/17 a la fecha

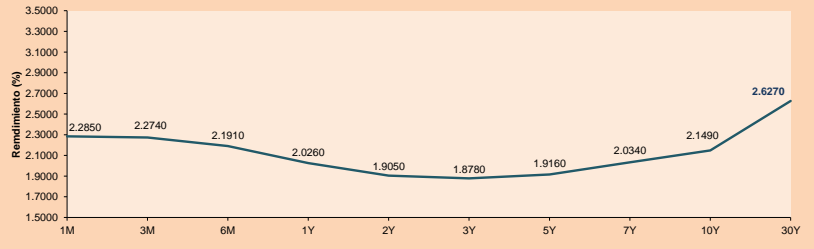


Base: 11/03/19=100

Fuente: Bloomberg

ETFs	Mon.	Cierre	1D	5D	30 D	YTD	Bolsa
SPDR S&P 500 ETF TRUST	USD	288,97	0,46%	5,24%	0,30%	16,13%	NYSE Arca
ISHARES MSCI EMERGING MARKET	USD	41,61	1,04%	1,29%	-0,88%	6,53%	NYSE Arca
ISHARES IBOXX HIGH YLD CORP	USD	86,23	0,15%	1,87%	0,46%	8,71%	NYSE Arca
FINANCIAL SELECT SECTOR SPDR	USD	27,35	0,85%	4,47%	-0,47%	15,40%	NYSE Arca
VANECK VECTORS GOLD MINERS E	USD	22,46	-1,88%	-0,13%	10,75%	6,50%	NYSE Arca
ISHARES RUSSELL 2000 ETF	USD	151,75	0,59%	3,68%	-3,11%	13,63%	NYSE Arca
SPDR GOLD SHARES	USD	125,33	-1,00%	0,18%	3,21%	3,36%	NYSE Arca
ISHARES 20+ YEAR TREASURY BO	USD	130,5	-0,94%	-1,46%	4,82%	8,58%	NASDAQ GM
INVESCO QQQ TRUST SERIES 1	USD	183,15	1,17%	7,66%	-1,00%	18,94%	NASDAQ GM
ISHARES NASDAQ BIOTECHNOLOGY	USD	103,21	-0,60%	2,13%	-1,70%	7,03%	NASDAQ GM
ENERGY SELECT SECTOR SPDR	USD	61,45	0,29%	3,24%	-4,06%	7,99%	NYSE Arca
PROSHARES ULTRA VIX ST FUTUR	USD	34,98	-1,27%	-13,76%	-4,01%	-57,20%	NYSE Arca
UNITED STATES OIL FUND LP	USD	11,11	-1,07%	1,09%	-13,47%	15,01%	NYSE Arca
ISHARES MSCI BRAZIL ETF	USD	42,27	-0,77%	0,74%	5,02%	10,65%	NYSE Arca
SPDR S&P OIL & GAS EXP & PR	USD	25,68	-0,62%	-0,66%	-13,80%	-2,97%	NYSE Arca
UTILITIES SELECT SECTOR SPDR	USD	59,65	-0,68%	1,39%	2,92%	13,55%	NYSE Arca
ISHARES US REAL ESTATE ETF	USD	88,88	-0,30%	1,91%	2,30%	19,45%	NYSE Arca
SPDR S&P BIOTECH ETF	USD	82,09	-0,91%	2,15%	-2,18%	14,41%	NYSE Arca
ISHARES IBOXX INVESTMENT GRA	USD	121,12	-0,36%	0,24%	2,27%	9,00%	NYSE Arca
ISHARES JP MORGAN USD EMERGI	USD	111,35	-0,13%	1,79%	2,27%	9,39%	NASDAQ GM
REAL ESTATE SELECT SECT SPDR	USD	37,3	-0,35%	1,88%	3,30%	21,01%	NYSE Arca
ISHARES CHINA LARGE-CAP ETF	USD	40,95	1,06%	1,01%	-2,43%	4,79%	NYSE Arca
CONSUMER STAPLES SPDR	USD	58,65	0,03%	4,16%	2,34%	16,13%	NYSE Arca
VANECK VECTORS JUNIOR GOLD M	USD	30,06	-2,68%	-3,22%	5,92%	-0,53%	NYSE Arca
SPDR BBG BARC HIGH YIELD BND	USD	107,75	0,13%	1,88%	0,48%	9,50%	NYSE Arca
VANGUARD REAL ESTATE ETF	USD	88,73	-0,33%	1,87%	2,15%	19,84%	NYSE Arca

Curva de Rendimiento BonosTesoro EEUU (%)



Fuente: Bloomberg

Coordinador Laboratorio de Mercado de Capitales: Economista Bruno Bellido
 .Apoyo: Juan Carlos Figueroa, Pablo Llanos, Jorge Retamozo y Marcia Rojas
 email: pulsoBursatil@ulima.edu.pe
 facebook: www.facebook.com/pulsoBursatil.ul
 .Teléfono: 4376767 Anexos: 35340

PULSO BURSÁTIL

LIMA

Acciones

Valor	Moneda	Precio	1D*	5D*	30D*	YTD*	Frecuencia	Volumen (US\$)	Beta	Dividend Yield (%)	Price Earning	Capitalización Bursátil (M US\$)	Sector Económico*	Participación Índice
▲ ALICORC1 PE**	S/.	10.58	0.28%	-0.66%	-2.49%	8.70%	100.00%	634,578	0.66	2.27	20.42	2,705.33	Industrial	3.53%
▲ ATACOCB1 PE**	S/.	0.22	1.82%	9.27%	-10.40%	-30.43%	80.00%	16,629	1.95	0.00	6.11	63.47	Mineras	1.02%
- BACKUSH1 PE**	S/.	21.99	0.00%	-2.05%	-4.39%	8.95%	70.00%	36,894	0.34	6.13	7.17	8,929.74	Industriales	0.82%
▲ BAP PE**	US\$	228.85	0.07%	3.27%	2.58%	6.06%	95.00%	777,573	1.11	2.64	-	18,253.41	Diversas	5.82%
▼ BVN PE**	US\$	15.33	-2.97%	-2.23%	1.86%	-4.43%	100.00%	251,895	1.53	0.75	-	4,217.79	Mineras	5.88%
- CASAGRC1 PE**	S/.	3.30	0.00%	1.54%	-7.56%	-18.72%	100.00%	1,493	0.60	0.58	11.67	83.36	Agrario	1.31%
- CONTINC1 PE**	S/.	3.70	0.00%	0.00%	-2.63%	-2.73%	100.00%	422,547	0.66	4.09	13.86	5,957.06	Bancos y Financieras	2.85%
▲ CORAREH1 PE**	S/.	0.72	2.86%	7.46%	-6.49%	6.19%	100.00%	13,225	0.91	7.77	3.85	325.85	Industriales	1.72%
- CPACASC1 PE**	S/.	5.80	0.00%	0.00%	-3.97%	-10.08%	85.00%	172	0.45	0.00	32.22	742.61	Industriales	2.38%
- CVERDEC1 PE**	US\$	20.00	0.00%	0.00%	-11.89%	-2.12%	85.00%	4,140	1.03	2.14	38.54	7,001.12	Mineras	5.25%
- ENGEPEC1 PE**	S/.	2.27	0.00%	0.89%	0.89%	20.11%	65.00%	13,508	0.66	4.68	10.11	1,932.51	Servicios Públicos	1.44%
- ENDISPC1**	S/.	5.40	0.00%	1.69%	1.45%	4.81%	50.00%	2,092,531	0.69	4.10	9.34	1,034.11	Servicios Públicos	0.98%
- FERREYC1 PE**	S/.	2.20	0.00%	4.31%	-9.13%	-6.66%	100.00%	105,667	0.64	2.33	8.52	643.73	Diversas	4.90%
▼ GRAMONC1 PE**	S/.	2.10	-2.33%	0.96%	0.00%	5.53%	80.00%	57,552	0.67	0.00	-	459.38	Diversas	4.05%
▲ IFS PE**	US\$	43.88	0.02%	0.85%	-0.54%	8.50%	80.00%	62,648	0.68	3.99	14.01	4,963.30	Diversas	7.22%
▲ INRETC1 PE**	US\$	37.80	2.16%	3.85%	1.89%	34.76%	95.00%	4,081,608	1.00	0.90	39.93	3,886.12	Diversas	5.28%
- LUSURC1 PE**	S/.	12.37	0.00%	0.16%	3.08%	14.10%	90.00%	2,725,965	0.42	0.00	10.37	1,806.44	Servicios Públicos	1.81%
▲ MINSUR1 PE**	S/.	1.68	1.82%	8.39%	5.00%	27.27%	75.00%	285,648	1.43	4.51	-	1,452.52	Mineras	3.09%
▲ PML PE**	US\$	0.13	0.81%	6.84%	-16.11%	-28.57%	40.00%	8,326	1.62	0.00	-	32.98	Mineras	2.12%
▲ RELAPAC1 PE**	S/.	0.13	4.10%	10.43%	-11.81%	0.79%	100.00%	34,540	0.68	0.00	-	316.85	Industriales	2.12%
▲ SCCO PE**	US\$	36.53	1.47%	6.07%	1.78%	23.79%	85.00%	42,165	5.60	19.33	28,239.31	Mineras	2.14%	
▲ SIDERC1 PE**	S/.	0.69	2.99%	9.52%	-13.10%	42.86%	100.00%	15,452	1.40	14.80	0.09	254.09	Industriales	1.43%
- TV PE**	US\$	0.21	0.00%	-0.47%	-18.85%	-28.96%	95.00%	50,915	1.85	0.00	-	172.51	Mineras	2.93%
▼ UNACEMC1 PE**	S/.	2.40	-1.23%	-3.23%	-7.19%	-6.76%	65.00%	19,319	0.80	2.17	12.85	1,308.59	Industriales	3.00%
▲ VOLCABC1 PE**	S/.	0.59	7.27%	26.88%	15.69%	-16.90%	100.00%	218,571	1.16	2.31	43.79	2,146.77	Mineras	5.90%

Cantidad de Acciones: 25 Subieron 12

Fuente: Bloomberg, Económica Bajaron 3
* Bloomberg Industry Classification System Mantuvieron 10
** Se utiliza el PER de la bolsa y moneda de origen del instrumento

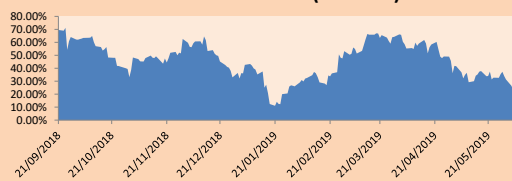
*Leyenda: Variación 1D: 1 Día; 5D: 5 Días, 1M: 1 Mes; YTD: Var. % 31/12/18 a la fecha

Indices Sectoriales

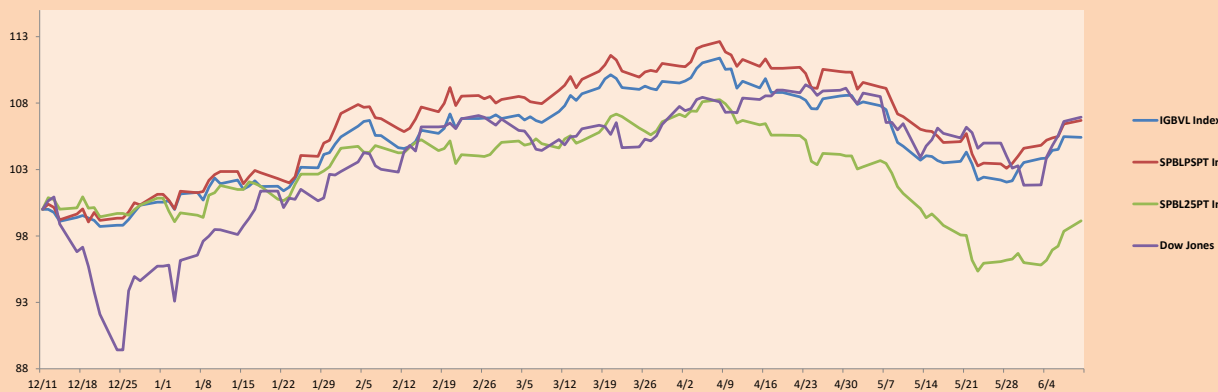
	Cierre	1D*	5D*	30D*	YTD*	Beta
▼ Índice Minero	292.10	-0.38%	1.93%	1.39%	2.55%	1.67
▲ Índice de Consumo	1,179.65	0.96%	0.68%	-0.76%	17.31%	0.35
▼ Índice Industrial	218.09	-0.56%	1.23%	-5.70%	-3.88%	0.38
▼ Índice Bancos y Financieras	1,257.31	-0.04%	2.09%	2.64%	4.78%	1.12
▼ Índice de Construcción	240.40	-0.92%	-0.32%	-3.87%	-2.23%	0.36
- Índice Servicios	444.71	0.00%	0.51%	0.66%	11.85%	0.16
▲ Índice Juniors	20.47	0.29%	3.54%	-9.10%	-30.47%	0.41
- Índice Eléctricas	434.15	0.00%	0.51%	0.67%	11.85%	0.16

*Leyenda: Variación 1D: 1 Día; 5D: 5 Días, 1M: 1 Mes; YTD: Var. % 31/12/18 a la fecha

Correlación Rend. Índice Minero vs Índice de Metales de Londres (3 meses)



Indices (6 meses)



Base: 11/12/18=100
Fuente: Bloomberg

Coordinador Laboratorio de Mercado de Capitales: Economista Bruno Bellido
Apoyo: Juan Carlos Figueroa, Pablo Llanos, Jorge Retamozo y Marcia Rojas.
email: pulsobursatil@ulima.edu.pe
facebook: www.facebook.com/pulsobursatil.ul
Teléfono: 4376767 Anexos: 35340.

PULSO BURSÁTIL

RATING SOBERANO

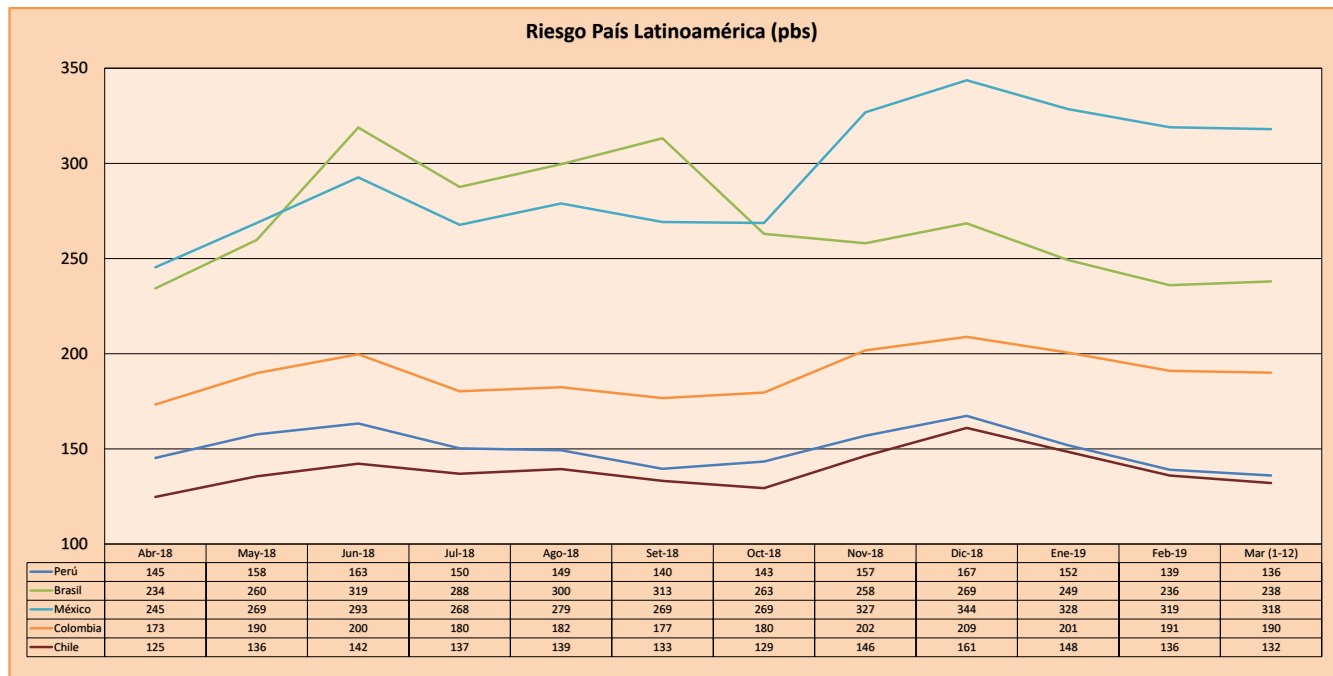
CLASIFICACIONES DE RIESGO

Moody's	S&P	Fitch	Prime
Aaa	AAA	AAA	Alto Grado
Aa1	AA+	AA+	
Aa2	AA	AA	
Aa3	AA-	AA-	Grado Alto Medio
A1	A+	A+	
A2	A	A	
A3	A-	A-	Grado Bajo Medio
Baa1	BBB+	BBB+	
Baa2	BBB	BBB	
Baa3	BBB-	BBB-	Sin Grado de Inversión Especulativo
Ba1	BB+	BB+	
Ba2	BB	BB	
Ba3	BB-	BB-	Altamente Especulativo
B1	B+	B+	
B2	B	B	
B3	B-	B-	Riesgo Sustancial Extremadamente Especulativo
Caa1	CCC+	CCC	
Caa2	CCC		
Caa3	CCC-		
Ca	CC	Poca esperanzas de Pago	
C	C		
	DDD		
	DD	Impago	
	D		

Fuente: Bloomberg

Rating Crédito Latinoamérica			
Clasificadora de riesgo			
País	Moody's	Fitch	S&P
Perú	A3	BBB+	BBB+
México	A3	BBB	BBB+
Venezuela	C	C	SD
Brazil	Ba2	BB-	BB-
Colombia	Baa2	BBB	BBB-
Chile	A1	A	A+
Argentina	B2	B	B
Panamá	Baa1	BBB	BBB+

Fuente: Bloomberg



Fuente: BCRP

Coordinador Laboratorio de Mercado de Capitales: Economista Bruno Bellido
Apoyo: Juan Carlos Figueroa, Pablo Llanos, Jorge Retamozo y Marcia Rojas.
email: pulsohorsatil@ulima.edu.pe
facebook: www.facebook.com/pulsohorsatil.ul
Teléfono: 4376767 Anexo: 35340.

El contenido del presente documento es únicamente informativo. Los datos y opiniones expresados no deben ser interpretados como recomendaciones para la toma de decisiones futuras. Bajo ninguna circunstancia, el Laboratorio de Mercado de Capitales de la Universidad de Lima se hará responsable por el uso de lo expresado en este documento.