

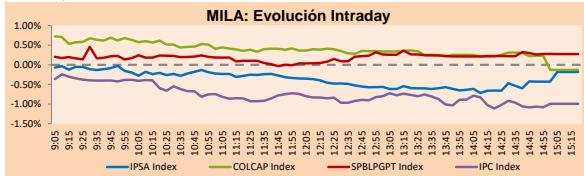
PULSO BURSÁTIL

Lima, 27 de junio de 2019

MILA

Principales índices	Cierre	1 D	5 D	1 M	YTD	Cap. Burs. (US\$ bill)
▼ IPSA (Chile)	5,074.03	-0.18%	0.27%	4.62%	-0.61%	151.15
▼ IGPA (Chile)	25,802.29	-0.14%	0.36%	3.95%	-0.57%	195.66
▼ IGBC (Colombia)	12,600.74	-0.03%	0.51%	4.55%	13.07%	103.32
▼ COLCAP (Colombia)	1,547.69	-0.13%	0.09%	4.57%	16.72%	105.07
▲ S&P/BVL (Perú)*	20,666.13	0.27%	0.38%	5.07%	6.80%	110.16
▲ S&P/BVL SEL (Perú)	547.96	-0.01%	-0.57%	4.57%	6.95%	82.50
▲ S&P/BVL LIMA 25	26,075.73	0.05%	-0.67%	3.25%	-1.63%	90.87
▲ IPC (México)	43,316.56	-1.09%	-0.75%	1.94%	4.03%	282.32
▼ S&P MILA 40	651.28	-0.16%	0.64%	8.63%	7.01%	271.38

* Cap. Bursátil del cierre anterior * Leyenda: Variación 1D: 1 Día; 5D: 5 Días; 1M: 1 Mes; YTD: Var. % 31/12/18 a la fecha



Fuente: Bloomberg

Renta Variable

Más subieron	Bolsa	Mon.	Precio	▲ %
EXITO	Colomb	COP	16640.00	14.60
C	Lima	USD	68.50	5.38
AUSTRAC1	Lima	PEN	1.23	2.50
MINSUR1	Lima	PEN	1.72	2.38
GASCO	Santia.	CLP	2244.30	2.15

Por Monto Negociado	Bolsa	Monto (US\$)
EXITO	Colomb.	15,659,647
CHILE	Santia.	6,465,478
FALABELLA	Santia.	5,188,642
BSANTANDER	Santia.	4,760,483
SOM-B	Santia.	4,484,269

Más bajaron	Bolsa	Mon.	Precio	▼ %
FROWARD	Santia.	CLP	514.99	-6.35
COLOSO	Santia.	CLP	55.50	-5.93
GANADERO	Colomb.	COP	330.00	-5.71
ETB	Colomb.	COP	250.00	-3.47
TV	Lima	USD	0.21	-2.73

Por Volumen	Bolsa	Volumen
BSANTANDER	Santia.	63,363,256
VAPORES	Santia.	59,604,032
CHILE	Santia.	43,962,350
NORTEGRAN	Santia.	7,785,387
COLBUN	Santia.	3,777,165

MILA

Perú: El Índice General de la BVL terminó la sesión de hoy con un resultado positivo de +0.27%. El índice mantiene una tendencia positiva acumulada anual de +6.80% en moneda local, mientras que el rendimiento ajustado en dólares asciende a +9.34%. Luego, el S&P/BVL Perú SEL retrocedió en -0.01% mientras que el S&P/BVL LIMA 25 se incrementó en +0.05%. El PEN spot llegó a 5/3.2908. Titular: CAF destaca relevancia de empresas estatales peruanas en desarrollo y productividad.

Chile: El índice IPSA terminó la jornada con un rendimiento negativo de -0.18%. Los sectores del índice con los resultados más negativos fueron Industrial (-1.36%) y Productos de Primera Necesidad (-0.82%). Por otro lado, los valores con los resultados más bajos fueron Sociedad Química y Minera de Chile (-2.46%) y Compañía Cervecerías Unidas SA (-1.79%). Titular: Enel Americas fija precio de nuevas acciones tras aumento de capital.

Colombia: El índice COLCAP cerró la sesión con un resultado negativo de -0.13%. Los sectores con mayores rendimientos al alza fueron Servicios de Comunicaciones (-2.34%) y Productos de Primera Necesidad (-0.96%). Además, las acciones con peores rendimientos fueron Empresa de Telecomunicaciones (2.34%) y Corporación Financiera Colombiana (1.88%). Titular: Banco colombiano con peor desempeño en el mercado de Forex.

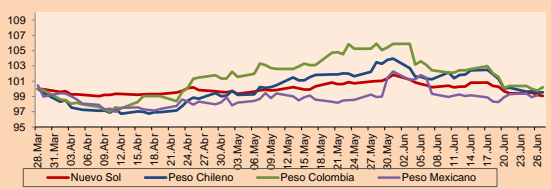
México: El índice IPC cerró la sesión con un resultado negativo de -1.09%. Los sectores con peores rendimientos fueron Servicios de Comunicación (-1.86%) y Materiales (-1.63%). Además, las acciones con peor desempeño fueron Grupo Mexico SAB de CV (-2.99%) y Megacable Holdings SAB de CV (-2.56%). Titular: Gobierno firma acuerdo con 23 bancos para refinanciar 8 000 millones de la deuda de Pemex.

Monedas

	Precio	1D*	5D*	30 D*	YTD*
▼ Nuevo Sol (PEN)	3,2908	-0.10%	-0.59%	-1.88%	-2.32%
▲ Peso Chileno (CLP)	680.240	0.05%	-0.48%	-3.81%	-1.93%
▲ Peso Colombiano (COP)	3,197.65	0.43%	0.11%	-5.38%	-1.60%
▲ Peso Mexicano (MXN)	19.179	0.28%	0.92%	-0.08%	-2.40%

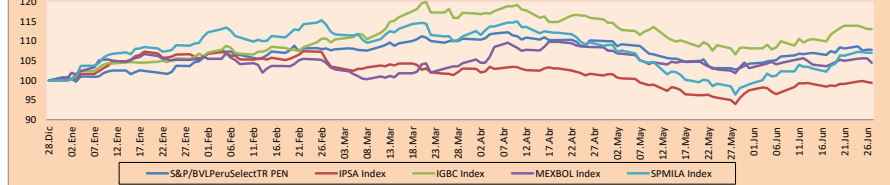
*Leyenda: Variación 1D: 1 Día; 5D: 5 Días; 1M: 1 Mes; YTD: Var. % 31/12/18 a la fecha

MILA: Índices de Tipo de Cambio (3 meses)



Base: 28/03/19=100
Fuente: Bloomberg

MILA: Índices bursátiles (6m)



Base: 31/12/18=100
Fuente: Bloomberg

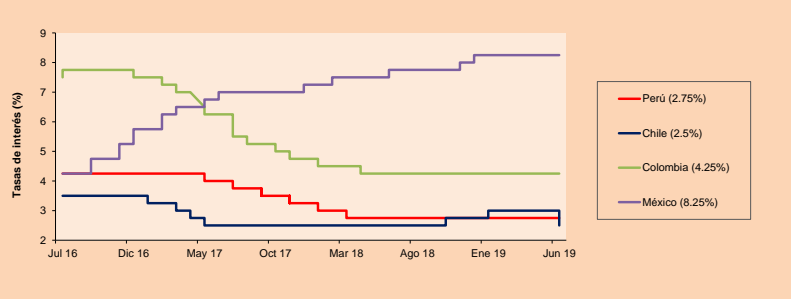
Renta Fija

Instrumento	Moneda	Precio	Bid Yield (%)	Ask Yield (%)	Duración
PERU 7.35 07/21/25	USD	127.64	2.44	2.39	4.96
PERU 4.125 08/25/27	USD	111.404	2.59	2.54	6.93
PERU 8.75 11/21/33	USD	161.914	3.33	3.29	9.61
PERU 6.55 03/14/37	USD	141.405	3.43	3.40	11.23
PERU 5.625 11/18/2050	USD	137.971	3.60	3.59	17.30
CHILE 2.25 10/30/22	USD	100.461	2.15	2.06	3.19
CHILE 3.875 08/05/20	USD	102.06	2.10	1.83	1.07
COLOM 11.75 02/25/20	USD	106.39	1.88	1.74	0.63
COLOM 11.85 03/09/28	USD	158.856	3.86	3.78	6.08
COLOM 10.375 01/28/33	USD	157.588	4.66	4.58	8.42
COLOM 7.375 09/18/37	USD	136.032	4.48	4.45	11.11
COLOM 6.125 01/18/41	USD	123.913	4.41	4.38	12.75
MEX 4 10/02/23	USD	104.449	2.91	2.85	3.88
MEX5.55 01/45	USD	116.666	4.463	4.44	14.35

ETFs

	Mon.	Cierre	1D	5D	30 D	YTD	Bolsa
▲ iShares MSCI All Peru Capped	USD	37.04	0.08%	0.95%	8.67%	6.28%	NYSE Arca
▼ iShares MSCI Chile Capped	USD	40.63	-0.44%	0.87%	8.80%	0.00%	Cboe BZX
▲ Global X MSCI Colombia	USD	13.27	0.38%	0.28%	12.97%	21.17%	NYSE Arca
▼ iShares MSCI Mexico Capped	USD	43.55	-1.52%	-2.29%	2.62%	7.90%	NYSE Arca
▲ iShares MSCI Emerging Markets	USD	42.97	0.70%	0.14%	8.00%	10.85%	NYSE Arca
▲ Vanguard FTSE Emerging Markets	USD	42.56	0.57%	0.12%	7.21%	12.70%	NYSE Arca
▲ iShares Core MSCI Emerging Markets	USD	51.56	0.57%	0.12%	7.80%	10.45%	NYSE Arca
▲ iShares JP Morgan Emerging Markets Bonds	USD	58.9	0.49%	-0.14%	5.97%	6.58%	Cboe BZX
▲ Morgan Stanley Emerging Markets Domestic	USD	6.91	0.14%	2.03%	7.95%	19.14%	New York

MILA: Tasas de Referencia de Política Monetaria



Fuente: Bloomberg

Coordinador Laboratorio de Mercado de Capitales: Economista Bruno Bellido

Apoyo: Juan Carlos Figueroa, Pablo Llanos, Jorge Retamozo y Marcia Rojas.

email: pulsobursatil@ulima.edu.pe

facebook: www.facebook.com/pulsobursatil

Teléfono: 4376767 Anexo: 35340.

PULSO BURSÁTIL

MUNDO

Principales índices	Cierre	1 D*	5 D*	1 M*	YTD*	Cap. Burs. (US\$ Mill.)
▼ Dow Jones (EEUU)	26,526.58	-0.04%	-0.85%	3.68%	13.71%	7,378,749
▲ Standard & Poor's 500 (EEUU)	2,924.92	0.38%	-0.99%	3.50%	16.68%	25,143,824
▲ NASDAQ Composite (EEUU)	7,967.76	0.73%	-1.04%	4.33%	20.08%	12,233,859
▲ Stoxx EUROPE 600 (Europa)	382.21	0.00%	-1.02%	1.46%	13.20%	9,045,654
▲ DAX (Alemania)	12,271.03	0.21%	-0.68%	1.66%	16.21%	1,001,906
▼ FTSE 100 (Reino Unido)	7,402.33	-0.19%	-0.30%	1.71%	10.02%	1,570,095
▲ CAC 40 (Francia)	5,493.61	-0.13%	-0.76%	2.95%	16.13%	1,487,236
▼ IBEX 35 (España)	9,147.80	-0.10%	-0.68%	-0.74%	7.12%	502,508
▼ MSCI AC Asia Pacific Index	158.78	-0.32%	-0.85%	3.51%	8.23%	18,215,542
▲ HANG SENG (Hong Kong)	28,621.42	1.42%	0.25%	4.49%	10.74%	2,700,071
▲ SHANGHAI SE Comp. (China)	2,996.79	0.69%	0.32%	2.99%	20.17%	4,789,567
▲ NIKKEI 225 (Japón)	21,338.17	1.19%	-0.58%	0.37%	6.61%	3,270,467
▲ BOVESPA (Brasil)	100,723.97	0.04%	0.42%	6.18%	14.61%	786,743
▲ Merval (Argentina)	41,128.41	2.90%	3.04%	15.87%	35.59%	30,556

*Leyenda: Variación 1D: 1 Día; 5D: 5 Días; 1M: 1 Mes; YTD: Var.% 31/12/18 a la fecha

Renta Variable

Alemania (Acciones del DAX Index)		Bolsa		Más bajaron		Bolsa			
Más subieron	Precio	▲ %		Mon.	Precio	▼ %			
WDI GY	EUR	148.9	1.71	Xetra	LIN GY	EUR	174.95	-1.33	Xetra
IFX GY	EUR	15,248	1.65	Xetra	MUV2 GY	EUR	220.8	-1.16	Xetra
BAS GY	EUR	63.08	1.55	Xetra	VNA GY	EUR	41.82	-1.13	Xetra
FRE GY	EUR	47.88	1.53	Xetra	DB1 GY	EUR	123.5	-1.04	Xetra

Europa (Acciones del STOXX EUROPE 600)		Bolsa		Más bajaron		Bolsa			
Más subieron	Precio	▲ %		Mon.	Precio	▼ %			
AMS SE	CHF	36.3	9.87	SIX Swiss Ex	GLEN LN	GBP	263.9	-4.87	Londres
BAYN GY	EUR	60.86	8.70	Xetra	FABG SS	SEK	140.6	-3.90	Stockholm
RMG LN	GBP	212.1	5.89	Londres	RM LN	GBP	535.2	-3.39	Londres
EJZ LN	GBP	910	5.50	Londres	SGRE SQ	EUR	14.685	-3.26	Soc. Bol SIBE

Panorama Mundial:

Estados Unidos:

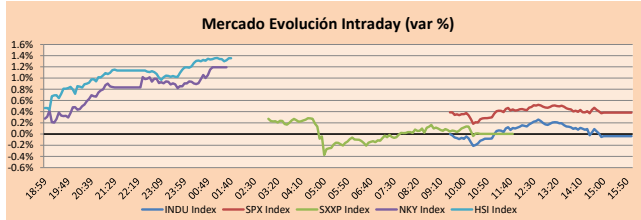
Los mercados estadounidenses cerraron la jornada con resultados mixtos. El índice Dow Jones cayó -0.04% en la jornada, debido a la caída de -2.91% de Boeing Co, ya que la aerolínea South West Airlines Co. informó que no programará más vuelos del modelo 737 MAX por lo menos hasta octubre, a la vez que las familias afectadas por uno de los accidentes relacionados con el avión de Boeing, se niegan a entablar un acuerdo con la empresa y planean llevar el caso a una corte de justicia. Entre las acciones que más subieron, destaca Walgreens Boots Alliance al superar las utilidades esperadas por los analistas, debido a mayores precios de las medicinas, del mismo modo, el fabricante de automóviles, Ford Motor Co subió +2.92% al reportar de que cerrará 5 plantas en Europa, debido a un cambio en la orientación del mercado hacia vehículos menos contaminantes y a mayores avances en el desarrollo de inteligencia artificial, en búsqueda de lograr vehículos autónomos. Finalmente, en lo que concierne a las criptomonedas, el Bitcoin se hundió -17.5% a 10660 dólares por unidad, después de que en las últimas sesiones el precio subiera a máximos de año y medio.

Europa:

El mercado europeo cerró a la baja entre sus principales índices, a excepción del Stoxx 600 donde las acciones minoristas subieron más del 2% impulsadas por una fuerte ganancia en las acciones de H&M. En Reino Unido, según la Oficina de Estadísticas Nacionales de ese país, la economía británica es alrededor de 1.3% más grande de lo que se pensaba, obteniendo una ganancia de £26 billones. En otras noticias, de acuerdo a la Comisión Europea, el sentimiento económico de la zona euro cayó a su punto más bajo en casi tres años en junio, siendo de 103.3 puntos desde 105.2 un mes anterior. Esto también significa otro signo sombrío de la salud de la economía del bloque de 19 países, que está lidiando con un crecimiento débil y baja inflación. Asimismo, el mayor desplome de confianza se registró en Alemania, la mayor economía del bloque, seguida por Italia, la tercera potencia económica más grande de la región, registró la segunda caída más grande. En general, la confianza en el sector de la industria registró su mayor caída en aproximadamente ocho años, igualada solo por una caída similar en abril. En noticias corporativas, Vodafone estaría listo para asegurar la aprobación antimonopolio de la UE para su oferta de \$22 billones para las redes de cable de Liberty Global en Europa central después de ofrecer concesiones en mayo.

Asia:

Los mercados asiáticos cerraron al alza ante las renovadas esperanzas de una tregua comercial antes de la reunión del sábado entre los presidentes Donald Trump y Xi Jinping en la cumbre del G-20. La reunión es, sin duda, el punto culminante económico de la cumbre, celebrada en Osaka, Japón, el viernes y el sábado. Los inversionistas esperan que los presidentes avancen hacia la resolución de una disputa comercial que ha elevado los costos comerciales y ha pesado en los mercados financieros globales. Asimismo, con respecto a ello, Estados Unidos debería eliminar de inmediato las sanciones al fabricante chino de equipos de telecomunicaciones, Huawei, según los sostenido por un portavoz del Ministerio de Comercio. En el ámbito corporativo, Nissan Motor Co y su socio en China, Dongfeng Group, están en conversaciones con Didi Chuxing para lanzar una empresa conjunta para administrar flotas de automóviles para los servicios de autoservicios y autos compartidos de Didi, mientras que, Toyota Motor Corp. planea invertir \$ 2 mil millones para desarrollar vehículos eléctricos (VE) en Indonesia durante los próximos cuatro años, comenzando con vehículos híbridos, según los sostenido por el Ministerio de Coordinación de Asuntos Marítimos de Indonesia.

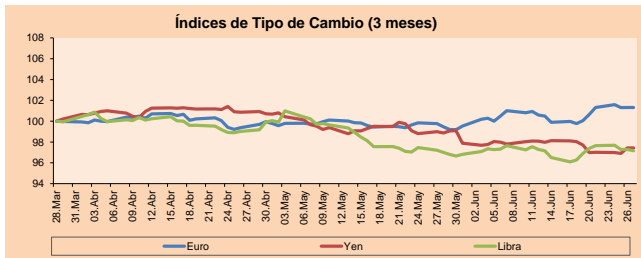


Fuente: Bloomberg

Monedas

	Precio	1 D*	5 D*	1 M*	YTD*
- Euro	1.1369	0.00%	0.67%	1.87%	-0.85%
- Yen	107.7900	0.00%	0.46%	-1.45%	-1.73%
▼ Libra Esterlina	1.2674	-0.13%	-0.22%	0.17%	-0.63%
▼ Yuan	6.8771	-0.04%	0.37%	-0.48%	-0.02%
▲ Dólar de Hong Kong	7.8152	0.09%	0.01%	-0.43%	-0.21%
▲ Real Brasileño	3.8197	-0.63%	-0.52%	-5.11%	-1.41%
▲ Peso Argentino	42.7000	0.02%	-1.49%	-4.43%	13.36%

*Leyenda: Variación 1D: 1 Día; 5D: 5 Días; 1M: 1 Mes; YTD: Var.% 31/12/18 a la fecha

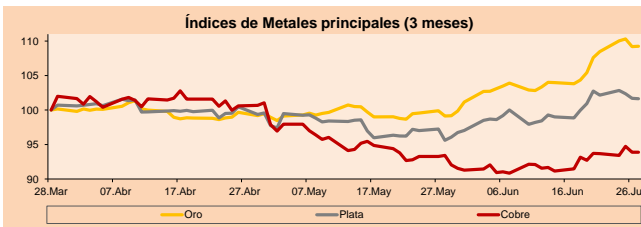


Base: 28/03/19=100
Fuente: Bloomberg

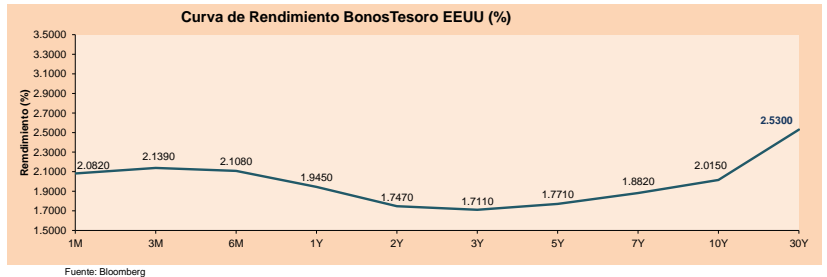
Commodities

	Precio	1 D*	5 D*	1 M*	YTD*
▲ Oro (US\$ Oz. T) (LME)	1,409.78	0.05%	1.54%	10.20%	9.93%
▼ Plata (US\$ Oz. T) (LME)	15.26	-0.06%	-1.08%	6.30%	-1.51%
▼ Cobre (US\$ TM) (LME)	5,971.00	0.00%	0.18%	0.50%	0.37%
▼ Zinc (US\$ TM) (LME)	2,595.00	0.00%	0.99%	-4.70%	3.04%
▼ Petróleo WTI (US\$ Barril) (NYM)	59.26	-0.20%	3.84%	-0.15%	24.50%
- Estanto (US\$ TM) (LME)	16,771.00	0.00%	-2.34%	-3.54%	-3.84%
Plomo (US\$ TM) (LME)	1,920.00	0.00%	0.85%	5.96%	-4.33%
▲ Azúcar #11 (US\$ Libra) (NYB-ICE)	12.78	3.73%	0.79%	5.71%	2.00%
▼ Cacao (US\$ TM) (NYB-ICE)	2,453.00	-0.33%	0.29%	-0.12%	-0.53%
▲ Café Arábica (US\$ TM) (NYB-ICE)	106.70	0.61%	4.81%	8.55%	-3.53%

*Leyenda: Variación 1D: 1 Día; 5D: 5 Días; 1M: 1 Mes; YTD: Var.% 31/12/17 a la fecha



Base: 28/03/19=100
Fuente: Bloomberg



Fuente: Bloomberg

Coordinador Laboratorio de Mercado de Capitales: Economista Bruno Bellido
Apoyo: Juan Carlos Figueroa, Pablo Llanos, Jorge Retamozo y Marcia Rojas
email: pulsobursatil@ulima.edu.pe
facebook: www.facebook.com/pulsobursatil
Teléfono: 4376767 Anexos: 35340

PULSO BURSÁTIL

LIMA

Acciones

Valor	Moneda	Precio	1D*	5D*	30D*	YTD*	Frecuencia	Volumen (US\$)	Beta	Dividend Yield (%)	Price Earning	Capitalización Bursátil (M US\$)	Sector Económico*	Participación Índice
▲ ALICORC1 PE**	S/.	10.32	0.39%	-1.62%	-2.18%	6.03%	100.00%	153,780	0.63	2.33	19.92	2,672.52	Industrial	3.53%
▼ ATACOCB1 PE**	S/.	0.21	-1.90%	-1.90%	-5.07%	-36.02%	100.00%	13,073	1.95	0.00	5.69	59.14	Mineras	1.02%
- BACKUSH1 PE**	S/.	22.00	0.00%	0.00%	-4.35%	9.00%	75.00%	12,382	0.35	6.13	7.17	8,565.80	Industriales	0.82%
▲ BAP PE**	US\$	230.95	1.07%	3.80%	5.14%	7.04%	95.00%	1,564,002	1.11	2.61	-	18,420.91	Diversas	5.82%
▲ BVN PE**	US\$	16.57	0.36%	-0.60%	14.35%	3.30%	95.00%	32,035	1.68	0.69	-	4,558.53	Mineras	5.88%
▲ CASAGRC1 PE**	S/.	3.30	0.30%	-1.79%	-2.08%	-18.72%	100.00%	3,838	0.50	0.58	11.67	84.47	Agrario	1.31%
▲ BBVAC1 PE**	S/.	3.78	1.61%	0.80%	3.28%	-0.63%	100.00%	51,682	0.62	4.00	14.16	6,166.68	Bancos y Financieras	2.85%
- CORAREH1 PE**	S/.	0.73	0.00%	-1.35%	5.80%	7.67%	100.00%	13,279	0.86	7.67	3.91	330.79	Industriales	1.72%
- CPACASC1 PE**	S/.	5.61	0.00%	0.18%	-4.92%	-13.02%	90.00%	1,295,840	0.42	6.72	31.17	729.82	Industriales	2.38%
▼ CVERDEC1 PE**	US\$	22.00	-0.41%	3.68%	10.00%	7.66%	95.00%	8,052	0.90	1.95	42.39	7,701.23	Mineras	5.25%
▲ ENDEPEC1 PE**	S/.	2.32	1.75%	1.31%	0.43%	22.75%	75.00%	238,248	0.67	4.58	10.33	2,001.31	Servicios Públicos	1.44%
▲ ENDISPC1**	S/.	5.38	-0.37%	-0.37%	-0.74%	4.43%	50.00%	93,207	0.69	4.11	9.31	1,043.96	Servicios Públicos	0.98%
▼ FERREYC1 PE**	S/.	2.24	-0.44%	-0.44%	1.54%	-4.92%	100.00%	315,580	0.75	2.29	8.68	664.13	Diversas	4.90%
▼ GRAMONC1 PE**	S/.	2.00	-2.44%	-6.98%	2.56%	0.50%	80.00%	183,797	0.80	0.00	-	443.32	Diversas	4.05%
▲ IFS PE**	US\$	45.10	0.78%	-1.96%	2.04%	11.51%	85.00%	45,100	0.67	3.88	14.21	5,101.30	Diversas	7.22%
- INRETC1 PE**	US\$	39.00	0.00%	0.65%	6.85%	39.04%	95.00%	268,095	1.00	0.87	40.64	4,009.49	Diversas	5.28%
▲ LUSURC1 PE**	S/.	13.60	0.74%	8.89%	12.83%	28.01%	95.00%	856,425	0.37	5.81	11.40	2,012.44	Servicios Públicos	1.81%
▲ MINSUR1 PE**	S/.	1.72	2.38%	4.24%	4.88%	30.30%	80.00%	543,785	1.43	4.40	-	1,506.86	Mineras	3.09%
- PML PE**	US\$	0.12	0.00%	-0.82%	-6.20%	-30.86%	55.00%	436	1.62	0.00	-	31.92	Mineras	2.12%
▲ RELAPAC1 PE**	S/.	0.12	0.85%	-1.65%	-2.46%	-5.56%	100.00%	17,635	0.58	0.00	-	300.83	Industriales	2.12%
- SCCO PE**	US\$	39.00	0.00%	0.00%	16.04%	32.16%	85.00%	259,666	1.80	5.24	20.63	30,148.73	Mineras	2.14%
- SIDERC1 PE**	S/.	0.71	0.00%	-1.39%	4.41%	47.00%	100.00%	23,301	1.41	14.38	0.09	264.93	Industriales	1.43%
▼ TV PE**	US\$	0.21	-2.73%	-8.94%	-4.89%	-27.95%	95.00%	35,709	1.85	0.00	-	174.97	Mineras	2.93%
- UNACEMC1 PE**	S/.	2.45	0.00%	-1.21%	2.08%	-4.82%	70.00%	504,809	0.72	0.00	13.11	1,353.60	Industriales	3.00%
- VOLCABC1 PE**	S/.	0.53	0.00%	-3.64%	13.98%	-25.35%	100.00%	32,236	1.14	2.58	39.87	2,130.74	Mineras	5.90%
- NEXAPEC1 PE**	S/.	3.35	0.00%	1.52%	0.30%	-8.74%	30.00%	3,031	1.11	0.00	11.77	1,346.11	Mineras	1.56%

Cantidad de Acciones: 26 Subieron 9 Bajaron 6 Mantuvieron 11

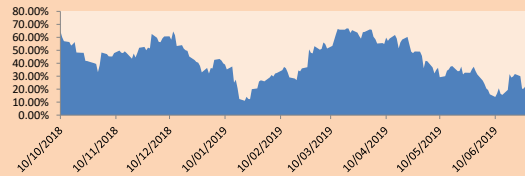
Fuente: Bloomberg, Económica
* Bloomberg Industry Classification System
** Se utiliza el PER de la bolsa y moneda de origen del instrumento
*Leyenda: Variación 1D: 1 Día; 5D: 5 Días, 1M: 1 Mes; YTD: Var.% 31/12/18 a la fecha

Índices Sectoriales

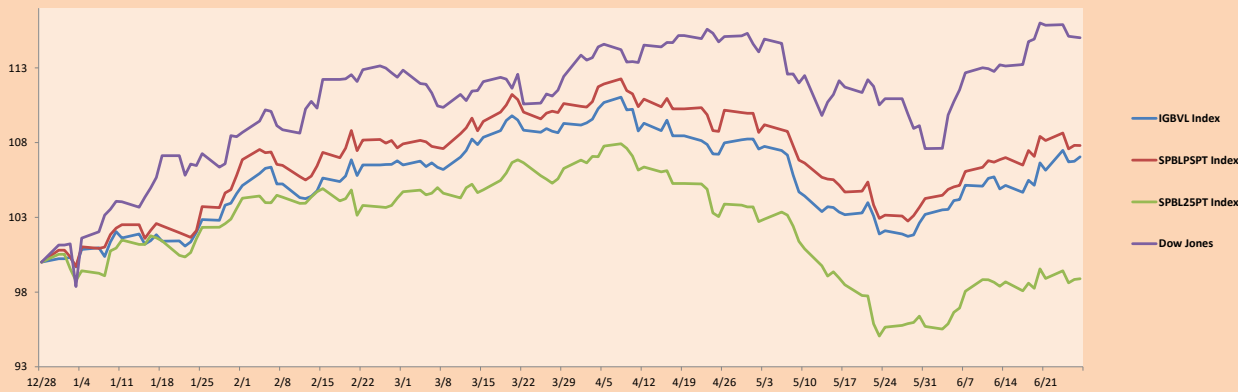
	Cierre	1D*	5D*	30D*	YTD*	Beta
▼ Índice Minero	306.27	-0.08%	-0.82%	11.57%	7.53%	1.69
▲ Índice de Consumo	1,176.62	0.07%	-0.68%	0.49%	17.00%	0.34
▼ Índice Industrial	216.84	-0.60%	-2.02%	0.52%	-4.43%	0.44
▲ Índice Bancos y Financieras	1,254.33	0.75%	2.52%	2.94%	4.53%	1.10
▼ Índice de Construcción	236.47	-0.71%	-2.85%	0.14%	-3.83%	0.38
▲ Índice Servicios	471.13	1.66%	4.70%	5.57%	18.49%	0.10
▼ Índice Juniors	20.05	-0.25%	-1.04%	-3.88%	-31.90%	0.34
▲ Índice Eléctricas	459.94	1.66%	4.70%	5.57%	18.49%	0.10

*Leyenda: Variación 1D: 1 Día; 5D: 5 Días, 1M: 1 Mes; YTD: Var.% 31/12/18 a la fecha

Correlación Rend. Índice Minero vs Índice de Metales de Londres (3 meses)



Índices (6 meses)



Base: 28/12/18=100
Fuente: Bloomberg

Coordinador Laboratorio de Mercado de Capitales: Economista Bruno Bellido
Apoyo: Juan Carlos Figueroa, Pablo Llanos, Jorge Retamozo y Marcia Rojas.
email: pulsobursatil@ulima.edu.pe
facebook: www.facebook.com/pulsobursatil.ul
Teléfono: 4376767 Anexos: 35340.

PULSO BURSÁTIL

RATING SOBERANO

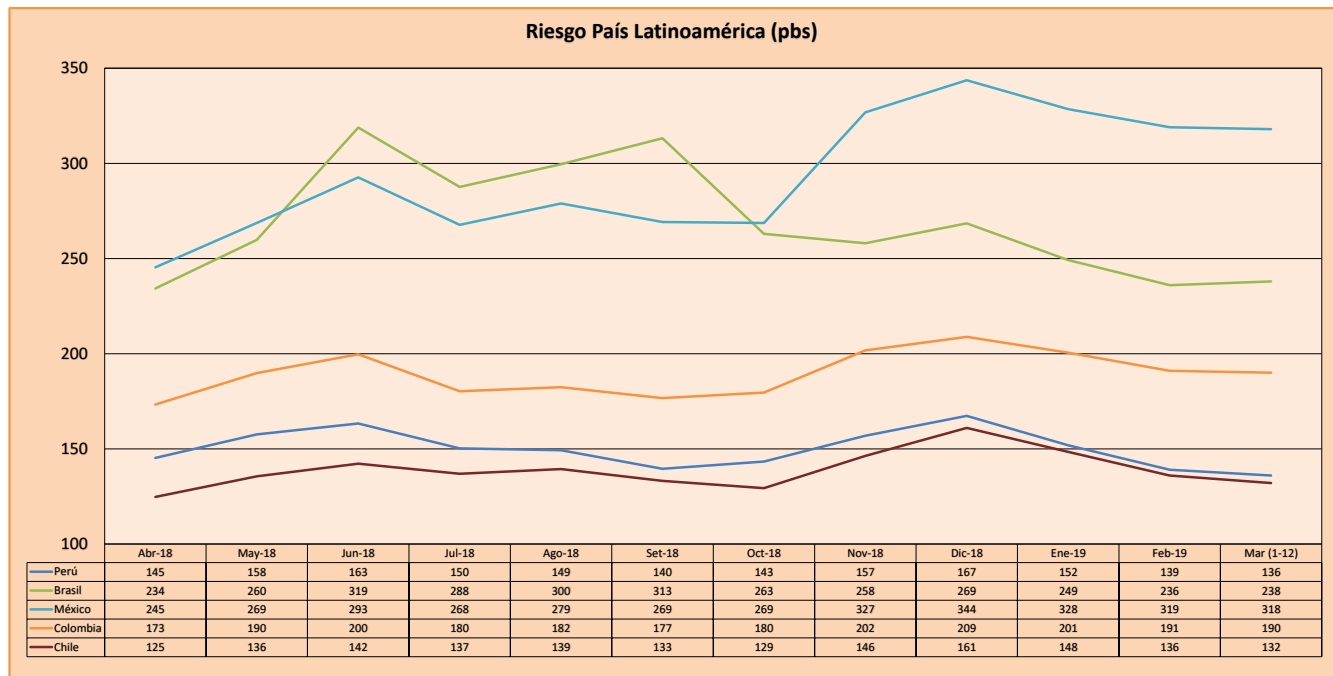
CLASIFICACIONES DE RIESGO

Moody's	S&P	Fitch	Prime
Aaa	AAA	AAA	Alto Grado
Aa1	AA+	AA+	
Aa2	AA	AA	
Aa3	AA-	AA-	Grado Alto Medio
A1	A+	A+	
A2	A	A	
A3	A-	A-	Grado Bajo Medio
Baa1	BBB+	BBB+	
Baa2	BBB	BBB	
Baa3	BBB-	BBB-	Sin Grado de Inversión Especulativo
Ba1	BB+	BB+	
Ba2	BB	BB	
Ba3	BB-	BB-	
B1	B+	B+	
B2	B	B	
B3	B-	B-	Altamente Especulativo
Caa1	CCC+	CCC	
Caa2	CCC		
Caa3	CCC-		
Ca	CC	Poca esperanzas de Pago	
C	C		
	DDD		
	DD	Impago	
	D		

Fuente: Bloomberg

Rating Crédito Latinoamérica			
Clasificadora de riesgo			
País	Moody's	Fitch	S&P
Perú	A3	BBB+	BBB+
México	A3	BBB	BBB+
Venezuela	C	WD	SD
Brazil	Ba2	BB-	BB-
Colombia	Baa2	BBB	BBB-
Chile	A1	A	A+
Argentina	B2	B	B
Panamá	Baa1	BBB	BBB+

Fuente: Bloomberg



Fuente: BCRP

Coordinador Laboratorio de Mercado de Capitales: Economista Bruno Bellido
Apoyo: Juan Carlos Figueroa, Pablo Llanos, Jorge Retamozo y Marcia Rojas.
email: pulsohorsatil@ulima.edu.pe
facebook: www.facebook.com/pulsohorsatil.ul
Teléfono: 4376767 Anexo: 35340.

El contenido del presente documento es únicamente informativo. Los datos y opiniones expresados no deben ser interpretados como recomendaciones para la toma de decisiones futuras. Bajo ninguna circunstancia, el Laboratorio de Mercado de Capitales de la Universidad de Lima se hará responsable por el uso de lo expresado en este documento.