

PULSO SEMANAL

[Universidad de Lima](#)
Facultad de Ciencias Empresariales y Económicas
Carrera de Economía
Laboratorio de Mercado de Capitales

Coordinador Laboratorio de Mercado de Capitales: Economista Bruno Bellido
Apoyo: Alonso García, Adrian Paredes, Maria Camarena y Jairo Valverde
email: pulsobursatil@ulima.edu.pe
facebook: www.facebook.com/pulsobursatil.ul
Teléfono: 4376767 Anexos: 35340

MERCADO INTEGRADO LATINOAMERICANO

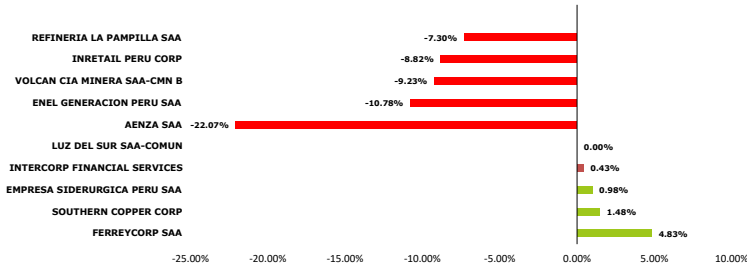
Perú



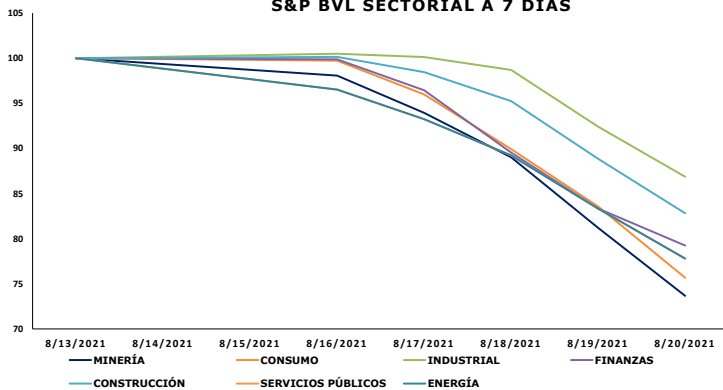
El mercado peruano cerró la semana con pérdidas, a pesar de las noticias positivas respecto a las expectativas de crecimiento económico las cuales se encuentran en 14,5% para 2021. Por otra parte, el mercado cambiario ha permanecido fluctuante a pesar de la intervención del BCR logrando un máximo de S/. 4.1150.

Los sectores más afectados en la semana fueron Consumo -9.451% y Minería -9.269%. Así, las acciones más perjudicadas en la semana fueron Inretail -19.51% y Minsur Inversiones -25.76%. Titular de la semana: Renuncia el ministro de Relaciones Exteriores Héctor Béjar.

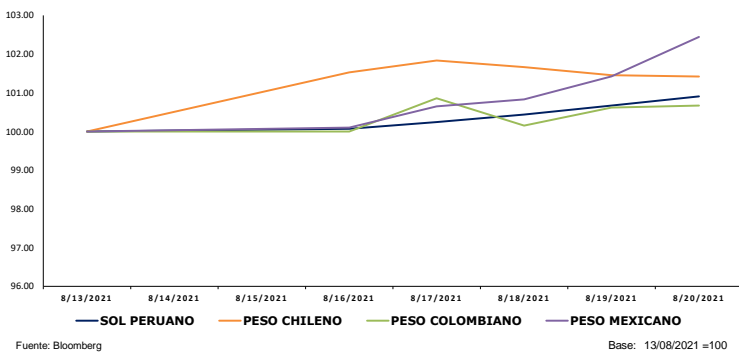
Mejores y Peores Rendimientos 7D - Peru



S&P BVL SECTORIAL A 7 DÍAS



TRAYECTORIA DE LAS DIVISAS A 7 DÍAS



Chile



El mercado chileno logró cerrar la semana con un rendimiento negativo de -1.24% pese a las ganancias registradas los primeros días de la semana. La tasa de inflación del IPC en julio fue de 4,5% interanual el mayor quinto incremento consecutivo y el mayor en 10 meses. Titular de la semana: Crecimiento de Chile supera las previsiones, impulsado por los millones de de estímulos.

México



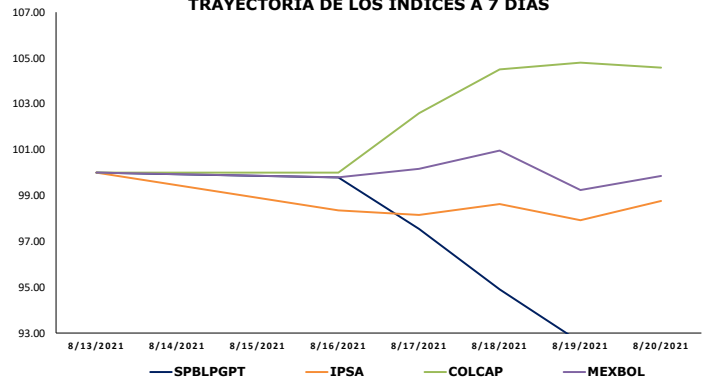
El mercado mexicano cerró la semana con un ligerísimo negativo de -0.15%. Luego de que el Banco Central de México elevara su tasa de interés en dos reuniones consecutivas pues la inflación se encuentra duplicando la meta establecida. Titular de la semana: Banxico: México tendría que comprar reservas para pagar deuda.

Colombia

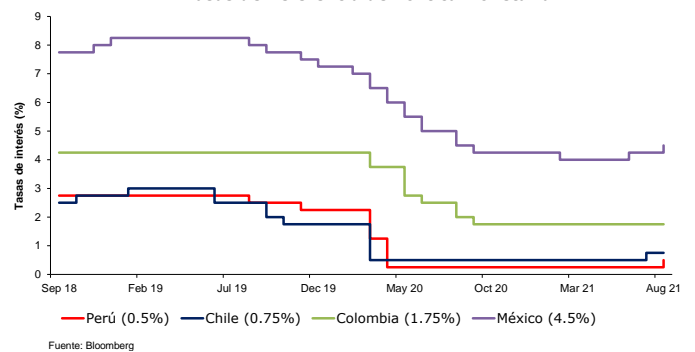


El mercado colombiano cierra la semana con ganancias de casi 6% y ha logrado mantener en la semana una racha de cierres positivos. Pese a los datos negativos de crecimiento económico para el segundo trimestre del año con una contracción del 2,4%. Del mismo modo se extendieron las preocupaciones sobre la depreciación del peso colombiano. Titular de la semana: Ministro de Hacienda espera aprobación de ley tributaria.

TRAYECTORIA DE LOS ÍNDICES A 7 DÍAS



MILA: Tasas de Referencia de Política Monetaria



Coordinador Laboratorio de Mercado de Capitales: Economista Bruno Bellido
 Apoyo: Maria Camarena, Alonso Garcia, Adrian Paredes y Jairo Valverde
 email: pulsobursatil@ulima.edu.pe
 facebook: www.facebook.com/pulsobursatil.ul

ESTADOS UNIDOS

Hechos Importantes

El mercado estadounidense cerró la semana con rendimientos negativos. El DOW JONES cerró con una variación negativa de -1.11%; el S&P 500 con pérdidas de -0.59% y el NASDAQ con una variación negativa de -0.73%.

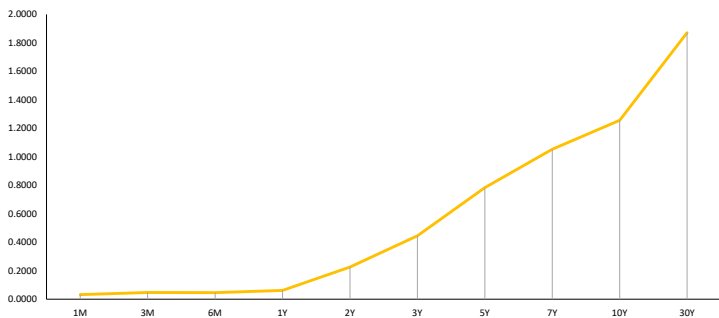
La semana estuvo marcada por la divulgación de las actas de la última reunión de la Reserva Federal en la que se planteó una reducción en la compra de bonos para finales del 2021. Los inversionistas buscaron los activos refugio impulsando los precios del oro al alza. Las ventas minoristas cayeron en julio más de lo previsto, lo que refleja un cambio en el comportamiento del consumidor y una acentuación del incremento de los precios. Del mismo modo, el sentimiento constructor de viviendas alcanzó un mínimo de 13 meses en agosto debido a la escasez de suministros.

Además, el crecimiento de los rendimientos soberanos ha afectado en las ganancias de las acciones tecnológicas en la semana. Del mismo modo, los resultados corporativos negativos en los sectores de consumo e industrial y las preocupaciones sobre el incremento de casos de la variante delta arrastraron los rendimientos del DOW JONES. Al respecto, el Gobierno americano anunció que se encuentra listo para ofrecer inyecciones de refuerzo el próximo mes como medida adicional.

Bonos del Tesoro (EEUU)

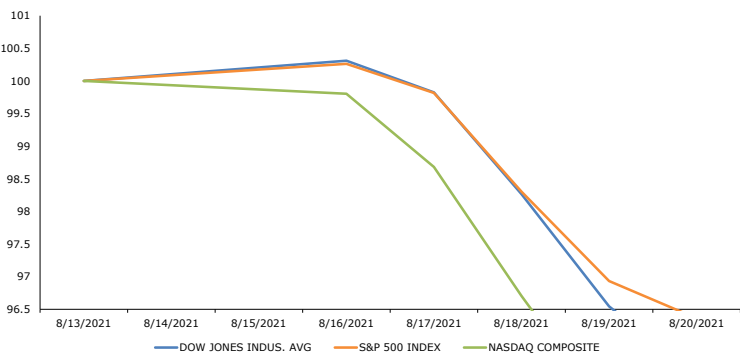
Instrumento	Moneda	Precio	Yield (%)	Duración
Nota 2 años	USD	99.805	0.224	1.936
Nota 3 años	USD	99.793	0.444	2.964
Nota 5 años	USD	99.234	0.782	4.868
Nota 7 años	USD	99.648	1.051	6.715
Nota 10 años	USD	99.945	1.255	9.409
Bono 20 años	USD	99.336	1.786	16.906
Bono 30 años	USD	102.961	1.869	22.808

Curva Soberana - Estados Unidos



Fuente: Bloomberg

Trayectoria Índices a 7 Días



Fuente: Bloomberg

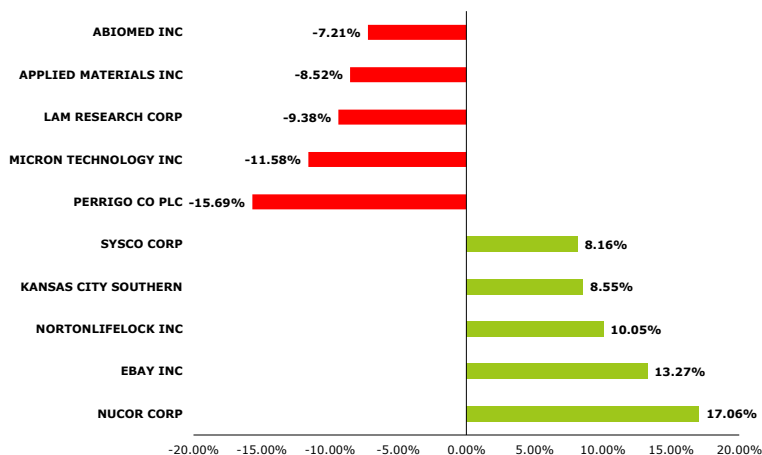
Base: 13/08/2021 = 100

Principales ETF's

Instrumento	Moneda	Precio	1D	5D	YTD
▲ SPDR S&P 500 ETF	USD	443.36	0.80%	-0.57%	18.58%
▼ ISHARES MSCI EME	USD	49.5	-0.08%	-4.31%	-4.20%
▲ ISHARES IBOXX HI	USD	87.29	0.24%	-0.19%	-0.01%
▲ SPDR-FINL SELECT	USD	37.69	0.61%	-2.31%	27.85%
▼ VANECK GOLD MNRS	USD	30.85	-0.36%	-6.00%	-14.35%
▲ ISHARES RUSSELL	USD	215.52	1.69%	-2.54%	9.93%
▲ SPDR GOLD SHARES	USD	166.7	0.05%	0.19%	-6.54%
▲ ISHARES 20+ YEAR	USD	150.55	0.07%	1.35%	-4.55%
▲ INVESCO QQQ TRUS	USD	367.73	1.04%	-0.30%	17.21%
▲ ISHARES BIOTECHN	USD	167.16	1.54%	-1.32%	10.34%
▲ SPDR-ENERGY SEL	USD	45.89	0.22%	-7.14%	21.08%
▼ PRO ULTRA VIX ST	USD	24.9	###	###	8.17%

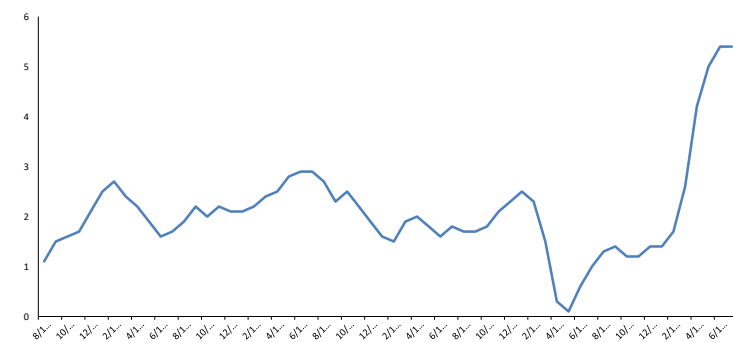
*Leyenda: Variación 1D: 1 Día; 5D: 5 Días; YTD: Var.% 31/12/20 a la fecha

Mejores y Peores Rendimientos S&P 500 a 7 Días



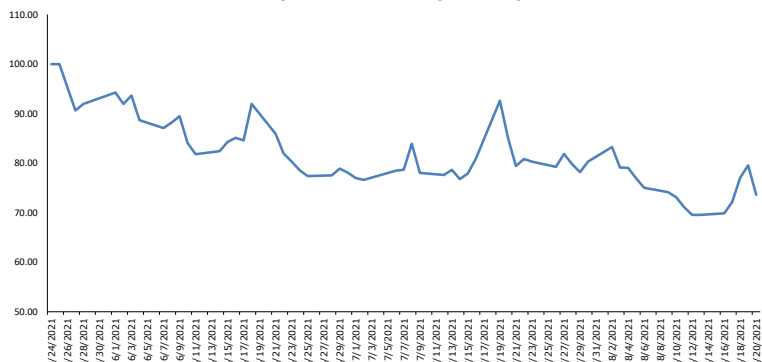
Fuente: Bloomberg

Tasa de Inflacion % (5 años) - Estados Unidos



Fuente: Bloomberg

Trayectoria VIX ETF (3 Meses)



Fuente: Bloomberg

**Representa la inversa de la percepción al riesgo

Base: 05/24/2021 = 100

Instrumento	Moneda	Precio	1D	5D	YTD
▼ UNITED STATES OI	USD	43.43	-2.99%	-8.43%	31.57%
▲ ISHARES MSCI BRA	USD	34.86	1.16%	-4.31%	-5.96%
▲ SPDR OIL&GAS EXP	USD	73.17	0.40%	-0.19%	25.08%
▲ SPDR-UTIL SELECT	USD	69.93	1.25%	-2.31%	11.53%
▲ ISHARES US REAL	USD	107	0.51%	-6.00%	24.93%
▲ SPDR S&P BIOTECH	USD	122.13	2.90%	-2.54%	-13.25%
▲ ISHARES IBOXX IN	USD	135.23	0.07%	0.19%	-2.10%
▼ ISHARES JP MORGAN	USD	112.1	-0.14%	1.35%	-3.29%
▲ REAL EST SEL SEC	USD	47	0.47%	-0.30%	28.56%
▼ ISHARES CHINA LA	USD	38.67	-0.95%	-1.32%	-16.71%
▲ SPDR-CONS STAPLE	USD	72.76	0.17%	-7.14%	7.87%
▼ VANECK JR GLD MN	USD	39.69	-0.30%	8.17%	-26.83%

*Leyenda: Variación 1D: 1 Día; 5D: 5 Días; YTD: Var.% 31/12/20 a la fecha

Coordinador Laboratorio de Mercado de Capitales: Economista Bruno Bellido

Apoyo: Maria Camarena, Alonso Garcia, Adrian Paredes y Jairo Valverde

email: pulsobursatil@ulima.edu.pe

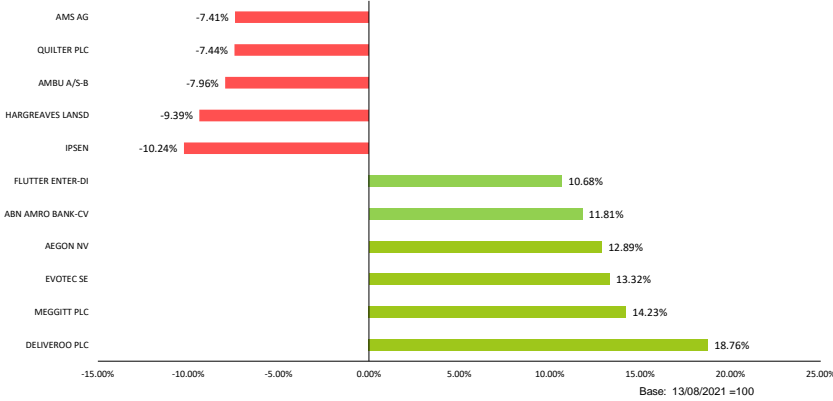
facebook: www.facebook.com/pulsobursatil.ul

EUROPA

STOXX 600

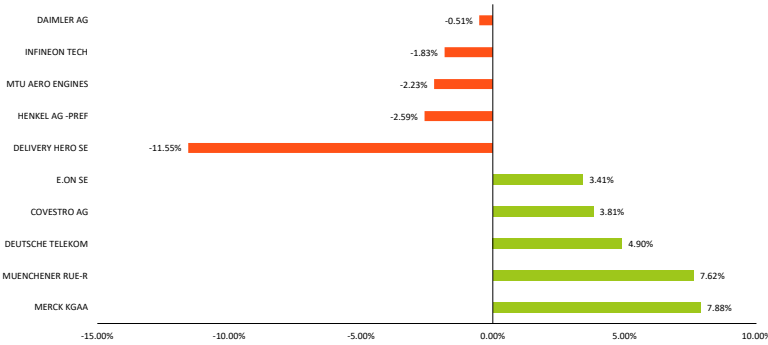
El índice paneuropeo STOXX 600 -1.48% cerró con una de sus peores semanas desde febrero del presente año, la semana estuvo marcada principalmente por la desaceleración de la economía china, el cual representa una mala señal para la reactivación económica. A su vez, el incremento de casos de Covid a nivel mundial ha generado un sentimiento pesimista, aunque la publicación de la data sobre el crecimiento de la zona frenó un poco las pérdidas. Los inversionistas también se han mostrado vigilantes a los niveles de inflación y a la posible decisión de la FED de retirar apoyo económico y una recompra de bonos. Otro detonante de la caída fueron las pérdidas de las materias primas las cuales arrastraron a las acciones mineras y de algunos bienes de lujo. Por último, el día de hoy presentó una ligera recuperación gracias a rendimientos positivos en las acciones tecnológicas y de servicios de comunicación.

Mejores y Peores Rendimientos a 7 Días - STOXX 600



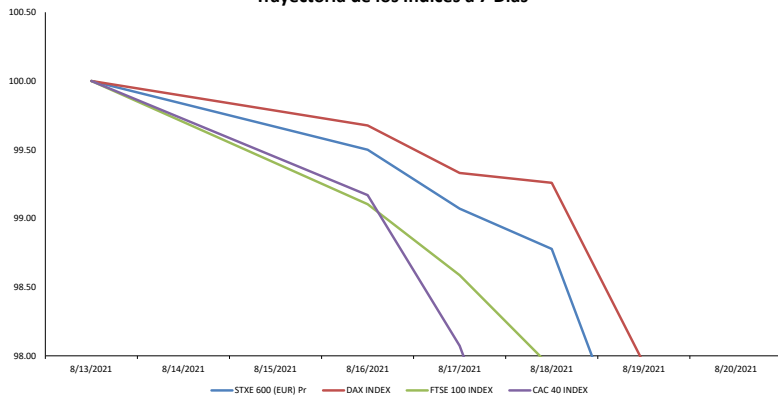
Fuente: Bloomberg

Mejores y Peores Rendimientos a 7 Días - DAX



Fuente: Bloomberg

Trayectoria de los índices a 7 Días



Fuente: Bloomberg

Alemania



El índice alemán cerró la semana con un rendimiento negativo de 1.06% semanal debido a que esta semana se registró el máximo aumento de casos diarios de Covid desde mayo, por otra parte, también se ha visto afectado por los resultados del sector retail americano y la industria fabril en China; por lo que, los inversionistas prevén una ralentización de la recuperación económica. Sin embargo, el índice de industrias medianas alcanzó un máximo histórico en su crecimiento intradía. También la industria química ha presentado ganancias en la semana, lo cual en su conjunto hace que el mercado alemán sea el que ha cerrado con menores pérdidas que el resto.

Reino Unido



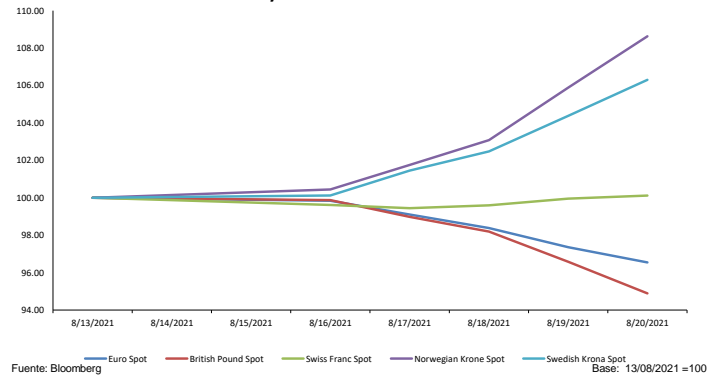
El principal índice de Reino Unido cerró la semana en negativo -1.81%. Las pérdidas de la semana fueron impulsadas principalmente por la caída de los precios en las materias primas, afectando principalmente a las acciones mineras. Aunque, las pérdidas de la semana fueron atenuadas debido a la publicación de la tasa de desempleo, la cual presentó una reducción a 4.7%. Por otra parte, los inversionistas también se encuentran atentos a la decisión de la FED y esperan un cese en la ayuda económica. Otro punto importante es el aumento de los casos de Covid a nivel mundial los cuales ponen en peligro la recuperación que hasta ahora se ha dado.

Francia



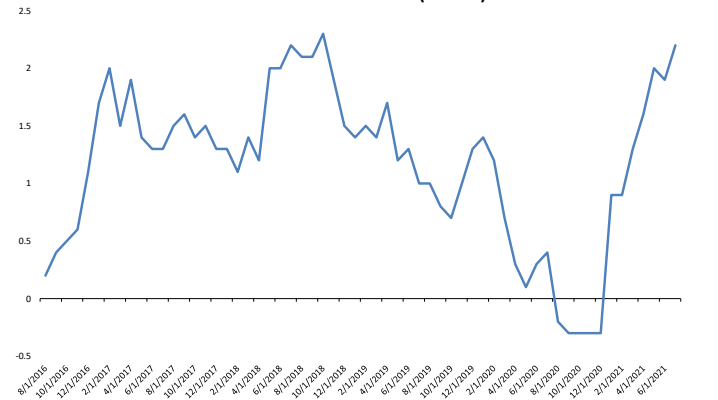
El principal indicador de la Bolsa de París cerró la semana en negativo -3.91%, siendo este el que más se ha visto afectado por el panorama internacional. La caída de las materias primas afectó el rendimiento de las principales acciones energéticas francesas, a su vez, el aumento de casos de Covid a nivel mundial ha generado mucha tensión entre los inversionistas. Otro punto importante fue la caída de la industria fabril China la cual simboliza un freno en la recuperación. Por último, la incertidumbre presente en el mercado americano tanto como en el nivel de crecimiento y las decisiones de la FED han impactado también de manera negativa en este mercado.

Trayectoria Divisas a 7 Días



Fuente: Bloomberg

Tasa de Inflación BCE (5 Años)



Fuente: Bloomberg

Coordinador Laboratorio de Mercado de Capitales: Economista Bruno Bellido
 Apoyo: María Camarena, Alonso García, Adrian Paredes y Jairo Valverde
 email: pulsobursatil@ulima.edu.pe
 facebook: www.facebook.com/pulsobursatil.ul

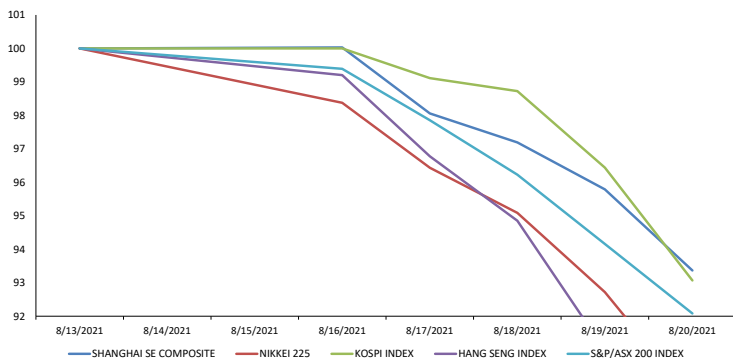
ASIA - PACÍFICO

China



Los mercados asiáticos cerraron una semana llena de pérdidas. A inicios de la semana, el crecimiento de la producción industrial y las ventas minoristas se desaceleraron en el mes pasado, aumentando las preocupaciones por la desaceleración económica de la segunda economía más grande del mundo. A su vez, continuó el endurecimiento de las restricciones sobre las acciones tecnológicas. Los casos de variante Delta dentro del país terminaron perjudicando a los índices chinos, por la nueva ola de restricciones para frenar la expansión del virus. Esto perjudicó a las principales acciones de materias primas y energéticas.

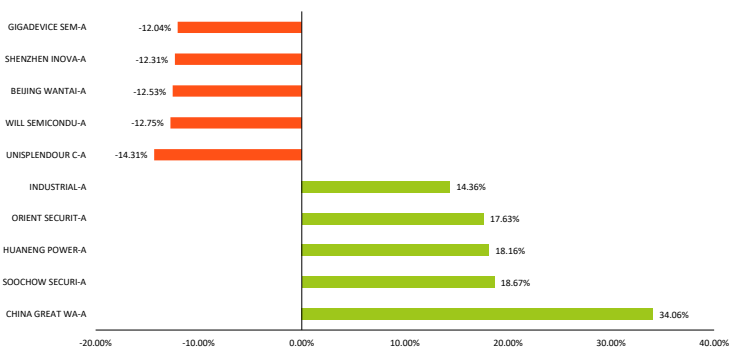
Trayectoria Índices a 7 Días



Fuente: Bloomberg

Base: 13/08/2021 = 100

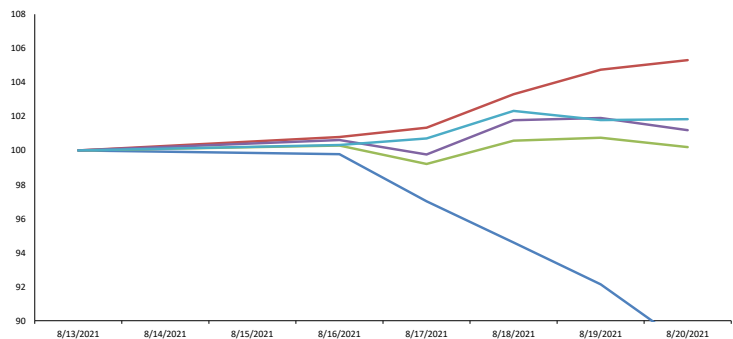
Mejores y Peores Rendimientos a 7 Días - CSI 300



Fuente: Bloomberg

Base: 13/08/2021 = 100

Shanghai Composite Sectorial a 7 Días



Fuente: Bloomberg

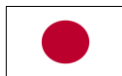
Base: 13/08/2021 = 100

Hong Kong



Los índices de Hong Kong se vieron lastrados por la menor recuperación de los datos macroeconómicos de China, además del endurecimiento de las restricciones contra las empresas tecnológicas y de Internet, luego que los medios resaltarán la necesidad de una investigación más estricta sobre ellas. Las grandes acciones como Alibaba, Tencent Holdings e IQIYI registrando pérdidas durante toda la semana.

Japón



Los índices japoneses cerraron a la baja en la semana, siguiendo en línea el sentimiento global de caída de la economía, pero, sobre todo, la caída de las acciones se dio por el anuncio de Toyota Motor, en el que informaba que planea recortar su producción mundial en un 40% debido a la escasez de chips. Esta noticia repercutió en las acciones del sector automovilístico, cerrando a la baja empresas como Denso, Subaru y Honda. Por otro lado, datos negativos sobre el sector retail perturbaron las pocas ganancias que se registraron durante la semana.

Corea del Sur



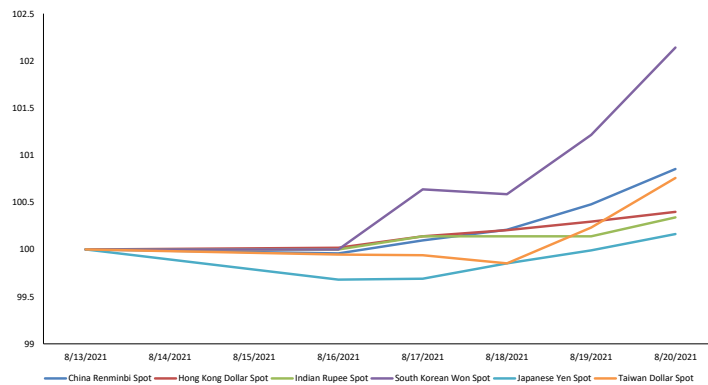
Los índices surcoreanos terminaron a la baja en la semana, lastrados por el entorno continental, el temor por el aumento continuo de casos de COVID 19 y el posible endurecimiento del apoyo monetario por parte de la Reserva Federal de Estados Unidos. En la semana, las acciones cerraron a su nivel más bajo en cuatro meses, y se reportaron más de 2000 casos diarios nuevos por segunda vez. Esto concluyó en que el KOSPI, principal índice del país, registre su peor caída semanal en 7 meses.

Australia



Las acciones del S&P/ASX 200 cerraron a la baja en la semana, perjudicados por la caída del precio de las commodities a nivel mundial y a las nuevas restricciones para frenar el avance del coronavirus en el país. En la semana, las decisiones del Banco Central de Nueva Zelanda, sumada a las nuevas cuarentenas frenaron al principal aliado económico de Australia. Por último, Australia registró su octava semana consecutiva de aislamiento.

Trayectoria de Divisas a 7 Días



Fuente: Bloomberg

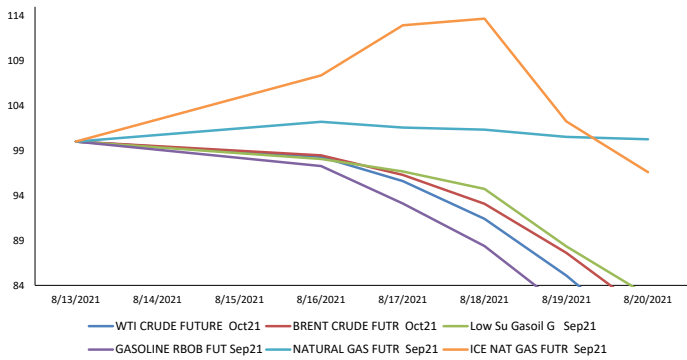
Base: 13/08/2021 = 100

Otros Índices

Instrumento	Precio	1D	5D	YTD
▼ BBG AP BANKS INDEX	175.94	-0.55%	-1.75%	3.64%
▼ BBG AP AUTO MANUFACTURER	319.25	-3.04%	-7.80%	8.45%
▼ BBG AP AUTO PTS & EQUIP	323.14	-3.12%	-7.52%	5.25%
▼ MSCI EM ASIA/INDUSTRIALS	142.35	-1.09%	-3.45%	4.99%
▼ MSCI EM ASIA/FINANCIALS	340.82	-0.68%	-1.25%	-0.43%
▲ MSCI EM ASIA/COMM SVC	217.69	0.37%	-7.29%	-17.55%
▼ MSCI EM ASIA/MATERIALS	474.89	-1.59%	-4.86%	13.57%
▼ MSCI EM ASIA/UTILITIES	182.49	-0.44%	-1.44%	3.13%
▼ MSCI EM ASIA/HEALTH CARE	1197.15	-4.42%	-7.98%	-11.86%
▼ MSCI EM ASIA/ENERGY	633.44	-1.38%	-2.70%	1.30%
▼ MSCI EM ASIA/CONSUM DISC	703.06	-1.70%	-9.33%	-23.52%
▼ MSCI EM ASIA/CONSUM STAP	558.39	-0.89%	-1.78%	-11.21%
▼ MSCI EM ASIA/INFO TECH	1075.17	-0.86%	-3.88%	-1.57%

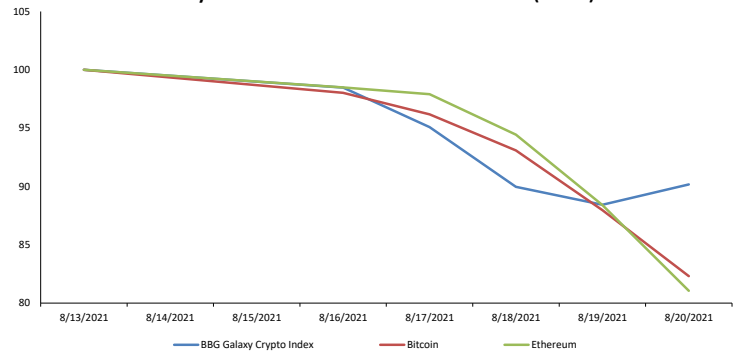
Fuente: Bloomberg

Trayectoria del Crudo y Derivados a 7 Días



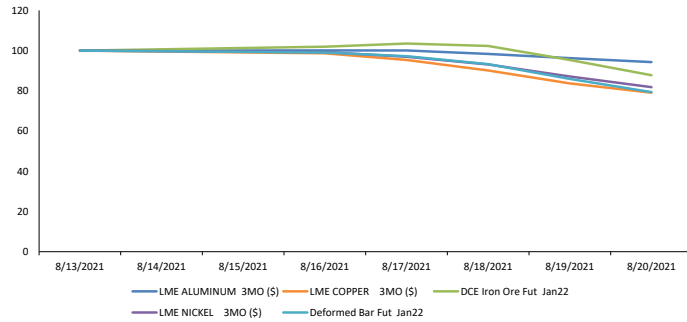
Fuente: Bloomberg Base: 13/08/2021 =100

Trayectoria del BGCI vs Bitcoin & Ethereum (7 Días)



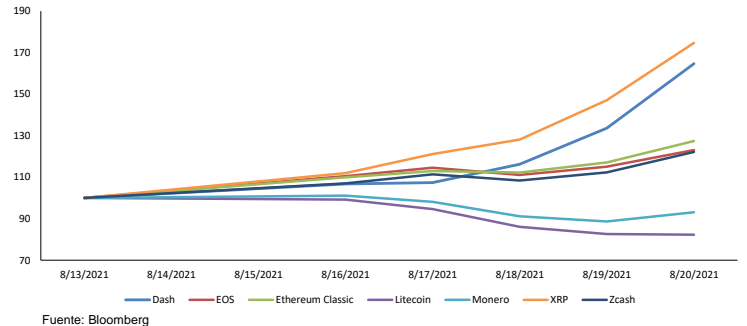
Fuente: Bloomberg Base: 13/08/2021 =100

Trayectoria de los Metales a 7 Días



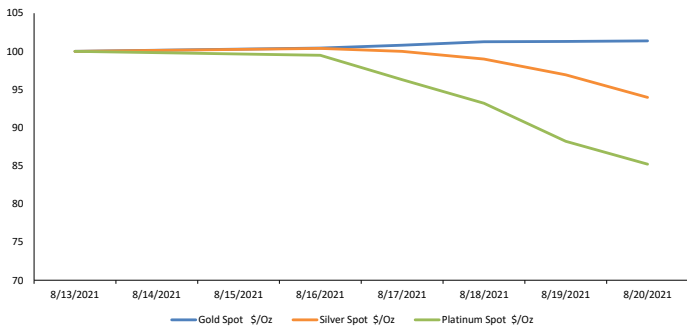
Fuente: Bloomberg Base: 13/08/2021 =100

Trayectoria de las Altcoins a 7 Días



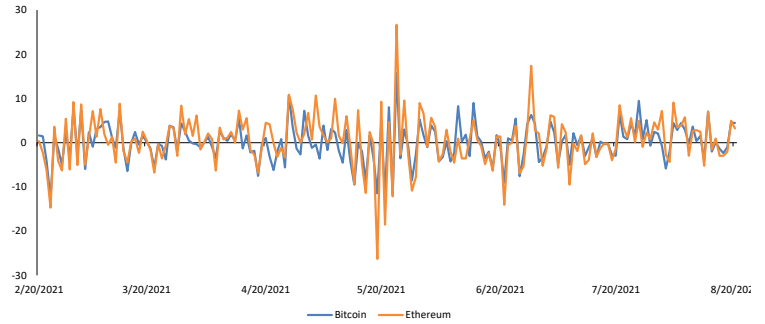
Fuente: Bloomberg Base: 13/08/2021 =100

Trayectoria de Metales Preciosos a 7 Días



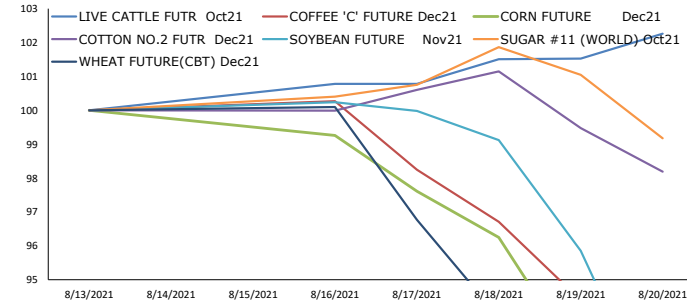
Fuente: Bloomberg Base: 13/08/2021 =100

Fluctuaciones Diarias de Bitcoin & Ethereum a 6 Meses (%)



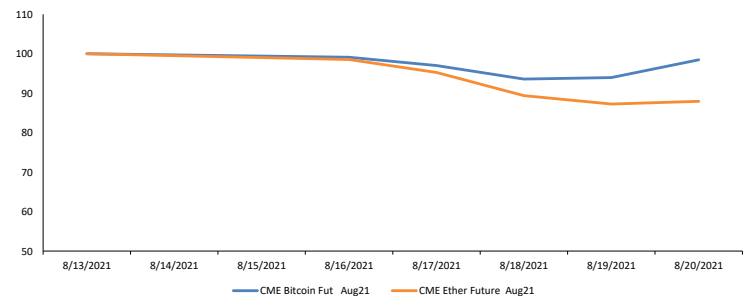
Base: 20/02/2021 =100

Trayectoria de Commodities Agrícolas a 7 Días



Fuente: Bloomberg Base: 13/08/2021 =100

Contratos de Futuros a 7 Días



Base: 13/08/2021 =100

DEPRECIACIÓN DEL SOL EN AGOSTO FUE DE LAS MENORES DE TODO LATINOAMÉRICA



El martes 17 de agosto, Pedro Grados, director de la Carrera de Economía de la Universidad de Lima, explicó para RPP qué implicancias tiene el anuncio del Banco Central de Reserva sobre el nivel de depreciación de la moneda peruana, que fue de las menores de todo Latinoamérica en el mes de agosto.

Para ver el comentario económico en RPP, [clic aquí](#).

GOBIERNO OTORGARÁ BONO DE 350 SOLES PARA PERSONAS DE GRUPOS VULNERABLES



Tras el reciente anuncio del Gobierno de otorgar un bono de 350 soles a cada persona con bajos ingresos o de poblaciones vulnerables, Pedro Grados, director de la Carrera de Economía de la Universidad de Lima, comentó para RPP los detalles del impacto de esta medida en la población y qué se necesita para dinamizar la economía y mejorar la situación de los sectores vulnerables.

Para ver el comentario económico en RPP, [clic aquí](#).

MÁS DE 9 MILLONES DE PERUANOS TRABAJAN EN LA INFORMALIDAD



El INEI informó que 9 millones 692 mil peruanos trabajan en el sector informal. Bruno Bellido Anicama, docente de la Carrera de Economía de la Universidad de Lima, señaló en RPP que esto representa el 78% de ciudadanos que laboran sin los beneficios sociales de ley. Este sector, indicó, genera ingresos a través del autoempleo y los deja al margen de la formalidad.

Para ver el comentario económico de RPP, [clic aquí](#).



América Latina

Fecha Hora	Evento	Encues(M)	Efectivo	Anterior	Revisado	País/región
08/19/21 14:00	Índice actividad económica MoM	2.00%	2.50%	-2.00%	--	Argentina
08/16/21 15:18	IPC (MoM)	--	1.50%	0.70%	--	Jamaica
08/19/21 14:00	Índice de actividad económica YoY	10.20%	10.80%	13.60%	--	Argentina
08/16/21 12:50	Remesas de Guatemala YoY	--	25.50%	41.40%	--	Guatemala
08/19/21 14:00	Balanza comercial	\$1100m	\$1537m	\$1067m	--	Argentina
08/19/21-08/20/21	Balanza comercial	--	--	460.5m	449.1m	Ecuador
08/16/21 08:00	Actividad económica YoY	--	23.50%	47.80%	48.30%	Perú
08/18/21 07:30	PIB YoY	17.40%	18.10%	0.30%	0.50%	Chile
08/17/21 11:52	PIB QoQ	-1.20%	-2.40%	2.90%	--	Colombia
08/20/21	Balace presupuestario	--	--	-153217m	--	Argentina
08/17/21 09:00	Reservas internacionales semanal	--	\$193214m	\$193278m	--	México
08/16/21 06:00	IPC FGV IPC-S	0.87%	0.82%	0.97%	--	Brasil



Estados Unidos

Fecha Hora	Evento	Encues(M)	Efectivo	Anterior	Revisado	País/región
08/19/21 07:30	Peticiones iniciales de desempleo	364k	348k	375k	377k	Estados Unidos
08/17/21 07:30	Ventas al por menor anticipadas MoM	-0.30%	-1.10%	0.60%	0.70%	Estados Unidos
08/18/21 06:00	Solicitudes de hipoteca MBA	--	-3.90%	2.80%	--	Estados Unidos
08/17/21 08:15	Producción industrial MoM	0.50%	0.90%	0.40%	0.20%	Estados Unidos
08/18/21 07:30	Construcciones iniciales	1600k	1534k	1643k	1650k	Estados Unidos
08/19/21 09:00	Índice líder	0.70%	0.90%	0.70%	0.50%	Estados Unidos
08/16/21 07:30	Encuesta manufacturera NY	28.5	18.3	43	--	Estados Unidos
08/19/21 07:30	Panorama de negocios por la Fed de Philadelphia	23.1	19.4	21.9	--	Estados Unidos
08/16/21 15:00	Flujos netos TIC a largo plazo	--	\$110.9b	-\$30.2b	-\$30.0b	Estados Unidos
08/19/21 07:30	Reclamos continuos	2800k	2820k	2866k	2899k	Estados Unidos
08/19/21 08:45	Langer Consumer Comfort	--	56.5	54.6	--	Estados Unidos
08/17/21 07:30	Ventas al por menor sin autos MoM	0.20%	-0.40%	1.30%	1.60%	Estados Unidos



Europa

Fecha Hora	Evento	Encues(M)	Efectivo	Anterior	Revisado	País/región
08/18/21 04:00	IPC YoY	2.20%	2.20%	2.20%	1.90%	Eurozona
08/20/21 05:00	IPP YoY	--	15.80%	12.40%	--	Letonia
08/17/21 04:00	PIB SA QoQ	2.00%	2.00%	2.00%	--	Eurozona
08/18/21 02:00	IPC UE armonizado YoY	2.50%	2.90%	2.50%	--	Eslavaquia
08/17/21 04:00	PIB SA YoY	13.70%	13.60%	13.70%	--	Eurozona
08/18/21 23:30	Tasa de desempleo	--	3.10%	3.20%	--	Países Bajos
08/17/21 04:00	PIB NSA YoY	--	12.80%	-1.60%	-2.00%	Chipre
08/18/21 04:00	IPC (MoM)	-0.10%	-0.10%	-0.10%	--	Eurozona
08/17/21 02:30	PIB QoQ	1.50%	3.10%	-0.80%	--	Países Bajos
08/18/21 04:00	IPC UE armonizado MoM	--	0.20%	1.40%	--	Malta
08/17/21 02:00	PIB YoY	11.60%	9.60%	0.20%	--	Eslavaquia
08/17/21 02:30	PIB precios constantes NSA YoY	--	9.70%	-2.40%	-2.60%	Países Bajos



Asia

Fecha Hora	Evento	Encues(M)	Efectivo	Anterior	Revisado	País/región
08/17/21 21:00	RBNZ Tasa efectivo oficial	0.50%	0.25%	0.25%	--	Nueva Zelanda
08/18/21 20:30	Tasa de desempleo	5.00%	4.60%	4.90%	--	Australia
08/18/21 20:30	Variación en empleo	-43.1k	2.2k	29.1k	--	Australia
08/17/21 18:50	Órdenes de máquinas centrales MoM	-2.80%	-1.50%	7.80%	--	Japón
08/16/21 19:30	Exportaciones no de petróleo YoY	12.00%	12.70%	15.90%	--	Singapur
08/16/21 23:30	Índice industrial terciario MoM	1.80%	2.30%	-2.70%	-2.90%	Japón
08/18/21 21:00	Tipo vigente de depósito CBSL	4.50%	5.00%	4.50%	--	Sri Lanka
08/19/21 18:30	IPC (YoY)	-0.40%	-0.30%	0.20%	-0.50%	Japón
08/19/21 02:20	Bank Indonesia 7D Reverse Repo	3.50%	3.50%	3.50%	--	Indonesia
08/16/21 00:08	Overseas Cash Remittances YoY	2.40%	7.00%	13.10%	--	Filipinas
08/19/21 03:30	IPC Composite YoY	3.70%	3.70%	0.70%	--	Hong Kong
08/20/21 02:30	Reservas internacionales	--	\$244.0b	\$245.2b	--	Tailandia