

# PULSO SEMANAL

[Universidad de Lima](#)

Facultad de Ciencias Empresariales y Económicas

**Carrera de Economía**

Laboratorio de Mercado de Capitales

Coordinador Laboratorio de Mercado de Capitales: Economista Bruno Bellido

Apoyo: Alonso García, Adrian Paredes, Maria Camarena y Jairo Valverde

email: [pulsobursatil@ulima.edu.pe](mailto:pulsobursatil@ulima.edu.pe)

facebook: [www.facebook.com/pulsobursatil.ul](http://www.facebook.com/pulsobursatil.ul)

Teléfono: 4376767 Anexos: 35340



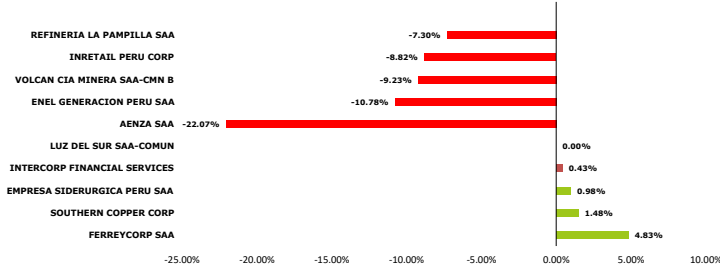
# MERCADO INTEGRADO LATINOAMERICANO

## Perú

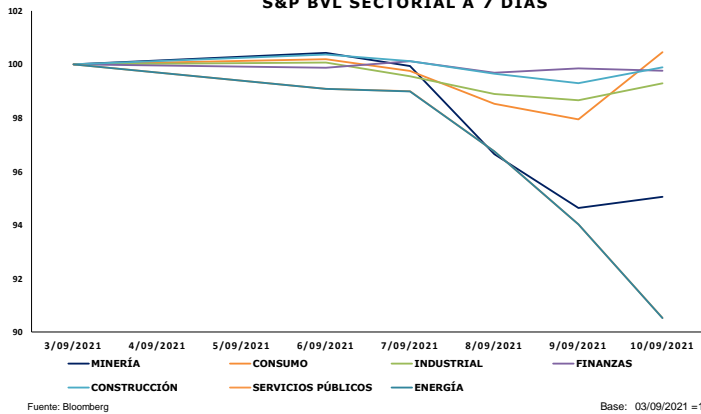


El índice general de la bolsa de valores de Lima cerró la semana con un rendimiento positivo de 0.21% aunque en la semana habría logrado a caer hasta un 1.52% con base al cierre del viernes pasado. Mientras tanto, el tipo de cambio ha presentado cierta estabilidad oscilando solamente entre los valores de 4.09 y 4.10 soles por dólar. La semana estuvo caracterizada por 2 subidas consecutivas de la tasa de referencia, la cual se encuentra ahora en 1%. Esta media tendría como objetivo regular el nivel de inflación; a su vez, el BCRP aclaró que el nivel inflacionario actual es de carácter transitorio. A pesar de estos hechos solamente el sector minero cerró con una ligera pérdida de 0.03%, mientras que los sectores que mejor desempeño presentaron fueron Construcción con un +13.35 e Industrial +12.30%.

### Mejores y Peores Rendimientos 7D - Peru



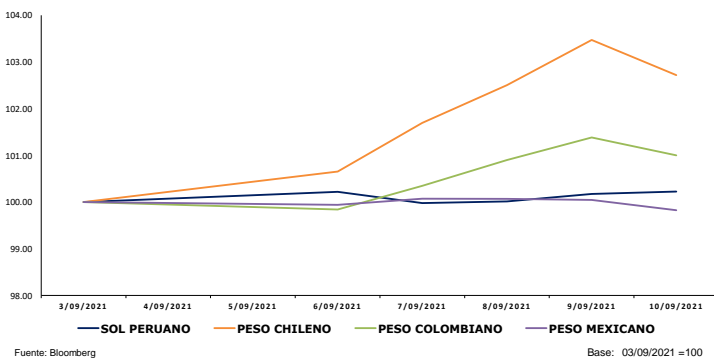
### S&P BVL SECTORIAL A 7 DÍAS



Fuente: Bloomberg

Base: 03/09/2021 = 100

### TRAYECTORIA DE LAS DIVISAS A 7 DÍAS



Fuente: Bloomberg

Base: 03/09/2021 = 100

## Chile



La bolsa chilena cierra la semana en terreno ligeramente positivo con un alza de 0.01%, aunque esta semana también alcanzó un mínimo de -0.67% en comparación con el cierre del viernes pasado. La semana se ha caracterizado por seguir muy de cerca los movimientos del mercado americano y una preocupación por el nivel inflacionario del país, aunque todavía no hay señales de otro aumento para la tasa de referencia. Las acciones con más ganancias en la semana fueron Sociedad Química y Minera Chile +6.01% y Colbun SA +1.99%.

## México



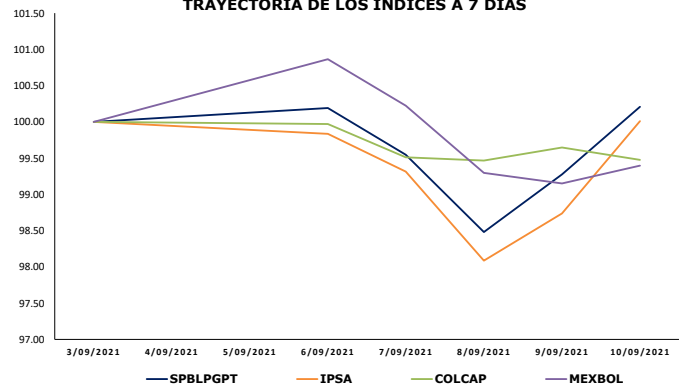
El mercado mexicano cerró la semana con un rendimiento negativo de 0.60% y alcanzando mínimos de 0.85% con respecto al cierre del viernes de la semana pasada. La semana estuvo caracterizada por diversas noticias como la racha inflacionaria de 6 meses de incrementos consecutivos. También el terremoto de 7.1 que sacudió el sur de México en la ciudad de Acapulco. Y por último la noticia de que el empleo formal lleva una racha de 8 meses al alza y que esta muy cerca de niveles prepandemia. A pesar de esto, las acciones que peores rendimientos tuvieron fueron Telefeitas SAB de CV -11.23% e Industrias Penoles SAB de CV -7.32%.

## Colombia



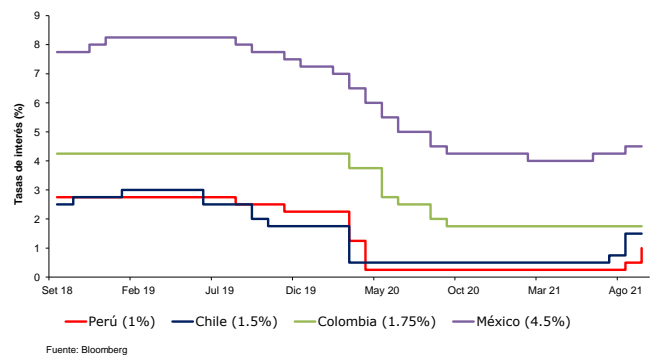
El mercado colombiano cerró la semana con un rendimiento negativo de 0.52% en vista de una fuerte preocupación por el nivel inflacionario que ya supera el 4% anual; sin embargo, dirigentes del Banco de la República no han esclarecido si es que se elevará la tasa. Aunque también es cierto que los inversionistas esperan que esa sea la decisión final en la reunión del 30 de septiembre. Las acciones que más se han visto afectadas en la semana fueron Grupo Bolívar SA -3.26% y Ecopetrol SA -3.11%.

### TRAYECTORIA DE LOS ÍNDICES A 7 DÍAS



10

### MILA: Tasas de Referencia de Política Monetaria



Fuente: Bloomberg

Coordinador Laboratorio de Mercado de Capitales: Economista Bruno Bellido  
 Apoyo: María Camarena, Alonso García, Adrían Paredes y Jairo Valverde  
 Email: pulsobursatil@ulima.edu.pe  
 Facebook: www.facebook.com/pulsobursatil.ui

# ESTADOS UNIDOS

## Hechos Importantes

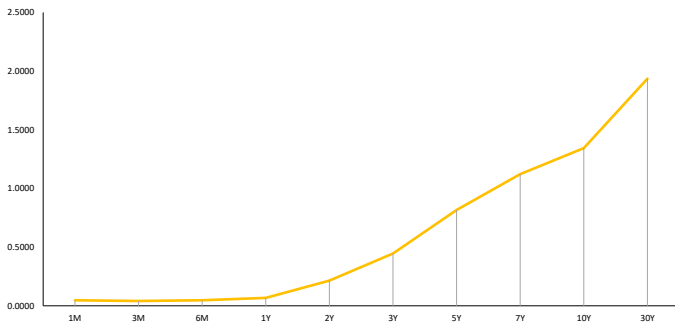
El mercado estadounidense cierra la semana con rendimientos negativos en todos sus índices. El DOW JONES -2.15%, el S&P 500 -1.69% y NASDAQ -1.61%. Aunque en la semana se han presentado aperturas al alza, sin embargo, la tendencia principal al cierre ha sido hacia la baja. Esto inicialmente se ha debido principalmente a las preocupaciones sobre los datos de desempleo y las nóminas publicados el viernes pasado. El mercado presentaba una preocupación sobre una posible ralentización de la economía y que se estaría manifestando en el estancamiento de la tasa de desempleo y el informe publicado por el St. Louis Fed Bank que mostraba un ligero decrecimiento para el mes de agosto. Sin embargo, luego esta situación se esclareció con la publicación de los datos sobre los subsidios de desempleo. Al momento de la publicación se identificó un mínimo de 18 meses lo cual tranquilizó al mercado. Pero, el hecho de que se descarte esta ralentización levanta preocupaciones sobre un posible ajuste de medidas de apoyo por parte de la FED y por tanto que el ajuste del que tanto se teme se de antes de lo esperado.

Por último, ya el viernes el mercado cerró con su racha de 5 días consecutivos a la baja. El DOW JONES cierra con -0.78%, el S&P 500 con -0.77% y el NASDAQ con -0.87%. Lo cual genera una preocupación por una corrección más dura en las valoraciones de los activos dentro del mercado de capitales.

### Bonos del Tesoro (EEUU)

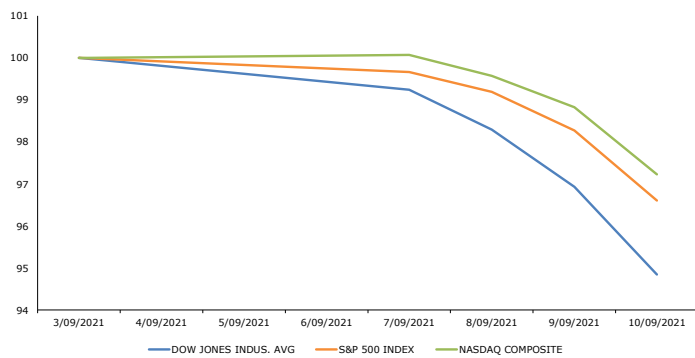
Instrumento	Moneda	Precio	Yield (%)	Duración
Nota 2 años	USD	99.828	0.213	1.962
Nota 3 años	USD	99.793	0.443	2.986
Nota 5 años	USD	99.676	0.816	4.881
Nota 7 años	USD	100.023	1.118	6.715
Nota 10 años	USD	99.133	1.341	9.349
Bono 20 años	USD	98.164	1.859	16.847
Bono 30 años	USD	101.477	1.934	22.688

### Curva Soberana - Estados Unidos



Fuente: Bloomberg

### Trayectoria Índices a 7 Días



Fuente: Bloomberg

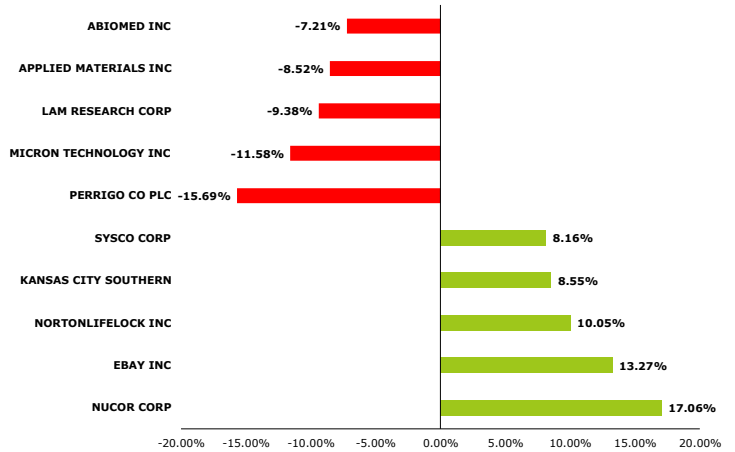
Base: 03/09/2021 = 100

### Principales ETF's

Instrumento	Moneda	Precio	1D	5D	YTD
▼ SPDR S&P 500 ETF	USD	445.44	-0.79%	-1.71%	19.14%
▼ ISHARES MSCI EME	USD	52.49	-0.11%	-0.66%	1.59%
▼ ISHARES IBOXX HI	USD	87.83	-0.15%	-0.19%	0.61%
▼ SPDR-FINL. SELECT	USD	37.58	-0.74%	-1.91%	27.48%
▼ VANECK GOLD MINE	USD	31.5	-1.44%	-3.08%	-12.55%
▼ ISHARES RUSSELL	USD	221.62	-0.98%	-3.23%	13.04%
▼ SPDR GOLD SHARES	USD	167.18	-0.51%	-1.22%	-6.27%
▼ ISHARES 20+ YEAR	USD	148.4	-0.88%	-0.76%	-5.92%
▼ INVESCO QQQ TRUS	USD	376.59	-0.76%	-1.00%	20.03%
▼ ISHARES BIOTECHN	USD	173.23	-0.37%	-1.57%	14.35%
▼ SPDR-ENERGY SEL	USD	47.79	-0.04%	-2.27%	26.09%
▲ PRQ ULTRA VIX ST	USD	23.86	5.53%	14.00%	-77.60%

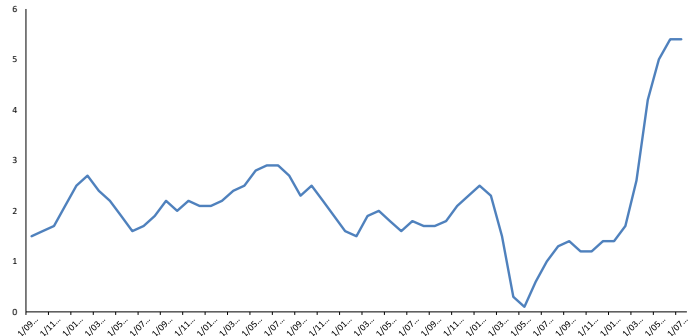
\*Leyenda: Variación 1D: 1 Día; 5D: 5 Días; YTD: Var.% 31/12/20 a la fecha

### Mejores y Peores Rendimientos S&P 500 a 7 Días



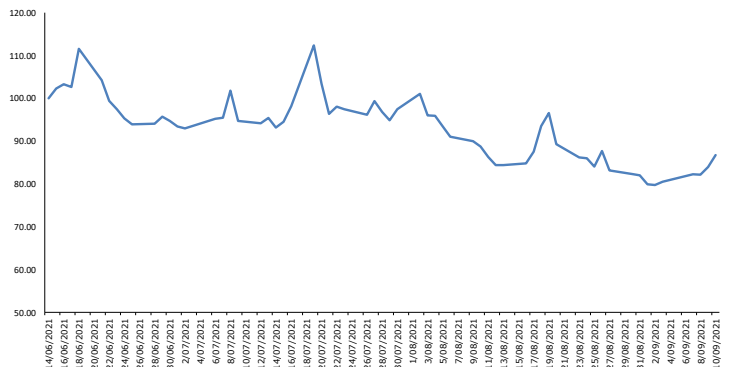
Fuente: Bloomberg

### Tasa de Inflación % (5 años) - Estados Unidos



Fuente: Bloomberg

### Trayectoria VIX ETF (3 Meses)



Fuente: Bloomberg

\*\*Representa la inversa de la percepción al riesgo

Base: 06/14/2021 = 100

Instrumento	Moneda	Precio	1D	5D	YTD
▲ UNITED STATES OI	USD	48.8	2.20%	-0.31%	47.83%
▲ ISHARES MSCI BRA	USD	34.6	-1.48%	-0.66%	-6.66%
▼ SPDR OIL&GAS EXP	USD	83.67	-0.81%	-0.19%	43.03%
▼ SPDR-UTIL SELECT	USD	68.45	-1.40%	-1.91%	9.17%
▼ ISHARES US REAL	USD	107.05	-1.33%	-3.08%	24.99%
▼ SPDR S&P BIOTECH	USD	131.72	-0.83%	-3.23%	-6.44%
▼ ISHARES IBOXX IN	USD	135.27	-0.29%	-1.22%	-2.07%
▼ ISHARES JP MORGAN	USD	112.9	-0.32%	-0.76%	-2.60%
▼ REAL EST SEL SEC	USD	46.85	-1.26%	-1.00%	28.15%
▼ ISHARES CHINA LA	USD	41.57	-0.07%	-1.57%	-10.47%
▼ SPDR-CONS STAPLE	USD	71.88	-0.43%	-2.27%	6.57%
▼ V/E JR GLD MINER	USD	40.91	-1.66%	14.00%	-24.58%

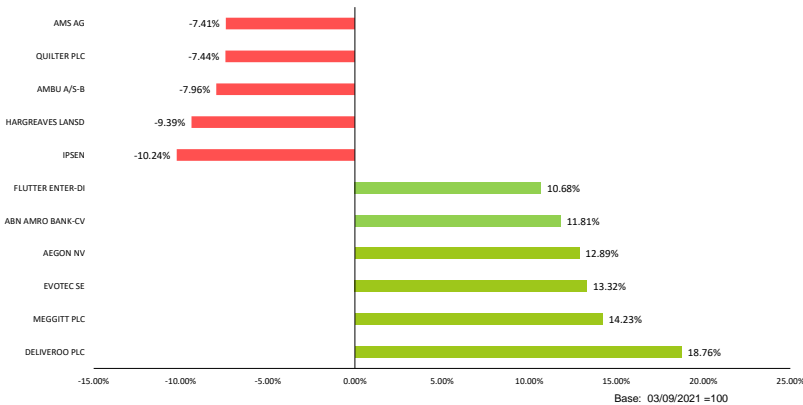
\*Leyenda: Variación 1D: 1 Día; 5D: 5 Días; YTD: Var.% 31/12/20 a la fecha

# EUROPA

## STOXX 600

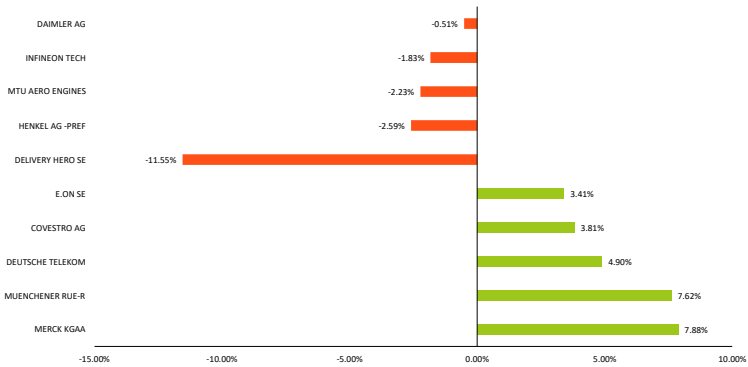
El principal índice de la zona euro terminó la semana en negativo, explicado en gran parte por la espera sobre la política que adoptaría el Banco Central Europeo con respecto al apoyo económico anti-pandemia que había estado brindado a los países desde el año pasado. Finalmente, y coincidiendo con lo esperado por los analistas, el anuncio que el fin del estímulo de compra de activos se daría en este trimestre repercutió en los mercados europeos. Al inicio de la semana, el índice cerró cerca de su máximo histórico, gracias al repunte de las acciones tecnológicas, aunque algo merjado por el feriado de EE. UU. En la semana, datos macroeconómicos negativos como la continuidad de la inflación, la desaceleración de las principales economías del continente, el avance de los casos de COVID-19, la caída de acciones sensibles al crecimiento económico y finalmente, la nueva política de apoyo monetario finalizó con el STOXX 600 cerrando la semana en -1.18%. Los sectores más afectados fueron Salud, Inmobiliario y Servicios Públicos, con resultados negativos de -3.14%, -2.90% y -2.73%, respectivamente. Las acciones que peores resultados obtuvieron fueron: EasyJet PLC -13.54%, Meggit PLC -12.59% y Morphosys AG -12.24%.

Mejores y Peores Rendimientos a 7 Días - STOXX 600



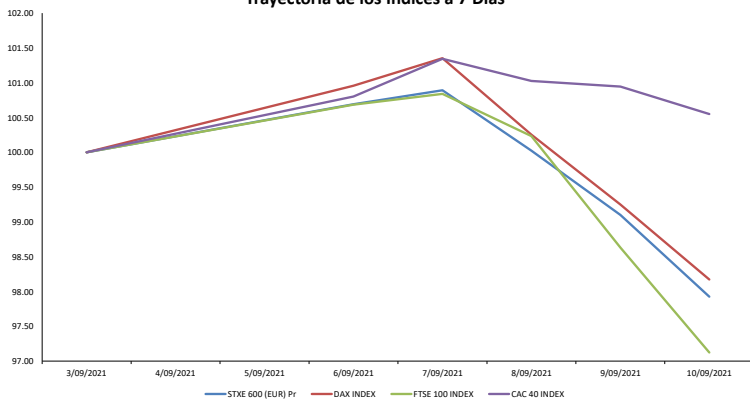
Fuente: Bloomberg

Mejores y Peores Rendimientos a 7 Días - DAX



Fuente: Bloomberg

Trayectoria de los Índices a 7 Días



Fuente: Bloomberg

Base: 03/09/2021 = 100

## Alemania



El índice alemán cerró la semana a la baja, con un resultado de -1.09%, debido al retraso de la economía del país europeo. A su vez, el cambio de políticas también afectó el rendimiento de las acciones. A inicios de semana, las acciones registraron ganancias, impulsadas por el aumento de pedidos de fábricas, lo que sugería una demanda por los bienes alemanes. Sin embargo, la cuarta caída consecutiva del índice de confianza inversora del país tuvo como consecuencia que las acciones cayeran en su rendimiento semanal. A su vez, la escasez de semiconductores y productos relacionados perjudicaron el índice alemán. Al final de la semana, los sectores más perjudicados fueron Servicios de Comunicación -2.20% y Servicios Públicos -0.97%, contrarrestados por las ganancias de las acciones Industriales +1.13% y Tecnológicas +0.49%. Las acciones que más cayeron fueron Siemens Energy -9.89% y Fresenius Medical Care -5.19%.

## Reino Unido



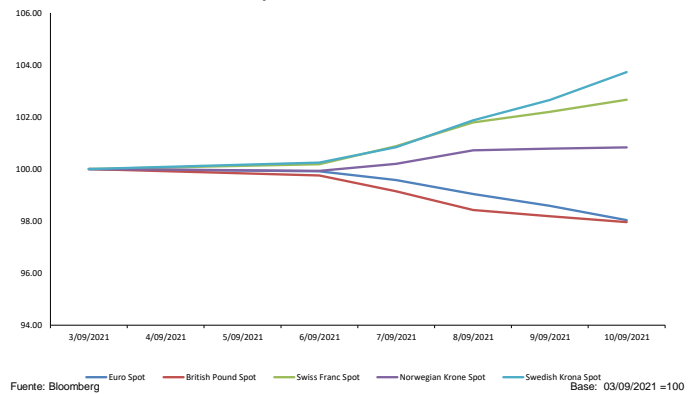
El índice del país británico cerró la semana en negativo, con un valor de -1.53%. El resultado se explica por el sentir económico de la semana, con tendencia a la baja. Al inicio de la semana, el índice cerró al alza, impulsado por el repunte de las acciones mineras e industriales, gracias al alza de la cotización del aluminio, entre otras materias primas. Avanzada la semana, se pudo conocer que el gobierno de Boris Johnson anunció su intención de incrementar los impuestos para así, solventar una reforma sanitaria de asistencia social. Esto perjudicó las acciones británicas en la semana, con las acciones mineras, materiales energía e industrial cerrando al alza, pero sectores como bienes inmobiliarios, servicios de comunicación, servicios públicos y salud afectados por los rendimientos de las acciones a nivel mundial. Las acciones que más cayeron fueron INTL Consolidated Airline -6.73% y Coca-Cola HBC -6.71%.

## Francia



El principal índice francés cerró ligeramente a la baja, con un -0.39%, explicado por las expectativas de las nuevas políticas de apoyo económico en el continente. A inicios de la semana, las acciones francesas cerraron en positivo, en línea por las expectativas que las políticas económicas se mantendrían más tiempos vigentes. A su vez, el gobierno anunció una serie de medidas de apertura comercial, la cual involucraba menos establecimientos que requieran el pase de salud. Sin embargo, el anuncio de cambio de medidas perjudicó al índice pese a haber registrado un alza en su rendimiento por las acciones de lujo. Es así como tenemos a las acciones que peores resultados registraron como Alstom -8.26%, Sanofi -6.81% y Vinci SA -3.52%.

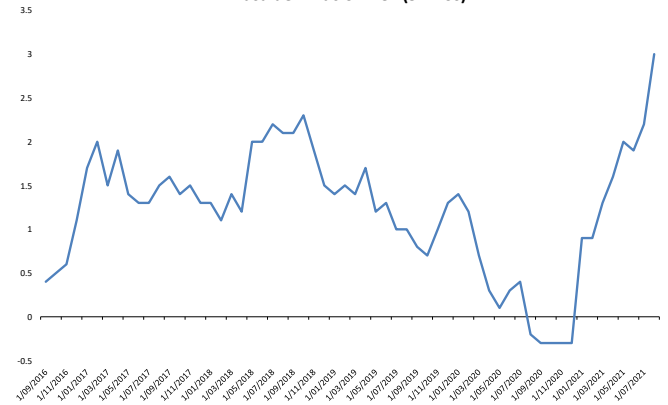
Trayectoria Divisas a 7 Días



Fuente: Bloomberg

Base: 03/09/2021 = 100

Tasa de Inflación BCE (5 Años)



Fuente: Bloomberg

Base: 03/09/2021 = 100

Coordinador Laboratorio de Mercado de Capitales: Economista Bruno Bellido  
 Apoyo: María Camarena, Alonso García, Adrían Paredes y Jairo Valverde  
 email: pulsobursatil@ulima.edu.pe  
 facebook: www.facebook.com/pulsobursatil.ul

El contenido del presente documento es únicamente informativo. Los datos y opiniones expresados no deben ser interpretados como recomendaciones para la toma de decisiones futuras. Bajo ninguna circunstancia, el Laboratorio de Mercado de Capitales de la Universidad de Lima se hará responsable por el uso o de lo expresado en este documento.

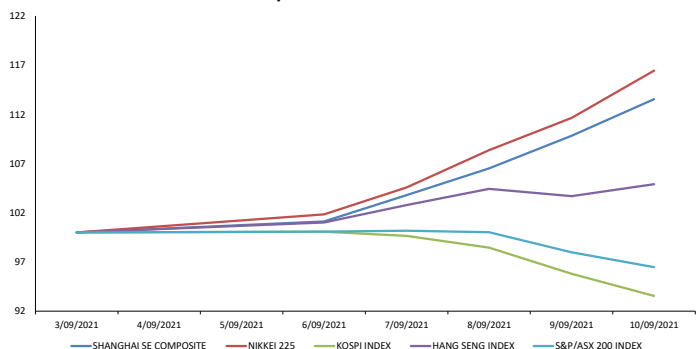
# ASIA - PACÍFICO

## China



En el transcurso de la semana, el mercado bursátil chino termina con un rendimiento semanal positivo de +3.52% en moneda local, mientras que el rendimiento ajustado en dólares es de +3.71%. A inicios de la semana los índices chinos obtuvieron rendimientos positivos gracias a que buscara una expansión de los mercados bursátiles chinos para inversores extranjeros y una subida inesperada de sus exportaciones. Sin embargo, posteriormente en la semana, las restricciones para las empresas de juegos y medios como la caída de las compañías tecnológicas afectó al indicador. Por último, las conversaciones entre Biden y Xi han dado una buena impresión a los inversores en relación con una competencia económica más sana.

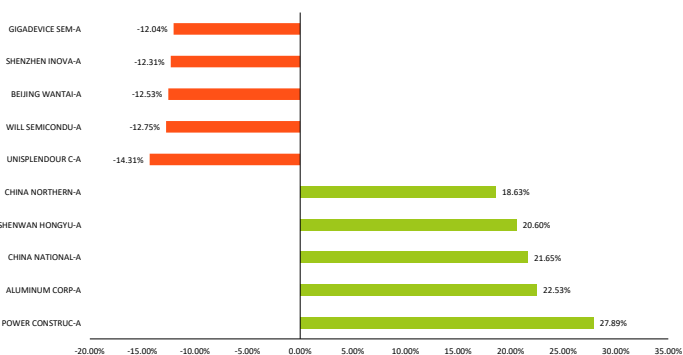
### Trayectoria Índices a 7 Días



Fuente: Bloomberg

Base: 03/09/2021 =100

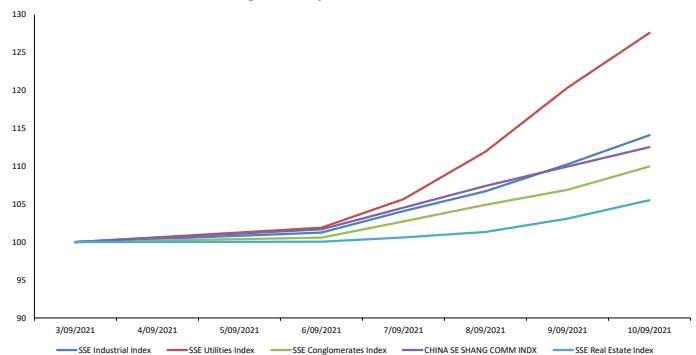
### Mejores y Peores Rendimientos a 7 Días - CSI 300



Fuente: Bloomberg

Base: 03/09/2021 =100

### Shanghai Composite Sectorial a 7 Días



Fuente: Bloomberg

Base: 03/09/2021 =100

## Hong Kong



En el transcurso de la semana, el mercado bursátil de Hong Kong termina con un rendimiento semanal positivo de +1.17% en moneda local, mientras que el rendimiento ajustado en dólares es de +1.08%. La semana empieza con resultados positivos, debido a la promesa del gobierno de reaperturar el sector financiero y la confianza en la recuperación económica gracias a la sorpresa de las exportaciones chinas. No obstante, los días posteriores, los mercados caen debido a la gran caída del sector tecnológico y financiero. En última instancia, se recuperan las acciones tecnológicas gracias a las conversaciones entre Estados Unidos y China.

## Japón



En el transcurso de la semana, el mercado bursátil japonés termina con un rendimiento semanal positivo de +4.30% en moneda local, mientras que el rendimiento ajustado en dólares es de +4.10%. Las acciones de Japón empiezan la semana al alza, gracias a la salida del primer ministro Yoshihide Suga ya que de esta manera se puede impulsar la recuperación económica a través de una mejor gestión de las vacunas y las medidas de impacto económico. Asimismo, existió un rally de las acciones "baratas" lo cual impulsó el mercado. Sin embargo, tuvo una caída el jueves, debido a la posible extensión de las restricciones de emergencia de COVID-19 en Tokio.

## Corea del Sur



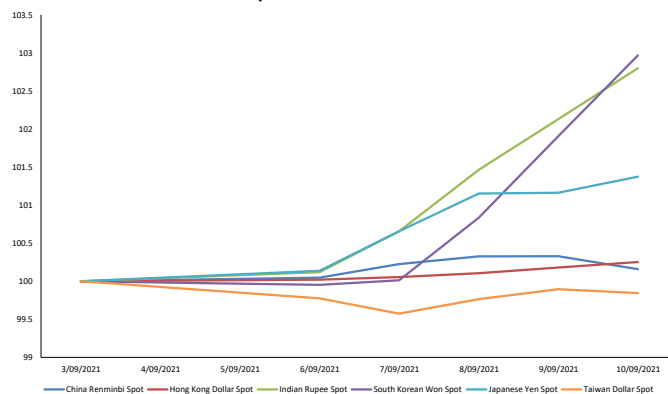
En el transcurso de la semana, el mercado bursátil de Corea del Sur termina con un rendimiento semanal negativo de -2.35% en moneda local, mientras que el rendimiento ajustado en dólares es de -3.36%. A inicios de la semana, las acciones fueron arrastradas por la caída de las "Big Tech" y por la incertidumbre sobre la reducción del programa de compra de bonos de la Reserva Federal de EE. UU. Asimismo, el aumento de los casos de COVID19 afectó la confianza. Al final de la semana, se recuperó la confianza debido a la llamada "sincera" entre Biden y Xi.

## Australia



En el transcurso de la semana, el mercado bursátil australiano termina con un rendimiento semanal positivo de -1.55% en moneda local, mientras que el rendimiento ajustado en dólares es de -2.91%. Para el caso del mercado australiano, empezó la semana casi sin cambios puesto que estuvo a la espera del anuncio del Banco Central Europeo. Sin embargo, la economía sigue paralizada por las restricciones en Victoria. Para concluir, el alza de los commodities impulsó las acciones de materias primas.

### Trayectoria de Divisas a 7 Días



Fuente: Bloomberg

Base: 03/09/2021 =100

### Otros Índices

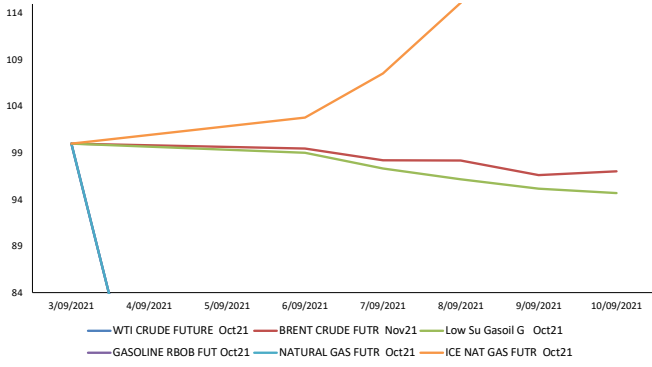
Instrumento	Precio	1D	5D	YTD
▲ BBG AP BANKS INDEX	184.45	1.22%	1.36%	8.65%
- BBG AP AUTO MANUFACTURER	340.41	0.00%	1.18%	15.64%
▲ BBG AP AUTO PTS & EQUIP	344.71	0.34%	1.37%	12.27%
▲ MSCI EM ASIA/INDUSTRIALS	154.39	0.78%	0.28%	13.87%
▲ MSCI EM ASIA/FINANCIALS	360.3	0.81%	0.50%	5.26%
▲ MSCI EM ASIA/COMM SVC	240.35	1.23%	-1.83%	-8.96%
▲ MSCI EM ASIA/MATERIALS	515.2	0.77%	2.39%	23.21%
▼ MSCI EM ASIA/UTILITIES	200.59	-0.61%	-0.44%	13.35%
▲ MSCI EM ASIA/HEALTH CARE	1274.26	0.31%	-1.36%	-8.97%
▲ MSCI EM ASIA/ENERGY	723.24	0.06%	0.58%	15.66%
▲ MSCI EM ASIA/CONSUM DISC	778.39	1.61%	0.70%	-15.33%
▲ MSCI EM ASIA/CONSUM STAP	587.65	0.21%	-0.64%	-6.56%
▲ MSCI EM ASIA/INFO TECH	1161.53	0.74%	-1.06%	6.33%

Fuente: Bloomberg



# COMMODITIES

### Trayectoria del Crudo y Derivados a 7 Días

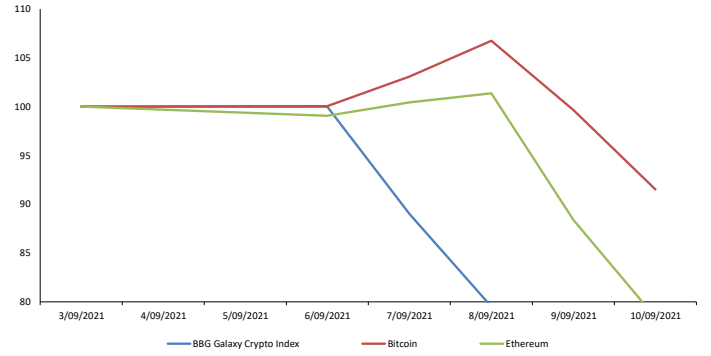


Fuente: Bloomberg Base: 03/09/2021 =100



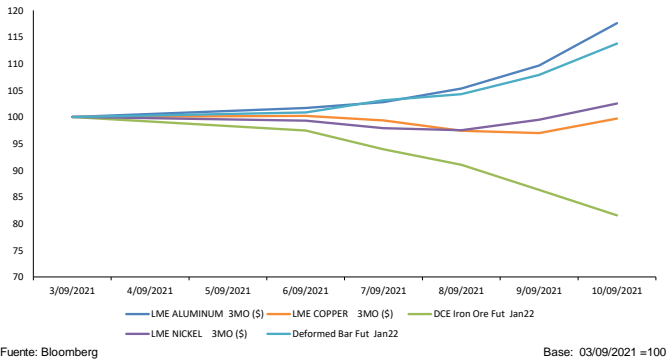
# CRIPTOMONEDAS

### Trayectoria del BGCI vs Bitcoin & Ethereum (7 Días)



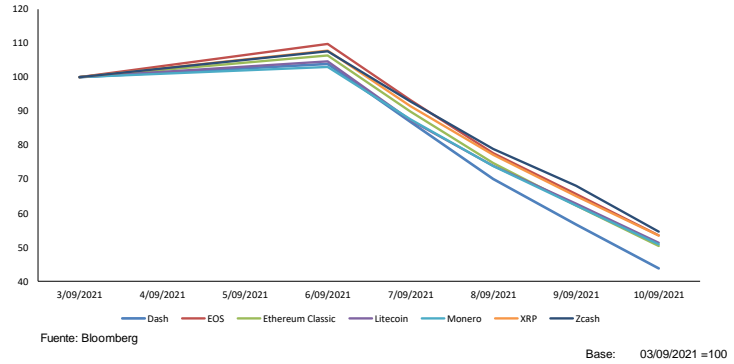
Fuente: Bloomberg Base: 03/09/2021 =100

### Trayectoria de los Metales a 7 Días



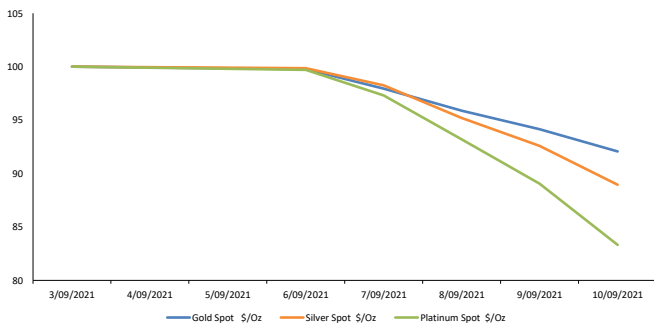
Fuente: Bloomberg Base: 03/09/2021 =100

### Trayectoria de las Altcoins a 7 Días



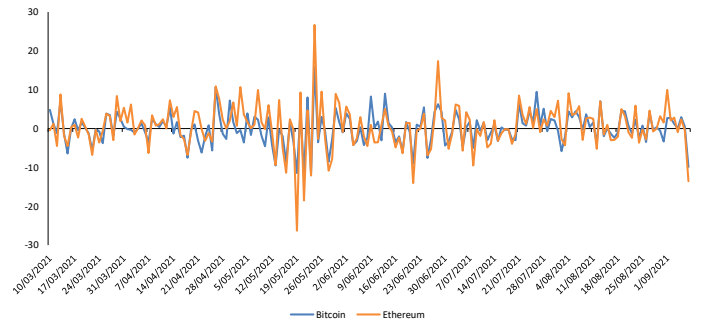
Fuente: Bloomberg Base: 03/09/2021 =100

### Trayectoria de Metales Preciosos a 7 Días



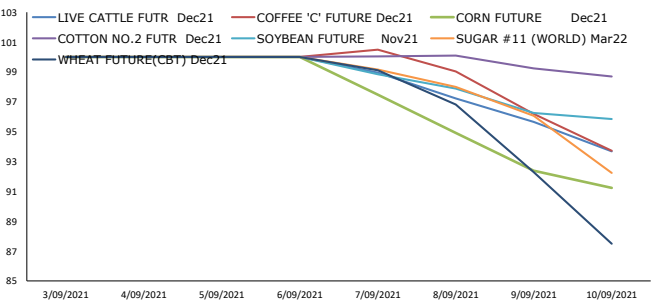
Fuente: Bloomberg Base: 03/09/2021 =100

### Fluctuaciones Diarias de Bitcoin & Ethereum a 6 Meses (%)



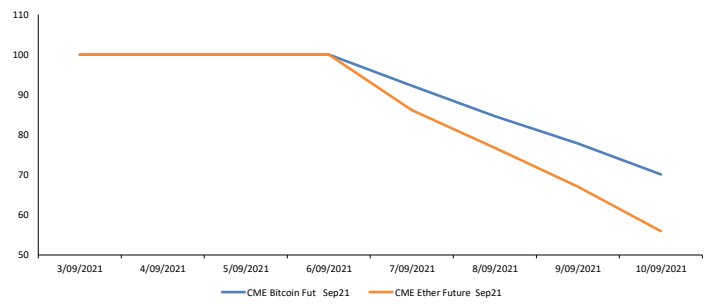
Base: 10/03/2021 =100

### Trayectoria de Commodities Agrícolas a 7 Días



Fuente: Bloomberg Base: 03/09/2021 =100

### Contratos de Futuros a 7 Días



Base: 03/09/2021 =100

Coordinador Laboratorio de Mercado de Capitales: Economista Bruno Bellido  
 Apoyo: María Camarena, Alonso García, Adrian Paredes y Jairo Valverde  
 email: pulsobursatil@ulima.edu.pe  
 facebook: www.facebook.com/pulsobursatil.ul

## ANÁLISIS ECONOMICO DEL MENSAJE DE PEDRO CASTILLO



Luego de la emisión del mensaje del presidente Pedro Castillo al país, Pedro Grados, director de la Carrera de Economía de la Universidad de Lima, analizó los puntos más importantes del contenido económico de este anuncio. Asimismo, Grados destacó la importancia de generar medidas sostenibles en el tiempo.

Para ver el comentario económico en RPP, clic [aquí](#).

## SE INCREMENTA UN 3.4% EL PRESUPUESTO DE PROTECCIÓN SOCIAL



En RPP, Bruno Bellido Anicama, docente de la Carrera de Economía de la Universidad de Lima, dijo que el presupuesto del 2022 destinado a protección social sería 3.4%, para lo cual se necesitaría un mayor ingreso de empresas formales, inversión privada y más empleo. El economista manifestó que, a pesar del aumento del presupuesto en el rubro, la pandemia incrementó la pobreza en el país y tal vez sería insuficiente este recurso.

Para ver el comentario económico de RPP, clic [aquí](#).

## BAJA CALIFICACIÓN CREDITICIA AFECTA LOS CRÉDITOS



El 3 de septiembre, Pedro Grados Smith, director de la Carrera de Economía de la Universidad de Lima, analizó para la revista La Cámara, el impacto de la rebaja de la calificación crediticia del Perú por la agencia Moody's. El economista señaló que, a largo o corto plazo, esta baja calificación afectará el acceso al crédito que ofrecen las entidades financieras en el país.

Para leer la nota en La Cámara, clic [aquí](#).

## América Latina

Fecha Hora	Evento	Encues(M)	Efectivo	Anterior	Revisado	País/región
09/15/21	IPC (MoM)	--	--	1.50%	--	Jamaica
09/13/21-09/15/21	Actividad económica YoY	--	--	8.10%	--	Costa Rica
09/15/21 10:00	Ventas al por menor YoY	23.50%	--	24.70%	--	Colombia
09/17/21	PIB YoY	--	--	-8.50%	--	Panamá
09/17/21 10:00	Balanza comercial	-\$1500.0m	--	-\$1559.0m	--	Colombia
09/14/21 14:00	National CPI MoM	2.85%	--	3.00%	--	Argentina
09/15/21	Actividad económica YoY	--	--	23.50%	23.40%	Perú
09/14/21 09:00	Reservas internacionales semanal	--	--	\$205559m	--	México
09/16/21 06:00	IPC FGV IPC-S	0.98%	--	0.91%	--	Brasil
09/14/21-09/22/21	Actividad económica YoY	--	--	20.90%	--	Honduras
09/13/21 13:00	Balanza comercial semanal	--	--	\$673m	--	Brasil

## Estados Unidos

Fecha Hora	Evento	Encues(M)	Efectivo	Anterior	Revisado	País/región
09/13/21 13:00	Presupuesto mensual	-\$175.0b	--	-\$200.0b	--	Estados Unidos
09/14/21 07:30	IPC (MoM)	0.40%	--	0.50%	--	Estados Unidos
09/14/21 07:30	IPC sin alimentos y energía MoM	0.30%	--	0.30%	--	Estados Unidos
09/14/21 07:30	IPC YoY	5.30%	--	5.40%	--	Estados Unidos
09/15/21 06:00	Solicitudes de hipoteca MBA	--	--	-1.90%	--	Estados Unidos
09/15/21 07:30	Encuesta manufacturera NY	18	--	18.3	--	Estados Unidos
09/15/21 07:30	Índice de precios de importación MoM	0.30%	--	0.30%	--	Estados Unidos
09/15/21 08:15	Producción industrial MoM	0.40%	--	0.90%	--	Estados Unidos
09/16/21 07:30	Peticiones iniciales de desempleo	320k	--	310k	--	Estados Unidos
09/16/21 07:30	Ventas al por menor anticipadas MoM	-0.80%	--	-1.10%	--	Estados Unidos
09/16/21 07:30	Panorama de negocios por la Fed de Philadelphia	19	--	19.4	--	Estados Unidos
09/17/21 09:00	Percepción de la U. de Michigan	72	--	70.3	--	Estados Unidos

## Europa

Fecha Hora	Evento	Encues(M)	Efectivo	Anterior	Revisado	País/región
09/14/21 02:00	IPC YoY	3.30%	--	3.30%	--	España
09/14/21 02:30	Nivel IPC	342.86	--	342.23	--	Suecia
09/15/21 01:00	IPC YoY	2.90%	--	2.00%	--	Reino Unido
09/17/21 04:00	IPC YoY	3.00%	--	2.20%	2.20%	Eurozona
09/15/21 03:00	IPC UE armonizado YoY	2.60%	--	2.60%	--	Italia
09/15/21 01:00	IPC (MoM)	0.50%	--	0.00%	--	Reino Unido
09/15/21 01:45	IPC YoY	1.90%	--	1.90%	--	Francia
09/14/21 00:00	IPC YoY	--	--	1.90%	--	Finlandia
09/14/21 01:00	Cambio en desempleados	--	--	-7.8k	--	Reino Unido
09/14/21 02:00	IPC UE armonizado YoY	3.30%	--	3.30%	--	España
09/14/21 04:00	Reservas internacionales	--	--	859b	--	Islandia

## Asia

Fecha Hora	Evento	Encues(M)	Efectivo	Anterior	Revisado	País/región
09/13/21 23:30	Producción industrial MoM	--	--	-1.50%	--	Japón
09/15/21 20:30	Tasa de desempleo	4.90%	--	4.60%	--	Australia
09/15/21 17:45	PIB SA QoQ	1.20%	--	1.60%	--	Nueva Zelanda
09/15/21 20:30	Variación en empleo	-80.0k	--	2.2k	--	Australia
09/14/21 18:50	Órdenes de máquinas centrales MoM	2.80%	--	-1.50%	--	Japón
09/16/21 19:30	Exportaciones no de petróleo YoY	8.10%	--	12.70%	--	Singapur
09/12/21 18:50	IPP YoY	5.70%	--	5.60%	--	Japón
09/14/21 23:30	Índice industrial terciario MoM	0.10%	--	2.30%	--	Japón
09/14/21 21:00	Producción industrial YoY	5.80%	--	6.40%	--	China
09/16/21 17:30	BusinessNZ PMI manufacturero	--	--	62.6	--	Nueva Zelanda
09/14/21 18:00	Tasa de desempleo SA	3.50%	--	3.30%	--	Corea del Sur
09/12/21 17:45	Precios de alimentos MoM	--	--	1.30%	--	Nueva Zelanda

Coordinador Laboratorio de Mercado de Capitales: Economista Bruno Bellido  
 Apoyo: María Camarena, Alonso García, Adrian Paredes y Jairo Valverde  
 email: [pulsobursatil@ulima.edu.pe](mailto:pulsobursatil@ulima.edu.pe)  
 facebook: [www.facebook.com/pulsobursatil.ul](https://www.facebook.com/pulsobursatil.ul)