

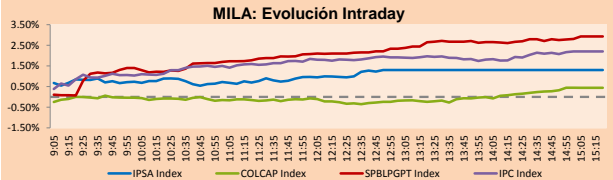
Lima, 25 de febrero de 2022

MILA

Principales índices	Cierre	1 D	5 D	1 M	YTD	Cap. Burs. (US\$ bill)
▲ IPSA (Chile)	4,465.51	1.50%	-1.84%	-1.41%	3.65%	99.98
▲ IGPA (Chile)	22,467.13	1.38%	-1.58%	-0.77%	4.17%	120.48
▲ COLSC (Colombia)	1,054.48	1.00%	1.03%	1.02%	8.36%	6.65
▲ COLCAP (Colombia)	1,516.24	0.44%	1.50%	-0.74%	7.46%	86.02
▲ S&P/BVL (Perú)*	23,781.61	2.93%	0.27%	4.27%	12.65%	109.70
▲ S&P/BVL SEL (Perú)	628.83	3.11%	1.17%	3.21%	11.58%	100.43
▲ S&P/BVL LIMA 25	34,205.58	2.21%	-0.05%	2.13%	12.99%	108.32
▲ IPC (México)	52,555.60	2.14%	0.52%	2.84%	-1.35%	318.91
▲ S&P MILA 40	504.98	2.46%	-0.67%	2.26%	13.52%	227.10

* Cap. Bursátil del cierre anterior
* Leyenda: Variación 1D: 1 Día; 5D: 5 Días; 1M: 1 Mes; YTD: Var.% 31/12/21 a la fecha

MILA: Evolución Intraday

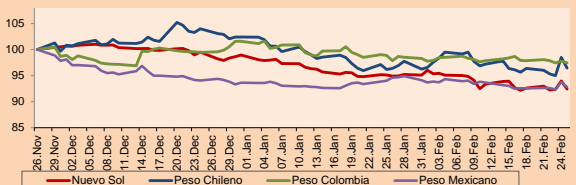


Fuente: Bloomberg

Monedas	Precio	1D*	5D*	30 D*	YTD*
▼ Sol (PEN)	3,7375	-1.66%	-0.21%	-2.63%	-6.54%
▼ Peso Chileno (CLP)	802,250	-2.09%	0.06%	0.06%	-5.84%
▼ Peso Colombiano (COP)	3,913.00	-0.35%	-0.45%	-0.44%	-4.10%
▼ Peso Mexicano (MXN)	20,346	-1.03%	0.27%	-1.93%	-0.89%

* Leyenda: Variación 1D: 1 Día; 5D: 5 Días; 1M: 1 Mes; YTD: Var.% 31/12/21 a la fecha

MILA: Índices de Tipo de Cambio (3 meses)

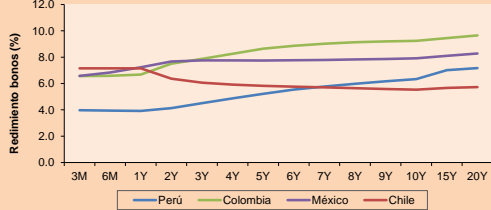


Base: 26/11/21=100
Fuente: Bloomberg

Renta Fija

Instrumento	Moneda	Precio	Bid Yield (%)	Ask Yield (%)	Duración
PERU 7.35 07/21/25	USD	114.879	2.79	2.65	3.04
PERU 4.125 08/25/27	USD	105.113	3.16	3.05	4.92
PERU 8.75 11/21/33	USD	145.747	3.90	3.82	8.06
PERU 6.55 03/14/37	USD	126.448	4.20	4.13	9.58
PERU 5.625 11/18/2050	USD	124.288	4.19	4.15	15.48
CHILE 2.25 10/30/22	USD	100.806	1.34	0.72	0.66
CHILE 3.125 01/21/26	USD	102.453	2.52	2.40	3.66
CHILE 3.625 10/30/42	USD	94.783	4.03	3.97	14.27
COLOM 11.85 03/09/28	USD	146.149	3.41	3.25	4.52
COLOM 10.375 01/28/33	USD	135.496	6.04	5.79	7.13
COLOM 7.375 09/18/37	USD	110.495	6.34	6.27	9.25
COLOM 6.125 01/18/41	USD	95.968	6.50	6.49	10.88
MEX 4.10 02/23	USD	103.831	138.24	22.37	1.58
MEX5.55 01/45	USD	108.773	4.927	4.888	13.31

MILA: Curvas de Deuda Soberana



Fuente: Bloomberg

Renta Variable

Más subieron	Bolsa	Mon.	Precio	▲ %
PARQUE ARAUCO	Chile	CLP	800.00	12.52
INRETAIL PERU CO	Peru	USD	35.19	5.04
FOMENTO ECON-UBD	Mexico	MXN	163.17	4.72
WALMART DE MEXIC	Mexico	MXN	75.53	4.45
CREDICORP LTD	Peru	USD	150.30	4.19

Por Monto Negociado	Bolsa	Monto (US\$)
WALMART DE MEXIC	Mexico	96,232,361
FOMENTO ECON-UBD	Mexico	59,828,221
AMERICA MOVIL-L	Mexico	48,430,436
SOQUIMICH-B	Chile	46,726,719
GRUPO NUTRESA SA	Colombia	41,922,566

Más bajaron	Bolsa	Mon.	Precio	▼ %
COLBUN SA	Chile	CLP	59.09	-4.57
ENEL CHILE SA	Chile	CLP	26.10	-3.73
CMPC	Chile	CLP	1,328.00	-2.28
SURAMERICANA	Colombia	COP	35,500.00	-2.15
GRUPO NUTRESA SA	Colombia	COP	40,200.00	-1.45

Por Volumen	Bolsa	Volumen
ITAU CORPBANCA	Chile	1,244,157,256
BANCO DE CHILE	Chile	130,090,572
BANCO SANTANDER	Chile	85,463,388
CEMEX SAB-CPO	Mexico	64,638,533
AMERICA MOVIL-L	Mexico	53,532,736

MILA

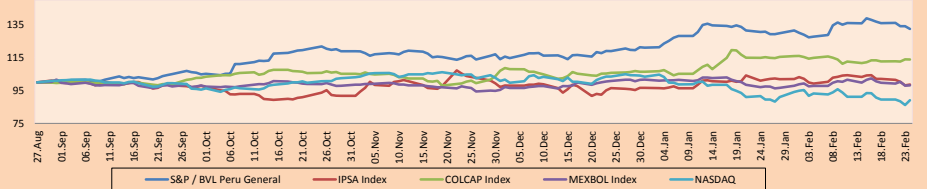
Perú: El Índice General de la BVL finalizó la sesión de hoy con un resultado positivo de +2.93%. El índice mantiene una tendencia positiva acumulada anual de +12.65% en moneda local, mientras que el rendimiento ajustado en dólares asciende a +20.53%. Luego, el S&P/BVL Perú SEL varió en +3.11% mientras que el S&P/BVL LIMA 25 en +2.21%. El spot PEN alcanzó S/.3.7375. Titular: Terceerización laboral: ¿Que efectos tendrá su eliminación parcial?

Chile: El índice IPSA culminó el día con un resultado positivo de +1.50%. Los sectores más beneficiados de la jornada fueron el de Materiales (+1.33%) y el de Bienes inmobiliarios (+0.28%). La acción con los mejores desempeños fueron Sociedad Química y Minera (+1.96%) y SMU SA (+1.09%). Titular: Incertidumbre y mayor costo de endeudamiento mantendrán deprimida la inversión este año.

Colombia: El índice COLCAP concluyó la sesión con un retorno ligeramente positivo de +0.44%. El sector más afectado de la jornada fue servicios públicos (+0.15%). La acción con mejor desempeño fue Empresa de Energía de Bogotá SA (+0.45%). Titular: Banco de la República cerró 2021 con una utilidad de \$632.000 millones.

México: El índice IPC cerró el día en terreno significativamente positivo de +2.14%. Los sectores con mejor rendimiento de la jornada fueron productos de consumo no básicos (+4.11%) y bienes de consumo básico (+3.60%). Las acciones con el mejor comportamiento fueron Alsea SAB de CV (+8.33%) y Fomento Económico Mexicano SA (4.72%). Titular: Cenagas declara "estado de alerta" por caída en inyección de gas natural.

MILA: Índices bursátiles (6m)

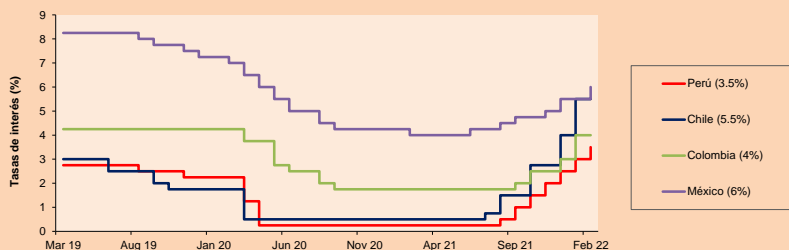


Base: 30/08/21=100
Fuente: Bloomberg

ETFs

	Mon.	Cierre	1D	5D	30 D	YTD	Bolsa
▲ iShares MSCI All Peru Capped	USD	34.31	2.69%	-0.61%	6.29%	15.83%	NYSE Arca
▲ iShares MSCI Chile Capped	USD	25.91	3.93%	0.27%	1.53%	12.21%	Cboe BZX
▲ Global X MSCI Colombia	USD	10.9247	1.15%	1.82%	0.72%	9.32%	NYSE Arca
▲ iShares MSCI Mexico Capped	USD	50.07	3.43%	-0.28%	4.68%	-1.05%	NYSE Arca
▲ iShares MSCI Emerging Markets	USD	47.35	1.85%	-2.81%	-0.55%	-3.07%	NYSE Arca
▲ Vanguard FTSE Emerging Markets	USD	48.37	1.85%	-2.66%	-0.23%	-2.20%	NYSE Arca
▲ iShares Core MSCI Emerging Markets	USD	57.93	1.81%	-2.64%	-0.29%	-3.22%	NYSE Arca
▲ iShares JP Morgan Emerging Markets Bonds	USD	62.63	1.43%	-1.18%	1.74%	-0.30%	Cboe BZX
▲ Morgan Stanley Emerging Markets Domestic	USD	5.35	0.94%	-2.73%	-0.56%	-2.37%	New York

MILA: Tasas de Referencia de Política Monetaria



Fuente: Bloomberg

Coordinador Laboratorio de Mercado de Capitales: Economista Bruno Bellido
Apoyo: Sebastian Ore, Fabrizio Lavalle, Miguel Solimano y Jhonatan Cueva
email: pulsobursatil@ulima.edu.pe
facebook: www.facebook.com/pulsobursatil.u

MUNDO

Principales índices	Cierre	1 D*	5 D*	1 M*	YTD*	Cap. Burs. (US\$ Mill.)
▲ Dow Jones (EEUU)	34,058.75	2.51%	-0.74%	-0.70%	-6.27%	10,773,742
▲ Standard & Poor's 500 (EEUU)	4,384.65	2.24%	0.10%	0.65%	-8.00%	37,760,628
▲ NASDAQ Composite (EEUU)	13,694.62	1.64%	-0.16%	1.15%	-12.47%	22,955,990
▲ Stoxx EUROPE 600 (Europa)	453.53	3.32%	-1.58%	-3.27%	-7.03%	11,122,624
▲ DAX (Alemania)	14,567.23	3.67%	-3.16%	-5.84%	-8.29%	1,375,856
▲ FTSE 100 (Reino Unido)	7,489.46	3.91%	-0.32%	0.34%	1.42%	1,561,255
▲ CAC 40 (Francia)	6,752.43	3.55%	-2.56%	-3.53%	-5.60%	1,945,692
▲ IBEX 35 (España)	8,486.60	3.51%	-1.20%	-1.47%	-2.81%	493,738
▲ MSCI AC Asia Pacific Index	181.45	0.97%	-3.88%	-2.98%	-6.04%	24,097,825
▼ HANG SENG (Hong Kong)	22,767.18	-0.59%	-6.41%	-4.35%	-2.69%	3,797,043
▲ SHANGHAI SE Comp. (China)	3,451.41	0.63%	-1.13%	2.68%	-5.18%	7,252,559
▲ NIKKEI 225 (Japón)	26,476.50	1.95%	-2.78%	-1.95%	-8.04%	3,883,914
▲ S&P / ASX 200 (Australia)	6,997.81	0.10%	-3.10%	0.38%	-6.00%	1,720,101
▲ KOSPI (Corea del Sur)	2,676.76	1.06%	-2.47%	0.50%	-10.10%	1,687,953

*Leyenda: Variación 1D: 1 Día; 5D: 5 Días; 1M: 1 Mes; YTD: Var.% 31/12/21 a la fecha

Renta Variable

Alemania (Acciones del DAX Index)

Más subidor	Mon.	Precio	▲ %	Bolsa
AIR GY	EUR	115.98	6.50	Xetra
DBK GY	EUR	11.878	5.49	Xetra
BNR GY	EUR	75.22	5.11	Xetra
MBG GY	EUR	72.06	4.75	Xetra

Más bajaron	Mon.	Precio	▼ %	Bolsa
PUM GY	EUR	81.86	-1.40	Xetra
BAS GY	EUR	60.43	-1.03	Xetra
ENR GY	EUR	19.435	-0.26	Xetra
DBI GY	EUR	152.2	0.00	Xetra

Europa (Acciones del STOXX EUROPE 600)

Más subidor	Mon.	Precio	▲ %	Bolsa
POL LN	GBP	798.4	17.00	Londres
PKO PW	PLN	40.72	13.27	Warsaw
WIZZ LN	GBP	3577	12.13	Londres
PSON LN	GBP	672.6	12.10	Londres

Más bajaron	Mon.	Precio	▼ %	Bolsa
ALLFG NA	EUR	10.48	-8.09	EN Amsterdam
LUNE SS	SEK	335.7	-5.52	Stockholm
EQNR NO	NOK	273.75	-5.44	Oslo
AKRBP NO	NOK	271.2	-4.81	Oslo

Panorama Mundial:

Estados Unidos

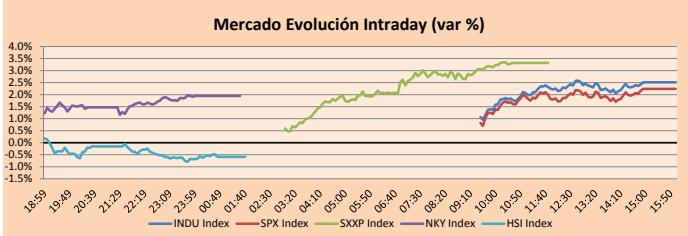
El mercado estadounidense cierra con rendimientos completamente positivos, a pesar de la invasión Rusa hacia Ucrania lo cual generó ventas masivas en las horas iniciales, sin embargo, logró recuperarse al finalizar la sesión. El índice DOE JONES finalizó al alza con un rendimiento positivo, el cual significó el mejor avance, puesto la confianza del consumidor se revisó al alza estableciéndose en un 62.8 para febrero. No obstante, la cantidad de contratos firmados para comprar viviendas se redujeron, cayendo en tres de las cuatro principales regiones. Por su parte, el S&P500 terminó con retornos positivos ya que surgieron nuevas señales donde Rusia estaría dispuesta a mantener conversaciones de alto nivel con Ucrania. En concreto, el mercado reaccionó positivamente ante el anuncio del presidente estadounidense donde indicó nuevas sanciones contra Rusia después de que el Kremlin lanzara una invasión de Ucrania. El índice paneuropeo STOXX 600 acabó con ganancias gracias a las esperanzas en la diplomacia. El Kremlin anunció que Vladimir Putin está dispuesto a enviar una delegación a Minsk para negociar con los representantes de Ucrania. Esto llegó después de que los misiles golpearan Kiev mientras las fuerzas rusas presionaban su avance. El mercado inglés, reflejado en el FTSE 100, terminó al alza ya que las sanciones occidentales contra Rusia no fueron tan severas como se esperaba. Rusia no fue desvinculada del sistema bancario internacional SWIFT ni se atacó a sus exportaciones de petróleo y gas. Por su parte, el índice DAX cerró en terreno positivo debido a que el temor a las continuas tensiones geopolíticas alimenta las esperanzas de que la Reserva Federal y el Banco Central Europeo pospongan una subida de tasas de última hora. El mercado francés subió esta sesión gracias a que las sanciones económicas hacia Rusia tendrán un impacto limitado en las economías mundiales, mientras los inversionistas ignoraban el reporte de la oficina de estadística Insee. Este mostraba que la economía francesa creció un 0.7% trimestral en el cuarto trimestre de 2021, debajo del 3.1% del periodo anterior. De este modo, FTSE 100 +3.91%; CAC 40 +3.55%; DAX +3.67%; STOXX 600 +3.32% terminaron en niveles positivos.

Europa:

Los principales índices europeos terminaron la sesión con rendimientos positivos ya que los participantes del mercado evaluaron el impacto de las sanciones occidentales contra Rusia después de que el Kremlin lanzara una invasión de Ucrania. El índice paneuropeo STOXX 600 acabó con ganancias gracias a las esperanzas en la diplomacia. El Kremlin anunció que Vladimir Putin está dispuesto a enviar una delegación a Minsk para negociar con los representantes de Ucrania. Esto llegó después de que los misiles golpearan Kiev mientras las fuerzas rusas presionaban su avance. El mercado inglés, reflejado en el FTSE 100, terminó al alza ya que las sanciones occidentales contra Rusia no fueron tan severas como se esperaba. Rusia no fue desvinculada del sistema bancario internacional SWIFT ni se atacó a sus exportaciones de petróleo y gas. Por su parte, el índice DAX cerró en terreno positivo debido a que el temor a las continuas tensiones geopolíticas alimenta las esperanzas de que la Reserva Federal y el Banco Central Europeo pospongan una subida de tasas de última hora. El mercado francés subió esta sesión gracias a que las sanciones económicas hacia Rusia tendrán un impacto limitado en las economías mundiales, mientras los inversionistas ignoraban el reporte de la oficina de estadística Insee. Este mostraba que la economía francesa creció un 0.7% trimestral en el cuarto trimestre de 2021, debajo del 3.1% del periodo anterior. De este modo, FTSE 100 +3.91%; CAC 40 +3.55%; DAX +3.67%; STOXX 600 +3.32% terminaron en niveles positivos.

Asia:

Los principales índices asiáticos cerraron con rendimientos en su mayoría positivos. El mercado chino cerró al alza, luego de que el Banco Central de China haya realizado esta semana la mayor inyección semanal de efectivo en más de dos años, con ideas de estabilizar la ralentización del crecimiento económico. Además, empresas chinas en Ucrania afirman tener una crisis limitada por el momento. El mercado sureño cerró en terreno positivo, luego de que reporte de Reuters afirmara que existe una gran posibilidad que las exportaciones de Corea del Sur crecieran como el décimo sexto día consecutivo. El índice Hang Seng terminó a la baja, después de que el gigante en e-commerce Alibaba haya reportado la peor ralentización en el crecimiento de sus ingresos desde 2014, donde se vio más afectado sus ventas y el propio giro del negocio. El NIKKEI japonés cerró en positivo, luego de que se encontrara que el creciente aumento de los precios al consumidor se mantendría aún muy por debajo de la tendencia mundial y del objetivo del Banco de Japón de 2%. Asimismo, se presenta un contexto donde los bonos de Japón caen por el impacto a Ucrania y cambios en políticas monetarias. Finalmente, el mercado australiano se alza esta sesión, con sanciones a Rusia, los cuales son relativamente benignos para la economía australiana. De esta forma, NIKKEI +1.95%; HANG SENG -0.59%; CSI 300 +0.97%; S&P/ASX 200 +0.10%; KOSPI +1.06%; SHANGAI COMPOSITE +0.63% terminaron con rendimientos positivos.



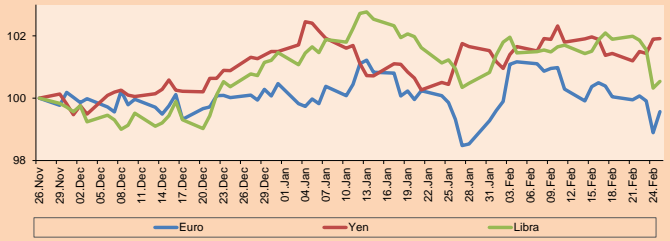
Fuente: Bloomberg

Monedas

	Precio	1 D*	5 D*	1 M*	YTD*
▲ Euro	1.1268	0.68%	-0.48%	0.25%	-0.90%
▲ Yen	115.5500	0.02%	0.47%	0.79%	0.41%
▲ Libra Esterlina	1.3409	0.22%	-1.32%	-0.40%	-0.91%
▼ Yuan	6.3175	-0.18%	-0.13%	-0.05%	-0.61%
▲ Dólar de Hong Kong	7.8082	0.00%	0.10%	0.27%	0.15%
▲ Real Brasileño	5.1522	0.66%	0.26%	-5.33%	-7.60%
▲ Peso Argentino	107.4425	0.06%	0.62%	2.61%	4.58%

*Leyenda: Variación 1D: 1 Día; 5D: 5 Días; 1M: 1 Mes; YTD: Var.% 31/12/21 a la fecha

Índices de Tipo de Cambio (3 meses)



Base: 26/11/21=100

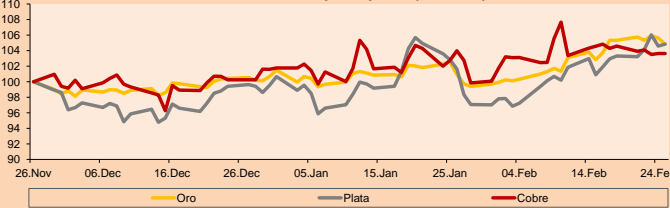
Fuente: Bloomberg

Commodities

	Precio	1 D*	5 D*	1 M*	YTD*
▼ Oro (US\$ Oz. T) (LME)	1,889.34	-0.76%	-0.48%	3.83%	3.29%
▲ Plata (US\$ Oz. T) (LME)	24.27	0.23%	1.47%	3.16%	4.14%
- Cobre (US\$ TM) (LME)	9,918.50	0.00%	-0.91%	-0.34%	1.83%
- Zinc (US\$ TM) (LME)	3,661.25	0.00%	1.69%	0.88%	1.98%
▼ Petróleo WTI (US\$ Barril) (NYM)	91.59	-1.31%	1.53%	6.55%	23.02%
- Estanto (US\$ TM) (LME)	45,496.00	0.00%	2.67%	6.55%	15.55%
- Plomo (US\$ TM) (LME)	2,344.75	0.00%	-0.69%	0.67%	0.30%
▼ Azúcar #11 (US\$ Libra) (NYB-ICE)	17.60	-1.73%	-0.11%	-3.24%	-5.38%
▼ Cacao (US\$ TM) (NYB-ICE)	2,614.00	-0.08%	-0.98%	2.11%	2.39%
▲ Café Arábica (US\$ TM) (NYB-ICE)	238.65	0.32%	-2.99%	-0.25%	5.60%

*Leyenda: Variación 1D: 1 Día; 5D: 5 Días; 1M: 1 Mes; YTD: Var.% 31/12/21 a la fecha

Índices de Metales principales (3 meses)



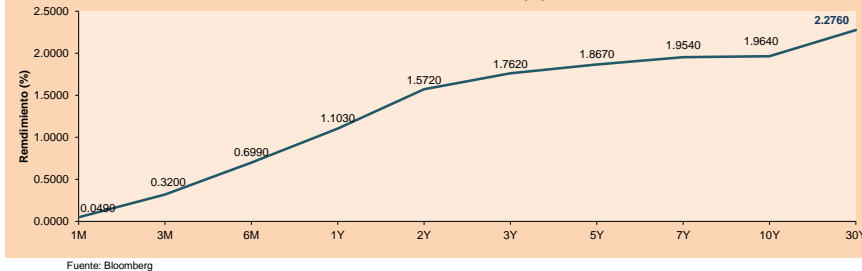
Base: 26/11/21=100

Fuente: Bloomberg

ETFs

	Mon.	Cierre	1D	5D	30 D	YTD	Bolsa
SPDR S&P 500 ETF TRUST	USD	437.75	2.21%	0.81%	1.01%	-7.83%	NYSE Arca
ISHARES MSCI EMERGING MARKET	USD	47.35	1.85%	-2.81%	-0.55%	-3.07%	NYSE Arca
ISHARES IBOXX HIGH YLD CORP	USD	83.61	0.57%	0.87%	-1.41%	-3.91%	NYSE Arca
FINANCIAL SELECT SECTOR SPDR	USD	39.1	3.22%	-0.31%	1.37%	0.13%	NYSE Arca
VANECK GOLD MINERS ETF	USD	34.39	0.94%	-0.32%	12.28%	7.37%	NYSE Arca
ISHARES RUSSELL 2000 ETF	USD	202.5	2.25%	1.52%	3.33%	-8.97%	NYSE Arca
SPDR GOLD SHARES	USD	176.55	-0.33%	-0.32%	3.98%	3.27%	NYSE Arca
ISHARES 20+ YEAR TREASURY BO	USD	136.87	0.07%	-0.98%	-2.58%	-7.64%	VASDAQ GM
INVESCO QQQ TRUST SERIES 1	USD	345.77	1.55%	1.25%	0.35%	-13.09%	VASDAQ GM
ISHARES BIOTECHNOLOGY ETF	USD	126.29	1.36%	1.00%	0.06%	-17.25%	VASDAQ GM
ENERGY SELECT SECTOR SPDR	USD	68.88	2.64%	1.22%	5.64%	24.11%	NYSE Arca
PROSHARES ULTRA VIX ST FUTUR	USD	16.37	-6.14%	-3.73%	-11.18%	31.70%	Cboe BZX
UNITED STATES OIL FUND LP	USD	65.8	-0.81%	1.64%	6.68%	21.04%	NYSE Arca
ISHARES MSCI BRAZIL ETF	USD	33.06	1.16%	0.43%	7.51%	17.78%	NYSE Arca
SPDR S&P OIL & GAS EXP & PR	USD	111.07	1.01%	2.42%	5.91%	15.85%	NYSE Arca
UTILITIES SELECT SECTOR SPDR	USD	67.58	3.10%	2.05%	1.53%	-5.59%	NYSE Arca
ISHARES US REAL ESTATE ETF	USD	103.4	2.41%	1.86%	0.04%	-10.97%	NYSE Arca
SPDR S&P BIOTECH ETF	USD	89.8	0.90%	0.46%	0.23%	-19.79%	NYSE Arca
ISHARES IBOXX INVESTMENT GRA	USD	123.48	0.41%	-0.16%	-2.98%	-6.82%	NYSE Arca
REAL ESTATE SELECT SECT SPDR	USD	100.17	1.20%	-2.75%	-4.13%	-8.15%	VASDAQ GM
ISHARES CHINA LARGE-CAP ETF	USD	45.86	2.50%	2.64%	-0.48%	-11.48%	NYSE Arca
CONSUMER STAPLES SPDR	USD	35.22	0.49%	-4.06%	-4.73%	-3.72%	NYSE Arca
VANECK JUNIOR GOLD MINERS	USD	75.91	3.22%	-0.16%	2.17%	-1.56%	NYSE Arca
SPDR BLOOMBERG HIGH YIELD BO	USD	42.92	1.20%	0.37%	10.42%	2.36%	NYSE Arca
SPDR BLOOMBERG HIGH YIELD BO	USD	104.23	0.56%	0.82%	-1.51%	-4.00%	NYSE Arca
VANGUARD REAL ESTATE ETF	USD	104.09	2.41%	2.04%	0.70%	-10.27%	NYSE Arca
GRAYSCALE BITCOIN TRUST BTC	USD	27.175	2.20%	-0.46%	6.82%	-20.66%	OTC US

Curva de Rendimiento Bonos Tesoro EEUU (%)



Fuente: Bloomberg

Coordinador Laboratorio de Mercado de Capitales: Economista Bruno Bellido

Apoyo: Sebastian Ore, Fabrizio Lavalle, Miguel Solimano y Jhonatan Cueva

email: pulsobursatil@ulima.edu.pe

facebook: www.facebook.com/pulsobursatil.u

LIMA

Acciones

Valor	Moneda	Precio	1D*	5D*	30D*	YTD*	Frecuencia	Volumen (US\$)	Beta	Dividend Yield (%)	Price Earning	Capitalización Bursátil (M US\$)	Sector Económico*	Participación Índice
▲ ALCORC1 PE**	S/.	6.35	1.00%	1.03%	1.02%	8.36%	100.00%	1,266,987	0.80	13.15	15.18	1,448.27	Industrial	3.53%
- ATACOCB1 PE**	S/.	0.13	0.00%	0.00%	-7.14%	8.33%	65.00%	938	1.05	0.00	-	33.87	Mineras	1.02%
- BACKUS11 PE**	S/.	23.50	0.00%	-4.04%	9.30%	14.63%	85.00%	55,686	0.71	0.00	8.21	8,237.97	Industriales	0.82%
▲ BAP PE**	US\$	150.30	4.19%	-3.03%	10.63%	21.43%	100.00%	222,237	1.28	0.81	-	14,185.66	Diversas	5.82%
▲ BVN PE**	US\$	9.76	3.17%	0.00%	20.35%	33.70%	100.00%	2,293,641	1.30	0.00	-	2,685.58	Mineras	5.88%
- CASAGRC1 PE**	S/.	9.00	0.00%	-3.64%	-41.90%	-1.10%	100.00%	243	0.83	0.00	5.43	202.84	Agrario	1.31%
▲ BBVAC1 PE**	S/.	2.10	6.06%	0.00%	5.00%	16.02%	100.00%	1,175,179	0.78	2.16	9.15	3,797.40	Bancos y Financieras	2.85%
▲ CORARE11 PE**	S/.	1.84	0.55%	-0.54%	-0.54%	6.98%	100.00%	40,385	0.80	14.98	2.79	608.93	Industriales	1.72%
▲ CPACASC1 PE**	S/.	4.96	1.22%	-2.36%	2.48%	0.20%	100.00%	6,851	0.60	15.93	13.78	614.67	Industriales	2.38%
▲ CVERDEC1 PE**	US\$	44.30	3.02%	4.95%	3.26%	18.99%	100.00%	404,621	1.06	4.51	13.01	15,507.48	Mineras	5.25%
- ENGEPEC1 PE**	S/.	2.15	0.00%	0.00%	-2.27%	3.86%	80.00%	13,908	0.66	14.46	8.60	1,378.05	Servicios Públicos	1.44%
- ENDISPC1**	S/.	4.40	2.33%	2.33%	0.00%	10.00%	60.00%	12,680	0.79	7.51	8.53	751.75	Servicios Públicos	0.98%
▲ FERREY1 PE**	S/.	2.38	0.42%	-1.65%	-1.65%	16.10%	100.00%	40,987	0.93	8.27	5.98	621.30	Diversas	4.90%
- ANZAC1 PE**	S/.	1.34	0.00%	-1.47%	-7.59%	-2.19%	80.00%	56,964	1.07	0.00	-	312.61	Diversas	4.05%
▲ IFS PE**	US\$	32.15	3.71%	1.42%	2.06%	19.74%	95.00%	1,077,301	1.12	4.42	7.87	3,711.64	Diversas	7.22%
- INRETC1 PE**	US\$	35.19	5.04%	0.54%	0.54%	0.69%	100.00%	119,373	1.00	3.87	71.98	3,617.79	Diversas	5.28%
- LUSURC1 PE**	S/.	17.50	0.00%	-1.69%	16.67%	22.89%	85.00%	6,087	0.00	5.51	14.73	2,280.04	Servicios Públicos	1.81%
▲ MINSUR1 PE**	S/.	5.70	3.64%	-1.04%	23.11%	44.30%	100.00%	148,021	0.95	12.06	4.64	4,396.82	Mineras	3.09%
- PML PE**	US\$	0.14	0.00%	0.00%	-6.67%	16.67%	50.00%	461	1.19	0.00	-	35.69	Mineras	2.12%
▲ SCCO PE**	US\$	67.73	4.06%	0.89%	3.56%	9.63%	95.00%	215,067	1.10	5.32	14.91	52,362.07	Mineras	2.14%
- SIDERC1 PE**	S/.	1.57	1.95%	-1.88%	-5.99%	-1.88%	100.00%	14,238	0.85	28.19	3.41	294.05	Industriales	1.43%
- TV PE**	US\$	1.02	0.00%	4.08%	-7.27%	-21.54%	100.00%	3,805	1.20	0.00	-	100.89	Mineras	2.93%
▲ UNACEMC1 PE**	S/.	2.39	0.42%	-4.40%	-0.42%	-0.42%	100.00%	1,599	0.68	4.18	10.00	1,162.63	Industriales	3.00%
- VOLCABC1 PE**	S/.	0.73	0.00%	-2.67%	5.80%	21.67%	100.00%	195,086	1.16	0.00	20.20	796.23	Mineras	5.90%
- BROCALC1 PE**	S/.	7.60	0.00%	-6.75%	-6.06%	46.15%	65.00%	4,067	0.00	1.13	56.18	303.35	Mineras	0.00%
- RIMSEGC1 PE**	S/.	0.86	0.00%	0.00%	10.98%	0.00%	15.00%	1,472	0.00	0.00	16.17	380.08	Seguros	0.00%
- CORAREC1 PE**	S/.	2.06	0.00%	0.00%	3.00%	8.42%	45.00%	2,908	0.00	0.00	3.12	608.93	Industriales	0.00%
- ENGIEC1 PE**	S/.	6.50	0.00%	0.00%	6.56%	10.92%	30.00%	13,282	0.00	0.00	15.71	1,045.86	Industriales	0.00%
- GBVLAC1 PE**	S/.	2.50	0.00%	0.00%	0.00%	-8.09%	50.00%	177	0.00	0.00	25.98	121.80	Diversas	0.00%

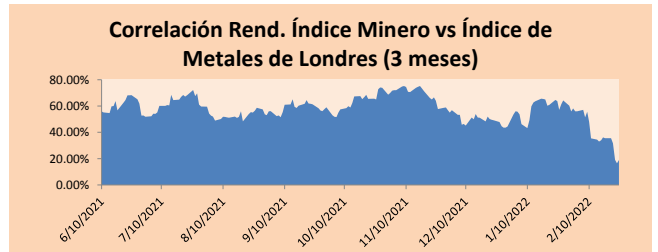
Cantidad de Acciones: 29
 Fuente: Bloomberg, Economía
 * Bloomberg Industry Classification System
 ** Se utiliza el PER de la bolsa y moneda de origen del instrumento
 *Leyenda: Variación 1D: 1 Día; 5D: 5 Días, 1M: 1 Mes; YTD: Var.% 31/12/21 a la fecha

Subieron 15
 Bajaron 0
 Mantuvieron 14

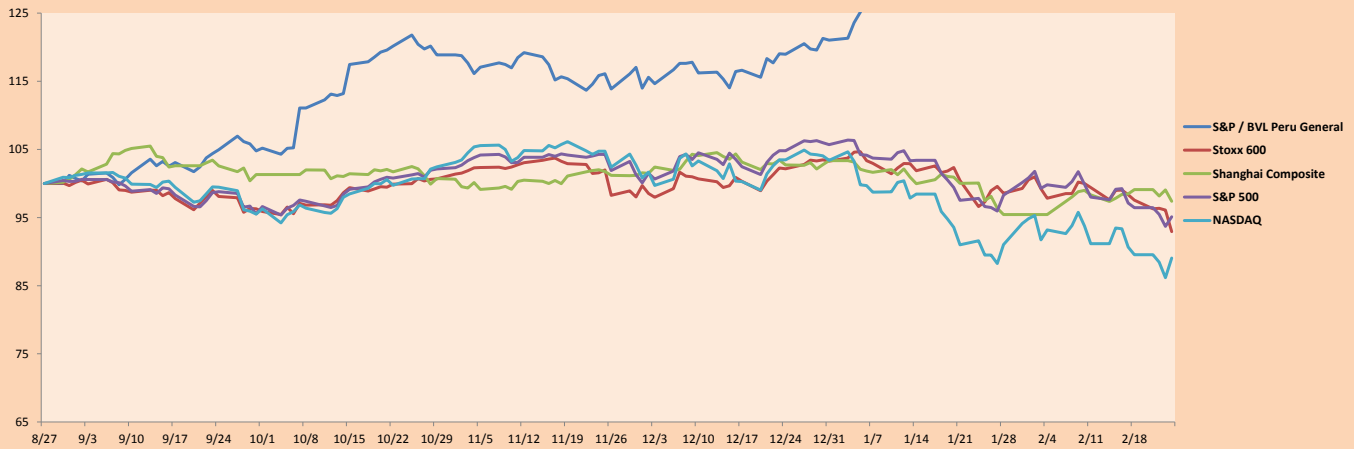
Índices Sectoriales

	Cierre	1D*	5D*	30D*	YTD*	Beta
▲ S&P/BVLMining	461.84	3.49%	2.18%	6.85%	12.21%	1.01
▲ S&P/BVLConsumer	1,193.17	2.55%	0.40%	-1.38%	3.94%	0.72
▲ S&P/BVLIndustrials	273.25	0.48%	-2.35%	-0.56%	5.88%	0.74
▲ S&P/BVLFinancials	1,042.86	4.22%	-0.89%	8.30%	15.09%	1.12
▲ S&P/BVLConstruction	289.74	0.50%	-2.64%	-0.12%	2.24%	0.68
▲ S&P/BVLPublicSvcs	595.58	0.39%	0.39%	2.66%	8.58%	0.23
▲ S&P/BVLElectricUtil	581.44	0.39%	0.39%	2.66%	8.58%	0.23

*Leyenda: Variación 1D: 1 Día; 5D: 5 Días, 1M: 1 Mes; YTD: Var.% 31/12/21 a la fecha



Índices (6 meses)



Base: 27/08/21=100
 Fuente: Bloomberg

Coordinador Laboratorio de Mercado de Capitales: Economista Bruno Bellido
 Apoyo: Sebastian Ore, Fabrizio Lavalle, Miguel Solimano y Jhonatan Cueva
 email: pulsobursatil@ulima.edu.pe
 facebook: www.facebook.com/pulsobursatil.ul

RATING SOBERANO

CLASIFICACIONES DE RIESGO

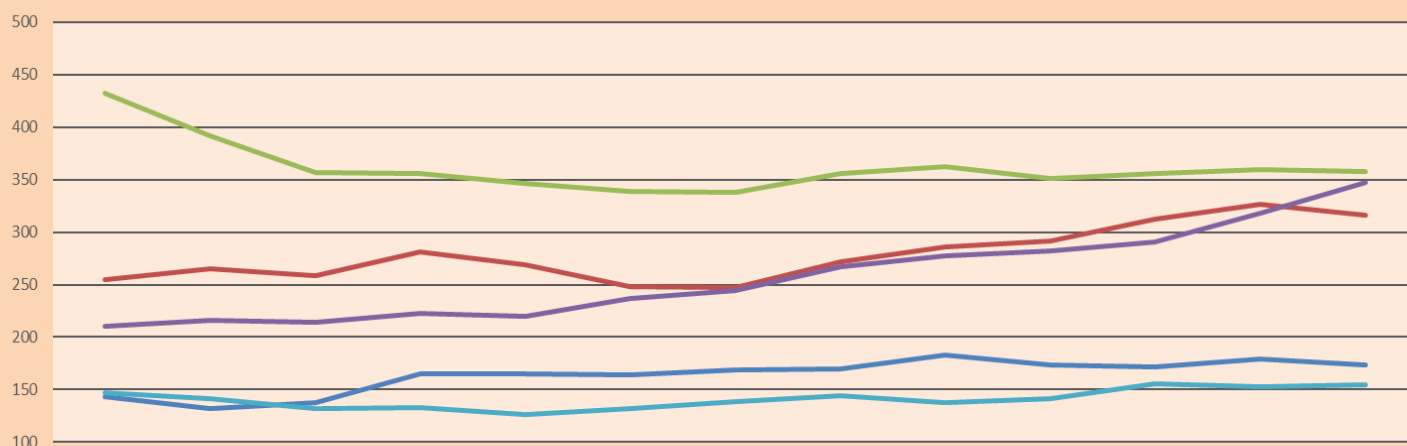
Moody's	S&P	Fitch	Prime
Aaa	AAA	AAA	24
Aa1	AA+	AA+	Alto Grado
Aa2	AA	AA	
Aa3	AA-	AA-	
A1	A+	A+	Grado Alto Medio
A2	A	A	
A3	A-	A-	
Baa1	BBB+	BBB+	Grado Bajo Medio
Baa2	BBB	BBB	
Baa3	BBB-	BBB-	
Ba1	BB+	BB+	Sin Grado de Inversión Especulativo
Ba2	BB	BB	
Ba3	BB-	BB-	
B1	B+	B+	Altamente Especulativo
B2	B	B	
B3	B-	B-	
Caa1	CCC+	CCC	Riesgo Sustancial Extremadamente Especulativo
Caa2	CCC		
Caa3	CCC-		
Ca	CC	DDD	Poca esperanzas de Pago
C	C		
	D		
		DD	Impago
		D	

Fuente: Bloomberg

Rating Crédito Latinoamérica			
Clasificadora de riesgo			
Pais	Moody's	Fitch	S&P
Perú	Baa1	BBB	BBB+
México	Baa1	BBB-	BBB
Venezuela	C	WD	NR
Brazil	Ba2	BB-	BB-
Colombia	Baa2	BB+	BB+
Chile	A1	A-	A
Argentina	Ca	WD	CCC+
Panamá	Baa2	BBB-	BBB

Fuente: Bloomberg

Riesgo País Latinoamérica (bps)



	dic-20	ene-21	feb-21	mar-21	abr-21	may-21	jun-21	jul-21	ago-21	sep-21	oct-21	nov-21	dic-21
Perú	143	132	138	165	165	164	169	170	183	174	172	179	174
Brasil	255	265	259	281	269	248	247	272	286	292	312	327	316
México	432	392	357	356	346	339	338	356	362	351	356	360	358
Colombia	210	216	214	223	220	237	244	267	277	282	291	318	347
Chile	147	141	132	133	126	132	139	144	138	141	156	153	155

Fuente: BCRP

Coordinador Laboratorio de Mercado de Capitales: Economista Bruno Bellido
Apoyo: Sebastian Ore, Fabrizio Lavalle, Miguel Solimano y Jhonatan Cueva
email: pulsobursatil@ulima.edu.pe
facebook: www.facebook.com/pulsobursatil.ul