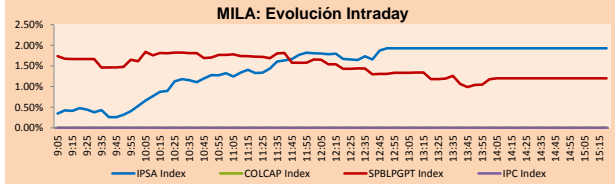


Lima, 21 de marzo de 2022

## MILA

Principales índices	Cierre	1 D	5 D	1 M	YTD	Cap. Burs. (US\$ bill)
▲ IPSA (Chile)	4,994.67	2.89%	8.85%	10.36%	15.93%	109.60
▲ IGPA (Chile)	25,307.42	2.90%	8.60%	11.20%	17.34%	131.78
▼ COLSC (Colombia)	1,051.44	-1.28%	-0.16%	1.53%	8.05%	7.24
▼ COLCAP (Colombia)	1,539.70	-0.21%	-0.57%	2.99%	9.12%	90.64
▲ S&P/BVL (Perú)*	25,380.82	1.20%	3.90%	6.87%	20.22%	119.92
▲ S&P/BVL SEL (Perú)	662.84	1.29%	4.03%	8.15%	17.62%	109.44
▲ S&P/BVL LIMA 25	35,875.23	0.73%	1.51%	6.01%	18.50%	119.07
▲ IPC (México)	55,467.06	2.03%	4.06%	6.62%	4.12%	341.78
▲ S&P MILA 40	555.90	2.34%	6.43%	9.45%	24.96%	250.86

\* Cap. Bursátil del cierre anterior \*Leyenda: Variación 1D: 1 Día; 5D: 5 Días; 1M: 1 Mes; YTD: Var.% 31/12/21 a la fecha

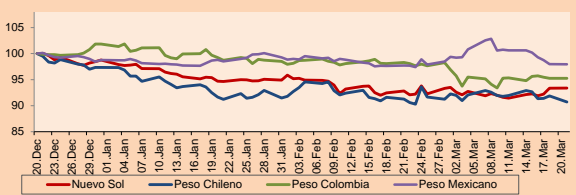


Fuente: Bloomberg

Monedas	Precio	1D*	5D*	30 D*	YTD*
▲ Sol (PEN)	3,7839	0.06%	1.36%	1.03%	-5.38%
▼ Peso Chileno (CLP)	793.880	-1.26%	-2.37%	-0.99%	-6.82%
- Peso Colombiano (COP)	3,817.04	0.00%	0.48%	-2.89%	-6.45%
▼ Peso Mexicano (MXN)	20.361	-0.01%	-2.64%	0.34%	-0.82%

\*Leyenda: Variación 1D: 1 Día; 5D: 5 Días; 1M: 1 Mes; YTD: Var.% 31/12/21 a la fecha

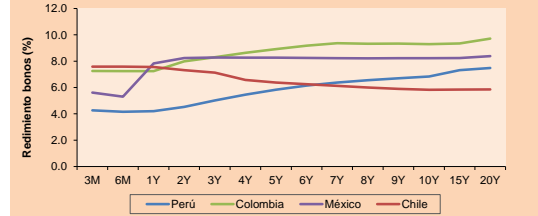
### MILA: Índices de Tipo de Cambio (3 meses)



Base: 20/12/21=100  
Fuente: Bloomberg

Renta Fija	Moneda	Precio	Bid Yield (%)	Ask Yield (%)	Duración
PERU 7.35 07/21/25	USD	113.575	3.09	2.97	2.98
PERU 4.125 08/25/27	USD	104	3.35	3.27	4.85
PERU 8.75 11/21/33	USD	144.059	4.03	3.95	7.99
PERU 6.55 03/14/37	USD	124.9	4.31	4.25	9.77
PERU 5.625 11/18/2050	USD	123.653	4.22	4.18	15.52
CHILE 2.25 10/30/22	USD	100.433	1.86	1.19	0.60
CHILE 3.125 01/21/26	USD	101.489	2.74	2.68	3.60
CHILE 3.625 10/30/42	USD	91.348	4.29	4.23	14.15
COLOM 11.85 03/09/28	USD	146.263	3.31	3.19	4.66
COLOM 10.375 01/28/33	USD	135.337	6.08	5.75	7.12
COLOM 7.375 09/18/37	USD	111.559	6.25	6.16	9.63
COLOM 6.125 01/18/41	USD	96.558	6.48	6.40	11.01
MEX 4 10/02/23	USD	96.558	6.48	6.40	11.01
MEX5.55 01/45	USD	107.031	5.047	5.009	13.24

### MILA: Curvas de Deuda Soberana



Fuente: Bloomberg

### Renta Variable

Más subieron	Bolsa	Mon.	Precio	▲ %
CAP	Chile	CLP	12894.00	10.33
ENTEL	Chile	CLP	3485.00	8.53
AGUAS ANDINAS-A	Chile	CLP	189.90	7.62
CMPC	Chile	CLP	1584.00	5.42
SOQUIMICH-B	Chile	CLP	64470.00	5.00

Por Monto Negociado	Bolsa	Monto (US\$)
SOQUIMICH-B	Chile	63,286,114
BANCO DE CHILE	Chile	16,534,905
CMPC	Chile	15,300,285
COLBUN SA	Chile	14,825,755
ENEL CHILE SA	Chile	13,680,267

Más bajaron	Bolsa	Mon.	Precio	▼ %
SMU SA	Chile	CLP	90.00	-2.17
CENCOSUD SA	Chile	CLP	1530.00	-1.92
COLBUN SA	Chile	CLP	65.71	-1.10
ALICORP-C	Peru	PEN	5.81	-0.17
ITAU CORPBANCA	Chile	CLP	1.70	0.00

Por Volumen	Bolsa	Volumen
ITAU CORPBANCA	Chile	1,607,805,971
ENEL CHILE SA	Chile	404,185,144
BANCO SANTANDER	Chile	183,139,558
COLBUN SA	Chile	179,251,023
BANCO DE CHILE	Chile	148,739,783

## MILA

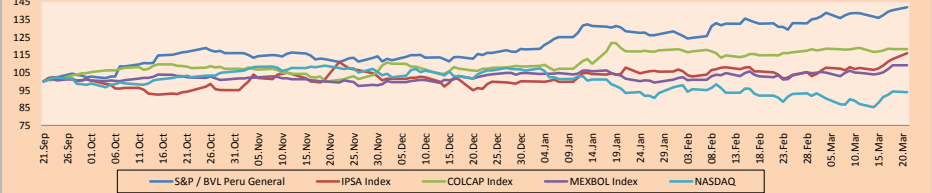
Perú: El Índice General de la BVL finalizó la sesión de hoy con un resultado positivo de +1.20%. El índice mantiene una tendencia positiva acumulada anual de +20.22% en moneda local, mientras que el rendimiento ajustado en dólares asciende a +27.06%. Luego, el S&P/BVL Perú SEL varió en +1.29% mientras que el S&P/BVL LIMA 25 varió en +0.73%. El spot PEN alcanzó S/3.7824. Titular: dólar cierra estable por intervención del BCR, en la jornada se negoció US\$ 367 millones.

Chile: El índice IPSA culminó el día con un resultado positivo de +2.89%. Los sectores más beneficiados de la jornada fueron el de servicios de comunicación (+8.53%) y el de materiales (+5.70%). Las acciones con los mejores desempeños fueron CAP SA (+10.33%) y ENTEL Chile SA (+8.53%). Titular: El IPSA sube 2,9% y cierra en su nivel más alto en más de dos años.

Colombia: No se registraron operaciones debido a la conmemoración del día de San José.

México: No se registraron operaciones debido al natalicio de Benito Juárez.

### MILA: Índices bursátiles (6m)

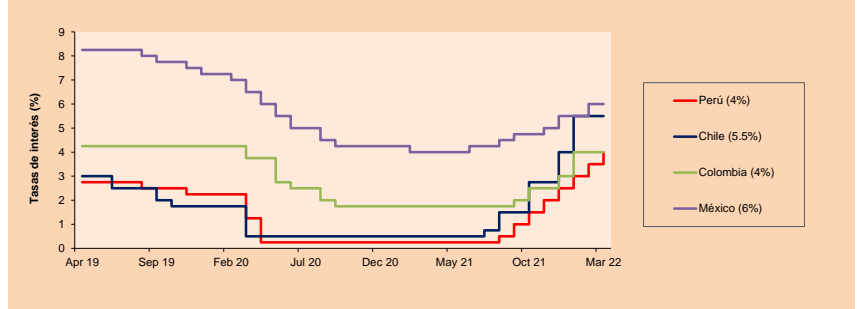


Base: 22/09/21=100  
Fuente: Bloomberg

### ETFs

	Mon.	Cierre	1D	5D	30 D	YTD	Bolsa
▲ iShares MSCI All Peru Capped	USD	37	0.63%	3.12%	7.18%	24.92%	NYSE Arca
▲ iShares MSCI Chile Capped	USD	28.91	2.70%	11.36%	11.88%	25.21%	Cboe BZX
▲ Global X MSCI Colombia	USD	11.8	1.11%	2.49%	9.98%	18.08%	NYSE Arca
▼ iShares MSCI Mexico Capped	USD	52.2	-0.74%	7.03%	3.96%	3.16%	NYSE Arca
▼ iShares FTSE Emerging Markets	USD	44.66	-1.54%	7.51%	-8.33%	-8.58%	NYSE Arca
▼ Vanguard FTSE Emerging Markets	USD	45.78	-1.55%	6.94%	-7.87%	-7.44%	NYSE Arca
▲ iShares Core MSCI Emerging Markets	USD	54.98	-1.40%	7.24%	-7.60%	-8.15%	NYSE Arca
▼ iShares JP Morgan Emerging Markets Bonds	USD	60.68	-1.48%	3.55%	-4.26%	-3.41%	Cboe BZX
- Morgan Stanley Emerging Markets Domestic	USD	4.83	0.00%	3.87%	-12.18%	-11.86%	New York

### MILA: Tasas de Referencia de Política Monetaria



Fuente: Bloomberg

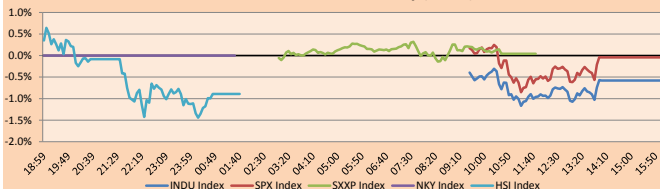
Coordinador Laboratorio de Mercado de Capitales: MS Javier Penny Pestana  
Apoyo: Sebastian Ore, Fabrizio Lavalle, Miguel Solimano y Jhonatan Cueva  
email: pulsobursatil@ulima.edu.pe  
facebook: www.facebook.com/pulsobursatil.u

## MUNDO

Principales índices		Cierre	1 D*	5 D*	1 M*	YTD*	Cap. Burs. (US\$ Mill.)
▼	Dow Jones (EEUU)	34,552.99	-0.58%	4.88%	1.39%	-4.91%	11,078,622
▼	Standard & Poor's 500 (EEUU)	4,461.18	-0.04%	6.90%	2.58%	-6.40%	39,305,573
▼	NASDAQ Composite (EEUU)	13,838.46	-0.40%	9.99%	2.14%	-11.55%	23,651,885
▲	Stoxx EUROPE 600 (Europa)	454.79	0.04%	4.23%	-0.07%	-6.77%	11,436,917
▲	DAX (Alemania)	14,326.97	-0.60%	2.86%	-2.49%	-9.81%	1,380,142
▲	FTSE 100 (Reino Unido)	7,442.39	0.51%	3.46%	-0.69%	0.78%	1,584,588
▼	CAC 40 (Francia)	6,582.33	-0.57%	3.33%	-3.02%	-7.99%	1,940,172
▼	IBEX 35 (España)	8,389.20	-0.34%	1.89%	-1.22%	-3.73%	504,888
▼	MSCI AC Asia Pacific Index	177.36	-0.58%	5.32%	-5.66%	-8.16%	23,754,763
▼	HANG SENG (Hong Kong)	21,221.34	-0.89%	8.65%	-9.77%	-9.30%	3,542,368
▲	SHANGHAI SE Comp. (China)	3,253.69	0.08%	0.94%	-5.89%	-10.61%	6,814,055
▲	NIKKEI 225 (Japón)	26,827.43	0.65%	6.62%	-0.31%	-6.82%	3,826,076
▼	S&P / ASX 200 (Australia)	7,278.55	-0.22%	1.81%	2.60%	-1.31%	1,825,654
▼	KOSPI (Corea del Sur)	2,686.05	-0.77%	1.53%	-0.77%	-9.79%	1,673,899

\*Leyenda: Variación 1D: 1 Día; 5D: 5 Días; 1M: 1 Mes; YTD: Var. % 31/12/21 a la fecha

### Mercado Evolución Intraday (var %)

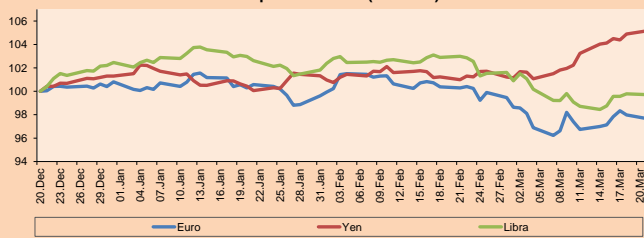


Fuente: Bloomberg

Monedas		Precio	1 D*	5 D*	1 M*	YTD*
▼	Euro	1.1016	-0.32%	0.69%	-2.70%	-3.11%
▲	Yen	119.4700	0.25%	1.08%	3.88%	3.81%
▼	Libra Esterlina	1.3169	-0.07%	1.28%	-3.09%	-2.68%
▼	Yuan	6.3559	-0.08%	-0.15%	0.48%	0.00%
▲	Dólar de Hong Kong	7.8253	0.01%	-0.06%	0.32%	0.37%
▲	Real Brasileño	4.9360	-1.74%	-3.58%	-3.95%	-11.47%
▲	Peso Argentino	109.9657	0.26%	0.70%	2.98%	7.04%

\*Leyenda: Variación 1D: 1 Día; 5D: 5 Días; 1M: 1 Mes; YTD: Var. % 31/12/21 a la fecha

### Índices de Tipo de Cambio (3 meses)



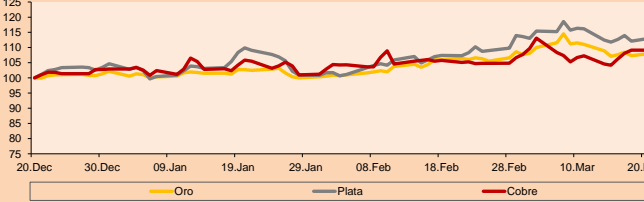
Base: 20/12/21=100

Fuente: Bloomberg

Commodities		Precio	1 D*	5 D*	1 M*	YTD*
▲	Oro (US\$ Oz. T) (LME)	1,935.91	0.74%	-0.77%	1.97%	5.83%
▲	Plata (US\$ Oz. T) (LME)	25.21	0.97%	0.64%	5.37%	8.15%
-	Cobre (US\$ TM) (LME)	10,327.00	0.00%	4.37%	3.17%	6.02%
-	Zinc (US\$ TM) (LME)	3,822.50	0.00%	0.90%	6.17%	6.48%
▲	Petróleo WTI (US\$ Barril) (NYM)	112.12	7.09%	8.84%	24.29%	50.60%
-	Etafío (US\$ TM) (LME)	42,359.00	0.00%	-0.54%	-4.41%	7.58%
-	Plomo (US\$ TM) (LME)	2,234.00	0.00%	-0.50%	-5.38%	-4.44%
▲	Azúcar #11 (US\$ Libra) (NYB-ICE)	19.28	1.85%	0.78%	9.42%	3.66%
▼	Cacao (US\$ TM) (NYB-ICE)	2,521.00	-0.63%	-3.45%	-4.51%	-1.25%
▲	Café Arábica (US\$ TM) (NYB-ICE)	224.65	2.08%	2.67%	-6.68%	-0.60%

\*Leyenda: Variación 1D: 1 Día; 5D: 5 Días; 1M: 1 Mes; YTD: Var. % 31/12/20 a la fecha

### Índices de Metales principales (3 meses)



Base: 20/12/21=100

Fuente: Bloomberg

### Renta Variable

Alemania (Acciones del DAX Index)		Mon.	Cierre	1D	5D	1M	YTD
Más subieron	MTX GY	EUR	213.5	1.33	Xetra		
Más bajaron	MBY GY	EUR	58.66	1.12	Xetra		
	MBG GY	EUR	63.32	1.10	Xetra		
	MUV2 GY	EUR	236.6	0.83	Xetra		

Europa (Acciones del STOXX EUROPE 600)		Mon.	Cierre	1D	5D	1M	YTD
Más subieron	SECTB SS	SEK	148.1	0.82	Stockholm		
Más bajaron	NIBEB SS	SEK	102.5	0.24	Stockholm		
	ARCAD NA	EUR	41.84	0.43	EN Amsterdam		
	BOSS GY	EUR	48.25	-0.62	Xetra		

## Panorama Mundial:

### Estados Unidos:

El mercado estadounidense cierra con rendimientos negativos en un contexto marcado por el anuncio del presidente de la FED, Jerome Powell, el cual insinuó un endurecimiento más agresivo en la política monetaria de lo que se había previsto inicialmente, así como una mayor incertidumbre por la invasión rusa a Ucrania. De esta manera, el DOW finalizó con pérdidas, lastreado por los sectores de Consumo discrecional (-2.25%) e Industrias (-0.74%), donde el activo más perjudicado fue Boeing (-3.59%), luego de que uno de sus aviones 737-800 dirigido por China Eastern Airlines se estrella en el sur del país sin aparentes supervivientes. Por su parte, el S&P500 finalizó la sesión en terreno negativo puesto los formuladores de políticas tomaron medidas necesarias para reducir la inflación aun cuando esto implique un incremento mayor a los 25 puntos básicos. En adicional, Ucrania rechazó el ultimátum para abandonar la ciudad de Mariupol y su presidente mencionó que en caso fracasasen las conversaciones con su homólogo podría iniciarse la tercera guerra mundial. Finalmente, el índice NASDAQ fue el más perjudicado durante la jornada de hoy, luego de que el diferencial de los bonos a 3 meses contra las apuestas de 18 meses se ampliaran y se establecieron en el nivel más alto desde el 2002 aumentando los costos de endeudamiento y las apuestas por una posible recesión económica. De este modo, DOW JONES -0.58%; S&P 500 -0.04%; NASDAQ -0.40% terminaron el día con resultados negativos.

### Europa:

Los principales índices europeos terminaron la sesión con rendimientos mixtos ya que el presidente ucraniano advirtió el fin de semana que si las conversaciones de paz con Rusia fracasaban significaría el inicio de una tercera guerra mundial. El índice paneuropeo STOXX 600 acabó con ganancias en un contexto donde la presidenta del Banco Central Europeo advirtió que la Fed y el BCE no se sincronizarán en un futuro próximo, ya que el conflicto geopolítico tiene efectos muy diferentes en sus economías. El mercado inglés, reflejado en el FTSE 100, terminó al alza gracias a que la subida de los precios de las materias primas impulsó las acciones mineras y energéticas, que tienen un gran peso en el índice. La subida vino tras la noticia de que los gobiernos de la Unión Europea estudiarán la posibilidad de imponer un embargo de petróleo a Rusia. El índice DAX cerró en terreno negativo a causa de la desilusión por la falta de avances en las negociaciones entre Rusia y Ucrania. Asimismo, el reporte mensual de Bundesbank mencionó que es probable que los efectos del conflicto tengan un impacto significativo en la actividad económica de Alemania desde marzo. El mercado francés cayó esta sesión ya que el conflicto en Ucrania no dejó entrever ninguna solución diplomática por el momento, tras un fin de semana de combates. Rusia ha amenazado con cortar completamente las relaciones diplomáticas con Estados Unidos. De este modo, FTSE 100 +0.51%; CAC 40 -0.57%; DAX -0.60%; STOXX 600 +0.04% terminaron en niveles mixtos.

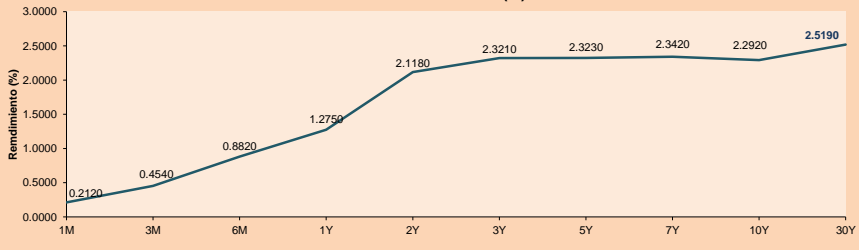
### Asia:

Los principales índices asiáticos cerraron con rendimientos en su mayoría negativos. El mercado chino cerró a la baja, después de que no se disminuyeran las tasas de interés que fueron tema de importancia la semana pasada, donde el Banco Central chino comentaba que realizarían este cambio para darle soporte a la economía doméstica y financiera. El índice Hang Seng terminó a la baja, en un escenario donde el Grupo Evergrande tuvo una negociación interrumpida debido a que se encuentran pendientes de la presentación de su información interna. El mercado sudcoreano cerró en terreno negativo, debido a que se presenta la posibilidad de que pueda volver a un déficit comercial, debido a que los riesgos geopolíticos y de virus tuvieron un gran peso en la demanda global de sus productos, puesto que generó un incremento en los costos de energía y de materias primas. Esto generó que las importaciones aumentaran en 18.9%, principalmente de energía. El NIKKEI japonés no cotizó el día de hoy debido a la celebración de un feriado en el cual marca el término de la temporada de invierno y comenzaría la de primavera. El mercado australiano disminuyó esta sesión, con el sector energía cerrando positivo en un evento de gran aumento en el precio del petróleo, después de que la Unión Europea considerará unirse a Estados Unidos en la prohibición de la importación del petróleo ruso. De esta forma, NIKKEI no cotizó; HANG SENG -0.89%; CSI 300 -0.17%; S&P/ASX 200 -0.22%; KOSPI -0.77%; SHANGAI COMPOSITE +0.08% terminaron con rendimientos en su mayoría negativos.

### ETFs

ETF	Mon.	Cierre	1D	5D	30 D	YTD	Bolsa
SPDR S&P 500 ETF TRUST	USD	444.39	-0.03%	6.57%	2.34%	-6.44%	NYSE Arca
ISHARES MSCI EMERGING MARKET	USD	44.66	-1.54%	7.51%	-8.33%	-8.58%	NYSE Arca
ISHARES IBOXX HIGH YLD CORP	USD	81.58	-1.15%	2.01%	-1.58%	-6.24%	NYSE Arca
FINANCIAL SELECT SECTOR SPDR	USD	38.81	-0.49%	5.29%	-1.05%	-0.61%	NYSE Arca
VANECK GOLD MINERS ETF	USD	38.15	2.50%	3.87%	10.58%	19.11%	NYSE Arca
ISHARES RUSSELL 2000 ETF	USD	205.44	-0.88%	6.61%	2.99%	-7.65%	NYSE Arca
SPDR GOLD SHARES	USD	180.67	0.76%	-0.89%	2.00%	5.89%	NYSE Arca
ISHARES 20+ YEAR TREASURY BO	USD	130.35	-2.32%	-1.07%	-5.70%	-12.04%	NASDAQ GM
INVESTCO QQQ TRUST SERIES 1	USD	350.08	-0.40%	10.03%	2.51%	-12.01%	NASDAQ GM
ISHARES BIOTECHNOLOGY ETF	USD	129.23	-1.34%	8.05%	3.35%	-15.33%	NASDAQ GM
ENERGY SELECT SECTOR SPDR	USD	76.13	3.05%	2.12%	11.87%	37.17%	NYSE Arca
PROSHARES ULTRA VIX ST FUTUR	USD	15.09	-1.57%	-27.73%	-11.26%	-21.40%	Cboe BZX
UNITED STATES OIL FUND LP	USD	79.54	6.56%	9.20%	22.86%	46.32%	NYSE Arca
ISHARES MSCI BRAZIL ETF	USD	35.55	2.60%	9.28%	7.99%	26.65%	NYSE Arca
SPDR S&P OIL & GAS EXP & PR	USD	128.93	2.99%	6.58%	18.88%	34.48%	NYSE Arca
UTILITIES SELECT SECTOR SPDR	USD	70.81	0.00%	0.65%	6.93%	-1.09%	NYSE Arca
ISHARES US REAL ESTATE ETF	USD	105.27	-0.53%	3.09%	3.70%	-9.36%	NYSE Arca
SPDR S&P BIOTECH ETF	USD	89.02	-3.41%	9.81%	-0.41%	-20.49%	NYSE Arca
ISHARES IBOXX INVESTMENT GRA	USD	120.12	-1.39%	1.42%	-2.88%	-9.36%	NYSE Arca
ISHARES JPMORGAN USD EMERGI	USD	95.84	-1.75%	1.09%	-6.95%	-12.12%	NASDAQ GM
REAL ESTATE SELECT SECT SPDR	USD	46.72	-1.08%	2.48%	4.57%	-9.82%	NYSE Arca
ISHARES CHINA LARGE-CAP ETF	USD	31.78	-4.19%	17.18%	-13.43%	-13.12%	NYSE Arca
CONSUMER STAPLES SPDR	USD	73.95	-0.32%	2.97%	-2.74%	-4.10%	NYSE Arca
VANECK JUNIOR GOLD MINERS	USD	47.99	1.98%	5.89%	12.23%	14.45%	NYSE Arca
SPDR BLOOMBERG HIGH YIELD BO	USD	101.68	-0.99%	2.09%	-1.64%	-6.35%	NYSE Arca
VANGUARD REAL ESTATE ETF	USD	105.75	-0.61%	2.81%	3.67%	-8.84%	NYSE Arca
GRAYSCALE BITCOIN TRUST BTC	USD	27.69	-3.52%	9.02%	1.43%	-19.15%	OTC US

### Curva de Rendimiento BonosTesoro EEUU (%)



Fuente: Bloomberg

# LIMA

## Acciones

Valor	Moneda	Precio	1D*	5D*	30D*	YTD*	Frecuencia	Volumen (US\$)	Beta	Dividend Yield (%)	Price Earning	Capitalización Bursátil (M US\$)	Sector Económico*	Participación Índice
▼ ALICORC1 PE**	S/.	5.81	-1.28%	-0.16%	1.53%	8.05%	100.00%	35,474	0.79	14.37	13.89	1,309.12	Industrial	3.53%
- ATACOCB1 PE**	S/.	0.13	0.00%	-7.14%	0.00%	8.33%	40.00%	3,634	1.01	0.00	-	31.21	Mineras	1.02%
▲ BACKUS11 PE**	S/.	23.44	-1.51%	1.91%	-4.29%	14.34%	90.00%	3,141	0.77	13.29	8.19	8,243.61	Industriales	0.82%
▲ BAP PE**	US\$	169.49	0.95%	3.98%	9.35%	36.93%	100.00%	233,233	1.31	0.72	-	15,996.86	Diversas	5.82%
▲ BVN PE**	US\$	10.42	3.17%	2.36%	6.76%	42.74%	100.00%	36,407	1.31	0.00	-	2,867.18	Mineras	5.88%
▲ CASAGRC1 PE**	S/.	9.99	0.91%	-2.06%	6.96%	9.78%	90.00%	6,265	0.75	54.07	6.03	222.39	Agrario	1.31%
- BBVAC1 PE**	S/.	2.20	0.00%	1.38%	4.76%	21.55%	100.00%	20,698	0.81	2.06	9.59	3,929.45	Bancos y Financieras	2.85%
▼ CORARE11 PE**	S/.	1.84	-0.54%	-1.60%	-0.54%	6.98%	95.00%	44,084	0.75	14.98	2.79	661.21	Industriales	1.72%
▼ CPACASC1 PE**	S/.	4.78	-0.42%	-0.42%	-5.91%	-3.43%	100.00%	49,787	0.62	16.53	13.28	586.33	Industriales	2.38%
▼ CVERDEC1 PE**	US\$	45.00	-2.17%	-5.26%	6.61%	20.87%	100.00%	4,035	1.03	4.44	13.22	15,752.52	Mineras	5.25%
- ENGEPEC1 PE**	S/.	2.35	2.17%	6.82%	9.30%	13.53%	90.00%	4,512	0.73	13.23	9.40	1,487.77	Servicios Públicos	1.44%
▲ ENDISPC1**	S/.	4.45	0.00%	0.00%	3.49%	11.25%	60.00%	483	0.85	0.00	8.62	750.97	Servicios Públicos	0.98%
▲ FERREY11 PE**	S/.	2.48	1.22%	3.33%	2.48%	20.98%	100.00%	108,411	0.90	7.93	5.59	639.47	Diversas	4.90%
- ANZAC1 PE**	S/.	1.25	0.00%	-1.57%	-8.09%	-8.76%	100.00%	25,030	0.96	0.00	-	288.04	Diversas	4.05%
▲ IFS PE**	US\$	34.39	2.35%	4.12%	8.49%	28.08%	100.00%	489,229	1.15	4.13	8.39	3,969.22	Diversas	7.22%
▲ INRETC1 PE**	US\$	37.00	0.27%	1.59%	5.71%	5.87%	100.00%	374,259	1.00	3.68	75.42	3,803.87	Diversas	5.28%
- LUSURC1 PE**	S/.	17.00	0.00%	6.25%	-4.49%	19.38%	60.00%	4.62	0.00	0.00	14.31	2,187.74	Servicios Públicos	1.81%
▲ MINSUR11 PE**	S/.	6.25	2.46%	2.46%	8.51%	58.23%	100.00%	41,952	1.01	11.00	2.88	4,761.96	Mineras	3.09%
- PML PE**	US\$	0.14	0.00%	-6.67%	0.00%	16.67%	45.00%	4,260	1.07	0.00	-	37.54	Mineras	2.12%
▲ SCCO PE**	US\$	76.50	3.16%	9.99%	13.96%	23.83%	100.00%	69,368	1.16	4.71	16.84	59,141.15	Mineras	2.14%
▼ SIDERC1 PE**	S/.	1.55	-1.90%	-3.13%	-3.13%	-3.13%	95.00%	25,482	0.82	28.55	3.36	286.74	Industriales	1.43%
▲ TV PE**	US\$	1.16	6.42%	9.43%	18.37%	-10.77%	95.00%	21,780	1.16	0.00	-	114.73	Mineras	2.93%
- UNACEMC1 PE**	S/.	2.20	0.00%	-3.51%	-12.00%	-8.33%	100.00%	12,584	0.59	4.55	9.21	1,057.08	Industriales	3.00%
▲ VOLCABC1 PE**	S/.	0.88	1.15%	-2.22%	17.33%	46.67%	100.00%	128,020	0.88	0.00	24.43	1,858.90	Mineras	5.90%
- BROCALC1 PE**	S/.	8.00	0.00%	0.00%	-1.84%	53.85%	55.00%	9,514	0.00	0.00	59.34	314.73	Mineras	0.00%
▼ RIMSEGC1 PE**	S/.	0.80	-6.98%	-6.98%	10.98%	-6.98%	10.00%	14,852	0.00	4.20	15.04	349.23	Seguros	0.00%
- CORAREC1 PE**	S/.	2.30	0.00%	11.65%	11.65%	21.05%	15.00%	7,902	0.00	0.00	3.48	661.21	Industriales	0.00%
- ENGIEC1 PE**	S/.	6.50	0.00%	0.00%	0.00%	10.92%	30.00%	5,320	0.00	5.97	15.77	1,033.04	Industriales	0.00%
- GBVLAC1 PE**	S/.	2.55	0.00%	2.00%	2.00%	-6.25%	50.00%	4,380	0.00	3.98	26.50	122.36	Diversas	0.00%

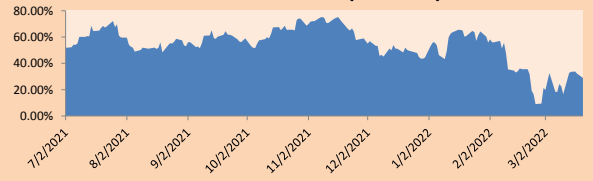
Cantidad de Acciones: 29  
 Fuente: Bloomberg, Económica  
 \* Bloomberg Industry Classification System  
 \*\* Se utiliza el PER de la bolsa y moneda de origen del instrumento  
 \*Leyenda: Variación 1D: 1 Día; 5D: 5 Días, 1M: 1 Mes; YTD: Var.% 31/12/21 a la fecha

### Índices Sectoriales

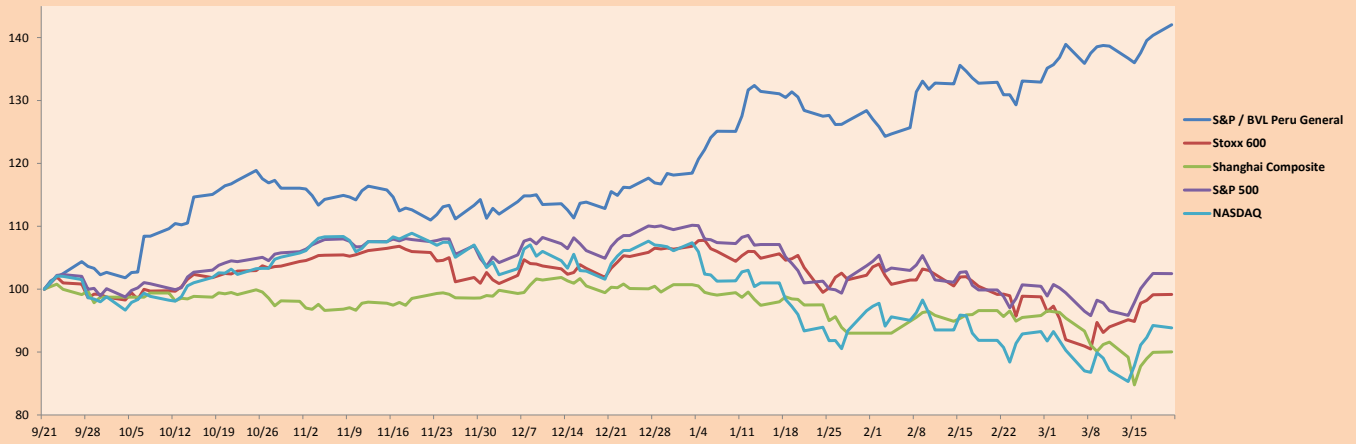
	Cierre	1D*	5D*	30D*	YTD*	Beta
▲ S&P/BVLMining	509.32	2.56%	7.22%	12.69%	23.74%	1.11
▼ S&P/BVLConsumer	1,186.39	-0.11%	2.52%	-0.17%	3.34%	0.59
▲ S&P/BVLIndustrials	270.53	0.26%	1.03%	-3.33%	4.83%	0.52
▲ S&P/BVLFinancials	1,161.72	1.13%	5.64%	10.41%	28.21%	1.38
▼ S&P/BVLConstruction	280.75	-0.16%	0.06%	-5.66%	-0.93%	0.40
▲ S&P/BVLPublicSvcs	613.12	0.67%	2.04%	3.35%	11.78%	0.13
▲ S&P/BVLElectricUtil	598.56	0.67%	2.04%	3.35%	11.78%	0.13

\*Leyenda: Variación 1D: 1 Día; 5D: 5 Días, 1M: 1 Mes; YTD: Var.% 31/12/21 a la fecha

### Correlación Rend. Índice Minero vs Índice de Metales de Londres (3 meses)



### Índices (6 meses)



Base: 21/09/21=100  
 Fuente: Bloomberg

Coordinador Laboratorio de Mercado de Capitales: MS Javier Penny Pestana  
 Apoyo: Sebastian Ore, Fabrizio Lavallo, Miguel Solimano y Jhonatan Cueva  
 email: pulsobursatil@ulima.edu.pe  
 facebook: www.facebook.com/pulsobursatil.ul

## RATING SOBERANO

### CLASIFICACIONES DE RIESGO

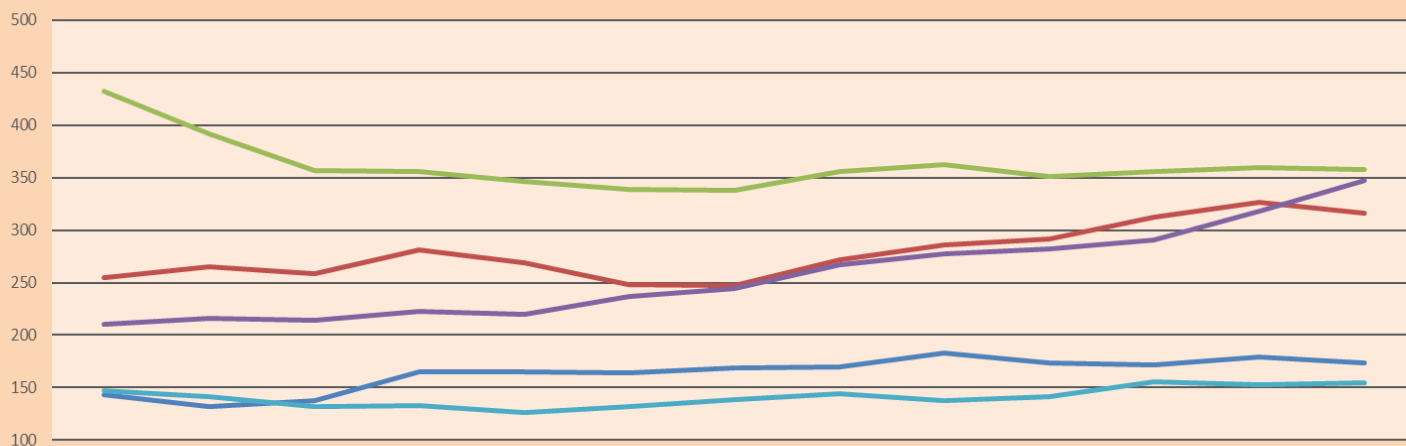
Moody's	S&P	Fitch	Prime
Aaa	AAA	AAA	53
Aa1	AA+	AA+	Alto Grado
Aa2	AA	AA	
Aa3	AA-	AA-	
A1	A+	A+	Grado Alto Medio
A2	A	A	
A3	A-	A-	
Baa1	BBB+	BBB+	Grado Bajo Medio
Baa2	BBB	BBB	
Baa3	BBB-	BBB-	
Ba1	BB+	BB+	Sin Grado de Inversión Especulativo
Ba2	BB	BB	
Ba3	BB-	BB-	
B1	B+	B+	Altamente Especulativo
B2	B	B	
B3	B-	B-	
Caa1	CCC+	CCC	Riesgo Sustancial Extremadamente Especulativo
Caa2	CCC		
Caa3	CCC-		
Ca	CC	DDD	Poca esperanzas de Pago
C	C		
	D		
		DD	Impago
		D	

Fuente: Bloomberg

Rating Crédito Latinoamérica			
Clasificadora de riesgo			
País	Moody's	Fitch	S&P
Perú	Baa1	BBB	BBB
México	Baa1	BBB-	BBB
Venezuela	C	WD	NR
Brazil	Ba2	BB-	BB-
Colombia	Baa2	BB+	BB+
Chile	A1	A-	A
Argentina	Ca	WD	CCC+
Panamá	Baa2	BBB-	BBB

Fuente: Bloomberg

## Riesgo País Latinoamérica (bps)



	dic-20	ene-21	feb-21	mar-21	abr-21	may-21	jun-21	jul-21	ago-21	sep-21	oct-21	nov-21	dic-21
Perú	143	132	138	165	165	164	169	170	183	174	172	179	174
Brasil	255	265	259	281	269	248	247	272	286	292	312	327	316
México	432	392	357	356	346	339	338	356	362	351	356	360	358
Colombia	210	216	214	223	220	237	244	267	277	282	291	318	347
Chile	147	141	132	133	126	132	139	144	138	141	156	153	155

Fuente: BCRP

Coordinador Laboratorio de Mercado de Capitales: MS Javier Penny Pestana  
Apoyo: Sebastian Ore, Fabrizio Lavalle, Miguel Solimano y Jhonatan Cueva  
email: pulsobursatil@ulima.edu.pe  
facebook: www.facebook.com/pulsobursatil.ul