

PULSO BURSÁTIL

FACULTAD DE CIENCIAS EMPRESARIALES Y ECONÓMICAS
CARRERA DE ECONOMÍA
LABORATORIO DE MERCADO DE CAPITALES



Lima, 15 de marzo de 2023

MILA

Principales índices	Cierre	1 D	5 D	1 M	YTD	Cap. Burs. (US\$ bill)
▼ IPSA (Chile)	5,196.61	-1.93%	-4.06%	-4.13%	-0.67%	108.72
▼ IGPA (Chile)	26,856.74	-2.28%	-4.74%	-6.62%	-2.35%	127.17
▲ COLCAP (Colombia)	876.59	1.68%	0.34%	4.72%	-5.58%	3.12
▲ COLCAP (Colombia)	1,111.75	-3.84%	-10.45%	-7.55%	-11.85%	51.18
▼ S&P/BVL (Perú)*	21,430.39	-1.56%	-2.91%	-3.08%	-0.18%	99.28
▼ S&P/BVL SEL (Perú)	555.28	-1.12%	-3.21%	-3.91%	-0.78%	83.78
▼ S&P/BVL LIMA 25	29,777.82	-0.52%	-1.50%	-2.81%	-1.44%	98.75
▼ IPC (México)	52,085.59	-1.15%	-2.44%	-2.71%	8.44%	344.30
▼ S&P MILA 40	451.76	-4.95%	-7.19%	-7.18%	-1.68%	204.86

Renta Variable

Más subieron	Bolsa	Mon.	Precio	▲ %
SOQUIMICH-B	Chile	CLP	95870.00	5.95
CMPC	Chile	CLP	1639.9	4.53
BUENAVENTURA-ADR	Peru	USD	7.73	4.46
EMPRESAS COPEC	Chile	CLP	6889.9	3.45
MEGACABLE-CPO	Mexico	MXN	45.08	3.42

Más bajaron	Bolsa	Mon.	Precio	▼ %
GRUPO F BANORT-O	Mexico	MXN	156.20	-2.56
BECLE SAB DE CV	Mexico	MXN	41.11	-2.40
COLBUN SA	Chile	CLP	91.80	-1.82
ALFA SAB-A	Mexico	MXN	13.71	-1.72
INRETAIL PERU CO	Peru	USD	34.00	-1.59

Por Monto Negociado

	Bolsa	Monto (US\$)
AMERICA MOVIL-L	Mexico	78,629,750
GRUPO MEXICO-B	Mexico	73,569,603
WALMART DE MEXIC	Mexico	57,520,472
SOQUIMICH-B	Chile	49,055,462
GRUPO F BANORT-O	Mexico	45,358,717

Por Volumen

	Bolsa	Volumen
ITAU CORPBANCA	Chile	1,047,244,022
BANCO DE CHILE	Chile	304,370,743
BANCO SANTANDER	Chile	179,927,141
ENEL CHILE SA	Chile	102,642,295
AMERICA MOVIL-L	Mexico	78,191,840

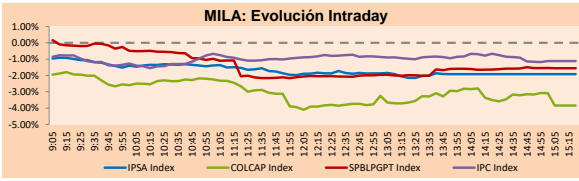
MILA

Perú: El índice General de la BVL finalizó la sesión de hoy con un resultado negativo de -1.56%. El índice mantiene una tendencia negativa acumulada anual de -0.18% en moneda local y una tendencia acumulada positiva de +0.35% en moneda ajustada en dólares. Con respecto al S&P/BVL PERU SEL varió en -1.12% mientras que el S&P/BVL LIMA 25 en -0.52%. El spot PEN alcanzó S/3,805.5. Titular: SBS faculta a entidades financieras a adoptar medidas de excepción ante estado de emergencia.

Chile: El índice IPSA culminó el día con un retorno negativo de -1.93%. Los sectores más perjudicados de la jornada fueron Servicios de Comunicación (-2.55%) y Tecnología de la información (-0.75%). Las acciones con peor desempeño fueron Colbún SA (-2.78%) y ENTEL Chile SA (-2.55%). Titular: "Plantearnos fórmulas distintas para que se aporte a la recaudación, pero que no se esté vinculando con el impuesto de patrimonio"

Colombia: El índice COLCAP concluyó la sesión con un retorno negativo de -3.84%. Los sectores más perjudicados de la jornada fueron Productos de consumo no básico (-1.19%) y Materiales (-0.03%). Las acciones con peor desempeño fueron Mineros SA (-6.07%) y Grupo Aval Acciones y Valores (-2.64%). Titular: Fondos privados de pensiones no sentirán impacto por quiebra de SVB.

México: El índice IPC cerró el día en terreno negativo de -0.52%. Los sectores más perjudicados de la jornada fueron los No Clasificados (-0.82%) y Servicios de Comunicación (-0.42%). Las acciones con peor desempeño fueron Alfa SAB de CV (-3.13%) y Megacable Holdings SAB de CV (-2.69%). Titular: Convención Bancarios 2023: Entorno complejo aumenta conciencia financiera de empresas, dice Base.

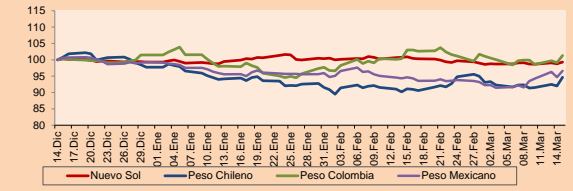


Fuente: Bloomberg

Monedas	Precio	1D*	5D*	30 D*	YTD*
▲ Sol (PEN)	3.8055	0.52%	0.17%	-1.38%	-0.02%
▲ Peso Chileno (CLP)	824.100	2.85%	2.50%	3.93%	-3.18%
▲ Peso Colombiano (COP)	4,844.01	2.18%	1.39%	1.18%	-0.17%
▲ Peso Mexicano (MXN)	18.976	2.04%	5.54%	2.18%	-2.69%

*Leyenda: Variación 1D: 1 Día; 5D: 5 Días; 1M: 1 Mes; YTD: Var.% 31/12/21 a la fecha

MILA: Índices de Tipo de Cambio (3 meses)



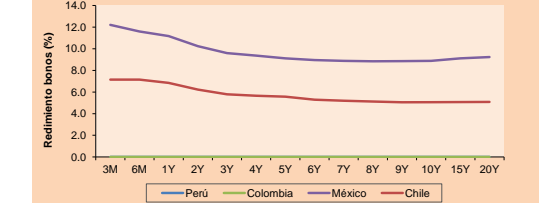
Base: 14/12/22=100

Fuente: Bloomberg

Renta Fija

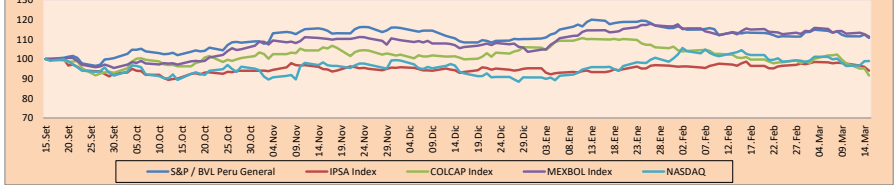
Instrumento	Moneda	Precio	Bid Yield (%)	Ask Yield (%)	Duración
PERU 7.35 07/21/25	USD	106.034	4.71	4.50	2.12
PERU 4.125 08/25/27	USD	98.31	4.60	4.49	3.98
PERU 8.75 11/21/33	USD	125.867	5.56	5.47	7.18
PERU 6.55 03/14/37	USD	109.014	5.66	5.57	8.87
PERU 5.625 11/18/2050	USD	100.656	5.61	5.55	13.72
CHILE 2.25 10/30/22	USD	-	-	-	-
CHILE 3.125 01/21/26	USD	97.041	4.33	4.15	2.67
CHILE 3.625 10/30/42	USD	79.616	5.35	5.27	13.02
COLOM 11.85 03/09/28	USD	118.473	7.41	7.30	8.83
COLOM 10.375 01/28/33	USD	111.255	6.81	6.50	6.22
COLOM 7.375 09/18/37	USD	91.924	8.40	8.29	8.54
COLOM 6.125 01/18/41	USD	77.411	8.67	8.59	9.60
MEX 4 10/02/23	USD	85.597	7.61	7.54	10.15
MEX5.55 01/45	USD	93.284	6.139	6.081	12.17

MILA: Curvas de Deuda Soberana



Fuente: Bloomberg

MILA: Índices bursátiles (6m)



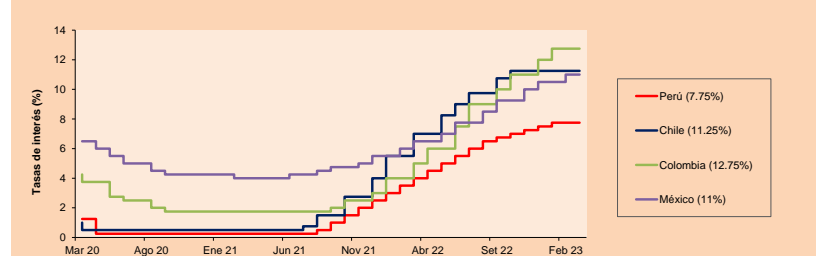
Base: 16/09/22=100

Fuente: Bloomberg

ETFs

	Mon.	Cierre	1D	5D	30 D	YTD	Bolsa
▲ iShares MSCI All Peru Capped	USD	28.56	-3.28%	-3.68%	-4.90%	-0.38%	NYSE Arca
▼ iShares MSCI Chile Capped	USD	27.03	-5.26%	-6.92%	-7.90%	-0.22%	Cboe BZX
Global X MSCI Colombia	USD	-	-	-	-	-	-
▼ iShares MSCI Mexico Capped	USD	54.78	-3.22%	-7.79%	-4.03%	10.78%	NYSE Arca
▼ iShares MSCI Emerging Markets	USD	37.27	-1.71%	-4.19%	-8.02%	-1.66%	NYSE Arca
▼ Vanguard FTSE Emerging Markets	USD	38.45	-1.66%	-4.26%	-7.22%	-1.36%	NYSE Arca
▼ iShares Core MSCI Emerging Markets	USD	46.2	-1.70%	-4.25%	-7.54%	-1.07%	NYSE Arca
▼ iShares JP Morgan Emerging Markets Bonds	USD	52.37	-0.91%	-2.31%	-3.93%	-1.28%	Cboe BZX
▼ Morgan Stanley Emerging Markets Domestic	USD	4.47	-0.67%	-2.19%	-1.97%	1.59%	New York

MILA: Tasas de Referencia de Política Monetaria



Fuente: Bloomberg

Coordinador Laboratorio de Mercado de Capitales: MS Javier Penny Pestana
Apoyo: Marifae Urrutia, Fede Calle, Nikolas Díaz y Nadia Contreras
email: pulsobursatil@ulima.edu.pe
facebook: www.facebook.com/pulsobursatil.ul

PULSO BURSÁTIL

FACULTAD DE CIENCIAS EMPRESARIALES Y ECONÓMICAS
CARRERA DE ECONOMÍA
LABORATORIO DE MERCADO DE CAPITALES



MUNDO

Principales índices		Cierre	1 D*	5 D*	1 M*	YTD*	Cap. Burs. (US\$ Mill.)
▼	Dow Jones (EEUU)	31,874.57	-0.87%	-2.82%	-4.51%	-2.92%	9,939,668
▼	Standard & Poor's 500 (EEUU)	3,891.93	-0.70%	-2.51%	-3.55%	2.75%	33,899,739
▲	NASDAQ Composite (EEUU)	11,434.05	0.05%	-1.23%	-1.34%	11.75%	19,330,364
▲	Stoxx EUROPE 600 (Europa)	436.45	-2.92%	-5.32%	-5.07%	3.94%	11,286,077
▼	DAX (Alemania)	14,735.26	-3.27%	-5.74%	-3.65%	7.49%	1,349,776
▼	FTSE 100 (Reino Unido)	7,344.45	-3.83%	-7.38%	-7.52%	-0.56%	1,659,195
▼	CAC 40 (Francia)	6,885.71	-3.58%	-5.99%	-4.62%	8.53%	2,132,825
▼	IBEX 35 (España)	8,759.10	-4.37%	-7.47%	-4.69%	8.03%	538,879
▲	MSCI AC Asia Pacific Index	156.64	0.94%	-2.22%	-4.76%	0.58%	21,054,103
▲	HANG SENG (Hong Kong)	19,539.87	1.52%	-2.55%	-7.32%	-2.92%	3,138,571
▲	SHANGHAI SE Comp. (China)	3,263.32	0.56%	-0.61%	0.09%	4.46%	6,767,172
▲	NIKKEI 225 (Japón)	27,229.48	0.03%	-4.27%	-1.83%	3.51%	3,552,083
▲	S&P/ASX 200 (Australia)	7,068.92	0.86%	-3.27%	-5.19%	-1.04%	1,559,507
▲	KOSPI (Corea del Sur)	2,379.72	1.31%	-2.15%	-2.99%	6.33%	1,383,686

*Leyenda: Variación 1D: 1 Día; 5D: 5 Días; 1M: 1 Mes; YTD: Var. % 31/12/21 a la fecha

Renta Variable

Alemania (Acciones del DAX Index)				Euros (Acciones del STOXX EUROPE 600)					
Más subieron	Mon.	Precio	▲ %	Bolsa	Más bajaron	Mon.	Precio	▼ %	Bolsa
DTE GY	EUR	21.67	0.21	Xetra	CBK GY	EUR	9.49	-8.71	Xetra
BEI GY	EUR	111.75	-0.58	Xetra	ENR GY	EUR	18.225	-6.92	Xetra
BMW GY	EUR	94.69	-0.95	Xetra	CON GY	EUR	66.84	-6.10	Xetra
FME GY	EUR	36.96	-1.04	Xetra	AIR GY	EUR	116.22	-4.91	Xetra

Más subieron Mon.				Más bajaron					
Mon.	Precio	▲ %	Bolsa	Mon.	Precio	▼ %	Bolsa		
BYG LN	GBP	1200	2.65	Londres	HBR LN	GBP	247.4	-12.92	Londres
BBY LN	GBP	348	2.17	Londres	PRU LN	GBP	1036	-12.43	Londres
AGR LN	GBP	50.55	2.16	Londres	GLE FP	EUR	21.495	-12.18	EN Paris
GALE SE	CHF	71.5	1.85	SIX Swiss Ex	EO FP	EUR	18.865	-11.89	EN Paris

Panorama Mundial:

Estados Unidos:

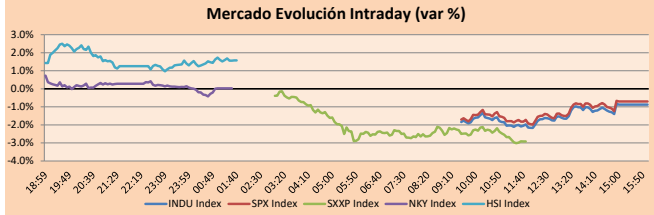
El mercado estadounidense cerró con rendimientos en su mayoría, negativos en un contexto donde los inversores se mostraron temerosos ante la perspectiva de una crisis bancaria mundial y de inestabilidad económica. El índice DOW JONES cerró con resultados ligeramente negativos, pese a que los últimos datos mostraron que la tasa de inflación anual en EE.UU. se ralentizó aún más hasta el 6%, mientras que los datos del índice de precios a la producción y las ventas minoristas mostraron más débiles de lo esperado. Estos datos reforzaron las expectativas de que la Reserva Federal podría suavizar su postura frente a la inflación, y los mercados prevén una subida de tipos de 25 puntos básicos la próxima semana. El índice S&P 500 también terminó con un rendimiento negativo, pese a que las tensiones alimentaron las especulaciones de que los principales bancos comerciales podrían adoptar un enfoque menos agresivo en el endurecimiento de sus políticas para evitar una grave recesión. Asimismo, Estados Unidos registró un superávit de la cuenta de capital y financiera de 183.100 millones de dólares, ya que las entradas privadas extranjeras netas fueron mayores que las entradas oficiales extranjeras netas. Por último, el índice NASDAQ finalizó el día al alza, donde los principales promedios cedieron con fuerza por la mañana tras conocerse que el mayor inversor de Credit Suisse, el Banco Nacional Saudí, descartó aumentar su participación un día después de que el banco revelara que había encontrado "debilidades materiales" en sus procesos de información financiera para 2022 y 2021. De este modo, DOW JONES -0.87% y S&P 500 -0.70 y NASDAQ +0.05% terminaron el día con resultados, mayormente, negativos.

Europa:

Los principales índices europeos terminaron la sesión con rendimientos negativos. El índice pan europeo STOXX 600 cerró en negativo, con su peor jornada en más de un año, al reanudarse la venta masiva de valores bancarios debido a la renovada preocupación de los inversores por las tensiones en el sector, con Credit Suisse hundido hasta un nuevo mínimo histórico. El mercado inglés, reflejado en el FTSE 100, terminó con pérdidas, registró su peor resultado diario desde marzo de 2020, arrastrado por las pérdidas de los sectores energético, de materiales y financiero. La preocupación por la salud del sistema financiero mundial volvió a inquietar a los inversores. Las acciones de Credit Suisse se desplomaron más de un 25% después de que su principal accionista, el Saudi National Bank, descartara la concesión de más ayudas. Lo que provocó la interrupción de la cotización de varios bancos europeos. Por otra parte, los inversores digirieron el presupuesto del ministro británico de Finanzas, Jeremy Hunt. El Canciller prometió reducir la inflación a la mitad, reducir la deuda y conseguir que la economía crezca, afirmando que el Reino Unido no entrará en recesión técnica este año y que la inflación caerá probablemente al 2.9% a finales de 2023. Del mismo modo, el mercado alemán cerró a la baja, liderado por Deutsche Bank (-9.4%) y Commerzbank (-8.9%). Por su parte, Societe Generale bajó un 12.2% y BNP Paribas retrocedió un 10.1%. El mercado francés cerró en negativo, en línea con sus homólogos regionales y mundiales. A nivel local, Francia vivió un octavo día de huelgas y protestas contra los planes del presidente Emmanuel Macron de aumentar la edad de jubilación de 62 a 64 años. De este modo, FTSE 100 -3.83%; CAC 40 -3.58%; DAX -3.27%; STOXX 600 -2.92% terminaron en niveles negativos.

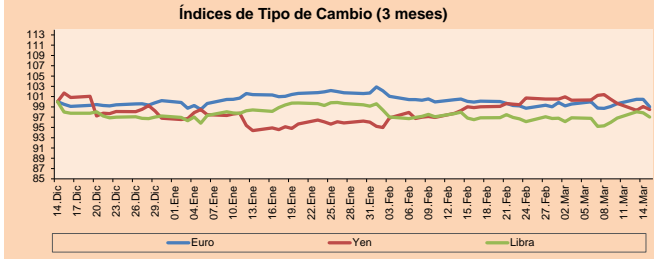
Asia:

Los principales índices asiáticos cerraron con rendimientos positivos. Dado que datos estadounidenses fortalecieron la confianza de los inversores en Wall Street y también el mercado espera que el peor del colapso del Silicon Valley Bank ya haya pasado. El mercado chino acabó con rendimientos positivos, debido a que los inversores digirieron los datos económicos mixtos de China y valoraron la decisión del Banco Popular de China de mantener el tipo de la facilidad de préstamo a medio plazo a un año en el 2.75%. Además, la inflación estadounidense cambió las expectativas de los inversores. Los mercados apuestan ahora por una subida menor de los tipos de interés por parte de la Reserva Federal la próxima semana. En línea, el índice Hang Seng cerró al alza, recuperándose de la última caída de 2.3%. El índice se vio fortalecido gracias a datos económicos chino que indicaban que la actividad económica se ha fortalecido en los primeros meses del año, además de que el Banco de Pagos de China inyectó más liquidez de la que se esperaba. El mercado surcoreano terminó con resultados positivos. El mercado japonés cerró con ganancias, puesto que las actas de la reunión de enero del Banco de Japón mostraron que los miembros reiteraron la necesidad de mantener políticas ultra laxas, afirmando que llevará tiempo alcanzar el objetivo de inflación del 2% de forma sostenible y estable. El mercado australiano terminó al alza, liderando el sector tecnológico por Computershare (2.3%), Block Inc (3.9%) y Xero (4%). Los "Cuatro Grandes" bancos también avanzaron, ANZ Group (1.1%), Westpac (1.1%) y NAB (0.8%). De esta forma, NIKKEI +0.03%; HANG SENG +1.52%; CSI 300 +0.94%; S&P/ASX 200 +0.86; KOSPI +1.31%; SHANGHAI COMPOSITE +0.56% terminaron con rendimientos positivos.



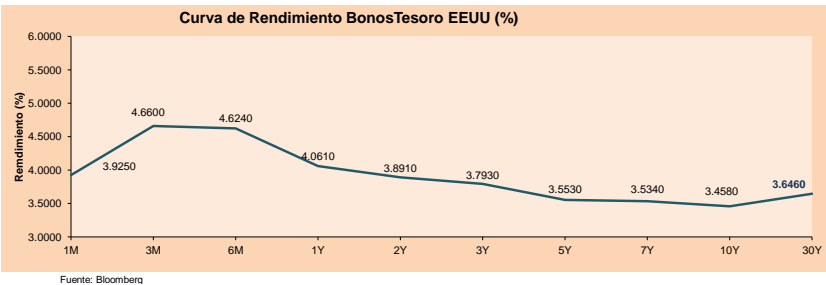
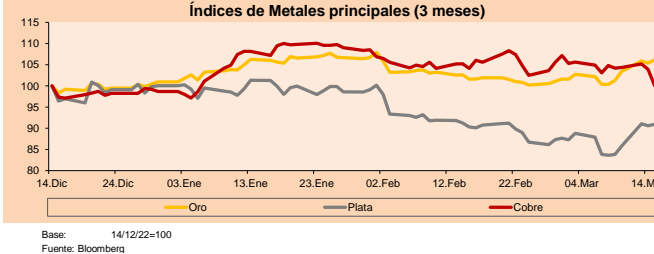
Monedas		Precio	1 D*	5 D*	1 M*	YTD*
▼	Euro	1.0577	-1.45%	0.30%	-1.36%	-1.20%
▼	Yen	133.4200	-0.60%	-2.87%	0.76%	1.75%
▼	Libra Esterlina	1.2057	-0.83%	1.79%	-0.68%	-0.22%
▲	Yuan	6.9063	0.48%	-0.76%	1.29%	0.11%
▲	Dólar de Hong Kong	7.8496	0.01%	0.00%	0.00%	0.62%
▲	Real Brasileño	5.2889	0.66%	2.86%	2.31%	0.16%
▲	Peso Argentino	202.5633	0.23%	1.29%	5.70%	14.36%

*Leyenda: Variación 1D: 1 Día; 5D: 5 Días; 1M: 1 Mes; YTD: Var. % 31/12/21 a la fecha



Commodities		Precio	1 D*	5 D*	1 M*	YTD*
▲	Oro (US\$ Oz. T) (LME)	1,918.58	0.77%	5.78%	3.51%	5.18%
▲	Plata (US\$ Oz. T) (LME)	21.78	0.36%	8.74%	-0.99%	-9.10%
▲	Cobre (US\$ TM) (LME)	8,480.75	-3.73%	-4.56%	-4.89%	1.39%
▼	Zinc (US\$ TM) (LME)	2,876.00	-1.68%	-4.26%	-8.03%	-4.24%
▼	Petroleo WTI (US\$ Barril) (NYM)	67.61	-5.22%	-11.81%	-15.83%	-16.04%
▼	Estaño (US\$ TM) (LME)	22,278.16	-2.05%	-5.49%	-18.60%	-10.00%
▼	Plomo (US\$ TM) (LME)	2,062.75	-0.81%	-1.14%	-1.19%	-11.72%
▼	Azúcar #11 (US\$ Libra) (NYB-ICE)	20.50	-0.87%	-1.82%	4.17%	9.51%
▼	Cacao (US\$ TM) (NYB-ICE)	2,616.00	-1.58%	-4.14%	-1.54%	0.81%
▼	Café Arábica (US\$ TM) (NYB-ICE)	172.60	-1.62%	-2.68%	-2.35%	3.38%

*Leyenda: Variación 1D: 1 Día; 5D: 5 Días; 1M: 1 Mes; YTD: Var. % 31/12/20 a la fecha



Coordinador Laboratorio de Mercado de Capitales: MS Javier Penny Pestana
Apoyo: Maríafe Urrutia, Fedele Calle, Nikolas Diaz y Nadia Contreras
email: pulsobursatil@ulima.edu.pe
facebook: www.facebook.com/pulsobursatil.ul

LIMA

Acciones

Valor	Moneda	Precio	1D*	5D*	30D*	YTD*	Frecuencia	Volumen (US\$)	Beta	Dividend Yield (%)	Price Earning	Capitalización Bursátil (M US\$)	Sector Económico*	Participación Índice	
▼ ALICORC1 PE**	S/.	6.45	-0.58%	0.16%	4.72%	-5.58%	95.00%	713,236	0.57	3.88	10.05	1,443.68	Industrial	3.53%	
- BACKUSH1 PE**	S/.	25.05	0.00%	0.00%	0.20%	1.21%	1.91%	75.00%	2,389	0.75	4.99	8.02	7,839.79	Industriales	0.82%
▼ BAP PE**	US\$	126.50	-2.69%	-4.43%	-4.17%	-6.47%	95.00%	408,995	1.20	3.16	-	10,059.28	Diversas	5.82%	
▼ BVN PE**	US\$	8.12	-1.81%	2.14%	10.78%	8.41%	95.00%	320,306	1.73	0.86	-	2,235.00	Mineras	5.88%	
▼ CASAGRC1 PE**	S/.	8.40	-0.12%	-3.45%	5.00%	6.33%	70.00%	4,795	0.37	8.62	7.63	185.93	Agrario	1.31%	
- BBVAC1 PE**	S/.	1.72	0.00%	0.58%	0.00%	1.78%	95.00%	29,119	0.36	6.14	6.01	3,336.58	Bancos y Financieras	2.85%	
- CORAREI1 PE**	S/.	1.25	0.00%	0.00%	0.00%	-10.71%	55.00%	4,569	0.61	12.13	4.05	528.11	Industriales	1.72%	
- CPACASC1 PE**	S/.	4.05	0.00%	1.25%	0.25%	2.53%	85.00%	987	0.45	0.00	9.88	488.15	Industriales	2.38%	
- CVERDEC1 PE**	US\$	27.92	-1.34%	-6.90%	-9.26%	-6.31%	65.00%	157,595	0.89	4.09	9.96	9,773.56	Mineras	5.25%	
▼ ENGEPEC1 PE**	S/.	3.97	-0.75%	-0.75%	9.07%	10.28%	70.00%	7,951	0.83	15.40	8.89	1,823.40	Servicios Públicos	1.44%	
- ENDISPC1**	S/.	13.25	0.00%	-1.85%	10.42%	86.62%	90.00%	79,037	0.90	1.95	17.84	2,223.35	Servicios Públicos	0.98%	
- FERREYC1 PE**	S/.	2.20	0.00%	0.00%	-0.90%	-1.35%	100.00%	17,318	0.61	11.81	4.40	546.93	Diversas	4.90%	
- AENZAC1 PE**	S/.	0.66	-1.49%	-1.49%	-16.46%	-20.48%	30.00%	5,185	0.00	0.00	-	207.60	Diversas	4.05%	
▲ IFS PE**	US\$	22.20	0.18%	-7.62%	-1.77%	-7.11%	90.00%	239,384	0.92	7.88	5.79	2,562.28	Diversas	7.22%	
- INRETC1 PE**	US\$	33.50	0.00%	-2.90%	-3.46%	1.48%	60.00%	345	1.00	0.00	18.34	3,643.02	Diversas	5.28%	
▼ LUSURC1 PE**	S/.	14.00	-1.41%	-3.45%	-5.41%	-7.89%	65.00%	2,665	0.00	8.19	10.66	1,791.44	Servicios Públicos	1.81%	
- MINSUR1 PE**	S/.	3.50	0.00%	0.00%	-4.11%	-1.41%	95.00%	28,988	1.09	10.69	1.92	2,651.56	Mineras	3.09%	
▼ SCCO PE**	US\$	67.74	-8.46%	-9.76%	-6.96%	10.02%	90.00%	71,187	1.47	5.17	18.46	52,369.91	Mineras	2.14%	
- SIDERC1 PE**	S/.	1.70	0.00%	3.66%	1.19%	3.66%	75.00%	10,211	0.83	25.94	4.96	312.71	Industriales	1.43%	
- UNACEMC1 PE**	S/.	1.55	0.00%	-3.13%	-12.43%	-13.89%	95.00%	74,454	0.59	5.81	5.28	740.53	Industriales	3.00%	
▲ VOLCABC1 PE**	S/.	0.47	2.17%	0.00%	-6.00%	-7.84%	100.00%	74,255	0.90	0.00	-	730.33	Mineras	5.90%	
- BROCALC1 PE**	S/.	5.87	0.00%	-4.24%	-4.40%	-4.08%	5.00%	15,734	0.00	0.00	-	250.65	Mineras	0.00%	
- CORAREC1 PE**	S/.	2.00	0.00%	0.00%	2.56%	4.17%	20.00%	5,256	0.00	0.00	6.48	528.11	Industriales	0.00%	
- ENGIEC1 PE**	S/.	5.26	0.00%	0.00%	-0.57%	6.26%	25.00%	944	0.00	0.00	12.83	831.22	Industriales	0.00%	
- GBVLAC1 PE**	S/.	0.00	0.00%	0.00%	0.00%	0.00%	0.00%	0	0.00	0.00	-	0.00	Diversas	0.00%	

Cantidad de Acciones: 25
Fuente: Bloomberg, Económica
* Bloomberg Industry Classification System
** Se utiliza el PER de la bolsa y moneda de origen del instrumento
*Leyenda: Variación 1D: 1 Día; 5D: 5 Días; 1M: 1 Mes; YTD: Var.% 31/12/21 a la fecha

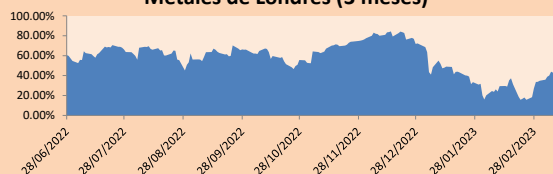
Subieron 2
Bajaron 9
Mantuvieron 14

Índices Sectoriales

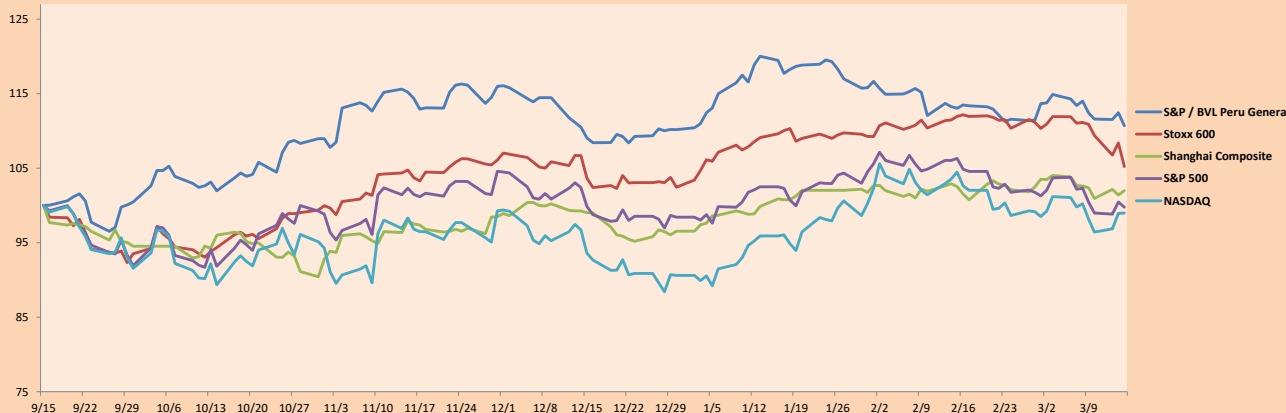
	Cierre	1D*	5D*	30D*	YTD*	Beta
▼ S&P/BVLMining	423.67	-5.60%	-6.60%	-5.30%	7.71%	1.48
▲ S&P/BVLConsumer	1,228.88	0.42%	-0.81%	-1.39%	-0.38%	0.29
▼ S&P/BVLIndustrials	231.86	-0.13%	-0.66%	-4.80%	-5.37%	0.29
▼ S&P/BVLFinancials	895.09	-1.94%	-4.40%	-5.11%	-6.29%	1.41
▼ S&P/BVLConstruction	224.56	-0.20%	-0.97%	-6.57%	-7.20%	0.22
▼ S&P/BVLPublicSvcs	998.24	-0.22%	-0.94%	5.92%	28.94%	0.24
▼ S&P/BVLElectricUtil	974.53	-0.22%	-0.94%	5.92%	28.95%	0.24

*Leyenda: Variación 1D: 1 Día; 5D: 5 Días; 1M: 1 Mes; YTD: Var.% 31/12/21 a la fecha

Correlación Rend. Índice Minero vs Índice de Metales de Londres (3 meses)



Índices (6 meses)



Base: 15/09/22=100
Fuente: Bloomberg

Coordinador Laboratorio de Mercado de Capitales: IMS Javier Penny Pestana
Apoyo: Maríafe Urrutia, Fedede Calle, Nikolas Díaz y Nadia Contreras
email: pulsobursatil@ulima.edu.pe
facebook: www.facebook.com/pulsobursatil.ul

RATING SOBERANO

CLASIFICACIONES DE RIESGO

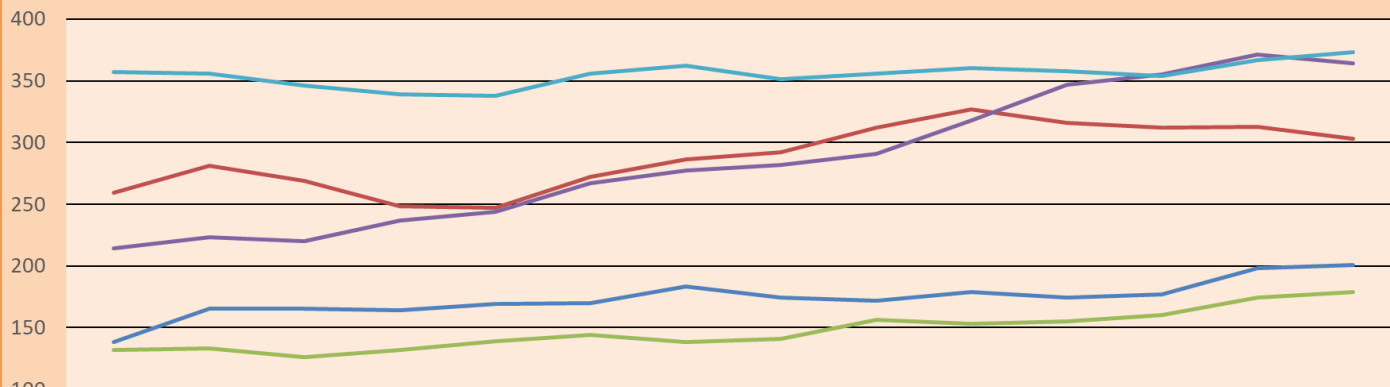
Moody's	S&P	Fitch	
Aaa	AAA	AAA	Prime ⁷³
Aa1	AA+	AA+	Alto Grado
Aa2	AA	AA	
Aa3	AA-	AA-	
A1	A+	A+	Grado Alto Medio
A2	A	A	
A3	A-	A-	
Baa1	BBB+	BBB+	Grado Bajo Medio
Baa2	BBB	BBB	
Baa3	BBB-	BBB-	
Ba1	BB+	BB+	Sin Grado de Inversión Especulativo
Ba2	BB	BB	
Ba3	BB-	BB-	
B1	B+	B+	Altamente Especulativo
B2	B	B	
B3	B-	B-	
Caa1	CCC+		Riesgo Sustancial Extremadamente Especulativo
Caa2	CCC		
Caa3	CCC-	CCC	
Ca	CC		Poca esperanzas de Pago
	C		
C	D	DDD	Impago
		DD	
		D	

Fuente: Bloomberg

Rating Crédito Latinoamérica			
País	Clasificadora de riesgo		
	Moody's	Fitch	S&P
Perú	Baa1	BBB	BBB
México	Baa2	BBB-	BBB
Venezuela	C	WD	NR
Brazil	Ba2	BB-	BB-
Colombia	Baa2	BB+	BB+
Chile	A2	A-	A
Argentina	Ca	WD	CCC+
Panamá	Baa2	BBB-	BBB

Fuente: Bloomberg

Riesgo País Latinoamérica(pbs)



	Feb-21	Mar-21	Abr-21	May-21	Jun-21	Jul-21	Ago-21	Set-21	Oct-21	Nov-21	Dic-21	Ene-22	Feb-22	Mar-22
Perú	138	165	165	164	169	170	183	174	172	179	174	177	198	201
Brasil	259	281	269	248	247	272	286	292	312	327	316	312	313	303
Chile	132	133	126	132	139	144	138	141	156	153	155	160	174	179
Colombia	214	223	220	237	244	267	277	282	291	318	347	355	371	364
México	357	356	346	339	338	356	362	351	356	360	358	354	367	373

Fuente: BCRP

Coordinador Laboratorio de Mercado de Capitales: MS Javier Penny Pestana
Apoyo: Mariafe Urrutia, Fedele Calle, Nikolas Díaz y Nadia Contreras
email: pulsobursatil@ulima.edu.pe
facebook: www.facebook.com/pulsobursatil.ul