

PULSO BURSÁTIL

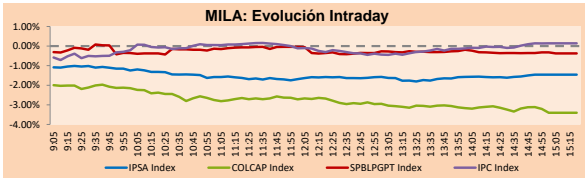
FACULTAD DE CIENCIAS EMPRESARIALES Y ECONÓMICAS
CARRERA DE ECONOMÍA
LABORATORIO DE MERCADO DE CAPITALES



MILA

Principales índices	Cierre	1 D	5 D	1 M	YTD	Cap. Burs. (US\$ bill)
▼ IPSA (Chile)	5,369.34	-0.86%	1.37%	0.84%	2.04%	118.57
▼ IGPA (Chile)	27,186.49	-1.06%	0.80%	-1.37%	-1.52%	144.53
▼ COLSC (Colombia)	887.89	-0.40%	0.24%	1.64%	-3.81%	3.37
▼ COLCAP (Colombia)	1,157.99	-3.41%	-5.49%	0.03%	-9.96%	55.97
▼ S&P/BVL (Perú)*	21,741.49	-0.37%	-2.70%	-0.71%	1.93%	107.43
▼ S&P/BVL SEL (Perú)	554.32	-0.56%	-3.40%	-2.17%	-0.34%	91.17
▼ S&P/BVL LIMA 25	30,287.27	-0.10%	-2.59%	0.67%	0.57%	106.88
▲ IPC (México)	55,179.43	0.11%	0.85%	2.37%	13.86%	400.53
▲ S&P MILA 40	469.08	-1.80%	-3.09%	-1.85%	2.09%	223.82

* Cap. Bursátil del cierre anterior * Leyenda: Variación 1D: 1 Día; 5D: 5 Días; 1M: 1 Mes; YTD: Var.% 31/1/21 a la fecha

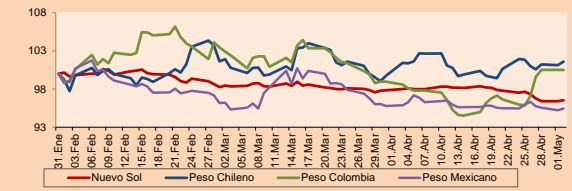


Fuente: Bloomberg

Monedas	Precio	1D*	5D*	30 D*	YTD*
▲ Sol (PEN)	3,7122	0.16%	-1.14%	-1.34%	-2.47%
▲ Peso Chileno (CLP)	810.230	0.46%	-0.24%	1.86%	-4.81%
▲ Peso Colombiano (COP)	4,694.14	-0.02%	4.84%	1.54%	-3.26%
▲ Peso Mexicano (MXN)	17.980	0.23%	-0.53%	-0.37%	-7.80%

* Leyenda: Variación 1D: 1 Día; 5D: 5 Días; 1M: 1 Mes; YTD: Var.% 31/1/21 a la fecha

MILA: Índices de Tipo de Cambio (3 meses)

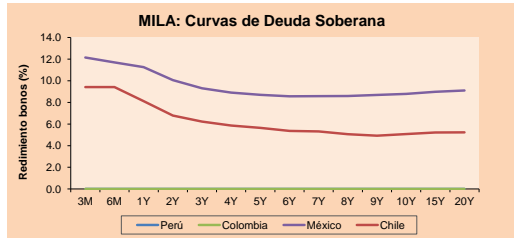


Base: 31/01/23=100

Fuente: Bloomberg

Renta Fija

Instrumento	Moneda	Precio	Bid Yield (%)	Ask Yield (%)	Duración
PERU 7.35 07/21/25	USD	105.532	4.79	4.58	1.99
PERU 4.125 08/25/27	USD	98.422	4.57	4.50	3.85
PERU 8.75 11/21/33	USD	128.007	5.30	5.21	7.09
PERU 6.55 03/14/37	USD	111.352	5.42	5.34	8.80
PERU 5.625 11/18/2050	USD	103.348	5.42	5.37	13.76
CHILE 2.45 01/31/31	USD	88.119	4.32	4.22	6.80
CHILE 3.125 01/21/26	USD	97.374	4.24	4.07	2.54
CHILE 3.625 10/30/42	USD	81.713	5.16	5.08	13.28
COLOM 11.85 03/09/28	USD	118.887	7.23	7.10	3.71
COLOM 10.375 01/28/33	USD	113.672	8.44	8.16	6.14
COLOM 7.375 09/18/37	USD	93.288	8.24	8.11	8.46
COLOM 6.125 01/18/41	USD	78.924	8.50	8.37	9.56
MEX 4 10/02/23	USD	85.597	7.61	7.54	10.15
MEX5.55 01/45	USD	96.256	5.886	5.827	12.19



Fuente: Bloomberg

Lima, 2 de mayo de 2023

Renta Variable

Más subieron	Bolsa	Mon.	Precio	▲%
Cemex Sab-Cpo	Mexico	MXN	11.47	6.20
Volcán Cía Min-B	Peru	PEN	0.44	3.25
Coca-Cola Femsa	Mexico	MXN	151.72	2.22
Buenaventura-Inv	Peru	USD	7.23	1.97
Cmpc	Chile	CLP	1284.80	1.57

Por Monto Negociado	Bolsa	Monto (US\$)
Walmart de Méx-V	Mexico	88,072,082
Cemex Sab-Cpo	Mexico	70,484,496
Soquimich-B	Chile	55,818,730
Grupo F Banort-O	Mexico	34,991,640
Grupo México-B	Mexico	33,214,127

Más bajaron	Bolsa	Mon.	Precio	▼%
Ecopetrol	Colombia	COP	2073.00	-9.40
Inversiones Argo	Colombia	COP	8430	-4.75
Bancolombia SA	Colombia	COP	27830.00	-4.36
Soquimich-B	Chile	CLP	52500	-3.93
Empresa de Energ	Colombia	COP	1730.00	-3.89

Por Volumen	Bolsa	Volumen
ENEL CHILE SA	Chile	310,599,417
Banco Santander	Chile	228,566,361
Cemex Sab-Cpo	Mexico	109,244,389
Colbún SA	Chile	96,719,494
Banco de Chile	Chile	89,867,295

MILA

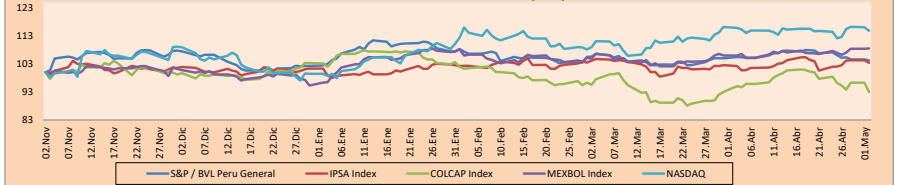
Perú: El índice General de la BVL finalizó la sesión de hoy con un resultado negativo de -0.37%. El índice mantiene una tendencia acumulada anual de +1.93% en moneda local y una tendencia acumulada de +4.51% en moneda ajustada en dólares. Con respecto al S&P/BVL Perú SEL varió en -0.56% mientras que el S&P/BVL LIMA 25 en -0.10%. El spot PEN alcanzó S/3.7122. Titular: Inflación de Perú cae por debajo del 8%, respaldando ambiciones del Banco Central.

Chile: El índice IPSA culminó el día con un retorno negativo de -0.86%. Los sectores más afectados de la jornada fueron Servicios de Comunicación (-2.52%) y Materiales (-2.44%). Las acciones con el peor desempeño fueron Sociedad Química y Minera (-3.93%) y SACI Falabella (2.66%). Titular: La actividad económica de Chile cayó 0.1% mensual y 2.1% interanual en marzo.

Colombia: El índice COLCAP concluyó la sesión con un retorno negativo de -3.40%. Los sectores menos beneficiados de la jornada fueron Energía (-8.84%) y Productos de consumo no básico (-5.26%). Las acciones con peor desempeño fueron Ecopetrol (-9.40%) y Organización Terpel (-5.26%). Titular: El principal riesgo fiscal de Colombia es el fondo de subsidio a combustibles, dijo el Ministro de Hacienda, Ricardo Bonilla.

México: El índice IPC cerró el día en terreno positivo de +0.11%. Los sectores más beneficiados de la jornada fueron Salud (+3.15%) y Materiales (+1.83%). Las acciones con mejor desempeño fueron Cemex SAB (+6.20%) y Genomma Lab Internacional (+3.15%). Titular: El índice manufacturero de México sube a 50.6 en Abril.

MILA: Índices bursátiles (6m)



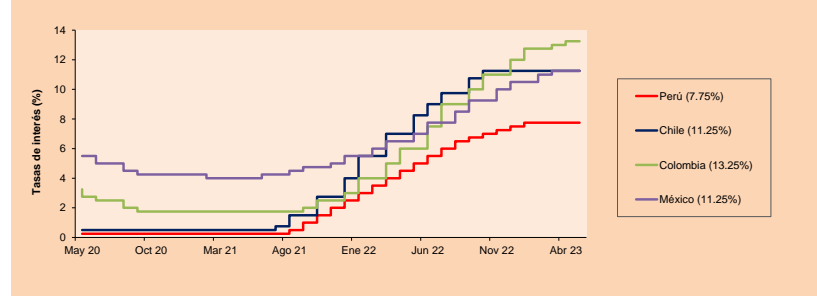
Base: 03/11/22=100

Fuente: Bloomberg

ETFs

	Mon.	Cierre	1D	5D	30 D	YTD	Bolsa
↑ iShares MSCI All Peru Capped	USD	30.82	-0.48%	0.49%	1.12%	7.50%	NYSE Arca
↑ iShares MSCI Chile Capped	USD	27.68	-1.67%	0.14%	-3.82%	2.18%	Cboe BZX
Global X MSCI Colombia	USD						
↓ iShares MSCI Mexico Capped	USD	60.73	-0.57%	1.93%	2.02%	22.81%	NYSE Arca
↓ iShares MSCI Emerging Markets	USD	38.62	-0.97%	1.13%	-2.13%	1.90%	NYSE Arca
↓ Vanguard FTSE Emerging Markets	USD	39.69	-1.05%	1.20%	-1.76%	1.82%	NYSE Arca
↓ iShares Core MSCI Emerging Markets	USD	47.99	-0.89%	1.35%	-1.64%	2.76%	NYSE Arca
↓ iShares JP Morgan Emerging Markets Bonds	USD	55.35	-0.34%	1.00%	1.43%	4.34%	Cboe BZX
▲ Morgan Stanley Emerging Markets Domestic	USD	4.74	0.21%	0.64%	4.87%	7.73%	New York

MILA: Tasas de Referencia de Política Monetaria



Fuente: Bloomberg

Coordinador Laboratorio de Mercado de Capitales: MS Javier Penny Pestana
Apoyo: Nadia Contreras, Nikolas Diaz, Joseph Martinez y Marcelo Cossar
email: pulsobursatil@ulima.edu.pe

El contenido del presente documento es únicamente informativo. Los datos y opiniones expresados no deben ser interpretados como recomendaciones para la toma de decisiones futuras. Bajo ninguna circunstancia, el Laboratorio de Mercado de Capitales de la Universidad de Lima se hará responsable por el uso de lo expresado en este documento.

MUNDO

Principales índices	Cierre	1 D*	5 D*	1 M*	YTD*	Cap. Burs. (US\$ Mill.)
▼ Dow Jones (EEUU)	33,684.53	-1.08%	0.46%	1.23%	1.62%	10,855,982
▼ Standard & Poor's 500 (EEUU)	4,119.58	-1.16%	1.18%	0.25%	7.29%	36,243,168
▼ NASDAQ Composite (EEUU)	12,080.51	-1.08%	2.38%	-1.16%	15.42%	20,564,974
▼ Stoxx EUROPE 600 (Europa)	461.08	-1.24%	-1.28%	0.73%	8.52%	11,444,209
▼ DAX (Alemania)	15,726.94	-1.23%	-0.86%	0.94%	12.95%	1,379,457
▼ FTSE 100 (Reino Unido)	7,773.03	-1.24%	-1.76%	1.30%	4.31%	1,691,364
▼ CAC 40 (Francia)	7,383.20	-1.45%	-2.52%	0.51%	14.05%	2,220,478
▼ IBEX 35 (España)	9,082.00	-1.72%	-3.45%	-0.82%	10.38%	536,934
▲ MSCI AC Asia Pacific Index	160.76	0.13%	0.59%	-0.96%	3.09%	21,576,916
▲ HANG SENG (Hong Kong)	19,933.81	0.20%	-0.13%	-2.33%	0.77%	3,238,720
▲ SHANGHAI SE Comp. (China)	3,323.28	1.14%	0.67%	1.54%	7.58%	7,037,554
▲ NIKKEI 225 (Japón)	29,157.95	0.12%	1.89%	3.44%	11.74%	3,809,168
▲ S&P/ASX 200 (Australia)	7,267.40	-0.92%	-0.75%	0.81%	3.25%	1,819,197
▲ KOSPI (Corea del Sur)	2,524.39	0.91%	0.04%	2.11%	12.88%	1,439,199

*Leyenda: Variación 1D: 1 Día; 5D: 5 Días; 1M: 1 Mes; YTD: Var.% 31/12/21 a la fecha

Renta Variable

Almanía (Acciones del DAX Index)

Más subieron Mon.	Precio	Δ %	Bolsa	Más bajaron Mon.	Precio	▼ %	Bolsa		
ENR GY	EUR	22.53	1.58	Xetra	BAYN GY	EUR	57.2	-4.28	Xetra
BEI GY	EUR	128.95	0.29	Xetra	CBX GY	EUR	9.646	-4.16	Xetra
QIA GY	EUR	40.61	0.25	Xetra	BAS GY	EUR	45.185	-3.55	Xetra
ADS GY	EUR	159.22	-0.14	Xetra	DBK GY	EUR	9.633	-3.12	Xetra

Europa (Acciones del STOXX EUROPE 600)

Más subieron Mon.	Precio	Δ %	Bolsa	Más bajaron Mon.	Precio	▼ %	Bolsa		
ELUXB SS	SEK	163.2	5.60	Stockholm	PSON LN	Gbp	754	-14.99	Londres
PSN LN	Gbp	1386.5	5.52	Londres	BP/LN	Gbp	488.35	-8.62	Londres
LPP PW	PLN	12430	3.50	Warsaw	AMS SE	CHF	5.626	-8.37	SIX Swiss Ex
HSBA LN	Gbp	593.9	3.58	Londres	ATI GY	EUR	1.131	-8.09	Xetra

Panorama Mundial:

Estados Unidos:

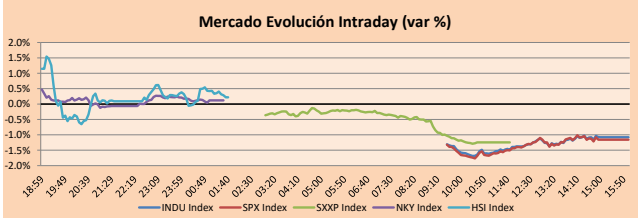
El mercado estadounidense cerró con rendimientos negativos. El DOW JONES cerró el día con pérdidas, impulsadas por la venta masiva de entidades crediticias regionales en EE.UU., esto dado la preocupación por la estabilidad financiera. Entre los prestamistas, PacWest y Western Alliance se desplomaron un 27.8% y un 15.1%, respectivamente. JPMorgan, que había ganado tracción en la sesión anterior tras la adquisición de First Republic Bank, perdió un 1%. El índice S&P 500 también terminó con rendimientos negativos, en lo que respecta a los datos, las ofertas de empleo DOLTS alcanzaron su punto más bajo en casi dos años, lo que suscita la preocupación por una posible ralentización de la economía estadounidense. Por otro lado, el rendimiento del tesoro estadounidense cayó por debajo de 3.45%, dados los datos de empleo. Por último, el índice NASDAQ finalizó el día a la baja. Entre los peores rendimientos se encuentran GD Culture Group Ltd. (-89.03%), Utime Ltd. (-48.18%) y Jupiter Wellness Acquisition Corp. (-46.39%). De este modo, DOW JONES -1.08%, S&P 500 -1.16% y NASDAQ -1.08%, terminaron con rendimientos negativos.

Europa:

Los principales índices europeos terminaron la sesión con rendimientos en su mayoría negativos, debido a que Schnabel, miembro del Consejo del BCE, ha sugerido que una subida de 50 puntos básicos sigue siendo una posibilidad, mientras que el francés Francois Villeroy de Galhau ha pedido cautela, abogando por movimientos más limitados. El índice paneuropeo STOXX 600 cerró a la baja, en un contexto en donde la tasa se mantuvo significativamente por encima del objetivo del Banco Central Europeo del 2%, y aunque el índice subyacente se redujo al 5.6%, se mantuvo cerca del máximo histórico del 5.7% del mes anterior. Esto sugiere que es probable que el banco central del bloque continúe sus esfuerzos por combatir la inflación. El mercado inglés, reflejado en el FTSE 100, se vio afectado porque la renta variable fue sometida a una fuerte presión bajista. Esto se debió a la fuerte caída de las acciones de Chegg, un servicio de aprendizaje en línea, que se desplomó casi a la mitad tras admitir que sus finanzas se vieron afectadas por el chatbot de inteligencia artificial ChatGPT. Del mismo modo, el mercado alemán, reflejado en el índice DAX cerró en terreno negativo, perjudicada principalmente por los sectores de petróleo y de gas, con un descenso de más del 4% debido a la caída de los precios del crudo. Asimismo, las acciones de BP se desplomaron casi un 9% tras reducir su plan de reestructuración de acciones, a pesar de anunciar un beneficio de 5.000 millones de dólares en el primer trimestre de 2023. El mercado francés cerró con margen negativo, debido a que la última encuesta del PMI mostró que la actividad manufacturera se contrajo por tercer mes consecutivo en abril y al ritmo más rápido desde mayo de 2020. De este modo, FTSE 100 -1.24%; CAC 40 -1.45%; DAX -1.23%; STOXX 600 -1.24% terminaron con resultados en su mayoría positivos.

Asia:

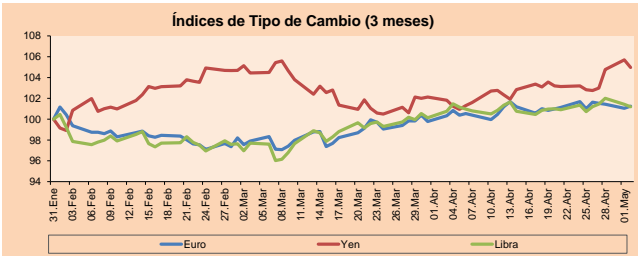
Los principales índices asiáticos cerraron con rendimientos mixtos, en un contexto donde la preocupación por la subida de tipos de la FED y una posible recesión afectan a los mercados. El mercado chino acabó al alza, en un contexto donde hoy la bolsa estuvo cerrada por día festivo. Por otro lado, el índice Hang Seng cerró con ganancias, donde también estuvo cerrada por festividad. El mercado surcoreano terminó con resultados positivos, siendo su tercer avance consecutivo luego de la intervención del First Republic Bank. La acción con mayor rendimiento fue Samsung Electronics con un 0.31%. El mercado japonés cerró en terreno positivo, donde los índices de referencia alcanzaron su máximo luego de varios meses, debido a la postura del Banco de Japón. Esta es moderada y estimuló la caída del yen, lo que generó un aumento de los activos y las exportaciones del país nipón. El mercado australiano terminó con pérdidas, principalmente por una subida inesperada del tipo de interés en 25 puntos básicos, llegando hasta 3.85%. Donde el descenso fue liderado por las materias primas, las más importantes fueron de BHP Group con un -1.2%, RioTinto con -1% y Woodside Energy con -1.6. De esta forma, NIKKEI +0.12%; HANG SENG +0.20%; CSI 300 +1.02%; S&P/ASX 200 -0.92%; KOSPI +0.91%; SHANGHAI COMPOSITE +1.14% terminaron con rendimientos mixtos.



Fuente: Bloomberg

Monedas	Precio	1 D*	5 D*	1 M*	YTD*
▲ Euro	1.0999	0.21%	0.24%	1.48%	2.75%
▼ Yen	136.5500	-0.69%	2.09%	2.78%	4.14%
▼ Libra Esterlina	1.2467	-0.23%	0.47%	1.05%	3.18%
- Yuan	6.9126	0.00%	-0.29%	0.57%	0.20%
▲ Dólar de Hong Kong	7.8499	0.00%	0.00%	0.00%	0.62%
▲ Real Brasileño	5.0409	1.06%	-0.23%	-0.44%	-4.54%
▲ Peso Argentino	224.6413	0.90%	1.70%	7.49%	26.92%

*Leyenda: Variación 1D: 1 Día; 5D: 5 Días; 1M: 1 Mes; YTD: Var.% 31/12/21 a la fecha

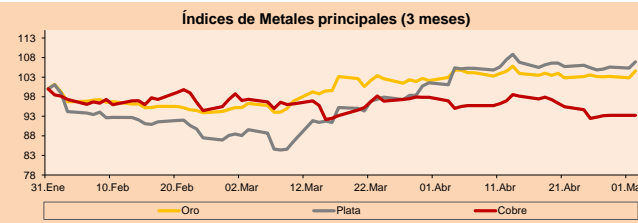


Base: 31/01/23=100

Fuente: Bloomberg

Commodities	Precio	1 D*	5 D*	1 M*	YTD*
▲ Oro (US\$ Oz. T) (LME)	2,016.68	1.72%	0.97%	2.41%	10.56%
▲ Plata (US\$ Oz. T) (LME)	25.37	1.52%	1.43%	5.28%	5.92%
▲ Cobre (US\$ TM) (LME)	8,577.00	0.00%	0.83%	-4.74%	2.54%
- Zinc (US\$ TM) (LME)	2,650.50	0.00%	2.23%	-10.07%	-11.75%
▼ Petróleo WTI (US\$ Barril) (NYM)	71.66	-5.29%	-7.02%	-5.46%	-10.65%
- Estanto (US\$ TM) (LME)	26,398.00	0.00%	2.05%	1.32%	6.64%
- Plomo (US\$ TM) (LME)	2,173.50	0.00%	2.01%	2.37%	-6.98%
▼ Azúcar #11 (US\$ Libra) (NYB-ICE)	25.14	-1.57%	-3.20%	15.16%	39.82%
▼ Cacao (US\$ TM) (NYB-ICE)	2,801.00	-1.40%	-1.26%	-0.10%	11.19%
▲ Café Arábica (US\$ TM) (NYB-ICE)	186.75	0.62%	-0.88%	10.05%	12.09%

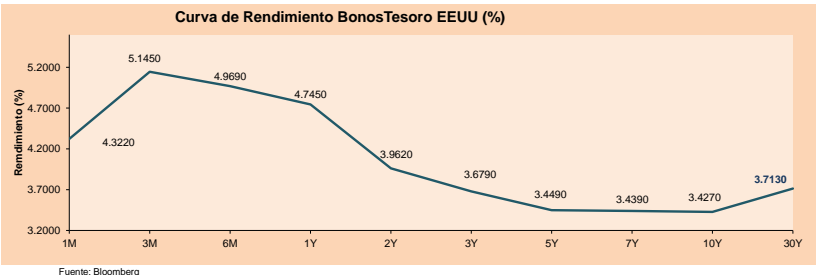
*Leyenda: Variación 1D: 1 Día; 5D: 5 Días; 1M: 1 Mes; YTD: Var.% 31/12/20 a la fecha



Base: 31/01/23=100

Fuente: Bloomberg

ETFs	Mon.	Cierre	1D	5D	30 D	YTD	Bolsa
SPDR S&P 500 ETF TRUST	USD	410.84	-1.12%	1.17%	0.35%	7.43%	NYSE Arca
ISHARES MSCI EMERGING MARKET	USD	38.62	-0.97%	1.13%	-2.13%	1.90%	NYSE Arca
ISHARES IBXX HIGH YLD CORP	USD	74.62	-0.09%	-0.61%	-1.23%	1.34%	NYSE Arca
FINANCIAL SELECT SECTOR SPDR	USD	32.33	-2.27%	-0.74%	0.56%	-5.47%	NYSE Arca
VANECK GOLD MINERS ETF	USD	34.74	3.98%	2.87%	7.39%	21.21%	NYSE Arca
ISHARES RUSSELL 2000 ETF	USD	171.7	-2.05%	-0.79%	-3.78%	-1.53%	NYSE Arca
SPDR GOLD SHARES	USD	187.52	1.93%	0.95%	2.35%	10.54%	NYSE Arca
ISHARES 20+ YEAR TREASURY BO	USD	105.7	2.49%	-1.18%	-0.63%	6.17%	NASDAQ GM
INVESCO QQQ TRUST SERIES 1	USD	319.38	-0.87%	3.03%	-0.48%	19.94%	NASDAQ GM
ISHARES BIOTECHNOLOGY ETF	USD	129.81	-1.32%	-0.53%	0.50%	-1.13%	NASDAQ GM
ENERGY SELECT SECTOR SPDR	USD	80.51	4.35%	-4.90%	-2.80%	-7.96%	NYSE Arca
PROSHARES ULTRA VIX ST FUTUR	USD	3.69	6.65%	-11.93%	-20.65%	-46.21%	Cboe BZX
UNITED STATES OIL FUND LP	USD	63.05	-5.26%	-6.76%	-5.10%	-10.07%	NYSE Arca
ISHARES MSCI BRAZIL ETF	USD	27.33	-2.53%	-1.01%	-0.18%	-2.29%	NYSE Arca
SPDR S&P OIL & GAS EXP & PR	USD	120.4	-4.61%	-3.70%	-5.64%	-11.39%	NYSE Arca
UTILITIES SELECT SECTOR SPDR	USD	68.26	-1.22%	-2.35%	0.84%	-3.18%	NYSE Arca
ISHARES US REAL ESTATE ETF	USD	83.47	-1.71%	0.22%	1.68%	-0.86%	NYSE Arca
SPDR S&P BIOTECH ETF	USD	79.73	-2.85%	-0.35%	4.62%	-3.94%	NYSE Arca
ISHARES IBXX INVESTMENT GRA	USD	109.09	1.21%	-0.79%	-0.47%	3.47%	NYSE Arca
ISHARES JP MORGAN USD EMERGI	USD	85.31	0.42%	-0.30%	-1.12%	0.85%	NASDAQ GM
REAL ESTATE SELECT SECT SPDR	USD	36.76	-1.71%	0.05%	-1.66%	-0.46%	NYSE Arca
ISHARES CHINA LARGE-CAP ETF	USD	27.69	-1.89%	1.24%	-6.23%	-2.16%	NYSE Arca
CONSUMER STAPLES SPDR	USD	77.29	-0.27%	0.69%	3.45%	3.69%	NYSE Arca
VANECK JUNIOR GOLD MINERS	USD	40.97	4.01%	2.35%	3.72%	14.92%	NYSE Arca
SPDR BLOOMBERG HIGH YIELD BO	USD	91.56	0.03%	-0.67%	-1.36%	1.73%	NYSE Arca
VANGUARD REAL ESTATE ETF	USD	81.28	-1.69%	0.04%	-2.12%	-1.45%	NYSE Arca
GRAYSCALE BITCOIN TRUST BTC	USD	16.21	6.30%	8.36%	-0.92%	95.54%	OTC US



Fuente: Bloomberg

LIMA

Acciones

Valor	Moneda	Precio	1D*	5D*	30D*	YTD*	Frecuencia	Volumen (US\$)	Beta	Dividend Yield (%)	Price Earning	Capitalización Bursátil (M US\$)	Sector Económico*	Participación Índice	
▼	ALICORC1 PE**	S/.	6.28	-0.40%	0.24%	1.64%	-3.81%	94.12%	44,174	0.58	4.43	9.86	1,441.71	Industrial	3.53%
▼	BACKUSH1 PE**	S/.	25.50	-0.39%	0.00%	-1.92%	3.74%	76.47%	177,073	0.67	5.53	8.16	8,743.86	Industriales	0.82%
▼	BAP PE**	US\$	132.40	-1.93%	-1.05%	0.00%	-2.11%	94.12%	142,226	1.19	3.02	-	10,530.18	Diversas	5.82%
▲	BVN PE**	US\$	7.23	1.97%	-3.47%	-10.85%	-3.47%	100.00%	304,557	1.58	1.94	-	1,992.84	Mineras	5.88%
-	CASAGRC1 PE**	S/.	10.35	0.00%	0.49%	13.61%	31.01%	88.24%	20,818	-	7.00	9.41	234.85	Agrario	1.31%
▲	BBVAC1 PE**	S/.	1.70	1.19%	1.19%	-2.30%	0.59%	82.35%	6,565	0.36	7.62	6.69	3,380.67	Bancos y Financieras	2.85%
-	CORAREH1 PE**	S/.	1.16	0.00%	-1.69%	-7.20%	-17.14%	88.24%	1,184	0.65	0.00	3.76	536.96	Industriales	1.72%
▼	CPACASC1 PE**	S/.	3.90	-1.27%	0.00%	-2.50%	-1.27%	88.24%	35,452	0.38	10.77	9.51	483.29	Industriales	2.38%
-	CVERDEC1 PE**	US\$	29.00	0.00%	0.00%	-3.33%	-2.68%	88.24%	44,309	0.76	4.93	10.21	10,151.62	Mineras	5.25%
▲	ENGEPEC1 PE**	S/.	4.28	1.90%	4.39%	13.83%	18.89%	100.00%	22,921	0.73	14.83	9.66	2,015.18	Servicios Públicos	1.44%
▲	ENDISPC1**	S/.	16.50	1.23%	2.48%	21.77%	132.39%	94.12%	9,370	0.77	2.11	20.05	2,838.29	Servicios Públicos	0.98%
▼	FERREYC1 PE**	S/.	2.12	-1.85%	-1.40%	-1.40%	-4.93%	100.00%	1,035,102	0.44	12.55	4.81	540.29	Diversas	4.90%
-	AENZAC1 PE**	S/.	0.59	0.00%	-1.67%	-10.61%	-28.92%	41.18%	8,347	0.00	-	190.24	Diversas	4.05%	
▼	IFS PE**	US\$	21.61	-2.66%	-7.25%	-5.59%	-9.58%	100.00%	100,703	1.04	5.46	5.57	2,494.83	Diversas	7.22%
-	INRETC1 PE**	US\$	32.55	0.00%	-0.15%	-2.25%	-1.39%	76.47%	36,489	1.00	2.12	17.43	3,539.71	Diversas	5.28%
-	LUSURC1 PE**	S/.	14.50	0.00%	-2.68%	0.00%	-4.61%	47.06%	6,214	0.00	7.91	11.04	1,902.05	Servicios Públicos	1.81%
-	MINSURH1 PE**	S/.	3.79	0.00%	-0.26%	2.43%	6.76%	82.35%	2,205	1.00	0.00	2.13	2,943.42	Mineras	3.09%
-	SCCO PE**	US\$	76.25	0.00%	0.99%	0.32%	23.84%	88.24%	23,593	1.59	0.00	21.21	58,949.00	Mineras	2.14%
▼	SIDERC1 PE**	S/.	1.42	-4.05%	-4.70%	-6.58%	-13.41%	76.47%	14,250	0.72	10.06	4.52	267.77	Industriales	1.43%
-	UNACEMC1 PE**	S/.	1.55	0.00%	-1.90%	0.65%	-13.89%	76.47%	689	0.53	0.00	5.18	759.14	Industriales	3.00%
▲	VOLCABC1 PE**	S/.	0.44	2.33%	-12.00%	-4.35%	-13.73%	100.00%	178,171	0.92	0.00	-	917.69	Mineras	5.90%
-	BROCALC1 PE**	S/.	5.50	0.00%	0.00%	3.77%	-10.13%	23.53%	90	0.00	0.00	-	237.77	Mineras	0.00%
▼	CORAREC1 PE**	S/.	2.00	-0.99%	-0.99%	-2.44%	4.17%	11.76%	70,039	0.00	2.31	6.48	536.96	Industriales	0.00%
-	ENGIEC1 PE**	S/.	5.41	0.00%	0.00%	1.12%	9.29%	23.53%	812	0.00	0.00	13.71	876.41	Industriales	0.00%
▲	GBVLAC1 PE**	S/.	-	-	-	-	-	11.76%	9,949	0.00	0.00	25.42	-	Diversas	0.00%

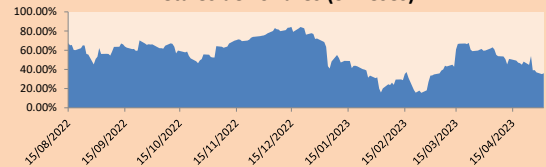
Cantidad de Acciones: 24
 Fuente: Bloomberg, Económática
 * Bloomberg Industry Classification System
 ** Se utiliza el PER de la bolsa y moneda de origen del instrumento
 *Leyenda: Variación 1D: 1 Día; 5D: 5 Días, 1M: 1 Mes; YTD: Var.% 31/12/21 a la fecha

Índices Sectoriales

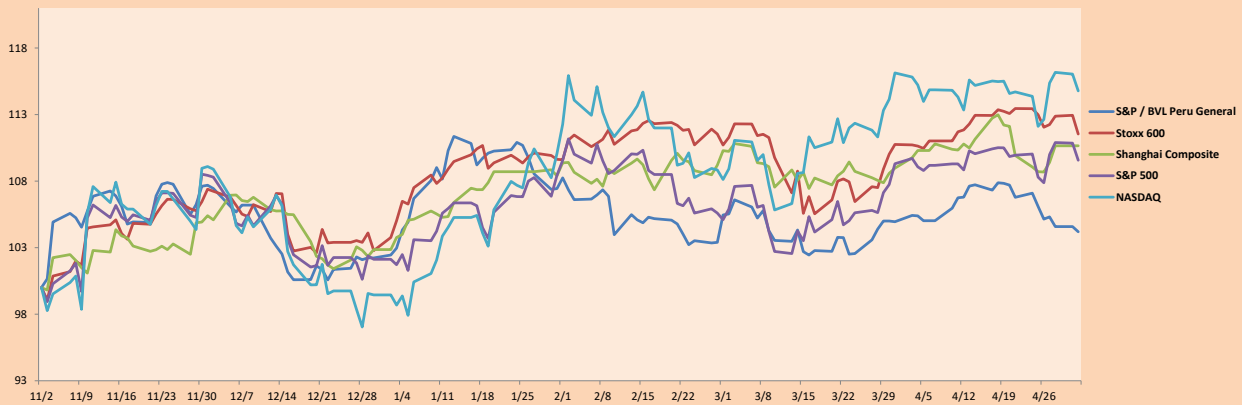
	Cierre	1D*	5D*	30D*	YTD*	Beta	
▲	S&P/BVLMining	441.99	0.57%	-1.33%	-2.78%	12.36%	1.61
▼	S&P/BVLConsumer	1,230.74	-0.70%	-1.70%	-0.27%	-0.23%	0.31
▼	S&P/BVLIndustrials	229.63	-1.01%	-1.35%	-0.02%	-6.28%	0.15
▼	S&P/BVLFinancials	916.69	-1.71%	-2.16%	-0.84%	-4.02%	1.37
▼	S&P/BVLConstruction	218.60	-0.60%	-1.33%	-2.36%	-9.66%	0.13
▲	S&P/BVLPublicSvcs	1,138.69	1.06%	2.27%	14.24%	47.09%	0.40
▲	S&P/BVLElectricUtil	1,111.64	1.05%	2.27%	14.24%	47.09%	0.40

*Leyenda: Variación 1D: 1 Día; 5D: 5 Días, 1M: 1 Mes; YTD: Var.% 31/12/21 a la fecha

Correlación Rend. Índice Minero vs Índice de Metales de Londres (3 meses)



Índices (6 meses)



Base: 02/11/22=100
 Fuente: Bloomberg

Coordinador Laboratorio de Mercado de Capitales: IMS Javier Penny Pestana
 Apoyo: Nadia Contreras, Nikolas Díaz, Joseph Martínez y Marcelo Cossar
 email: pulsobursatil@ulima.edu.pe

RATING SOBERANO

CLASIFICACIONES DE RIESGO

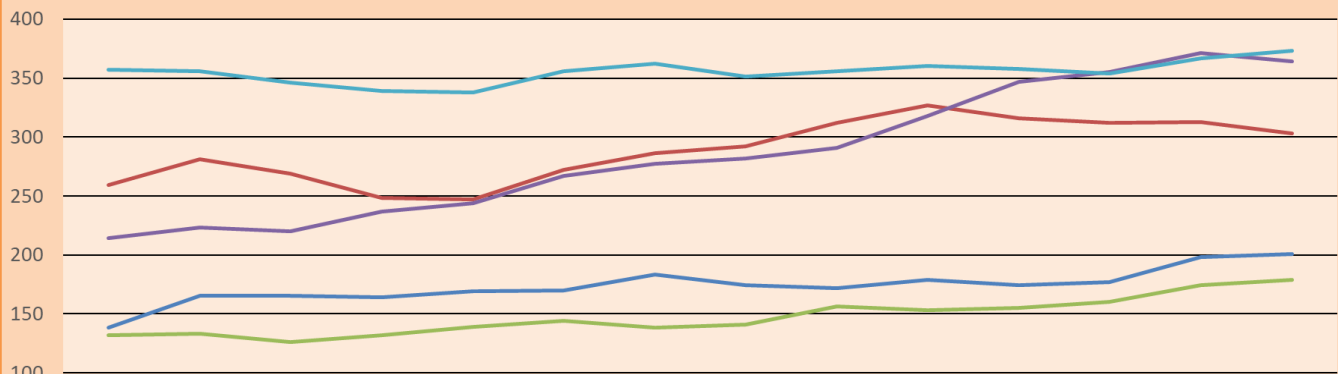
Moody's	S&P	Fitch	Prime
Aaa	AAA	AAA	Alto Grado
Aa1	AA+	AA+	
Aa2	AA	AA	
Aa3	AA-	AA-	Grado Alto Medio
A1	A+	A+	
A2	A	A	
A3	A-	A-	Grado Bajo Medio
Baa1	BBB+	BBB+	
Baa2	BBB	BBB	
Baa3	BBB-	BBB-	Sin Grado de Inversión Especulativo
Ba1	BB+	BB+	
Ba2	BB	BB	
Ba3	BB-	BB-	Altamente Especulativo
B1	B+	B+	
B2	B	B	
B3	B-	B-	Riesgo Sustancial Extremadamente Especulativo
Caa1	CCC+	CCC	
Caa2	CCC		
Caa3	CCC-		
Ca	CC	Poca esperanzas de Pago	
C	C		
C	D		
C	D	DDD	Impago
C	D	DD	
C	D	D	

Fuente: Bloomberg

Rating Crédito Latinoamérica			
Clasificadora de riesgo			
País	Moody's	Fitch	S&P
Perú	Baa1	BBB	BBB
México	Baa2	BBB-	BBB
Venezuela	C	WD	NR
Brazil	Ba2	BB-	BB-
Colombia	Baa2	BB+	BB+
Chile	A2	A-	A
Argentina	Ca	WD	CCC-
Panamá	Baa2	BBB-	BBB

Fuente: Bloomberg

Riesgo País Latinoamérica(pbs)



	Feb-21	Mar-21	Abr-21	May-21	Jun-21	Jul-21	Ago-21	Set-21	Oct-21	Nov-21	Dic-21	Ene-22	Feb-22	Mar-22
Perú	138	165	165	164	169	170	183	174	172	179	174	177	198	201
Brasil	259	281	269	248	247	272	286	292	312	327	316	312	313	303
Chile	132	133	126	132	139	144	138	141	156	153	155	160	174	179
Colombia	214	223	220	237	244	267	277	282	291	318	347	355	371	364
México	357	356	346	339	338	356	362	351	356	360	358	354	367	373

Fuente: BCRP

Coordinador Laboratorio de Mercado de Capitales: MS Javier Penny Pestana
Apoyo: Nadia Contreras, Nikolas Diaz, Joseph Martinez y Marcelo Cossar
email: pulsohorsatil@ulima.edu.pe

El contenido del presente documento es únicamente informativo. Los datos y opiniones expresados no deben ser interpretados como recomendaciones para la toma de decisiones futuras. Bajo ninguna circunstancia, el Laboratorio de Mercado de Capitales de la Universidad de Lima se hará responsable por el uso de lo expresado en este documento.