



# PULSO BURSÁTIL

Lima, 26 de enero de 2018

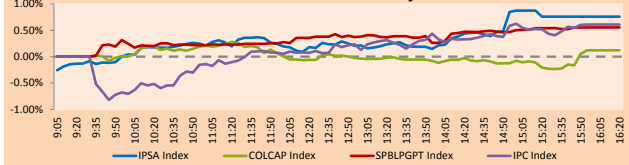
## MILA

Principales índices	Cierre	1 D	5 D	1 M	YTD	Cap. Burs. (US\$ bill)
▲ IPSA (Chile)	5,855.67	0.76%	-0.01%	6.18%	5.23%	232.70
▲ IGPA (Chile)	29,413.50	0.67%	0.04%	6.01%	5.12%	268.08
▲ IGBC (Colombia)	12,336.12	0.20%	3.65%	9.41%	7.44%	119.62
▲ COLCAP (Colombia)	1,589.60	0.24%	2.49%	6.44%	5.02%	121.56
▲ S&P/BVL (Perú)*	21,364.95	0.63%	2.06%	8.98%	6.96%	112.47
▲ S&P/BVL SEL (Perú)	389.70	0.90%	1.18%	7.77%	5.89%	90.17
▲ S&P/BVL LIMA 25	32,292.06	0.39%	1.05%	7.68%	4.96%	104.39
▲ IPC (México)	51,087.65	0.54%	2.78%	5.42%	3.49%	326.14
▲ S&P MILA 40	797.47	0.77%	2.08%	10.70%	9.38%	341.55

\* Cap. Bursátil del cierre anterior

\*Leyenda: Variación 1D: 1 Día; 5D: 5 Días; 1M: 1 Mes; YTD: Var.% 31/12/17 a la fecha

### MILA: Evolución Intraday

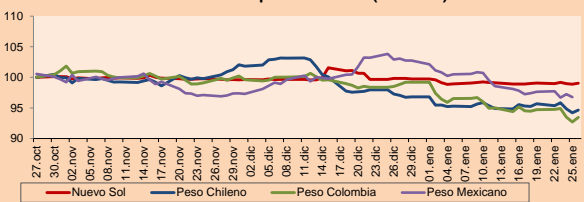


Fuente: Bloomberg

Monedas	Precio	1D*	5D*	30 D*	YTD*
▲ Nuevo Sol (PEN)	3,2153	0.17%	-0.03%	-0.79%	-0.69%
▲ Peso Chileno (CLP)	601.680	0.48%	-1.07%	-2.47%	-2.23%
▲ Peso Colombiano (COP)	2,813.05	0.81%	-1.34%	-5.44%	-5.79%
▲ Peso Mexicano (MXN)	18.512	-0.50%	-0.66%	-5.98%	-5.84%

\*Leyenda: Variación 1D: 1 Día; 5D: 5 Días; 1M: 1 Mes; YTD: Var.% 31/12/17 a la fecha

### MILA: Índices de Tipo de Cambio (3 meses)

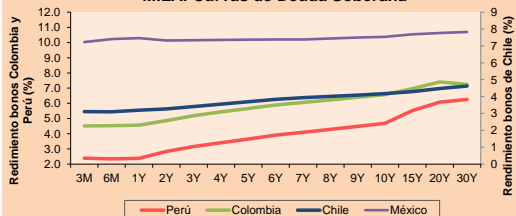


Base: 27/10/17=100  
Fuente: Bloomberg

### Renta Fija

Instrumento	Moneda	Precio	Bid Yield (%)	Ask Yield (%)	Duración
PERU 7.125 03/30/19	USD	105.9	2.08	1.88	1.10
PERU 7.35 07/21/25	USD	128.913	3.03	2.97	6.03
PERU 4.125 08/25/27	USD	108.193	3.15	3.10	7.87
PERU 8.75 11/21/33	USD	157.9	3.85	3.82	10.05
PERU 6.55 03/14/37	USD	134.995	3.95	3.91	11.57
PERU 5.625 11/18/2050	USD	127.58	4.10	4.08	16.86
CHILE 2.25 10/30/22	USD	97.99	2.74	2.67	4.46
CHILE 3.875 08/05/20	USD	103.572	2.45	2.35	2.36
COLOM 7.375 03/18/19	USD	105.677	2.36	2.18	1.07
COLOM 11.75 02/25/20	USD	118.783	2.51	2.27	1.82
COLOM 11.85 03/09/28	USD	169.256	3.64	3.58	6.82
COLOM 10.375 01/28/33	USD	158.5	4.91	4.77	9.19
COLOM 7.375 09/18/37	USD	134.65	4.68	4.64	11.48
COLOM 6.125 01/18/41	USD	121.37	4.62	4.59	13.34
MEX 4 10/02/23	USD	103.855	3.31	3.27	5.02
MEX5.55 01/45	USD	112.145	4.76	4.734	14.72

### MILA: Curvas de Deuda Soberana



Fuente: Bloomberg

### Renta Variable

Más subieron	Bolsa	Mon.	Precio	▲ %
AMZN	Lima	USD	1401.80	14.48
ETNAI1	Lima	PEN	1.85	8.82
QQQQ	Lima	USD	170.15	8.79
AUSTRAC1	Lima	PEN	1.55	7.64
Fabricato	Colomb	COP	9.59	6.56

Más bajaron	Bolsa	Mon.	Precio	▼ %
GLORIAI1	Lima	PEN	6.05	-6.92
GRAMONC1	Lima	PEN	1.81	-6.70
HIPERMARC	Santia.	CLP	7.20	-2.70
SOM-B	Santia.	CLP	33482.00	-2.67
COLO COLO	Santia.	CLP	185.00	-2.63

### Por Monto Negociado

Bolsa	Monto (US\$)
CENCOSUD	Santia. 4,451,202
VAPORES	Santia. 3,854,956
ENERSIS	Santia. 3,398,337
FALABELLA	Santia. 3,032,012
CHILE	Santia. 2,324,701

### Por Volumen

Bolsa	Volumen
BSANTANDER	Santia. 72,419,123
IAM	Santia. 68,466,740
VAPORES	Santia. 50,349,892
ORO BLANCO	Santia. 48,655,428
NORTEGRAN	Santia. 22,206,444

### MILA

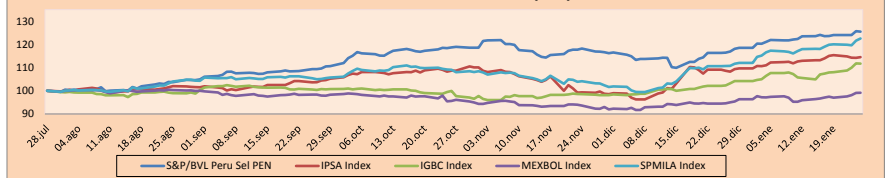
**Perú:** El Índice General de la BVL de Perú terminó la sesión de hoy con un rendimiento positivo de +0.63%. El índice mantiene una tendencia positiva acumulada anual de +7.04% en moneda local, mientras que el rendimiento ajustado a moneda extranjera es +7.79%. Luego, el S&P/BVL Perú SEL obtuvo un resultado positivo de +0.90%, mientras que el S&P/BVL LIMA 25 creció +0.39%. El PEN spot llegó a S/3.2106.

**Chile:** El índice IPSA terminó la jornada con un resultado positivo de +0.76%. Los sectores del índice con los resultados más positivos fueron Energía (+2.23%) y Servicios de telecomunicaciones (+1.93%). Por otro lado, los valores con los resultados más alcistas fueron Colbún SA (+3.36%) y Banco de Crédito e Inversiones SA (+2.79%).

**Colombia:** El índice COLCAP cerró la sesión con resultados positivos de +0.24%. Los sectores con rendimientos al alza fueron Industrial (+1.15%) y Finanzas (+0.55%). Además, las acciones con rendimientos más altos fueron Promigas SA (+2.47%) y BanColombia SA (+1.70%).

**México:** El índice IPC de México cerró la jornada de hoy con un rendimiento positivo de +0.54%. Los sectores del índice que generaron los rendimientos más positivos fueron Salud (+3.67%) y Finanzas (+2.47%). Finalmente, las acciones con los rendimientos más altos fueron Grupo Financiero Banorte SAB de CV (+3.70%) y Genomma Lab SAB de CV (+3.67%).

### MILA: Índices bursátiles (6m)

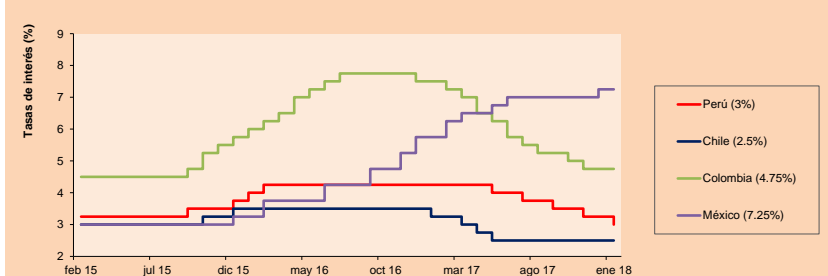


Base: 31/07/17=100  
Fuente: Bloomberg

### ETFs

	Mon.	Cierre	1D	5D	30 D	YTD	Bolsa
▲ iShares MSCI All Peru Capped	USD	44.3116	0.69%	1.89%	9.47%	8.13%	NYSE Arca
▼ iShares MSCI Chile Capped	USD	56.15	0.74%	0.80%	8.61%	7.65%	BATS
▼ Global X MSCI Colombia	USD	16.28	-0.18%	6.62%	13.07%	12.63%	NYSE Arca
▲ iShares MSCI Mexico Capped	USD	54.095	1.15%	3.08%	11.54%	9.75%	NYSE Arca
▲ iShares MSCI Emerging Markets	USD	52.05	1.32%	3.19%	11.74%	10.46%	NYSE Arca
▲ Vanguard FTSE Emerging Markets	USD	50.955	1.28%	3.04%	12.08%	10.99%	NYSE Arca
▲ iShares Core MSCI Emerging Markets	USD	62.6639	1.32%	3.08%	11.44%	10.13%	NYSE Arca
▲ iShares JP Morgan Emerging Markets Bonds	USD	65.43	0.82%	2.04%	8.63%	7.69%	BATS
▼ Morgan Stanley Emerging Markets Domestic	USD	8.2301	-0.12%	1.36%	6.61%	6.88%	New York

### MILA: Tasas de Referencia de Política Monetaria



Fuente: Bloomberg

Coordinador Laboratorio de Mercado de Capitales: Economista Bruno Bellido

Apoyo: Kaori Olulo, Jairo Trujillo, Mario Villar

email: pulsobursatil@ulima.edu.pe

facebook: www.facebook.com/pulsobursatil.ul

Teléfonos: 4376767 Anexos: 35340 - 35310.



# PULSO BURSÁTIL

## MUNDO

Principales índices	Cierre	1 D*	5 D*	1 M*	YTD*	Cap. Burs. (US\$ Mill.)
▲ Dow Jones (EEUU)	26,616.71	0.85%	2.09%	7.56%	7.68%	7,131,783
▲ Standard & Poor's 500 (EEUU)	2,869.97	1.06%	2.10%	7.05%	7.32%	25,177,420
▲ NASDAQ Composite (EEUU)	7,505.77	1.28%	2.31%	8.21%	8.73%	11,664,959
▲ Stoxx EUROPE 600 (Europa)	400.57	0.50%	-0.08%	2.64%	2.93%	8,602,650
▲ DAX (Alemania)	13,340.17	0.31%	-0.70%	2.05%	3.27%	1,003,631
▲ FTSE 100 (Reino Unido)	7,665.54	0.65%	-0.64%	0.96%	-0.29%	1,495,969
▲ CAC 40 (Francia)	5,529.15	0.87%	0.05%	3.07%	4.08%	1,252,263
▲ IBEX 35 (España)	10,595.40	0.00%	1.11%	4.08%	5.49%	540,062
▲ MSCI AC Asia Pacific Index	186.60	-0.12%	1.64%	8.33%	7.36%	15,947,223
▲ HANG SENG (Hong Kong)	33,154.12	1.53%	2.79%	10.81%	10.81%	3,448,759
▲ SHANGHAI SE Comp. (China)	3,558.13	0.28%	2.01%	7.59%	7.59%	5,654,088
▲ NIKKEI 225 (Japón)	23,631.88	-0.16%	-0.74%	3.81%	3.81%	3,843,501
▲ BOVESPA (Brasil)	85,530.84	2.21%	5.64%	13.76%	11.95%	826,022
▲ Merval (Argentina)	35,126.22	-0.04%	4.57%	20.35%	16.83%	139,375

\*Leyenda: Variación 1D: 1 Día; 5D: 5 Días; 1M: 1 Mes; YTD: Var.% 31/12/17 a la fecha

### Renta Variable

Wall Street (Acciones del S&P 500)

Más subidor Mon.	Precio	▲ %	Bolsa
INTC UW	USD 50.08	10.55	NASDAQ GS
AJG UN	USD 70.49	7.37	New York
GILD UW	USD 85.46	5.26	NASDAQ GS
PFE UN	USD 39.01	4.78	New York

Más bajaron	Mon.	Precio	▼ %	Bolsa
CL UN	USD	73.56	-4.85	New York
SBUX UW	USD	57.99	-4.23	NASDAQ GS
REGN UW	USD	374.36	-4.46	NASDAQ GS
BLL UN	USD	38.12	-2.78	New York

Europa (Acciones del STOXX EUROPE 600)

Más subidor Mon.	Precio	▲ %	Bolsa
CDI FP	EUR 312.2	4.66	EN Paris
RPC LN	GBp 819.6	4.51	Londres
SMH GY	EUR 0.503	4.12	Xetra
TELIA SS	SEK 38.53	3.83	Stockholm

Más bajaron	Mon.	Precio	▼ %	Bolsa
GJF NO	NOK	149.1	-6.64	Oslo
SESG FP	EUR	12.19	-5.69	EN Paris
FINGB SS	SEK	13	-5.11	Stockholm
OCDO LN	GBp	494.8	-4.66	Londres

## Panorama Mundial:

### Estados Unidos:

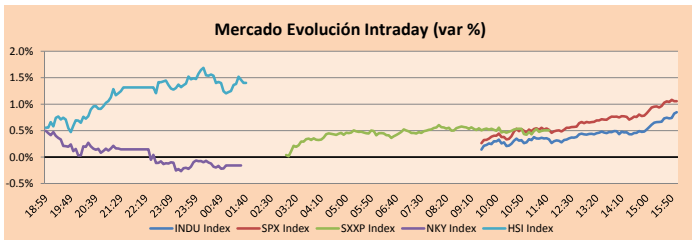
El mercado de valores estadounidense finalizó la jornada con resultados positivos, siendo impulsado por la tasa de crecimiento de 2.6% estadounidense. En mayor detalle, los consumidores y las empresas estimularon la economía a una tasa de crecimiento de 2.6%, en los últimos 3 meses de 2017, pero la disminución de los inventarios y un mayor déficit comercial evitaron que Estados Unidos alcanzara el 3% por tercer trimestre consecutivo por primera vez en 13 años. En adición, el proyecto de ley de impuestos de los Estados Unidos promulgado en diciembre tendrá un efecto limitado en la economía, ya que es poco probable que las empresas gasten sus ahorros impositivos en iniciativas de crecimiento, mientras que la reducción de impuestos para los ricos no disminuirá. En noticias empresariales, las acciones de Wynn Resorts Ltd. cayeron alrededor de 10%, luego de que The Wall Street Journal dijera que el dueño, Steve Wynn, tiene una larga historia de conducta sexual y de presionar a sus empleados para que realicen actos sexuales. Wynn negó las acusaciones y culpó de las acusaciones a su ex esposa Elaine Wynn, quien presentó una demanda para revisar los términos de su acuerdo de divorcio. El Journal dijo que habló con cerca de 150 empleados, muchos de los cuales estaban preocupados de que Wynn fuera tan poderoso que pudiera dañar sus posibilidades de ser empleado en otro lado.

### Europa:

El mercado de valores europeo finalizó la jornada de hoy con resultados positivos entre sus principales índices. Esto se debió a que los inversionistas ignoraron la continua subida del euro, así como de la libra esterlina, y decidieron enfocarse en noticias de compañías, permitiendo así que las acciones europeas reduzcan algunas de las pérdidas que tuvieron durante la semana. En mayor detalle, las ganancias en el día fueron apoyadas por el sector farmacéutico y el de bienes de lujo, luego de que se dieran a conocer actualizaciones corporativas que fueron bien recibidas por los inversionistas. Por su parte, el índice de referencia del Reino Unido, el FTSE 100, cerró en +0.65% debido principalmente a que AstraZeneca, compañía de fabricación de medicamentos, subió en 1.9% durante la sesión luego de que publicaran resultados positivos sobre su terapia PD101 contra la enfermedad pulmonar obstructiva crónica. Sin embargo, el índice terminó su volátil semana en -0.8%, su caída semanal más grande desde inicios de diciembre del 2017. Por otro lado, la economía británica se expandió en 0.5% durante el último cuarto del año 2017, superando las expectativas de crecimiento de los economistas de The Wall Street Journal de 0.4%. Sin embargo, solo se expandieron en 1.8% en 2017, siendo la expansión más baja desde el año 2012.

### Asia:

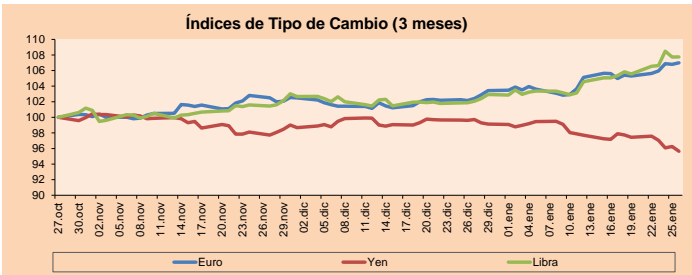
El mercado de valores asiático cerró con resultados mixtos entre sus principales índices. Las acciones regionales se vieron afectadas por repunte de las acciones en Estados Unidos. En Hong Kong, el índice de referencia "Hang Seng" cerró con un alza gracias a los fuertes resultados en sus acciones bancarias. Los principales bancos chinos como "China Construction Bank", "Banco Industrial y Comercial de China" ganaron cerca del +5% ya que los analistas esperan mayores pronósticos de ganancias. El índice compuesto de Shanghai cerró con ganancias por sexta semana consecutiva, apoyado por subidas en las acciones de bienes raíces y transporte. En Japón, el índice de referencia "Nikkei 225" terminó con pérdidas, para la semana, el índice ha perdido cerca de -0.7%. Respecto a los datos económicos, la inflación subyacente de Japón aumentó en diciembre por 12 meses consecutivos, pero no logró ganar un impulso adicional. El índice de precios al consumidor subyacente en diciembre subió un 0.9% respecto al año anterior, pero sin cambios respecto al mes de noviembre, según datos mostrados por el Ministerio del Interior y Comunicaciones. Muchos analistas esperan que el Banco de Japón eleve su objetivo de rendimiento de los bonos del gobierno a 10%, actualmente están cerca a cero, solo después de que la inflación subyacente alcance el 1%. Por otra parte, los mercados de Australia e India cerraron por feriado.



Fuente: Bloomberg

Monedas	Precio	1 D*	5 D*	1 M*	YTD*
▲ Euro	1.2422	0.21%	1.64%	4.49%	3.47%
▼ Yen	108.6800	-0.67%	-1.89%	-4.12%	-3.56%
▲ Libra Esterlina	1.4148	0.04%	2.09%	5.58%	4.70%
▲ Yuan	6.3283	0.03%	-1.18%	-3.48%	-2.74%
▼ Dólar de Hong Kong	7.8172	-0.01%	0.00%	0.09%	0.04%
▼ Real Brasileño	3.1478	-0.03%	-1.52%	-5.09%	-4.97%
▼ Peso Argentino	19.5708	-0.05%	3.06%	6.15%	5.09%

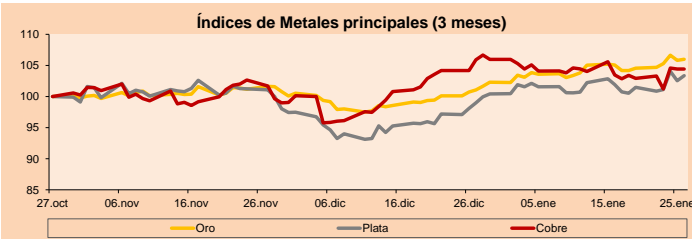
\*Leyenda: Variación 1D: 1 Día; 5D: 5 Días; 1M: 1 Mes; YTD: Var.% 31/12/17 a la fecha



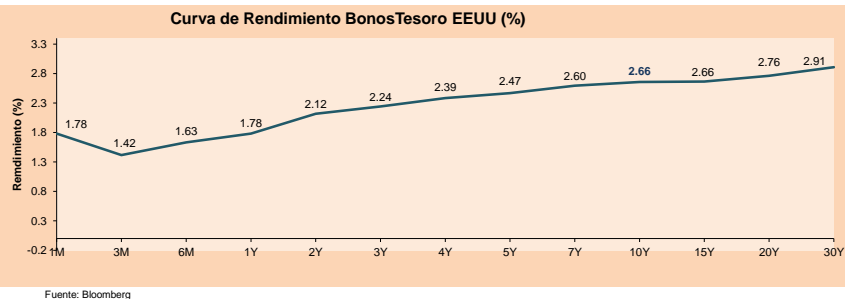
Base: 27/10/17=100  
Fuente: Bloomberg

Commodities	Precio	1 D*	5 D*	1 M*	YTD*
▲ Oro (US\$ Oz. T) (LME)	1,350.06	0.15%	1.37%	4.88%	3.61%
▲ Plata (US\$ Oz. T) (LME)	17.43	0.75%	1.81%	4.39%	2.88%
- Cobre (US\$ TM) (LME)	7,100.75	0.00%	1.45%	-1.41%	-1.47%
- Zinc (US\$ TM) (LME)	3,502.50	0.00%	1.82%	6.95%	4.94%
▲ Petróleo WTI (US\$ Barril) (NYM)	66.11	0.92%	4.42%	10.76%	9.38%
- Estando (US\$ TM) (LME)	21,640.00	0.00%	4.59%	9.54%	7.68%
- Plomo (US\$ TM) (LME)	2,599.25	0.00%	0.66%	2.82%	4.61%
- Molibdeno (US\$ TM) (LME)	15,637.00	0.00%	-0.01%	0.02%	-0.01%
▲ Azúcar #11 (US\$ Libra) (NYB-ICE)	13.36	0.91%	0.83%	-10.52%	-11.87%
▲ Cacao (US\$ TM) (NYB-ICE)	1,986.00	1.33%	2.85%	6.43%	4.97%
▲ Café Arábica (US\$ TM) (NYB-ICE)	125.15	1.21%	3.22%	0.52%	-0.83%

\*Leyenda: Variación 1D: 1 Día; 5D: 5 Días; 1M: 1 Mes; YTD: Var.% 31/12/17 a la fecha



Base: 27/10/17=100  
Fuente: Bloomberg



Fuente: Bloomberg

Coordinador Laboratorio de Mercado de Capitales: Economista Bruno Belindo

Apoyo: Kaori Olulo, Jairo Trujillo, Mario Villar  
email: pulsobursatil@ulima.edu.pe

facebook: www.facebook.com/pulsobursatil.ul  
Teléfonos: 4376767 Anexos: 35340 - 35310

El Contenido del presente documento es únicamente informativo. Los datos y opiniones expresados no deben ser interpretados como recomendaciones para la toma de decisiones futuras. Bajo ninguna circunstancia, el Laboratorio de Mercado de Capitales de la Universidad de Lima se hará responsable por el uso de lo expresado en este documento

# PULSO BURSÁTIL

## LIMA

### Acciones

	Valor	Moneda	Precio	1D*	5D*	30D*	YTD*	Frecuencia	Volumen (US\$)	Beta	Dividend Yield (%)	Price Earning	Capitalización Bursátil (M US\$)	Sector Económico*	Participación Índice
▲	ALICORC1 PE**	S/.	11.64	0.26%	2.11%	10.54%	9.81%	100.00%	507,441	0.95	1.20	24.42	3,088.87	Industrial	3.53%
▲	ATACOCB1 PE**	S/.	0.72	1.41%	2.86%	9.09%	5.88%	100.00%	132,389	1.74	0.00	-	224.53	Mineras	1.02%
-	BACKUS11 PE**	S/.	18.40	0.00%	0.00%	0.00%	-0.05%	60.00%	719	0.43	0.00	5.34	8,983.28	Industriales	0.82%
▲	BAP PE**	US\$	235.17	0.20%	2.50%	13.99%	13.06%	100.00%	775,928	1.03	3.65	-	18,688.20	Diversas	5.82%
▲	BVN PE**	US\$	16.20	3.12%	7.64%	15.88%	14.73%	100.00%	1,009,808	1.20	0.52	-	4,458.35	Mineras	5.88%
▲	CASAGRC1 PE**	S/.	5.80	1.75%	0.52%	-4.45%	-6.30%	100.00%	53,593	0.73	6.96	15.49	151.95	Agrario	1.31%
-	CONTINC1 PE**	S/.	4.38	0.00%	2.10%	5.54%	5.54%	85.00%	63,847	0.80	3.38	16.10	6,651.96	Bancos y Financieras	2.85%
▲	CORARE11 PE**	S/.	0.77	5.48%	6.94%	10.00%	6.94%	100.00%	605,061	1.58	4.86	10.29	326.41	Industriales	1.72%
▼	CPACASC1 PE**	S/.	8.25	-0.36%	-1.79%	4.30%	1.23%	100.00%	40,879	0.64	4.24	31.19	1,096.15	Industriales	2.38%
▼	CVERDEC1 PE**	US\$	30.40	-0.98%	-0.33%	2.36%	2.36%	100.00%	479,351	1.36	0.00	43.05	10,641.70	Mineras	5.25%
-	ENGEPEC1 PE**	S/.	1.90	0.00%	4.97%	5.56%	-4.04%	90.00%	32,260	0.93	3.36	18.21	1,709.63	Servicios Públicos	1.44%
-	ENDISPC1**	S/.	5.75	0.00%	2.68%	3.60%	1.95%	80.00%	11,624	0.98	3.31	12.42	1,141.96	Servicios Públicos	0.98%
▲	FERREYC1 PE**	S/.	2.63	2.33%	1.54%	5.20%	3.14%	100.00%	1,454,094	1.17	4.88	9.43	829.68	Diversas	4.90%
▼	GRAMONC1 PE**	S/.	1.81	-0.70%	-9.05%	-2.16%	-3.21%	95.00%	80,813	1.56	0.00	10.95	371.57	Diversas	4.05%
▲	IFS PE**	US\$	40.37	0.35%	1.18%	7.65%	4.86%	90.00%	83,835	0.59	3.22	14.24	4,566.29	Diversas	7.22%
▲	INRETC1 PE**	US\$	20.60	0.49%	0.98%	0.49%	-1.90%	95.00%	504,709	1.00	0.94	24.81	2,117.83	Diversas	5.28%
-	LUSURC1 PE**	S/.	12.10	0.00%	0.00%	1.68%	0.41%	90.00%	315,077	0.52	5.12	14.17	1,832.52	Servicios Públicos	1.81%
▲	MILPOC1 PE**	S/.	5.34	1.52%	3.69%	16.09%	16.09%	100.00%	182,607	1.18	16.05	12.08	2,199.06	Mineras	1.56%
▼	MINSUR11 PE**	S/.	1.85	-0.54%	-3.14%	8.82%	2.78%	90.00%	518,659	1.72	3.73	12.96	1,658.80	Mineras	3.09%
▲	PML PE**	US\$	0.31	3.00%	-0.32%	4.75%	-3.44%	100.00%	17,736	1.41	0.00	-	80.35	Mineras	2.12%
▼	RELAPAC1 PE**	S/.	0.36	-1.37%	4.35%	24.14%	16.13%	100.00%	126,322	1.50	0.00	5.54	395.78	Industriales	2.12%
▲	SCCO PE**	US\$	50.60	0.60%	0.90%	7.71%	6.39%	85.00%	27,233	1.17	32.86	39,115.24	Mineras	2.14%	
▲	SIDERC1 PE**	S/.	0.50	5.32%	5.77%	5.32%	3.13%	90.00%	31,840	1.71	0.00	4.51	189.04	Industriales	1.43%
▲	TV PE**	US\$	1.31	0.77%	7.38%	14.91%	9.17%	100.00%	18,015	1.48	0.00	-	1,081.70	Mineras	2.93%
-	UNACEMC1 PE**	S/.	3.05	0.00%	2.35%	3.39%	1.67%	95.00%	171,342	0.73	1.70	32.74	1,561.86	Industriales	3.00%
-	VOLCABC1 PE**	S/.	1.37	0.00%	-2.14%	7.03%	3.79%	100.00%	495,302	1.82	1.89	17.77	3,174.65	Mineras	5.90%

Cantidad de Acciones: 26

Fuente: Bloomberg, Económica

\* Bloomberg Industry Classification System

\*\* Se utiliza el PER de la bolsa y moneda de origen del instrumento

\*Leyenda: Variación 1D: 1 Día; 5D: 5 Días, 1M: 1 Mes; YTD: Var.% 31/12/17 a la fecha

Subieron 14

Bajaron 5

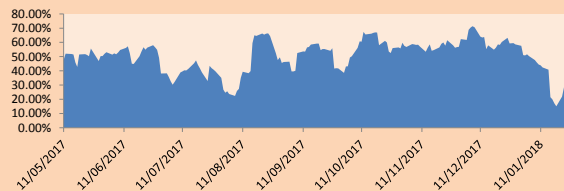
Mantuvieron 7

### Índices Sectoriales

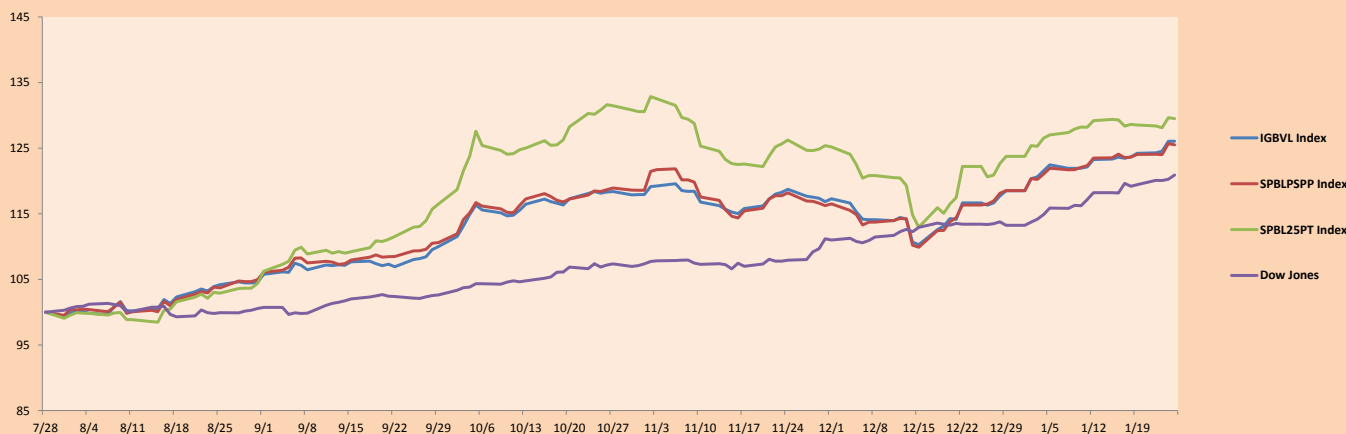
	Cierre	1D*	5D*	30D*	YTD*	Beta	
▲	Índice Minero	382.36	1.13%	2.52%	9.15%	7.56%	1.12
▲	Índice de Consumo	945.87	0.34%	1.40%	5.96%	4.90%	0.64
▲	Índice Industrial	242.12	0.27%	0.20%	4.74%	2.61%	1.07
▲	Índice Bancos y Financieras	1,188.04	0.20%	2.26%	12.02%	11.12%	1.10
▼	Índice de Construcción	269.73	-0.76%	-0.70%	3.73%	1.73%	0.96
-	Índice Servicios	414.85	0.00%	3.22%	5.13%	-0.42%	0.53
▲	Índice Juniors	41.51	1.97%	-2.74%	-0.43%	-5.29%	1.46
-	Índice Eléctricas	404.99	0.00%	3.22%	5.13%	-0.42%	0.53

\*Leyenda: Variación 1D: 1 Día; 5D: 5 Días, 1M: 1 Mes; YTD: Var.% 31/12/17 a la fecha

### Correlación Rend. Índice Minero vs Índice de Metales de Londres (3 meses)



### Índices (6 meses)



Base: 28/07/17=100  
Fuente: Bloomberg

Coordinador Laboratorio de Mercado de Capitales: Economista Bruno Bellido

Apoyo: Kaori Olulo, Jairo Trujillo, Mario Villar

email: pulsobursatil@ulima.edu.pe

facebook: www.facebook.com/pulsobursatil.ul

Teléfonos: 4376767 Anexos: 35340 - 35310.

# PULSO BURSÁTIL

## RATING SOBERANO

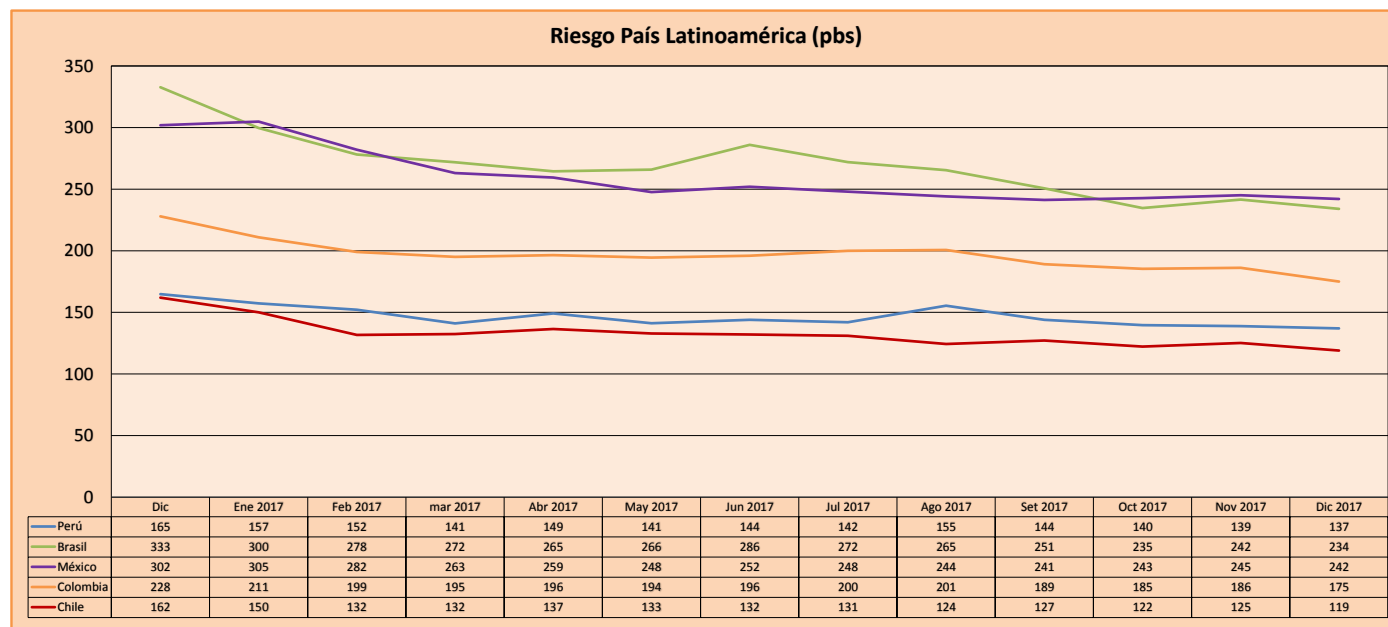
### CLASIFICACIONES DE RIESGO

Moody's	S&P	Fitch	
Aaa	AAA	AAA	Prime
Aa1	AA+	AA+	Alto Grado
Aa2	AA	AA	
Aa3	AA-	AA-	
A1	A+	A+	Grado Alto Medio
A2	A	A	
A3	A-	A-	
Baa1	BBB+	BBB+	Grado Bajo Medio
Baa2	BBB	BBB	
Baa3	BBB-	BBB-	
Ba1	BB+	BB+	Sin Grado de Inversión Especulativo
Ba2	BB	BB	
Ba3	BB-	BB-	
B1	B+	B+	Altamente Especulativo
B2	B	B	
B3	B-	B-	
Caa1	CCC+		Riesgo Sustancial Extremadamente Especulativo
Caa2	CCC		
Caa3	CCC-	CCC	
Ca	CC		Poca esperanzas de Pago
C	C		
	D	DDD	Impago
		DD	
		D	

Fuente: Bloomberg

Rating Crédito Latinoamérica			
Clasificadora de riesgo			
País	Moody's	Fitch	S&P
Perú	A3	BBB+	BBB+
México	A3	BBB+	BBB+
Venezuela	Caa3	RD	SD
Brazil	Ba2	BB	BB-
Colombia	Baa2	BBB	BBB-
Chile	Aa3	A	A+
Argentina	B2	B	B+
Panamá	Baa2	BBB	BBB

Fuente: Bloomberg



Fuente: Bloomberg

Coordinador Laboratorio de Mercado de Capitales: Economista Bruno Bellido  
Apoyo: Kaori Olulo, Jairo Trujillo, Mario Villar  
email: pulsobursatil@ulima.edu.pe  
facebook: www.facebook.com/pulsobursatil.ul  
Teléfonos: 4376767 Anexos: 35340 - 35310.