

# PULSO BURSÁTIL

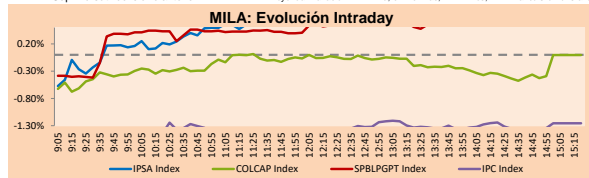


Lima, 31 de mayo de 2019

## MILA

Principales índices	Cierre	1 D	5 D	1 M	YTD	Cap. Burs. (US\$ bill)
▲ IPSA (Chile)	4,977.09	0.87%	1.96%	-3.02%	-2.51%	147.02
▲ IGPA (Chile)	25,352.28	0.73%	1.60%	-2.85%	-2.30%	189.08
▼ IGBC (Colombia)	12,054.85	-0.19%	-0.73%	-4.13%	8.17%	93.04
▼ COLCAP (Colombia)	1,487.00	0.00%	-0.16%	-4.40%	12.15%	94.28
▲ S&P/BVL (Perú)*	19,922.77	0.56%	1.07%	-4.22%	2.96%	101.84
▲ S&P/BVL SEL (Perú)	529.93	0.57%	1.08%	-4.52%	3.43%	75.63
▼ S&P/BVL LIMA 25	25,234.03	-0.72%	0.05%	-6.99%	-4.81%	83.34
▼ IPC (México)	42,749.16	-1.38%	0.31%	-3.45%	2.66%	270.26
▲ S&P MILA 40	602.45	0.49%	-0.15%	-7.99%	-1.02%	254.56

\* Cap. Bursátil del cierre anterior \*Leyenda: Variación 1D: 1 Día; 5D: 5 Días; 1M: 1 Mes; YTD: Var. % 31/12/18 a la fecha



Fuente: Bloomberg

### Renta Variable

Más subieron	Bolsa	Mon.	Precio	▲ %
SIEMEL	Santia.	CLP	330.00	43.48
AGUNSA	Santia.	CLP	182.36	5.41
BVN	Lima	USD	15.11	4.21
BLUMAR	Santia.	CLP	338.00	2.42
ILC	Santia.	CLP	11590.00	2.41

Por Monto Negociado	Bolsa	Monto (US\$)
CENCOSUD	Santia.	10,480,545
SQM-B	Santia.	6,346,692
CHILE	Santia.	20,205,079
BCI	Santia.	4,875,168
BSANTANDER	Santia.	9,098,276

Más bajaron	Bolsa	Mon.	Precio	▼ %
PML	Lima	USD	0.12	-6.40
ATACOBC1	Lima	PEN	0.20	-5.66
LUISA11	Lima	PEN	185.00	-5.13
SIDERC1	Lima	PEN	0.67	-4.29
RELAPAC1	Lima	PEN	0.12	-4.17

Por Volumen	Bolsa	Volumen
CHILE	Santia.	142,043,732
BSANTANDER	Santia.	130,233,319
VAPORES	Santia.	78,599,885
SM-CHILE B	Santia.	15,303,910
COLBUN	Santia.	13,930,818

## MILA

**Perú:** El Índice General de la BVL terminó la sesión de hoy con un resultado positivo de +0.56%. El índice mantiene una tendencia positiva acumulada anual de +2.96% en moneda local, mientras que el rendimiento ajustado en dólares asciende a 3.14%. Luego, el S&P/BVL Perú SEL aumentó en +0.57% mientras que el S&P/BVL LIMA 25 cayó -0.72%. El PEN spot llegó a 5/3.3811. Titular: Comercio bilateral entre Perú y China creció 9% anual desde el 2010.

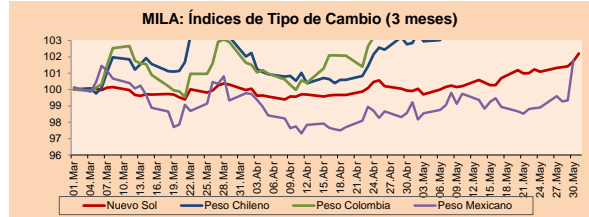
**Chile:** El índice IPSA terminó la jornada con un rendimiento negativo de -0.60%. Los sectores del índice con los resultados más positivos fueron Finanzas (+1.63%) y Servicios Públicos (+1.51%). Por otro lado, los valores con los resultados más altos fueron Inversiones La Construcción SA (+2.41%) y Enel Chile SA (+2.33%). Titular: Bolsa de Comercio de Santiago bate récord de visitas en día del patrimonio.

**Colombia:** El índice COLCAP cerró la jornada de hoy con un rendimiento positivo de +0.00%. Los sectores del índice que generaron los resultados más positivos fueron Servicios Públicos (+1.02%) y Materiales (+0.99%). Finalmente, las acciones con los mejores rendimientos fueron Interconexión Eléctrica (+2.02%) e Inversiones Argos SA (+1.70%). Titular: Mercado responde a la baja ante una nueva amenaza de aranceles de Donald Trump hacia México.

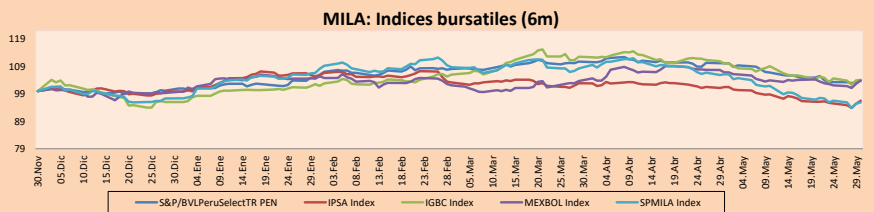
**México:** El índice IPC cerró la jornada de hoy con un rendimiento negativo de -0.04%. Los sectores del índice que generaron los resultados más negativos fueron Finanzas (-4.13%) y Productos de Consumo no Básico (-2.48%). Finalmente, las acciones con los peores rendimientos fueron Grupo Financiero Banorte SAB de CV (-6.03) y Bele SAB de CV (-5.04%). Titular: Tarifas podrían debilitar la perspectiva de crecimiento económico de México

Monedas	Precio	1D*	5D*	30 D*	YTD*
▲ Nuevo Sol (PEN)	3,381.1	0.45%	1.08%	2.29%	0.36%
▲ Peso Chileno (CLP)	710.360	0.15%	2.27%	4.90%	2.42%
▲ Peso Colombiano (COP)	3,379.00	0.45%	0.60%	4.49%	3.98%
▲ Peso Mexicano (MXN)	19.617	2.48%	2.96%	3.27%	-0.17%

\*Leyenda: Variación 1D: 1 Día; 5D: 5 Días; 1M: 1 Mes; YTD: Var. % 31/12/18 a la fecha



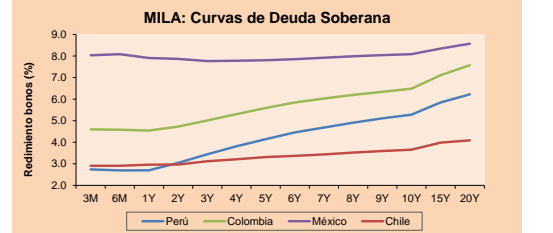
Base: 01/03/19=100  
Fuente: Bloomberg



Base: 03/12/18=100  
Fuente: Bloomberg

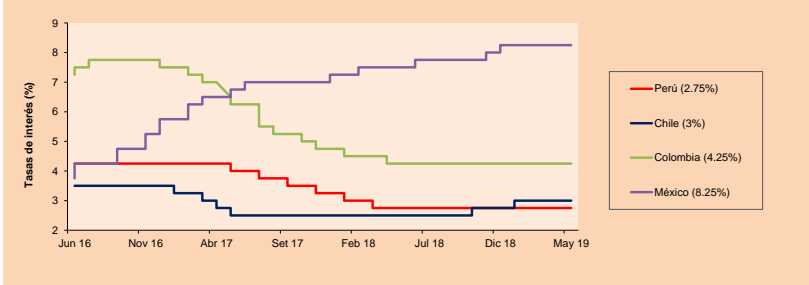
### Renta Fija

Instrumento	Moneda	Precio	Bid Yield (%)	Ask Yield (%)	Duración
PERU 7.125 03/30/19	#NA Invalid Sec/A Invalid Sec.A Invalid Sec.A Invalid Sec.A Invalid Sec.A	USD	125.653	2.79	5.01
PERU 7.35 07/21/25	USD	125.653	2.79	2.76	6.98
PERU 4.125 08/25/27	USD	109.852	2.79	2.76	6.98
PERU 8.75 11/21/33	USD	157.391	3.63	3.61	9.58
PERU 6.55 03/14/37	USD	136.461	3.74	3.71	11.16
PERU 5.625 11/18/2050	USD	131.11	3.91	3.89	16.93
CHILE 2.25 10/30/22	USD	99.729	2.39	2.28	3.25
CHILE 3.875 08/05/20	USD	102.012	2.24	2.01	1.13
COLOM 11.75 02/25/20	USD	106.603	2.66	2.32	0.70
COLOM 11.85 03/09/28	USD	159.093	3.88	3.81	6.15
COLOM 10.375 01/28/33	USD	155.076	4.88	4.76	8.44
COLOM 7.375 09/18/37	USD	130.305	4.87	4.84	11.01
COLOM 6.125 01/18/41	USD	117.355	4.84	4.81	12.57
MEX 4 10/02/23	USD	103.434	3.19	3.10	3.94
MEX5.55 01/45	USD	111.073	4.809	4.78	14.12



Fuente: Bloomberg

### MILA: Tasas de Referencia de Política Monetaria



Fuente: Bloomberg

Coordinador Laboratorio de Mercado de Capitales: Economista Bruno Bellido  
Apoyo: Juan Carlos Figueroa, Pablo Llanos, Jorge Retamozo y Marcia Rojas.  
email: pulsobursatil@ulima.edu.pe  
facebook: www.facebook.com/pulsobursatil.ul  
Teléfono: 4376767 Anexo: 35340.

El contenido del presente documento es únicamente informativo. Los datos y opiniones expresados no deben ser interpretados como recomendaciones para la toma de decisiones futuras. Bajo ninguna circunstancia, el Laboratorio de Mercado de Capitales de la Universidad de Lima se hará responsable por el uso de la información en este documento.

# PULSO BURSÁTIL

## MUNDO

Principales índices	Cierre	1 D*	5 D*	1 M*	YTD*	Cap. Burs. (US\$ Mil.)
▼ Dow Jones (EEUU)	24,815.04	-1.41%	-2.65%	-6.38%	6.38%	6,859,701
▼ Standard & Poor's 500 (EEUU)	2,752.06	-1.32%	-2.49%	-6.57%	9.78%	23,742,987
▼ NASDAQ Composite (EEUU)	7,453.15	-1.51%	-2.30%	-8.71%	12.33%	11,525,224
▼ Stoxx EUROPE 600 (Europa)	369.06	-0.81%	-1.82%	-5.46%	9.30%	8,883,070
▼ DAX (Alemania)	11,726.84	-1.47%	-2.37%	-5.53%	11.06%	974,121
▼ FTSE 100 (Reino Unido)	7,161.71	-0.78%	-0.96%	-2.97%	6.44%	1,520,643
▼ CAC 40 (Francia)	5,207.63	-0.79%	-2.05%	-6.15%	10.08%	1,428,473
▼ IBEX 35 (España)	9,004.20	-1.68%	-1.86%	-4.31%	5.44%	500,845
▲ MSCI AC Asia Pacific Index	152.36	0.05%	-0.55%	-6.49%	3.86%	17,593,417
▼ HANG SENG (Hona Kona)	26,901.09	-0.79%	-1.66%	-10.57%	4.08%	2,528,931
▼ SHANGHAI SE Comp. (China)	2,898.70	-0.24%	1.60%	-5.84%	16.23%	4,609,766
▼ NIKKEI 225 (Japón)	20,601.19	-1.63%	-2.44%	-7.45%	2.93%	3,166,176
▼ BOVESPA (Brasil)	97,030.32	-0.44%	3.63%	1.06%	10.40%	789,524
▼ Merval (Argentina)	33,949.53	-0.85%	-3.24%	4.74%	12.07%	24,885

\*Leyenda: Variación 1D: 1 Día; 5D: 5 Días; 1M: 1 Mes; YTD: Var.% 31/12/18 a la fecha

### Renta Variable

Alemania (Acciones del DAX Index)

Más subieron Mon.	Precio	▲ %	Bolsa	Más bajaron Mon.	Precio	▼ %	Bolsa		
RWE GY	EUR	22.36	0.09	Xetra	TKA GY	EUR	11.335	-3.70	Xetra
EOAN GY	EUR	9.949	-0.32	Xetra	ICOV GY	EUR	39.23	-2.90	Xetra
DTE GY	EUR	15.11	-0.62	Xetra	BAYN GY	EUR	52.82	-2.73	Xetra
ADS GY	EUR	256.2	-0.79	Xetra	VOW3 GY	EUR	139.5	-2.60	Xetra

Europa (Acciones del STOXX EUROPE 600)

Más subieron Mon.	Precio	▲ %	Bolsa	Más bajaron Mon.	Precio	▼ %	Bolsa		
CO FP	EUR	34.07	3.02	EN Paris	VALMT FH	EUR	20.66	-6.26	Helsinki
SSE LN	GBP	1078.5	2.81	Londres	NMC LN	GBP	2253	-6.24	Londres
KINDSB SS	SEK	74	2.64	Stockholm	HMB SS	SEK	142	-5.33	Stockholm
EDF FP	EUR	12.56	2.24	EN Paris	WVG/LN	GBP	391.2	-4.98	Londres

## Panorama Mundial:

### Estados Unidos:

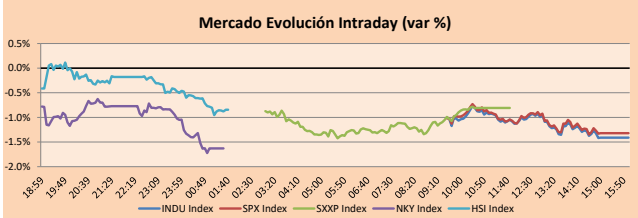
Las acciones estadounidenses cayeron durante la jornada cuando los inversionistas temieron que la amenaza sorpresa del presidente Donald Trump de aranceles para todas las importaciones de México, en medio de un empeoramiento de la guerra comercial con China, podría arriesgar a enviar a la economía de los EE.UU. El S&P 500 cerró el mes con una baja del 6,6% debido a que la volatilidad se disparó luego de que las negociaciones comerciales fracasaron con China y la retórica de ambas partes empeoró en mayo. "La última bomba comercial del presidente Trump podría convertirse en una amenaza de corta duración que se desactiva rápidamente por los compromisos en materia de seguridad fronteriza, pero aun así parece perjudicial en varios niveles", Krishna Guha, jefe de política global y estrategia del banco central en Evercore ISI, escribió en una nota. "A nivel general, sugiere que la política comercial de Trump bien podría significar un estado permanente de incertidumbre endémica e inestabilidad en el sistema de comercio global, no simplemente un restablecimiento secuencial de acuerdos anteriores que comenzaron con México y proceden a través de China, Europa y Japón". Las acciones de GM cayeron un 4,25% el viernes. Ford perdió el 2,3%. Ambos tienen una producción significativa en México que podría estar sujeta a aranceles.

### Europa:

El mercado europeo cerró a la baja, donde el Stoxx 600 (-0.80%) ha alcanzado su punto más bajo desde el 19 de febrero. En Alemania, la inflación anual se moderó bruscamente en mayo, incrementándose 1.3% luego de superar el objetivo del Banco Central Europeo (BCE) el mes pasado (2.1%) por primera vez desde noviembre del año pasado. En línea con ello, Sebastian Wankle, de KfW Bank, mencionó que es poco probable que se supere nuevamente la meta del BCE ya que la economía se está desacelerando por temas como el Brexit y la guerra comercial. En Italia, el banco central advirtió que los \$2.6 trillones de deuda podrían incrementar este año - más del 132.6% como porcentaje del PIB - que las previsiones del gobierno, elevando la prima de riesgo que pagan los bonos italianos en comparación con la deuda alemana más segura desde diciembre, con casi tres puntos porcentuales. Asimismo, reportó un PIB del 4Q de -0.1% intertrimestral y 0% durante el año. En noticias corporativas, el directorio de Renault se reunirá el martes para decidir si iniciarán conversaciones formales por la oferta de fusión de Fiat Chrysler por \$35 billones, donde, el ministro de finanzas francés, Bruno Le Maire reiteró el apoyo condicional del gobierno para el empuje de las compañías. Esta fusión se lanzó para enfrentar los crecientes desafíos de la industria, incluida la regulación de las inversiones, electrificación y autonomía de vehículos.

### Asia:

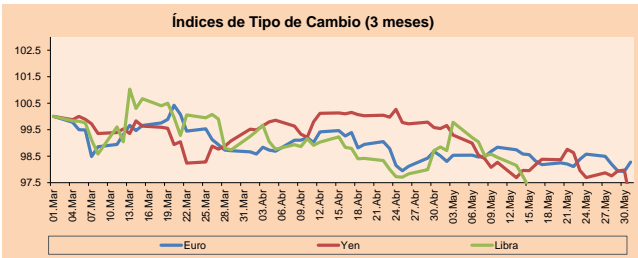
El mercado asiático cerró la sesión con resultados mixtos entre sus principales índices. Por un lado, el Nikkei de Japón cayó a un mínimo de 3 - 1/2 meses, liderado por una caída en los fabricantes de automóviles luego de que el presidente de Estados Unidos, Donald Trump, sostuviera que se impondría un nuevo arancel a todas las importaciones de México el próximo mes hasta que se detenga la inmigración ilegal. Del mismo modo, la bolsa de valores de Shanghai perdió terreno, registrando la peor caída mensual desde octubre pasado, en un contexto donde las crecientes tensiones comerciales entre Beijing y Washington reducen el apetito de riesgo y alimentan los temores de una desaceleración económica. En línea con ello, China amenazó con revelar una lista de resultados sin precedentes de firmas, grupos e individuos extranjeros "no confiables" que dañan los intereses de las compañías chinas, ya que se estableció una lista de aranceles de repatriación sobre productos importados de Estados Unidos a la medianoche. Finalmente, en noticias corporativas, Japón nombró el viernes a seis



Fuente: Bloomberg

Monedas	Precio	1 D*	5 D*	1 M*	YTD*
▲ Euro	1.1169	0.36%	-0.30%	-0.24%	-2.80%
▼ Yen	108.2900	-1.21%	-0.93%	-2.77%	-1.28%
▲ Libra Esterlina	1.2629	0.17%	-0.67%	-3.23%	-0.98%
▲ Yuan	6.9050	0.04%	0.07%	2.53%	0.39%
▲ Dólar de Hong Kong	7.8394	-0.12%	-0.14%	-0.09%	0.08%
▼ Real Brasileño	3.9232	-1.48%	-2.47%	0.06%	1.26%
▲ Peso Argentino	44.7875	0.48%	-0.14%	1.28%	18.90%

\*Leyenda: Variación 1D: 1 Día; 5D: 5 Días; 1M: 1 Mes; YTD: Var.% 31/12/18 a la fecha

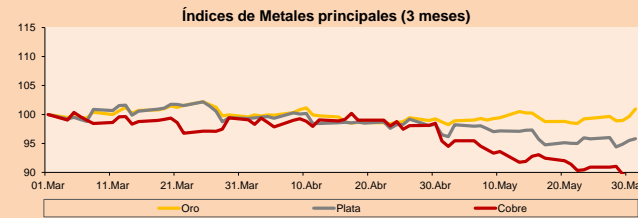


Base: 01/03/19=100

Fuente: Bloomberg

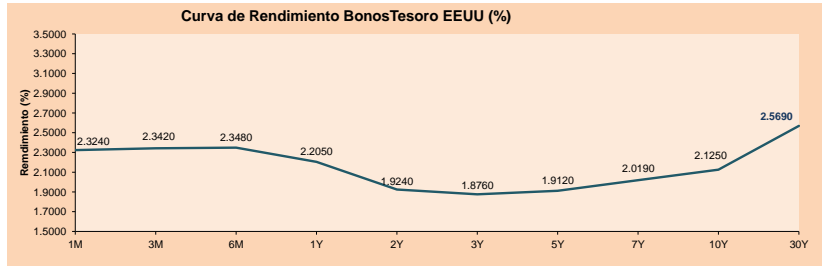
Commodities	Precio	1 D*	5 D*	1 M*	YTD*
▲ Oro (US\$ Oz. T) (LME)	1,305.45	1.30%	1.61%	2.25%	1.79%
▲ Plata (US\$ Oz. T) (LME)	14.57	0.31%	0.02%	-0.72%	-5.97%
▼ Cobre (US\$ TM) (LME)	5,896.00	-0.27%	-2.12%	-6.73%	-2.40%
▼ Zinc (US\$ TM) (LME)	2,868.00	-1.55%	-1.95%	-6.78%	5.94%
▼ Petróleo WTI (US\$ Barril) (NYM)	53.50	-5.46%	-8.75%	-16.00%	13.11%
▼ Etano (US\$ TM) (LME)	18,825.00	-0.35%	-3.91%	-4.14%	-3.56%
▲ Plomo (US\$ TM) (LME)	1,794.50	0.21%	-1.14%	-2.15%	-10.59%
#### Milbdeno (US\$ TM) (LME)	#N/A	#VALOR!	#VALOR!	#VALOR!	#VALOR!
▲ Azúcar #11 (US\$ Libra) (NYB/ICE)	12.10	2.89%	3.77%	-0.90%	-1.14%
▼ Cacao (US\$ TM) (NYB/ICE)	2,400.00	-1.15%	-2.72%	3.67%	-2.44%
▲ Café Arábica (US\$ TM) (NYB/ICE)	104.60	2.20%	12.11%	14.82%	-2.97%

\*Leyenda: Variación 1D: 1 Día; 5D: 5 Días; 1M: 1 Mes; YTD: Var.% 31/12/17 a la fecha



Base: 01/03/19=100

Fuente: Bloomberg



Fuente: Bloomberg

Coordinador Laboratorio de Mercado de Capitales: Economista Bruno Bellido  
Apoyo: Juan Carlos Figueroa, Pablo Llanos, Jorge Retamozo y Marcia Rojas  
email: pulsobursatil@ulima.edu.pe  
facebook: www.facebook.com/pulsobursatil  
Teléfono: 4376767 Anexos: 35340

# PULSO BURSÁTIL

## LIMA

### Acciones

Valor	Moneda	Precio	1D*	5D*	30D*	YTD*	Frecuencia	Volumen (US\$)	Beta	Dividend Yield (%)	Price Earning	Capitalización Bursátil (M US\$)	Sector Económico*	Participación Índice
▲ ALICORC1 PE**	S/.	10.64	0.28%	1.82%	-0.56%	9.32%	100.00%	441,033	0.70	2.26	20.54	2,683.08	Industrial	3.53%
▼ ATACOCB1 PE**	S/.	0.20	-5.66%	-4.76%	-26.20%	-37.89%	75.00%	7,237	1.93	0.00	5.39	55.89	Mineras	1.02%
▼ BACKUSI1 PE**	S/.	22.45	-1.10%	-2.39%	2.05%	11.23%	75.00%	66,399	0.39	6.01	7.32	8,935.88	Industriales	0.82%
▲ BAP PE**	US\$	224.25	1.10%	1.33%	-5.44%	3.93%	100.00%	1,111,030	1.08	2.69	-	17,866.51	Diversas	5.82%
▲ BVN PE**	US\$	15.11	4.21%	3.14%	-6.67%	-5.80%	100.00%	526,927	1.54	0.76	-	4,157.31	Mineras	5.88%
- CASAGRC1 PE**	S/.	3.25	0.00%	-3.56%	-10.96%	-19.95%	100.00%	2,451	0.53	0.58	11.49	80.97	Agrario	1.31%
- CONTINC1 PE**	S/.	3.64	0.00%	-0.55%	-4.71%	-4.31%	100.00%	4,314	0.67	4.15	13.64	5,779.69	Bancos y Financieras	2.85%
▼ CORAREI1 PE**	S/.	0.67	-2.90%	-2.90%	-11.84%	-1.18%	100.00%	34,511	0.87	8.35	3.59	318.39	Industriales	1.72%
▼ CPACASC1 PE**	S/.	5.82	-1.36%	5.82%	-9.06%	-9.77%	100.00%	7,533	0.50	6.48	32.33	734.88	Industriales	2.38%
▼ CVERDEC1 PE**	US\$	19.80	-0.50%	-2.46%	-16.10%	-3.10%	85.00%	33,101	1.10	2.16	38.15	6,931.11	Mineras	5.25%
▼ ENGEPEC1 PE**	S/.	2.25	-3.02%	-2.60%	0.90%	19.05%	80.00%	120,017	0.64	4.73	10.02	1,889.09	Servicios Públicos	1.44%
▼ ENDISPC1**	S/.	5.31	-2.03%	-2.03%	-1.17%	3.07%	50.00%	1,649	0.71	4.17	9.19	1,002.86	Servicios Públicos	0.98%
▼ FERREYC1 PE**	S/.	2.17	-0.91%	-3.56%	-11.43%	-10.11%	100.00%	34,255	0.64	5.74	8.41	626.20	Diversas	4.90%
- GRAMONC1 PE**	S/.	2.00	0.00%	2.56%	-9.09%	0.50%	80.00%	15,514	0.79	0.00	-	431.48	Diversas	4.05%
▼ IFS PE**	US\$	43.86	-0.77%	-5.47%	-0.54%	8.45%	90.00%	5,526,320	0.66	3.99	14.17	4,961.04	Diversas	7.22%
▲ INRETC1 PE**	US\$	36.15	-1.50%	-2.30%	-6.48%	28.88%	100.00%	2,601,494	1.00	0.94	38.62	3,716.48	Diversas	5.28%
▲ LUSURC1 PE**	S/.	12.40	0.40%	2.73%	4.64%	14.38%	90.00%	43,501	0.43	5.97	10.39	1,785.87	Servicios Públicos	1.81%
▼ MINSUR1 PE**	S/.	1.58	-3.66%	-5.95%	-4.82%	19.70%	85.00%	3,277,433	1.39	4.79	-	1,347.24	Mineras	3.09%
▼ PML PE**	US\$	0.12	-6.40%	-9.30%	-21.48%	-33.14%	30.00%	13,612	1.58	0.00	-	30.87	Mineras	2.12%
▼ RELAPAC1 PE**	S/.	0.12	-4.17%	-6.50%	-25.32%	-8.73%	100.00%	112,236	0.63	0.00	-	282.96	Industriales	2.12%
▼ SCCO PE**	US\$	33.43	-2.25%	-0.54%	-12.03%	13.28%	90.00%	1,504	6.12	17.69	25,842.88	Mineras	2.14%	
▼ SIDERC1 PE**	S/.	0.67	-4.29%	-7.07%	-17.49%	38.72%	100.00%	9,876	1.40	15.24	0.09	243.32	Industriales	1.43%
▼ TV PE**	US\$	0.22	-1.36%	-2.69%	-18.42%	-26.94%	100.00%	6,662	1.87	0.00	-	177.42	Mineras	2.93%
- UNACEMC1 PE**	S/.	2.48	0.00%	-0.40%	-0.28%	-3.65%	70.00%	1,167	0.85	0.00	13.27	1,333.58	Industriales	3.00%
▼ VOLCABC1 PE**	S/.	0.48	-3.61%	7.14%	-12.73%	-32.39%	100.00%	216,940	1.04	2.84	35.22	2,037.70	Mineras	5.90%

Cantidad de Acciones: 25 Subieron 3

Fuente: Bloomberg, Económica Bajaron 17  
\* Bloomberg Industry Classification System Mantuvieron 5  
\*\* Se utiliza el PER de la bolsa y moneda de origen del instrumento

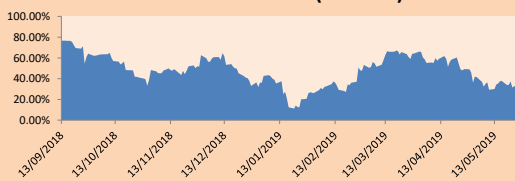
\*Leyenda: Variación 1D: 1 Día; 5D: 5 Días, 1M: 1 Mes; YTD: Var. % 31/12/18 a la fecha

### Indices Sectoriales

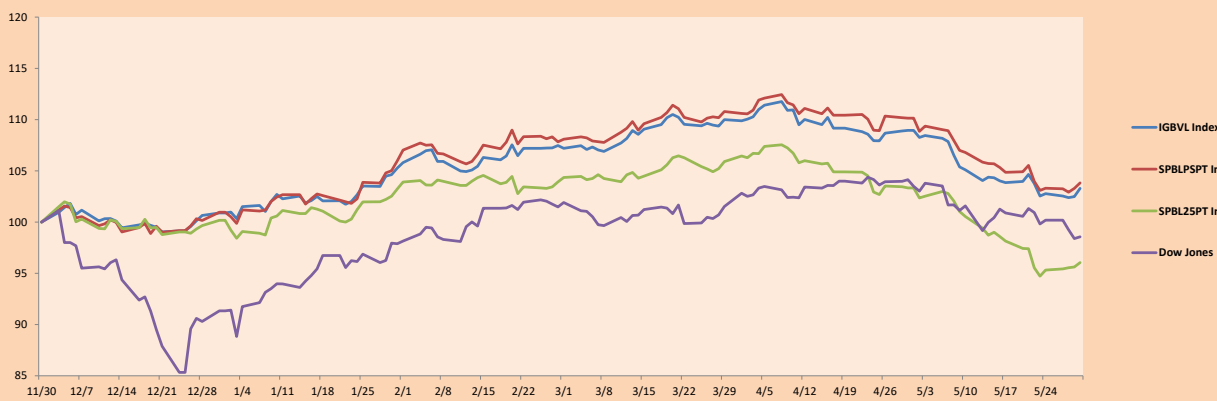
	Cierre	1D*	5D*	30D*	YTD*	Beta
▲ Índice Minero	280.75	1.01%	1.99%	-8.07%	-1.43%	1.58
▼ Índice de Consumo	1,170.70	-0.41%	-0.18%	-1.85%	16.42%	0.38
▼ Índice Industrial	214.43	-0.69%	0.01%	-8.10%	-5.50%	0.50
▲ Índice Bancos y Financieras	1,249.66	1.35%	1.82%	-2.89%	4.14%	1.18
▼ Índice de Construcción	238.95	-0.54%	1.95%	-6.21%	-2.82%	0.53
▼ Índice Servicios	442.94	-0.96%	0.03%	-0.44%	11.40%	0.19
▼ Índice Juniors	20.06	-2.67%	-4.52%	-13.27%	-31.86%	0.72
▼ Índice Eléctricas	432.42	-0.96%	0.03%	-0.44%	11.40%	0.19

\*Leyenda: Variación 1D: 1 Día; 5D: 5 Días, 1M: 1 Mes; YTD: Var. % 31/12/18 a la fecha

Correlación Rend. Índice Minero vs Índice de Metales de Londres (3 meses)



Índices (6 meses)



Base: 30/11/18=100  
Fuente: Bloomberg

Coordinador Laboratorio de Mercado de Capitales: Economista Bruno Bellido  
Apoyo: Juan Carlos Figueroa, Pablo Llanos, Jorge Retamozo y Marcia Rojas.  
email: pulsobursatil@ulima.edu.pe  
facebook: www.facebook.com/pulsobursatil  
Teléfono: 4376767 Anexos: 35340.

# PULSO BURSÁTIL

## RATING SOBERANO

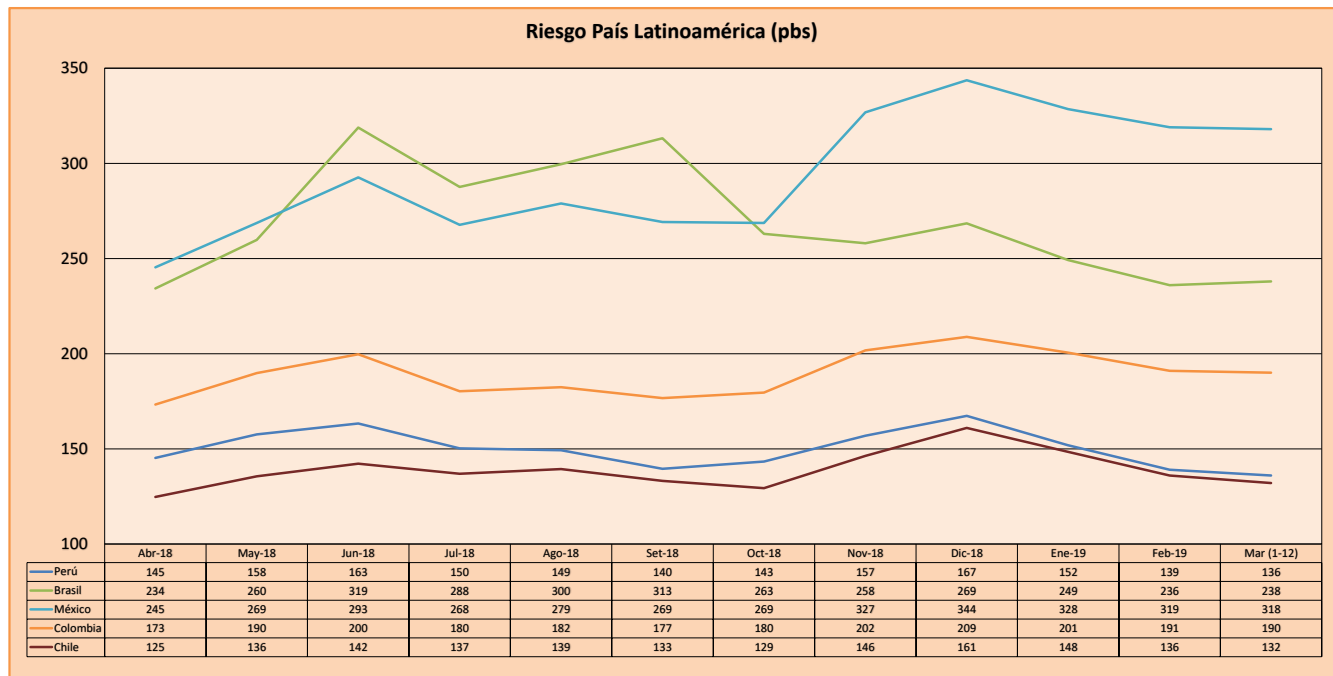
### CLASIFICACIONES DE RIESGO

Moody's	S&P	Fitch	Prime
Aaa	AAA	AAA	Alto Grado
Aa1	AA+	AA+	
Aa2	AA	AA	
Aa3	AA-	AA-	Grado Alto Medio
A1	A+	A+	
A2	A	A	
A3	A-	A-	Grado Bajo Medio
Baa1	BBB+	BBB+	
Baa2	BBB	BBB	
Baa3	BBB-	BBB-	Sin Grado de Inversión Especulativo
Ba1	BB+	BB+	
Ba2	BB	BB	
Ba3	BB-	BB-	Altamente Especulativo
B1	B+	B+	
B2	B	B	
B3	B-	B-	Riesgo Sustancial Extremadamente Especulativo
Caa1	CCC+	CCC	
Caa2	CCC		
Caa3	CCC-		
Ca	CC	Poca esperanzas de Pago	
C	C		
	DDD		
	DD	Impago	
	D		

Fuente: Bloomberg

Rating Crédito Latinoamérica			
Clasificadora de riesgo			
País	Moody's	Fitch	S&P
Perú	A3	BBB+	BBB+
México	A3	BBB+	BBB+
Venezuela	C	C	SD
Brazil	Ba2	BB-	BB-
Colombia	Baa2	BBB	BBB-
Chile	A1	A	A+
Argentina	B2	B	B
Panamá	Baa1	BBB	BBB+

Fuente: Bloomberg



Fuente: BCRP

Coordinador Laboratorio de Mercado de Capitales: Economista Bruno Bellido  
Apoyo: Juan Carlos Figueroa, Pablo Llanos, Jorge Retamozo y Marcia Rojas.  
email: pulsohorsatil@ulima.edu.pe  
facebook: www.facebook.com/pulsohorsatil.ul  
Teléfono: 4376767 Anexo: 35340.

El contenido del presente documento es únicamente informativo. Los datos y opiniones expresados no deben ser interpretados como recomendaciones para la toma de decisiones futuras. Bajo ninguna circunstancia, el Laboratorio de Mercado de Capitales de la Universidad de Lima se hará responsable por el uso de lo expresado en este documento.