



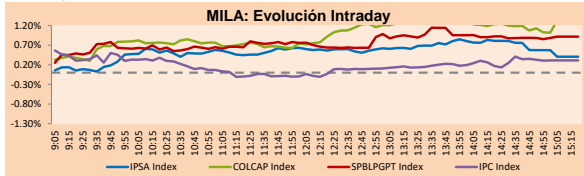
PULSO BURSÁTIL

Lima, 7 de junio de 2019

MILA

Principales índices	Cierre	1 D	5 D	1 M	YTD	Cap. Burs. (US\$ bill)
▲ IPSA (Chile)	4,951.13	0.49%	-0.52%	-1.97%	-3.02%	143.97
▲ IGPA (Chile)	25,241.13	0.40%	-0.44%	-1.95%	-2.73%	187.79
▲ IGBC (Colombia)	12,254.06	1.47%	1.46%	-3.22%	9.96%	98.21
▲ COLCAP (Colombia)	1,509.82	1.33%	1.53%	-2.62%	13.87%	97.62
▲ S&P/BVL (Perú)*	20,298.64	0.92%	1.89%	0.69%	4.90%	105.94
▲ S&P/BVL SEL (Perú)	539.17	0.89%	1.74%	-0.52%	5.23%	78.86
▲ S&P/BVL LIMA 25	25,854.40	1.15%	2.46%	-2.82%	-2.47%	86.93
▲ IPC (México)	43,291.33	0.33%	1.27%	-0.21%	3.97%	272.44
▲ S&P MILA 40	622.73	1.13%	3.37%	-2.24%	2.32%	258.36

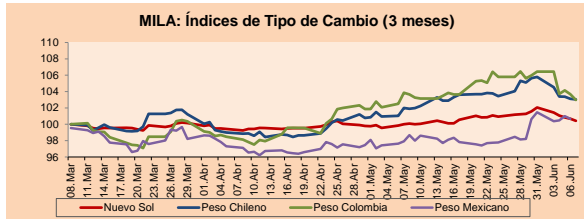
* Cap. Bursátil del cierre anterior *Leyenda: Variación 1D: 1 Día; 5D: 5 Días; 1M: 1 Mes; YTD: Var. % 31/12/18 a la fecha



Fuente: Bloomberg

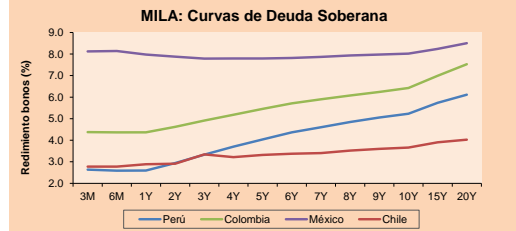
Monedas	Precio	1D*	5D*	30 D*	YTD*
▼ Nuevo Sol (PEN)	3,3276	-0.26%	-1.58%	0.35%	-1.23%
▼ Peso Chileno (CLP)	691.920	-0.07%	-2.60%	1.13%	-0.24%
▼ Peso Colombiano (COP)	3,268.75	-0.68%	-3.26%	-0.65%	0.58%
▼ Peso Mexicano (MXN)	19.620	-0.34%	0.02%	2.80%	-0.15%

*Leyenda: Variación 1D: 1 Día; 5D: 5 Días; 1M: 1 Mes; YTD: Var. % 31/12/18 a la fecha



Base: 08/03/19=100
Fuente: Bloomberg

Renta Fija	Instrumento	Moneda	Precio	Bid Yield (%)	Ask Yield (%)	Duración
PERU 7.125 03/30/19	USD	#N/A	N/A	#N/A	N/A	#N/A
PERU 7.35 07/21/25	USD	126.92	2.58	2.54	5.00	
PERU 4.125 08/25/27	USD	111.08	2.64	2.60	6.98	
PERU 8.75 11/21/33	USD	159.702	3.47	3.45	9.62	
PERU 6.55 03/14/37	USD	139.212	3.56	3.55	11.21	
PERU 5.625 11/18/2050	USD	134.935	3.74	3.72	17.15	
CHILE 2.25 10/30/22	USD	100.458	2.15	2.07	3.24	
CHILE 3.875 08/05/20	USD	102.102	2.14	1.89	1.12	
COLOM 11.75 02/25/20	USD	106.608	2.41	2.09	0.68	
COLOM 11.85 03/09/28	USD	157.851	4.00	3.92	6.11	
COLOM 10.375 01/28/33	USD	155.788	4.82	4.71	8.42	
COLOM 7.375 09/18/37	USD	132.699	4.69	4.69	11.06	
COLOM 6.125 01/18/41	USD	120.003	4.65	4.65	12.66	
MEX 4 11/02/23	USD	103.791	3.08	3.02	3.92	
MEX5.55 01/14/45	USD	111.754	4.764	4.739	14.15	



Fuente: Bloomberg

Renta Variable

Más subieron	Bolsa	Mon.	Precio	▲ %	Más bajaron	Bolsa	Mon.	Precio	▼ %
SIEMEL	Santia.	CLP	330.00	0.00	PML	Lima	USD		
AGUNSA	Santia.	CLP	182.36	0.00	ATACOBC1	Lima	PEN	0.22	7.32
BVN	Lima	USD	15.80	-0.32	LUISAI1	Lima	PEN	192.90	1.53
BLUMAR	Santia.	CLP	336.80	1.85	SIDERC1	Lima	PEN	0.67	1.52
ILC	Santia.	CLP	11682.00	-0.26	RELAPAC1	Lima	PEN	0.12	4.27

Por Monto Negociado	Bolsa	Monto (US\$)	Por Volumen	Bolsa	Volumen
CENCOSUD	Santia.	2,639,747	CHILE	Santia.	63,456,621
SQM-B	Santia.	4,729,645	BSANTANDER	Santia.	85,904,351
CHILE	Santia.	8,972,715	VAPORES	Santia.	97,724,090
BCI	Santia.	2,425,066	SM-CHILE B	#N/A	Field No
BSANTANDER	Santia.	6,173,773	COLBUN	Santia.	3,586,566

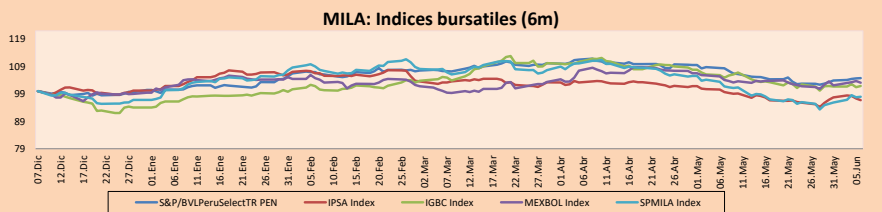
MILA

Perú: El Índice General de la BVL terminó la sesión de hoy con un resultado positivo de +0.92%. El índice mantiene una tendencia positiva acumulada anual de +4.90% en moneda local, mientras que el rendimiento ajustado en dólares asciende a 5.84%. Luego, el S&P/BVL Perú SEL aumentó en +0.89% mientras que el S&P/BVL LIMA 25 subió +1.15%. El PEN spot llegó a 5/3.3276. Titular: Tipo de cambio retrocedes luego que congreso otorgó confianza al ejecutivo.

Chile: El índice IPSA terminó la jornada con un rendimiento positivo de +0.49%. Los sectores del índice con los resultados más positivos fueron Servicios Públicos (+1.05%) y Finanzas (+0.57%). Por otro lado, los valores con los resultados más altos fueron Ripley Corporación SA (+2.95%) y CAP SA (+2.56%). Titular: Banco Central aplica una baja de tasa no vista desde la crisis subprime y reconoce que PIB podría ser menor a 3% este año.

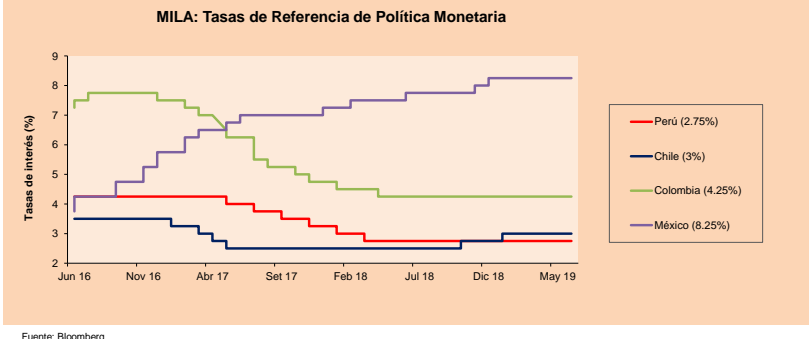
Colombia: El índice COLCAP cerró la jornada de hoy con un rendimiento positivo de +1.33%. Los sectores del índice que generaron los resultados más positivos fueron Industrial (+4.33%) y Energía (+3.73%). Finalmente, las acciones con los mejores rendimientos fueron Avianca Holdings SA (+5.59%) y Ecopetrol SA (+3.79%). Titular: Esta no es una economía estancada sino en recuperación: Presidente Duque.

México: El índice IPC cerró la jornada de hoy con un rendimiento positivo de +0.33%. Los sectores del índice que generaron los resultados más positivos fueron Industriales (+1.83%) y Materiales (+1.12%). Finalmente, las acciones con los mejores rendimientos fueron Industrias Peñoles SAB de CV (+4.12%) y Grupo Carso SAB de CV (+3.97%). Titular: Inicia reunión clave entre México y EU por aranceles. Titular: Ante amenaza arancelaria de EU, empresas "meten velocidad" en exportar productos de México.



Base: 10/12/18=100
Fuente: Bloomberg

ETFs	Instrumento	Mon.	Cierre	1D	5D	30 D	YTD	Bolsa
▲ iShares MSCI All Peru Capped	USD	36.51	1.95%	4.28%	-2.07%	2.85%	NYSE Arca	
▲ iShares MSCI Chile Capped	USD	39.77	0.61%	3.25%	-3.47%	-3.96%	Cboe BZX	
▲ Global X MSCI Colombia	USD	12.65	1.93%	4.39%	-1.20%	13.35%	NYSE Arca	
▲ iShares MSCI Mexico Capped	USD	43.57	0.37%	1.51%	-1.94%	5.80%	NYSE Arca	
▲ iShares MSCI Emerging Markets	USD	41.18	0.78%	1.15%	-2.88%	5.43%	NYSE Arca	
▲ Vanguard FTSE Emerging Markets	USD	40.87	0.71%	0.57%	-2.55%	7.48%	NYSE Arca	
▲ iShares Core MSCI Emerging Markets	USD	49.69	0.75%	1.16%	-2.76%	5.39%	NYSE Arca	
▲ iShares JP Morgan Emerging Markets Bonds	USD	57.82	0.38%	1.26%	-0.65%	3.49%	Cboe BZX	
▲ Morgan Stanley Emerging Markets Domestic	USD	6.67	0.76%	2.30%	1.60%	12.55%	New York	



Fuente: Bloomberg

Coordinador Laboratorio de Mercado de Capitales: Economista Bruno Bellido
Apoyo: Juan Carlos Figueroa, Pablo Llanos, Jorge Retamozo y Marcia Rojas.
email: pulsobursatil@ulima.edu.pe
facebook: www.facebook.com/pulsobursatil.ul
Teléfono: 4376767 Anexo: 35340.

PULSO BURSÁTIL

MUNDO

Principales índices	Cierre	1 D*	5 D*	1 M*	YTD*	Cap. Burs. (US\$ Mil.)
▲ Dow Jones (EEUU)	25,983.94	1.02%	4.71%	0.16%	11.39%	7,138,868
▲ Standard & Poor's 500 (EEUU)	2,873.34	1.05%	4.41%	-0.28%	14.62%	24,521,100
▲ NASDAQ Composite (EEUU)	7,742.10	1.66%	3.88%	-2.21%	16.68%	11,772,690
▲ Stoxx EUROPE 600 (Europa)	377.48	0.93%	2.28%	0.09%	11.80%	8,952,931
▲ DAX (Alemania)	12,045.38	0.77%	2.72%	-0.12%	14.08%	985,204
▲ FTSE 100 (Reino Unido)	7,331.94	0.99%	2.38%	1.79%	8.97%	1,542,656
▲ CAC 40 (Francia)	5,364.05	1.62%	3.00%	0.69%	13.39%	1,450,229
▲ IBEX 35 (España)	9,236.10	0.73%	2.58%	1.30%	8.15%	506,949
▲ MSCI AC Asia Pacific Index	154.32	0.48%	1.28%	-1.74%	5.19%	17,681,266
▲ HANG SENG (Hono Kona)	26,965.28	0.26%	-0.55%	-8.17%	4.33%	2,539,027
▼ SHANGHAI SE Comp. (China)	2,827.80	-1.17%	-2.68%	-3.37%	13.39%	4,496,649
▲ NIKKEI 225 (Japón)	20,884.71	0.53%	1.38%	-2.16%	4.35%	3,213,142
▲ BOVESPA (Brasil)	97,821.26	0.63%	0.82%	3.76%	11.30%	750,074
▼ MERVAL (Argentina)	35,662.87	-0.20%	5.05%	6.79%	17.73%	26,107

*Leyenda: Variación 1D: 1 Día; 5D: 5 Días; 1M: 1 Mes; YTD: Var.% 31/12/18 a la fecha

Renta Variable

Alemania (Acciones del DAX Index)		Bolsa		Más bajaron		Mon.		Precio		▼%		Bolsa	
Más subieron Mon.	Precio	▲%											
RWE GY	EUR	23.47	1.73	Xetra	TKA GY	EUR	11.67	0.69	Xetra				
EOAN GY	EUR	9.925	1.74	Xetra	BAYN GY	EUR	62.87	-0.79	Xetra				
DTE GY	EUR	15.388	0.22	Xetra	VOW3 GY	EUR	141.88	0.03	Xetra				
ADS GY	EUR	265.25	1.82	Xetra	HEN3 GY	EUR	83.52	0.85	Xetra				

Europa (Acciones del STOXX EUROPE 600)		Bolsa		Más bajaron		Mon.		Precio		▼%		Bolsa	
Más subieron Mon.	Precio	▲%											
CO FP	EUR	32.38	0.81	EN Paris	VER AV	EUR	46.18	1.01	Vienna				
SSE LN	Gbp	1120.5	1.08	Londres	NN NA	EUR	36.18	4.48	EN Amsterdam				
KINDSDB SS	SEK	79.3	0.46	Stockholm	HLMA LN	Gbp	1892	2.38	Londres				
EDF FP	EUR	12.65	2.97	EN Paris	WIE AV	EUR	20.46	1.99	Vienna				

Panorama Mundial:

Estados Unidos:

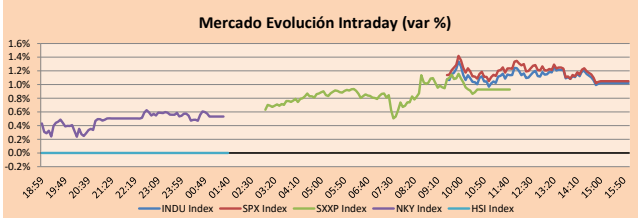
El mercado estadounidense cerró al alza, donde los rendimientos de los bonos del tesoro cayeron luego de una desaceleración en el crecimiento del empleo, lo que alimentó las esperanzas de un recorte en la tasa de interés. Se destaca que el crecimiento del empleo estadounidense se desaceleró notablemente en mayo y los salarios subieron menos de lo esperado según el Departamento de Trabajo. El vasto enfriamiento en las contrataciones fue antes de una reciente escalada en las tensiones comerciales entre los USA y dos de sus principales socios comerciales, China y México. Parte de esta debilidad podría deberse a la escasez de trabajadores, especialmente en los sectores de construcción, transporte y manufactura. Respecto a commodities, el precio del oro subió a su nivel más alto desde abril del 2018 cuando el informe de empleos envió al dólar a la baja. El oro al contado -XAU- fue un 0,6% superior a \$ 1.343,07 por onza, habiendo alcanzado antes su máximo en el día de \$1.348,08. Los precios del petróleo subieron alrededor de 3% después de que Arabia Saudita mencionara que la OPEP estaba cerca de acordar la extensión de un recorte de producción más allá de junio, sin embargo, se necesitan más conversaciones con países que no pertenecen a la organización. El Brent negocia en \$63,29 por barril, mientras que el West Texas Intermediate (WTI) terminó en \$53,99 por barril, siendo un incremento de 2,70%.

Europa:

Los mercados europeos culminaron la sesión cotizando al alza, con sus acciones alcanzando el mejor desempeño semanal desde principios de abril gracias a las fuertes ganancias en París ante un contexto de esperanza entre los inversores de que los bancos centrales respalden el crecimiento mundial con políticas más acomodaticias. Asimismo, la posibilidad de una solución a la disputa entre Estados Unidos y México sobre los aranceles y la inmigración, así como las tarifas entren en vigor la próxima semana, también contribuyeron al buen desempeño de los mercados el día de hoy. En otras noticias, en el Reino Unido, la primera ministra Theresa May renunció como líder del partido Conservador, luego de fracasar tres veces para obtener su acuerdo Brexit en el Parlamento. En el ámbito corporativo, la farmacéutica francesa Sanofi SA, ganó un 5% luego de nombrar a Paul Hudson, un alto ejecutivo del gigante farmacéutico rival Novartis AG como su director ejecutivo. Mientras tanto, Bundesbank, el banco central de Alemania, redujo el pronóstico de crecimiento de la economía del país culpando a la desaceleración de la industria manufacturera.

Asia:

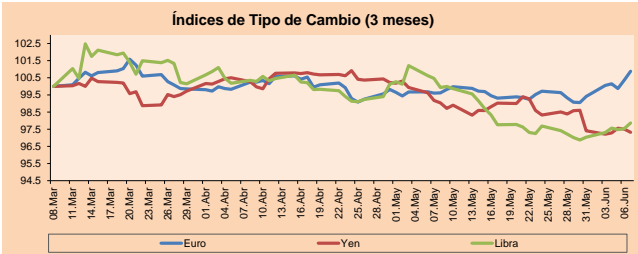
El mercado asiático avanzó ligeramente luego de una evolución positiva de las negociaciones de Estados Unidos y México, mientras que los inversores digirieron los comentarios recientes de los principales jefes del Banco Central de Europa. En Japón, los índices Nikkei 225 (+0,53%) y Topix (+0,49%) cerraron al alza después de que el fabricante de robots, Fanuc (+0,99%), haya reportado avances en sus nuevos productos. Por otro lado, en Australia, el ASX 200 (+0,95%) también avanzó durante la jornada teniendo al sector de materiales como el ganador principal. "La reciente inacción del BCE frente a los crecientes riesgos a la baja para una perspectiva económica ya inestable, y no solo por el aumento de las tensiones del comercio internacional, probablemente tenga más que ver con la falta de herramientas de política monetaria, en lugar de con la complacencia", Silvia Dall'Angelo, economista senior de Hermes Investment Management, escribió en una nota de Reuters. Finalmente, el yen japonés cotizaba a 108,48 frente al dólar luego de tocar 108,31 antes, mientras que el dólar australiano cambió de manos a \$ 0,6973 luego de ser un mínimo anterior de \$ 0,6965.



Fuente: Bloomberg

Monedas	Precio	1 D*	5 D*	1 M*	YTD*
▲ Euro	1.1334	0.51%	1.48%	1.27%	-1.16%
▼ Yen	108.1900	-0.19%	-0.09%	-1.73%	-1.37%
▲ Libra Esterlina	1.2737	0.34%	0.86%	-2.07%	-0.13%
- Yuan	6.9096	0.00%	0.07%	1.87%	0.45%
▲ Dólar de Hong Kong	7.8424	0.02%	0.05%	-0.09%	0.13%
▲ Real Brasileño	3.6795	-0.04%	-1.11%	-1.25%	0.13%
▼ Peso Argentino	44.9670	-0.10%	0.18%	-0.46%	19.11%

*Leyenda: Variación 1D: 1 Día; 5D: 5 Días; 1M: 1 Mes; YTD: Var.% 31/12/18 a la fecha

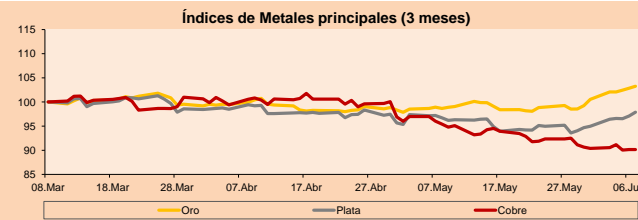


Base: 08/03/19=100

Fuente: Bloomberg

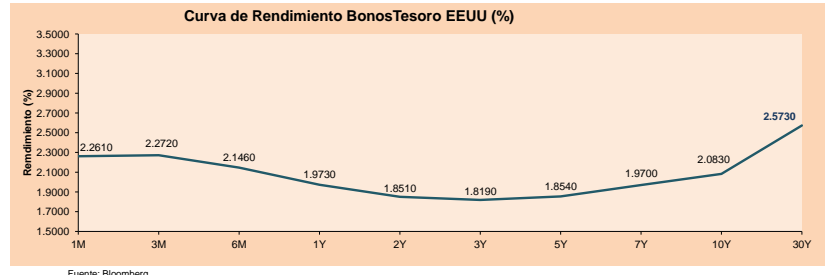
Commodities	Precio	1 D*	5 D*	1 M*	YTD*
▲ Oro (US\$ Oz. T) (LME)	1,340.80	0.41%	2.71%	4.68%	4.55%
▲ Plata (US\$ Oz. T) (LME)	15.02	0.82%	3.05%	1.20%	-3.10%
▼ Cobre (US\$ TM) (LME)	5,777.75	-0.22%	-0.48%	-5.74%	-2.88%
▼ Zinc (US\$ TM) (LME)	2,813.00	-1.08%	-2.05%	-5.03%	-3.75%
▲ Petróleo WTI (US\$ Barril) (NYM)	53.99	2.68%	0.92%	-13.23%	14.14%
▼ Etisaño (US\$ TM) (LME)	19,340.00	-0.21%	2.74%	-1.33%	-0.92%
▼ Plomo (US\$ TM) (LME)	1,843.00	-3.58%	2.70%	-1.64%	-8.17%
#### Molibdeno (US\$ TM) (LME)	#/N/A	#/VALOR!	#/VALOR!	#/VALOR!	#/VALOR!
▼ Azúcar #11 (US\$ Libra) (NYB-ICE)	12.50	-0.08%	3.31%	7.30%	2.12%
▲ Cacao (US\$ TM) (NYB-ICE)	2,466.00	1.40%	2.49%	6.89%	0.00%
▼ Café Arábica (US\$ TM) (NYB-ICE)	100.95	-1.08%	-3.49%	14.00%	-6.35%

*Leyenda: Variación 1D: 1 Día; 5D: 5 Días; 1M: 1 Mes; YTD: Var.% 31/12/17 a la fecha



Base: 08/03/19=100

Fuente: Bloomberg



Fuente: Bloomberg

Coordinador Laboratorio de Mercado de Capitales: Economista Bruno Bellido
Apoyo: Juan Carlos Figueroa, Pablo Llanos, Jorge Retamozo y Marcia Rojas
email: pulsobursatil@ulima.edu.pe
facebook: www.facebook.com/pulsobursatil
Teléfono: 4376767 Anexos: 35340

PULSO BURSÁTIL

LIMA

Acciones

	Valor	Moneda	Precio	1D*	5D*	30D*	YTD*	Frecuencia	Volumen (US\$)	Beta	Dividend Yield (%)	Price Earning	Capitalización Bursátil (M US\$)	Sector Económico*	Participación Índice
-	ALICORC1 PE**	S/.	10.55	0.00%	-0.85%	-1.86%	8.39%	100.00%	75,327	0.66	2.27	20.37	2,703.30	Industrial	3.53%
▲	ATACOCB1 PE**	S/.	0.22	7.32%	10.00%	-15.06%	-31.68%	80.00%	13,753	1.93	0.00	6.00	62.46	Mineras	1.02%
▼	BACKUSH1 PE**	S/.	21.99	-0.05%	-2.05%	-1.83%	8.95%	75.00%	33,392	0.38	6.13	7.17	8,948.25	Industriales	0.82%
▲	BAP PE**	US\$	228.70	1.83%	1.98%	0.88%	5.99%	100.00%	685,214	1.08	2.64	-	18,241.45	Diversas	5.82%
▼	BVN PE**	US\$	15.80	-0.32%	4.57%	2.27%	-1.50%	100.00%	230,683	1.52	0.73	-	4,346.99	Mineras	5.88%
▲	CASAGR1 PE**	S/.	3.30	1.54%	1.54%	-9.34%	-18.72%	100.00%	14,863	0.57	0.58	11.67	83.54	Agrario	1.31%
-	CONTINC1 PE**	S/.	3.70	0.00%	1.65%	-4.15%	-2.73%	100.00%	305,963	0.67	4.09	13.86	5,969.42	Bancos y Financieras	2.85%
▲	CORAREH1 PE**	S/.	0.70	1.45%	4.48%	-9.09%	3.24%	100.00%	41,416	0.91	7.99	3.75	325.32	Industriales	1.72%
-	CPACASC1 PE**	S/.	5.80	0.00%	-0.34%	-3.81%	-10.08%	95.00%	42,940	0.46	6.50	32.22	744.15	Industriales	2.38%
▲	CVERDEC1 PE**	US\$	20.00	1.52%	1.01%	-11.89%	-2.12%	85.00%	150,000	1.07	2.14	38.54	7,001.12	Mineras	5.25%
▼	ENGEPEC1 PE**	S/.	2.27	-1.30%	0.89%	0.00%	20.11%	70.00%	36,723	0.65	4.68	10.11	1,936.52	Servicios Públicos	1.44%
▲	ENDISPC1**	S/.	5.40	0.37%	1.69%	1.45%	4.81%	50.00%	163,088	0.70	4.10	9.34	1,036.26	Servicios Públicos	0.98%
-	FERREYC1 PE**	S/.	2.20	0.00%	3.82%	-9.87%	-6.66%	100.00%	165,417	0.63	2.33	8.52	645.06	Diversas	4.90%
▼	GRAMONC1 PE**	S/.	2.15	-2.27%	7.50%	-5.70%	8.04%	80.00%	40,243	0.72	0.00	-	471.30	Diversas	4.05%
▲	IFS PE**	US\$	43.87	0.80%	0.02%	-2.51%	8.47%	85.00%	442,814	0.66	3.99	14.00	4,962.17	Diversas	7.22%
▲	INRETC1 PE**	US\$	37.00	1.37%	2.35%	-0.27%	31.91%	100.00%	7,625	1.00	0.92	39.05	3,803.87	Diversas	5.28%
-	LUSURC1 PE**	S/.	12.37	0.00%	-0.24%	2.23%	14.10%	95.00%	2,731,618	0.43	5.98	10.37	1,810.19	Servicios Públicos	1.81%
▲	MINSUR1 PE**	S/.	1.65	4.43%	4.43%	3.12%	25.00%	80.00%	6,201	1.40	4.59	-	1,429.54	Mineras	3.09%
-	PML PE**	US\$	0.12	0.00%	5.98%	-16.78%	-29.14%	35.00%	21,818	1.59	0.00	-	32.72	Mineras	2.12%
▲	RELAPAC1 PE**	S/.	0.12	4.27%	6.09%	-16.44%	-3.17%	100.00%	74,988	0.63	0.00	-	305.01	Industriales	2.12%
▲	SCCO PE**	US\$	36.00	2.27%	7.69%	-0.77%	21.99%	90.00%	28,807	5.68	5.68	19.05	27,829.60	Mineras	2.14%
▲	SIDERC1 PE**	S/.	0.67	1.52%	0.00%	-12.53%	38.72%	100.00%	26,169	1.38	15.24	0.09	247.24	Industriales	1.43%
▲	TV PE**	US\$	0.21	2.43%	-2.76%	-19.16%	-28.96%	100.00%	112,994	1.86	0.00	-	172.51	Mineras	2.93%
-	UNACEMC1 PE**	S/.	2.43	0.00%	-2.02%	-6.03%	-5.59%	65.00%	45,394	0.83	0.00	13.01	1,327.70	Industriales	3.00%
▲	VOLCABC1 PE**	S/.	0.55	5.77%	14.58%	1.85%	-22.54%	100.00%	491,412	1.08	2.48	40.85	2,121.86	Mineras	5.90%

Cantidad de Acciones: 25 Subieron 14 Bajaron 4 Mantuvieron 7

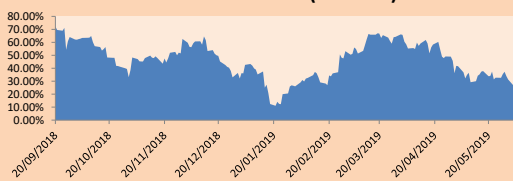
Fuente: Bloomberg, Económica
 * Bloomberg Industry Classification System
 ** Se utiliza el PER de la bolsa y moneda de origen del instrumento
 *Leyenda: Variación 1D: 1 Día; 5D: 5 Días, 1M: 1 Mes; YTD: Var.% 31/12/18 a la fecha

Indices Sectoriales

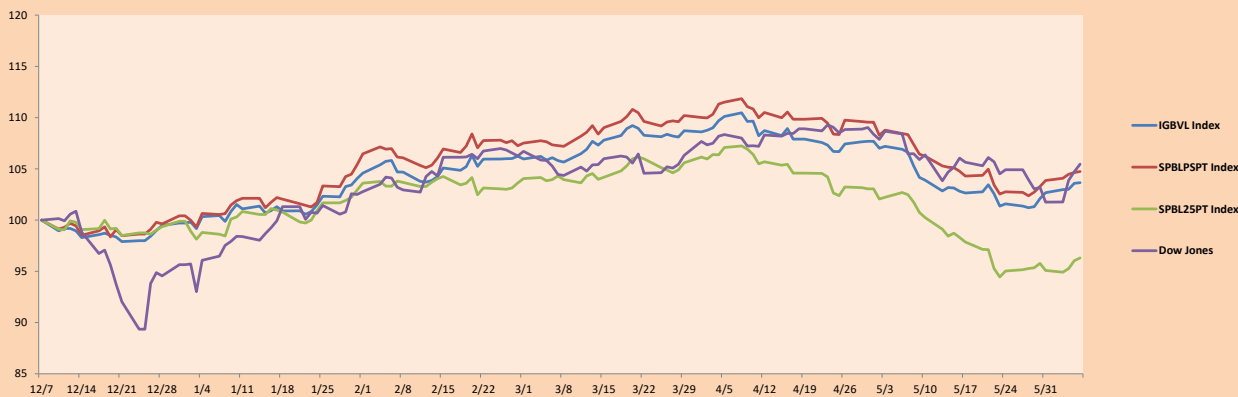
	Cierre	1D*	5D*	30D*	YTD*	Beta
▲	Índice Minero	293.20	1.05%	4.43%	0.02%	2.94%
▲	Índice de Consumo	1,168.47	0.49%	-0.19%	-0.97%	16.19%
▼	Índice Industrial	219.32	-0.37%	2.28%	-6.82%	-3.34%
▲	Índice Bancos y Financieras	1,257.83	1.54%	0.65%	1.08%	4.82%
▼	Índice de Construcción	242.64	-0.63%	1.54%	-5.16%	-1.32%
▼	Índice Servicios	444.71	-0.28%	0.40%	-1.43%	11.85%
▼	Índice Juniors	20.41	-0.78%	1.74%	-11.61%	-30.67%
▼	Índice Eléctricas	434.15	-0.28%	0.40%	-1.43%	11.85%

*Leyenda: Variación 1D: 1 Día; 5D: 5 Días, 1M: 1 Mes; YTD: Var.% 31/12/18 a la fecha

Correlación Rend. Índice Minero vs Índice de Metales de Londres (3 meses)



Indices (6 meses)



Base: 07/12/18=100
 Fuente: Bloomberg

Coordinador Laboratorio de Mercado de Capitales: Economista Bruno Bellido
 Apoyo: Juan Carlos Figueroa, Pablo Llanos, Jorge Retamozo y Marcia Rojas.
 email: pulsobursatil@ulima.edu.pe
 facebook: www.facebook.com/pulsobursatil.ul
 Teléfono: 4376767 Anexos: 35340.

PULSO BURSÁTIL

RATING SOBERANO

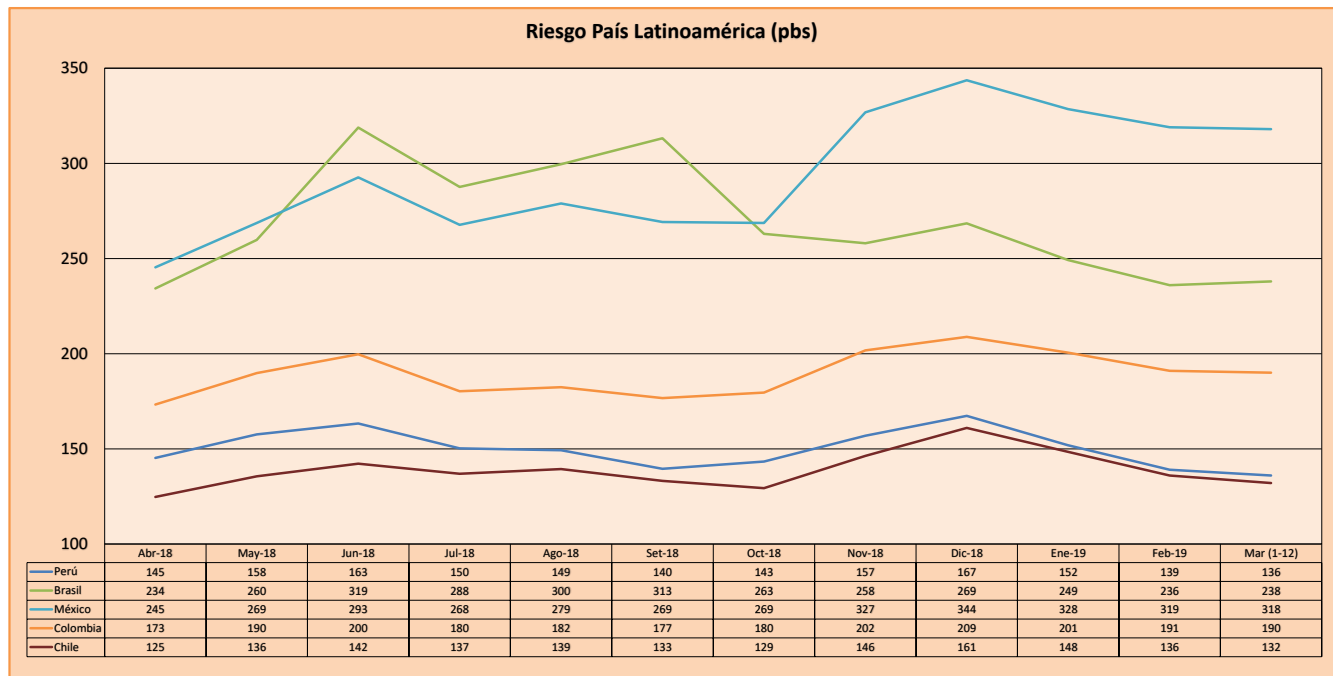
CLASIFICACIONES DE RIESGO

Moody's	S&P	Fitch	Prime
Aaa	AAA	AAA	Alto Grado
Aa1	AA+	AA+	
Aa2	AA	AA	
Aa3	AA-	AA-	Grado Alto Medio
A1	A+	A+	
A2	A	A	
A3	A-	A-	Grado Bajo Medio
Baa1	BBB+	BBB+	
Baa2	BBB	BBB	
Baa3	BBB-	BBB-	Sin Grado de Inversión Especulativo
Ba1	BB+	BB+	
Ba2	BB	BB	
Ba3	BB-	BB-	
B1	B+	B+	
B2	B	B	
B3	B-	B-	Altamente Especulativo
Caa1	CCC+	CCC	
Caa2	CCC		
Caa3	CCC-		
Ca	CC	Poca esperanzas de Pago	
C	C		
	DDD	Impago	
	DD		
	D		

Fuente: Bloomberg

Rating Crédito Latinoamérica			
Clasificadora de riesgo			
País	Moody's	Fitch	S&P
Perú	A3	BBB+	BBB+
México	A3	BBB	BBB+
Venezuela	C	C	SD
Brazil	Ba2	BB-	BB-
Colombia	Baa2	BBB	BBB-
Chile	A1	A	A+
Argentina	B2	B	B
Panamá	Baa1	BBB	BBB+

Fuente: Bloomberg



Fuente: BCRP

Coordinador Laboratorio de Mercado de Capitales: Economista Bruno Bellido
Apoyo: Juan Carlos Figueroa, Pablo Llanos, Jorge Retamozo y Marcia Rojas.
email: pulsohorsatil@ulima.edu.pe
facebook: www.facebook.com/pulsohorsatil.ul
Teléfono: 4376767 Anexo: 35340.

El contenido del presente documento es únicamente informativo. Los datos y opiniones expresados no deben ser interpretados como recomendaciones para la toma de decisiones futuras. Bajo ninguna circunstancia, el Laboratorio de Mercado de Capitales de la Universidad de Lima se hará responsable por el uso de lo expresado en este documento.