



PULSO BURSÁTIL

Lima, 5 de julio de 2019

MILA

Principales índices	Cierre	1 D	5 D	1 M	YTD	Cap. Burs. (US\$ bill)
▲ IPSA (Chile)	5,075.73	0.41%	0.10%	2.39%	-0.58%	149.55
▲ IGPA (Chile)	25,779.58	0.30%	-0.01%	1.99%	-0.66%	193.76
▲ IGBC (Colombia)	12,841.56	0.77%	1.91%	6.81%	15.23%	103.90
▲ COLCAP (Colombia)	1,579.19	0.84%	2.04%	6.46%	19.10%	105.63
▲ S&P/BVL (Perú)*	20,881.95	0.17%	1.26%	3.89%	7.91%	110.78
▼ S&P/BVL SEL (Perú)	552.63	-0.20%	1.08%	3.51%	7.86%	82.73
▼ S&P/BVL LIMA 25	26,348.58	-0.14%	1.21%	3.39%	-0.60%	91.01
▼ IPC (México)	43,405.32	-0.13%	0.57%	-0.03%	4.24%	282.87
▲ S&P MILA 40	652.57	0.04%	0.34%	6.16%	7.22%	271.05

* Cap. Bursátil del cierre anterior * Leyenda: Variación 1D: 1 Día; 5D: 5 Días; 1M: 1 Mes; YTD: Var. % 31/12/18 a la fecha

Renta Variable

Más subieron	Bolsa	Mon.	Precio	▲ %	Más bajaron	Bolsa	Mon.	Precio	▼ %
EXITO	Colomb	COP	16800.00	0.24	FROWARD	Santia.	CLP	515.00	0.00
C	Lima	USD			COLOSO	Santia.	CLP	40.00	5.26
AUSTRAC1	Lima	PEN	1.23	0.00	GANADERO	Colomb.	COP	310.00	-0.64
MINSUR1	Lima	PEN	1.65	0.00	ETB	Colomb.	COP	248.00	0.40
GASCO	Santia.	CLP	2432.60	-0.56	TV	Lima	USD		

Por Monto Negociado

Bolsa	Monto (US\$)
EXITO	Colomb. 937,114
CHILE	Santia. 6,262,134
FALABELLA	Santia. 5,534,290
BSANTANDER	Santia. 7,714,153
SOM-B	Santia. 6,214,093

Por Volumen

Bolsa	Volumen
BSANTANDER	Santia. 102,996,473
VAPORES	Santia. 31,052,301
CHILE	Santia. 42,744,683
NORTEGRAN	Santia. 8,594,727
COLBUN	Santia. 5,419,107

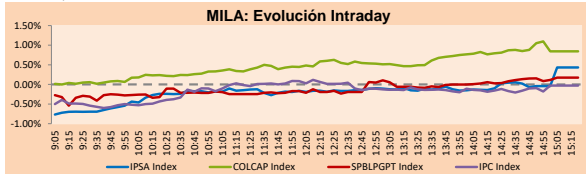
MILA

Perú: El Índice General de la BVL terminó la sesión de hoy con un resultado positivo de +0.14%. El índice mantiene una tendencia positiva acumulada anual de +7.88% en moneda local, mientras que el rendimiento ajustado en dólares asciende a +10.40%. Luego, el S&P/BVL Perú SEL retrocedió en -0.44% mientras que el S&P/BVL LIMA 25 se retrocedió en -0.16%. El PEN spot llegó a S/3.2845. Titular: Superávit comercial subió a US\$ 1 501 millones de enero a marzo.

Chile: El índice IPSA terminó la jornada con un rendimiento positivo de +0.41%. Los sectores del índice con los resultados más altos fueron Industrial (+3.53%) y Energía (+2.32%). Por otro lado, los valores con los resultados más altos fueron Latam Airlines Chile SA (+4.76%) y Sociedad Química y Empresas COPEC (+2.32%). Titular: Gremio chino pide al Gobierno chileno intervenir por alzas en precios del mineral de hierro.

Colombia: El índice COLCAP cerró la sesión con un resultado positivo de +0.84%. Los sectores con mayores rendimientos fueron Industrial (+1.38%) y Materiales (+0.70%). Además, las acciones con mejores rendimientos fueron Grupo Aval Acciones y Valores (+2.78%) y Concreto SA (+1.61%). Titular: CAF y Bancidex firman acuerdo para apoyar a pequeños empresarios.

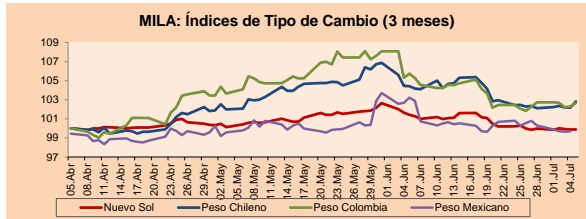
Brazil: El índice IBOV cerró la sesión con un resultado positivo de +0.44%. Los sectores con mejores rendimientos fueron Bienes Inmobiliarios (+1.62%) y Productos de Consumo No Básico (+4.61%). Además, las acciones con mejor desempeño fueron Gol Linhas Aereas Inteligentes (+6.23%) y B2W Cia Digital (+4.38%). Titular: Anulación de transferencia de derechos de Petrobras podría comprometer hasta 18 millones de reales.



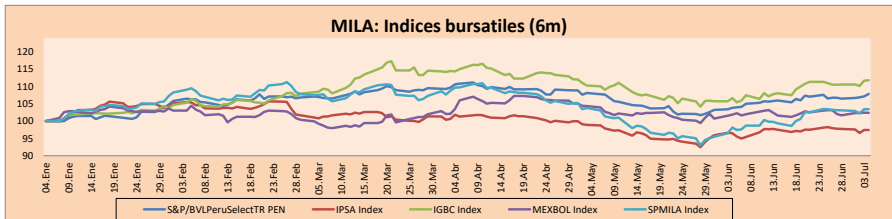
Fuente: Bloomberg

Monedas	Precio	1D*	5D*	30 D*	YTD*
▲ Nuevo Sol (PEN)	3,292.22	0.03%	-0.05%	-1.48%	-2.28%
▲ Peso Chileno (CLP)	683.470	0.65%	0.70%	-1.53%	-1.46%
▲ Peso Colombiano (COP)	3,210.13	0.38%	-0.05%	-2.90%	-1.22%
▲ Peso Mexicano (MXN)	19.016	0.05%	-1.08%	-2.90%	-3.23%

*Leyenda: Variación 1D: 1 Día; 5D: 5 Días; 1M: 1 Mes; YTD: Var. % 31/12/18 a la fecha



Base: 05/04/19=100
Fuente: Bloomberg

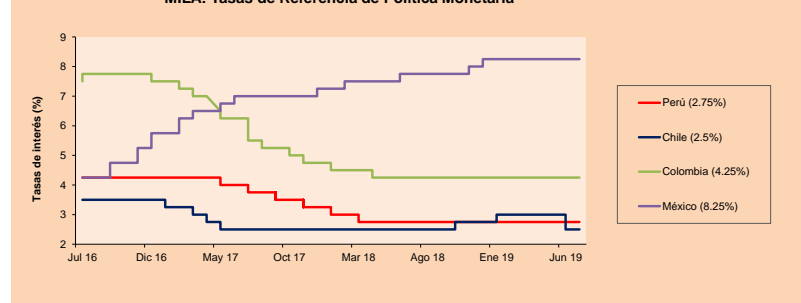


Base: 07/01/19=100
Fuente: Bloomberg

Renta Fija	Moneda	Precio	Bid Yield (%)	Ask Yield (%)	Duración
PERU 7.35 07/21/25	USD	127.943	2.38	2.33	4.94
PERU 4.125 08/25/27	USD	111.809	2.53	2.49	6.91
PERU 8.75 11/21/33	USD	162.603	3.27	3.25	9.62
PERU 6.55 03/14/37	USD	142.182	3.38	3.35	11.25
PERU 5.625 11/18/2050	USD	138.873	3.57	3.55	17.39
CHILE 2.25 10/30/22	USD	100.464	2.15	2.06	3.16
CHILE 3.875 08/05/20	USD	102.068	2.04	1.79	1.94
COLOM 11.75 02/25/20	USD	105.962	2.24	2.01	0.60
COLOM 11.85 03/09/28	USD	159.131	3.82	3.74	6.07
COLOM 10.375 01/28/33	USD	157.738	4.67	4.54	8.41
COLOM 7.375 09/18/37	USD	137.147	4.41	4.37	11.16
COLOM 6.125 01/18/41	USD	124.887	4.35	4.32	12.83
MEX 4 10/02/23	USD	104.491	2.90	2.83	3.85
MEX5.55 01/45	USD	117.279	4.43	4.4	14.43

ETFs	Mon.	Cierre	1D	5D	30 D	YTD	Bolsa
▲ iShares MSCI All Peru Capped	USD	37.37	0.39%	0.89%	6.81%	7.23%	NYSE Arca
▼ iShares MSCI Chile Capped	USD	40.335	-0.26%	-1.28%	3.16%	-0.73%	Cboe BZX
▲ Global X MSCI Colombia	USD	13.38	2.14%	0.83%	10.22%	22.17%	NYSE Arca
▲ iShares MSCI Mexico Capped	USD	44.1	0.27%	1.66%	2.87%	9.26%	NYSE Arca
▼ iShares MSCI Emerging Markets	USD	42.93	-0.69%	0.05%	5.92%	10.75%	NYSE Arca
▼ Vanguard FTSE Emerging Markets	USD	42.83	-0.70%	0.71%	6.25%	13.41%	NYSE Arca
▼ iShares Core MSCI Emerging Markets	USD	51.51	-0.69%	0.14%	5.59%	10.34%	NYSE Arca
▼ iShares JP Morgan Emerging Markets Bonds	USD	58.79	-0.69%	-0.12%	3.31%	6.38%	Cboe BZX
- Morgan Stanley Emerging Markets Domestic	USD	6.91	0.00%	0.00%	6.65%	19.14%	New York

MILA: Tasas de Referencia de Política Monetaria



Fuente: Bloomberg

Coordinador Laboratorio de Mercado de Capitales: Economista Bruno Bellido
Apoyo: Juan Carlos Figueroa, Pablo Llanos, Jorge Retamozo y Marcia Rojas.
email: pulsobursatil@ulima.edu.pe
facebook: www.facebook.com/pulsobursatil
Teléfono: 4376767 Anexo: 35340.

PULSO BURSÁTIL

MUNDO

Principales índices	Cierre	1 D*	5 D*	1 M*	YTD*	Cap. Burs. (US\$ Mill.)
▼ Dow Jones (EEUU)	26,922.12	-0.16%	1.49%	6.28%	15.41%	7,522,549
▼ Standard & Poor's 500 (EEUU)	2,990.41	-0.18%	2.24%	6.68%	19.29%	25,869,260
▼ NASDAQ Composite (EEUU)	8,161.79	-0.10%	2.44%	8.43%	23.01%	12,622,709
▼ Stoxx EUROPE 600 (Europa)	390.11	-0.72%	1.36%	4.29%	15.54%	9,344,624
▼ DAX (Alemania)	12,568.53	-0.49%	1.37%	4.91%	19.03%	1,040,438
▼ FTSE 100 (Reino Unido)	7,553.14	-0.66%	1.72%	4.61%	12.26%	1,619,580
▼ CAC 40 (Francia)	5,593.72	-0.48%	0.99%	5.70%	18.24%	1,533,976
▼ IBEX 35 (España)	9,335.00	-0.70%	1.48%	2.02%	9.31%	517,178
▲ MSCI AC Asia Pacific Index	162.25	0.35%	1.38%	5.39%	10.60%	18,636,894
▲ HANG SENG (Hong Kong)	28,774.83	-0.07%	0.54%	6.71%	11.33%	2,706,101
▲ SHANGHAI SE Comp. (China)	3,011.06	0.19%	1.08%	6.48%	20.74%	4,805,412
▲ NIKKEI 225 (Japón)	21,746.39	0.20%	2.21%	4.13%	8.65%	3,319,909
▲ BOVESPA (Brasil)	104,089.50	0.44%	3.09%	8.43%	18.44%	809,276
▲ Merval (Argentina)	41,755.69	0.91%	-0.10%	18.37%	37.84%	32,213

*Leyenda: Variación 1D: 1 Día; 5D: 5 Días; 1M: 1 Mes; YTD: Var. % 31/12/18 a la fecha

Renta Variable

Alemania (Acciones del DAX Index)		Bolsa		Más bajaron		Bolsa			
Más subieron	Precio	Δ%		Mon.	Precio	▼%			
WDI GY	EUR	151.9	-1.33	Xetra	LIN GY	EUR	180.05	0.73	Xetra
IFX GY	EUR	16,198	0.27	Xetra	MUV2 GY	EUR	226.55	-0.53	Xetra
BAS GY	EUR	62.56	-0.19	Xetra	VNA GY	EUR	44.15	-1.43	Xetra
FRE GY	EUR	47.765	-0.76	Xetra	DBI GY	EUR	128.5	-1.00	Xetra

Europa (Acciones del STOXX EUROPE 600)		Bolsa		Más bajaron		Bolsa			
Más subieron	Precio	Δ%		Mon.	Precio	▼%			
AMP IM	EUR	20.58	-1.44	Borsa Italiana	GLEN LN	GBP	269.55	-1.16	Londres
BATS LN	GBP	2984	0.57	Londres	FABG SS	SEK	145.45	-2.12	Stockholm
RIO LN	GBP	4723.5	-3.83	Londres	RMV LN	GBP	544.2	0.00	Londres
EJZ LN	GBP	1026.5	1.28	Londres	SGRE SQ	EUR	14.835	-1.36	Soc.Bol SIBE

Panorama Mundial:

Estados Unidos:

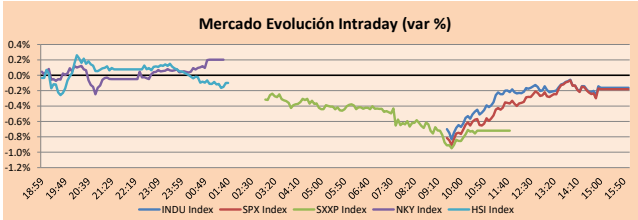
El mercado americano cerró la sesión en rojo, cuando el S&P 500 cerró una racha de tres días de récord, luego de un informe de nóminas de EE.UU. inesperadamente fuerte que llevó a los inversionistas a reevaluar la postura que la Reserva Federal pueda adoptar en su siguiente junta. El crecimiento del empleo en Estados Unidos se recuperó fuertemente en junio, con el aumento de las nóminas del gobierno, con respecto a ello, los datos del Departamento de Trabajo de los Estados Unidos mostraron que las nóminas no agrícolas aumentaron en 224,000 empleos en junio, la mayor cantidad en cinco meses, y superaron sólidamente la expectativa de los economistas de 160,000 adiciones. Sin embargo, las persistentes ganancias salariales moderadas y la creciente evidencia de que la economía estaba perdiendo impulso aún podrían alertar a la Reserva Federal a recortar las tasas de interés este mes. En otras noticias, la Agencia de Protección Ambiental de los EE. UU. (EPA, por sus siglas en inglés) propuso el viernes que las refinerías aumenten el volumen de biocombustibles mezclados en su producción anual de combustible, pero no reasignaron los montos eximidos en virtud del programa de penurias, generando furia en el poderoso maíz y biocombustible Grupos, así como los senadores republicanos.

Europa:

The European market closed lower after a basic non-farm payrolls report was stronger than expected, which weakened the likelihood that the Fed would cut interest rates. The Stoxx 600 ended at -0.7%, where US resources lost 2% while the banking and retail sector were only located in positive territory, both being +0.2%. In Germany, the German industrial orders fell 2.2%, being more than expected in May, where the Ministry of Economy warned that it is likely that this sector remains weak in the coming months. Also, the drop-in engineering orders and the activity in the contract manufacturing sector paint a gloomy picture. In the United Kingdom, the British economy shows signs of slowdown as recruiters and buyers are increasingly cautious. In corporate news, Deutsche Bank (+ 2.49%) reported that investment bank chief Garth Ritchie would have agreed to renounce online that the division is weakening, as Germany's largest lender prepares a multi-billion dollar restructuring of dollars to reverse a decline in your fortune. In other news, the ECB's vice president, Luis Guindos, said that the entity keeps all monetary policy options on the table to face an economic slowdown and reach inflation targets.

Asia:

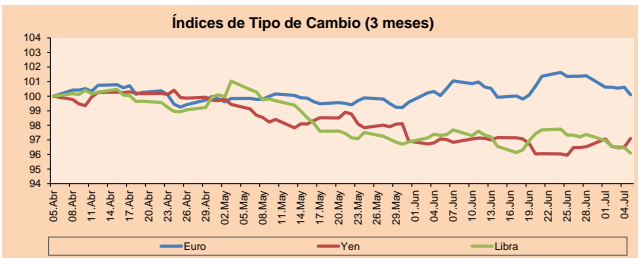
En China, los mercados cerraron al alza, impulsados por las nuevas rondas de negociaciones entre China y EE.UU., el índice CSI300 "blue chip" subió 0.5% debido al aumento en las cotizaciones de las empresas tecnológicas. Por otro lado, la agencia calificadora Moody's reafirmó el rating de A1 para la deuda china, citando que las finanzas y políticas económicas y monetarias del país, son suficientemente sólidas para contener cualquier riesgo interno o externo. En Hong Kong, el índice Hang Seng cayó 0.1% debido a la caída del sector financiero y del sector de tecnologías de la comunicación. En Japón, el índice Nikkei subió 0.2% debido al panorama favorable entre China y los EE.UU., lo cual impulsó las acciones de Toyota Motor Corp (+0.3%), Advantest Corp(+1.8%), aunque por otro lado, las acciones de las empresas del sector minero y energético, tal como Inpex Corp (-1.4%) e Idemitsu Kosan (-0.3%), debido a la caída de los precios del petróleo y cobre por preocupaciones sobre la demanda mundial de estos commodities. Finalmente, en Australia, el índice ASX 200 subió 0.5% debido al aumento de las cotizaciones de las empresas del sector financiero, después de que el regulador bancario relajara las reglas para el otorgamiento de créditos hipotecarios.



Fuente: Bloomberg

Monedas	Precio	1 D*	5 D*	1 M*	YTD*
▼ Euro	1.1225	-0.53%	-1.30%	0.04%	-2.11%
▲ Yen	108.4700	0.60%	0.57%	0.01%	-1.11%
▼ Libra Esterlina	1.2521	-0.46%	-1.38%	-1.31%	-1.83%
▲ Yuan	6.8936	0.32%	0.39%	-0.22%	0.22%
▲ Dólar de Hong Kong	7.7949	0.10%	-0.20%	-0.58%	-0.47%
▲ Real Brasileño	3.8217	0.52%	-0.73%	-1.53%	-1.36%
▲ Peso Argentino	41.8202	0.01%	-1.55%	-6.89%	11.02%

*Leyenda: Variación 1D: 1 Día; 5D: 5 Días; 1M: 1 Mes; YTD: Var. % 31/12/18 a la fecha

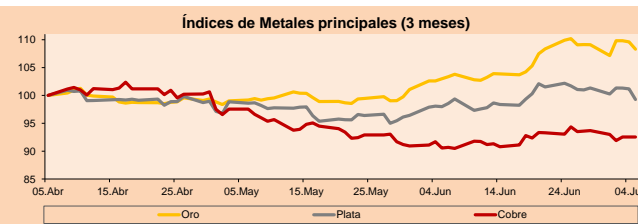


Base: 05/04/19=100

Fuente: Bloomberg

Commodities	Precio	1 D*	5 D*	1 M*	YTD*
▼ Oro (US\$ Oz. T) (LME)	1,399.25	-1.19%	-0.72%	5.18%	9.11%
▼ Plata (US\$ Oz. T) (LME)	15.00	-1.92%	-2.07%	1.28%	-3.21%
▼ Cobre (US\$ TM) (LME)	5,909.00	0.00%	-1.22%	2.18%	-0.67%
▼ Zinc (US\$ TM) (LME)	2,434.50	0.00%	-5.09%	-5.60%	-3.34%
▲ Petróleo WTI (US\$ Barril) (NYM)	57.70	0.63%	-1.32%	11.33%	21.22%
▼ Estanto (US\$ TM) (LME)	16,358.00	0.00%	-2.52%	-4.93%	-5.35%
▼ Plomo (US\$ TM) (LME)	1,864.25	0.00%	-2.75%	-2.99%	-7.11%
▼ Azúcar #1 (US\$ Libra) (NYB-ICE)	12.36	-1.44%	-2.06%	-1.04%	-1.36%
▼ Cacao (US\$ TM) (NYB-ICE)	2,483.00	1.23%	1.57%	2.41%	-0.12%
▼ Café Arábica (US\$ TM) (NYB-ICE)	111.10	-2.24%	1.51%	9.19%	0.45%

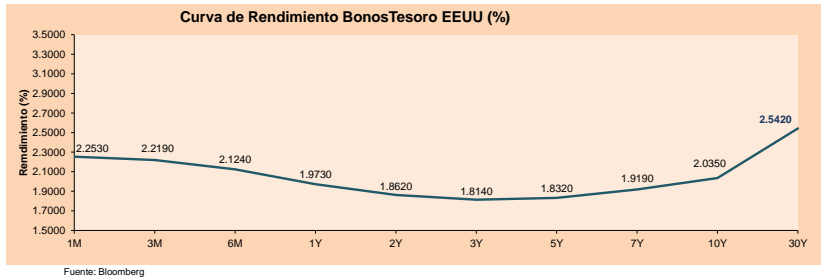
*Leyenda: Variación 1D: 1 Día; 5D: 5 Días; 1M: 1 Mes; YTD: Var. % 31/12/18 a la fecha



Base: 05/04/19=100

Fuente: Bloomberg

ETFs	Mon.	Cierre	1D	5D	30 D	YTD	Bolsa
SPDR S&P 500 ETF TRUST	USD	298.46	-0.11%	1.86%	5.99%	20.53%	NYSE Arca
ISHARES MSCI EMERGING MARKET	USD	42.93	-0.69%	0.05%	5.92%	10.75%	NYSE Arca
ISHARES IBOXX HIGH YLD CORP	USD	86.99	-0.40%	0.23%	1.96%	10.16%	NYSE Arca
FINANCIAL SELECT SECTOR SPDR	USD	28.16	0.28%	2.03%	4.60%	19.43%	NYSE Arca
VANECK VECTORS GOLD MINERS E	USD	25.39	-1.01%	-0.87%	12.20%	20.39%	NYSE Arca
ISHARES RUSSELL 2000 ETF	USD	156.68	0.27%	0.78%	4.69%	17.74%	NYSE Arca
SPDR GOLD SHARES	USD	132.14	-1.12%	-0.80%	5.32%	8.98%	NYSE Arca
ISHARES 20+ YEAR TREASURY BO	USD	132.43	-1.33%	-0.09%	1.92%	10.38%	NASDAQ GM
INVECO QQQ TRUST SERIES 1	USD	191.05	-0.20%	2.31%	8.66%	24.35%	NASDAQ GM
ISHARES NASDAQ BIOTECHNOLOGY	USD	109.22	-1.54%	0.11%	5.94%	13.55%	NASDAQ GM
ENERGY SELECT SECTOR SPDR	USD	63.09	0.14%	-0.97%	6.32%	11.88%	NYSE Arca
PROSHARES ULTRA VIX ST FUTUR	USD	27.15	0.56%	-13.78%	-24.85%	-66.78%	NYSE Arca
UNITED STATES OIL FUND LP	USD	11.95	1.53%	-0.75%	10.96%	23.71%	NYSE Arca
ISHARES MSCI BRAZIL ETF	USD	45.24	3.10%	3.48%	10.24%	19.94%	NYSE Arca
SPDR S&P OIL & GAS EXP & PR	USD	26.51	1.26%	-2.72%	3.99%	0.51%	NYSE Arca
UTILITIES SELECT SECTOR SPDR	USD	60.68	-0.05%	1.76%	1.70%	16.44%	NYSE Arca
ISHARES US REAL ESTATE ETF	USD	89.75	-0.45%	2.79%	1.90%	21.54%	NYSE Arca
SPDR S&P BIOTECH ETF	USD	87.21	-1.89%	-0.57%	5.56%	21.55%	NYSE Arca
ISHARES IBOXX INVESTMENT GRA	USD	123.83	-0.88%	-0.15%	2.81%	11.75%	NYSE Arca
ISHARES JP MORGAN USD EMERGI	USD	113.35	-0.52%	0.44%	3.07%	11.78%	NASDAQ GM
REAL ESTATE SELECT SECT SPDR	USD	37.71	-0.55%	2.56%	2.06%	23.31%	NYSE Arca
ISHARES CHINA LARGE-CAP ETF	USD	42.63	-1.16%	-0.33%	7.31%	10.19%	NYSE Arca
CONSUMER STAPLES SPDR	USD	59.4	-0.44%	2.29%	4.15%	18.51%	NYSE Arca
VANECK VECTORS JUNIOR GOLD M	USD	34.65	-0.77%	-0.58%	12.54%	14.68%	NYSE Arca
SPDR BBG BARC HIGH YIELD BND	USD	108.61	-0.37%	0.16%	1.98%	10.88%	NYSE Arca
VANGUARD REAL ESTATE ETF	USD	89.62	-0.36%	2.54%	2.22%	22.21%	NYSE Arca



Fuente: Bloomberg

Coordinador Laboratorio de Mercado de Capitales: Economista Bruno Bellido
Apoyo: Juan Carlos Figueroa, Pablo Llanos, Jorge Retamozo y Marcia Rojas
email: pulsobursatil@ulima.edu.pe
facebook: www.facebook.com/pulsobursatil.ulima
Teléfono: 4376767 Anexos: 35340

PULSO BURSÁTIL

LIMA

Acciones

Valor	Moneda	Precio	1D*	5D*	30D*	YTD*	Frecuencia	Volumen (US\$)	Beta	Dividend Yield (%)	Price Earning	Capitalización Bursátil (M US\$)	Sector Económico*	Participación Índice
▼ ALICORC1 PE**	S/.	10.28	-0.68%	-0.48%	-3.02%	5.62%	100.00%	273,525	0.62	2.33	19.85	2,661.09	Industrial	3.53%
ATACOCB1 PE**	S/.	0.20	0.00%	-1.46%	-1.46%	-37.27%	100.00%	3,933	1.94	0.00	5.58	57.97	Mineras	1.02%
- BACKUSH1 PE**	S/.	23.90	0.00%	8.14%	6.70%	18.42%	80.00%	1,815	0.35	0.00	7.79	8,890.84	Industriales	0.82%
▲ BAP PE**	US\$	238.40	1.79%	4.42%	6.67%	10.49%	100.00%	5,342,649	1.11	2.53	-	19,015.13	Diversas	5.82%
▼ BVN PE**	US\$	16.56	-0.12%	-0.90%	4.55%	3.24%	95.00%	143,666	1.78	0.69	-	4,555.78	Mineras	5.88%
▲ CASAGRC1 PE**	S/.	3.31	0.61%	0.30%	1.85%	-18.47%	100.00%	12,031	0.51	0.57	11.71	84.69	Agrario	1.31%
- BBVAC1 PE**	S/.	3.42	0.00%	0.23%	1.33%	-1.44%	100.00%	21,886	0.62	4.03	14.05	6,113.67	Bancos y Financieras	2.85%
- CORAREH1 PE**	S/.	0.74	0.00%	1.37%	5.71%	9.14%	100.00%	1,573	0.91	7.56	3.96	331.26	Industriales	1.72%
▼ CPACASC1 PE**	S/.	5.70	-0.70%	0.00%	-2.56%	-11.63%	100.00%	11,580	0.43	6.61	31.67	739.15	Industriales	2.38%
- CVERDEC1 PE**	US\$	21.50	0.00%	-0.05%	9.14%	5.22%	100.00%	87,814	0.91	0.00	41.43	7,526.20	Mineras	5.25%
▲ ENGEPEC1 PE**	S/.	2.41	1.26%	2.55%	4.78%	27.51%	80.00%	2,562	0.67	4.41	10.73	2,078.06	Servicios Públicos	1.44%
▲ ENDISPC1**	S/.	5.65	2.17%	5.02%	5.02%	9.67%	55.00%	1,716	0.69	3.92	9.78	1,095.89	Servicios Públicos	0.98%
▼ FERREYC1 PE**	S/.	2.27	-1.30%	0.44%	4.13%	-3.65%	100.00%	106,548	0.75	2.26	8.80	672.74	Diversas	4.90%
▲ GRAMONC1 PE**	S/.	1.98	2.06%	-1.00%	-7.91%	-0.50%	80.00%	65,176	0.82	0.00	-	438.70	Diversas	4.05%
▼ IFS PE**	US\$	49.00	-2.00%	7.69%	12.62%	21.16%	95.00%	2,050,503	0.69	3.57	15.44	5,542.43	Diversas	7.22%
▼ INRETC1 PE**	US\$	38.90	-0.26%	-0.31%	6.58%	38.68%	100.00%	547,112	1.00	0.88	40.56	3,999.20	Diversas	5.28%
▼ LUSURC1 PE**	S/.	14.07	-1.40%	2.18%	16.25%	32.44%	95.00%	124,661	1.40	5.61	11.79	2,081.10	Servicios Públicos	1.81%
- MINSUR1 PE**	S/.	1.65	0.00%	-2.94%	4.43%	25.00%	95.00%	31,982	1.43	4.59	-	1,444.92	Mineras	3.09%
- PML PE**	US\$	0.12	0.00%	-0.83%	2.56%	-31.43%	40.00%	4,397	1.62	0.00	-	31.66	Mineras	2.12%
▼ RELAPAC1 PE**	S/.	0.12	-0.83%	-0.83%	1.71%	-5.56%	100.00%	30,877	0.61	0.00	-	300.71	Industriales	2.12%
▲ SCCO PE**	US\$	38.00	0.08%	-2.21%	8.42%	28.77%	85.00%	34,214	1.69	5.38	20.11	29,375.69	Mineras	2.14%
▼ SIDERC1 PE**	S/.	0.70	-1.41%	-1.41%	6.06%	44.93%	100.00%	2,126	1.40	14.59	0.09	261.08	Industriales	1.43%
- TV PE**	US\$	0.21	0.00%	-0.47%	-2.33%	-29.29%	100.00%	7,365	1.84	0.00	-	170.97	Mineras	2.93%
- UNACEMC1 PE**	S/.	2.40	0.00%	-1.64%	-2.04%	-6.76%	85.00%	5,321,855	0.69	2.17	12.85	1,325.41	Industriales	3.00%
- VOLCABC1 PE**	S/.	0.55	0.00%	5.77%	11.56%	-22.54%	100.00%	34,982	1.06	2.48	41.35	2,144.67	Mineras	5.90%
- NEXAPEC1 PE**	S/.	3.35	0.00%	0.00%	0.30%	-8.74%	45.00%	4,091	1.11	15.49	11.76	1,345.86	Mineras	1.56%

Cantidad de Acciones: 26 Subieron 6 Bajaron 8 Mantuvieron 12

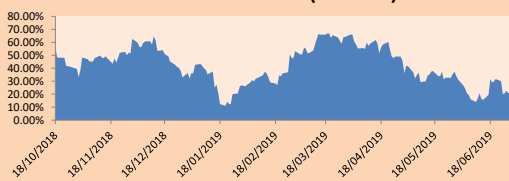
Fuente: Bloomberg, Económica
* Bloomberg Industry Classification System
** Se utiliza el PER de la bolsa y moneda de origen del instrumento
*Leyenda: Variación 1D: 1 Día; 5D: 5 Días, 1M: 1 Mes; YTD: Var.% 31/12/18 a la fecha

Índices Sectoriales

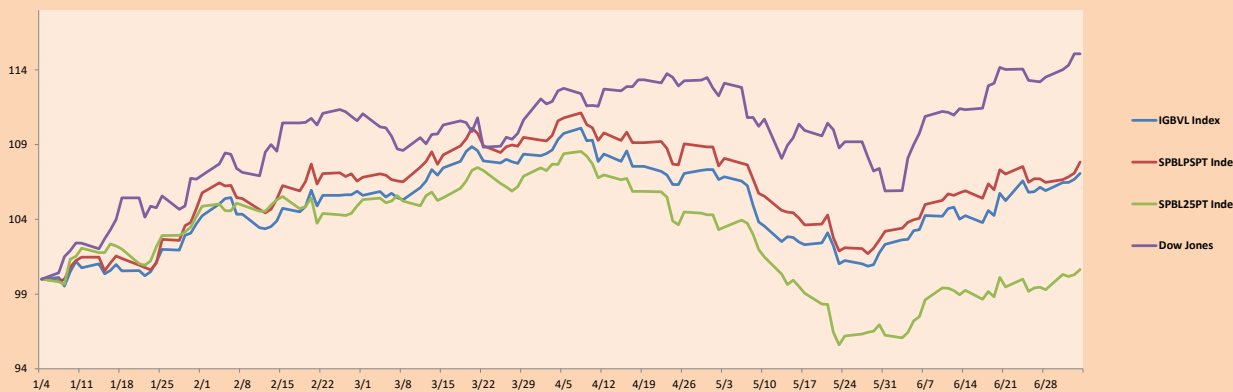
	Cierre	1D*	5D*	30D*	YTD*	Beta
▲ Índice Minero	303.04	0.00%	-0.95%	4.61%	6.39%	1.70
▼ Índice de Consumo	1,186.10	-0.37%	0.72%	1.48%	17.95%	0.36
▼ Índice Industrial	217.15	-0.22%	-0.36%	-0.95%	-4.30%	0.42
▲ Índice Bancos y Financieras	1,293.82	1.24%	4.15%	4.65%	7.82%	1.09
▲ Índice de Construcción	235.42	0.35%	-0.76%	-3.41%	-4.25%	0.37
▼ Índice Servicios	484.58	-0.05%	2.18%	8.71%	21.87%	0.11
- Índice Juniors	19.98	0.00%	-0.25%	1.37%	-32.13%	0.36
▼ Índice Eléctricas	473.07	-0.05%	2.18%	8.71%	21.87%	0.11

*Leyenda: Variación 1D: 1 Día; 5D: 5 Días, 1M: 1 Mes; YTD: Var.% 31/12/18 a la fecha

Correlación Rend. Índice Minero vs Índice de Metales de Londres (3 meses)



Índices (6 meses)



Base: 04/01/19=100
Fuente: Bloomberg

Coordinador Laboratorio de Mercado de Capitales: Economista Bruno Bellido
Apoyo: Juan Carlos Figueroa, Pablo Llanos, Jorge Retamozo y Marcia Rojas.
email: pulsobursatil@ulima.edu.pe
facebook: www.facebook.com/pulsobursatil.ul
Teléfono: 4376767 Anexos: 35340.

PULSO BURSÁTIL

RATING SOBERANO

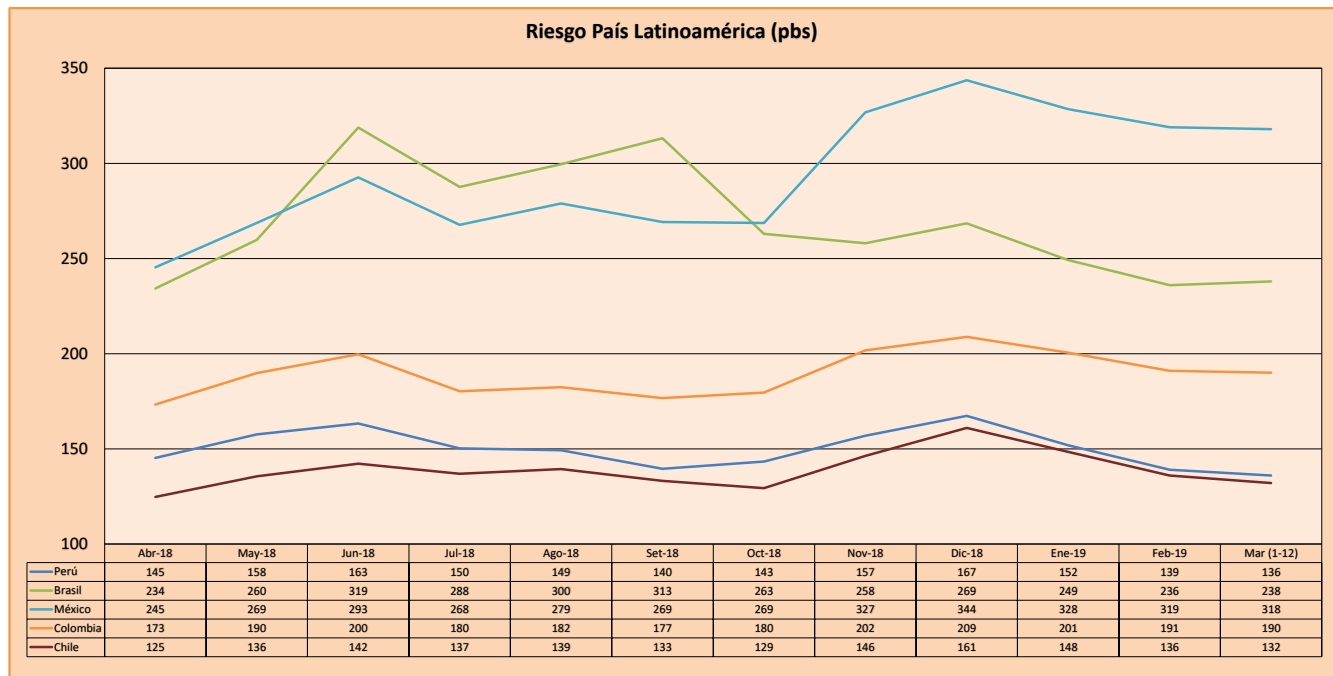
CLASIFICACIONES DE RIESGO

Moody's	S&P	Fitch	Prime
Aaa	AAA	AAA	Alto Grado
Aa1	AA+	AA+	
Aa2	AA	AA	
Aa3	AA-	AA-	Grado Alto Medio
A1	A+	A+	
A2	A	A	
A3	A-	A-	Grado Bajo Medio
Baa1	BBB+	BBB+	
Baa2	BBB	BBB	
Baa3	BBB-	BBB-	Sin Grado de Inversión Especulativo
Ba1	BB+	BB+	
Ba2	BB	BB	
Ba3	BB-	BB-	
B1	B+	B+	
B2	B	B	
B3	B-	B-	Altamente Especulativo
Caa1	CCC+	CCC	
Caa2	CCC		
Caa3	CCC-		
Ca	CC	Poca esperanzas de Pago	
C	C		
	DDD	Impago	
	DD		
	D		

Fuente: Bloomberg

Rating Crédito Latinoamérica			
Clasificadora de riesgo			
País	Moody's	Fitch	S&P
Perú	A3	BBB+	BBB+
México	A3	BBB	BBB+
Venezuela	C	WD	SD
Brazil	Ba2	BB-	BB-
Colombia	Baa2	BBB	BBB-
Chile	A1	A	A+
Argentina	B2	B	B
Panamá	Baa1	BBB	BBB+

Fuente: Bloomberg



Fuente: BCRP

Coordinador Laboratorio de Mercado de Capitales: Economista Bruno Bellido
Apoyo: Juan Carlos Figueroa, Pablo Llanos, Jorge Retamozo y Marcia Rojas.
email: pulsohorsatil@ulima.edu.pe
facebook: www.facebook.com/pulsohorsatil.ul
Teléfono: 4376767 Anexo: 35340.

El contenido del presente documento es únicamente informativo. Los datos y opiniones expresados no deben ser interpretados como recomendaciones para la toma de decisiones futuras. Bajo ninguna circunstancia, el Laboratorio de Mercado de Capitales de la Universidad de Lima se hará responsable por el uso de lo expresado en este documento.