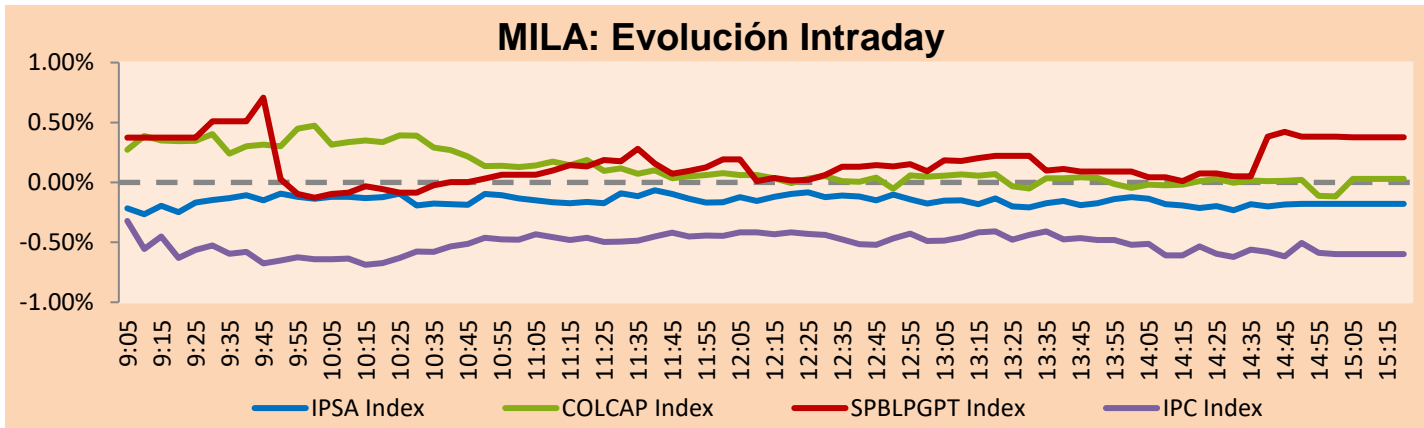


## MILA

Principales índices	Cierre	1 D	5 D	1 M	YTD	Cap. Burs. (US\$ bill)
▼ IPSA (Chile)	4,860.65	-0.22%	-1.14%	3.12%	16.36%	134.06
▼ IGPA (Chile)	24,549.11	-0.18%	-0.87%	3.21%	16.86%	161.49
▼ COLSC (Colombia)	1,040.40	-0.38%	-0.94%	-1.37%	-1.76%	5.34
▲ COLCAP (Colombia)	1,324.35	0.03%	0.75%	-1.51%	-7.90%	78.55
▲ S&P/BVL (Perú)*	21,510.32	0.38%	0.47%	-4.61%	3.30%	110.54
▼ S&P/BVL SEL (Perú)	570.31	-0.32%	-0.38%	-4.99%	3.43%	97.24
▲ S&P/BVL LIMA 25	28,800.50	0.12%	0.08%	-2.26%	14.29%	109.53
▼ IPC (México)	47,985.43	-0.54%	1.28%	3.55%	8.89%	300.86
▲ S&P MILA 40	552.38	0.97%	2.19%	1.36%	3.32%	256.64

\* Cap. Bursátil del cierre anterior      \*Leyenda: Variación 1D: 1 Día; 5D: 5 Días; 1M: 1 Mes; YTD: Var.% 31/12/20 a la fecha

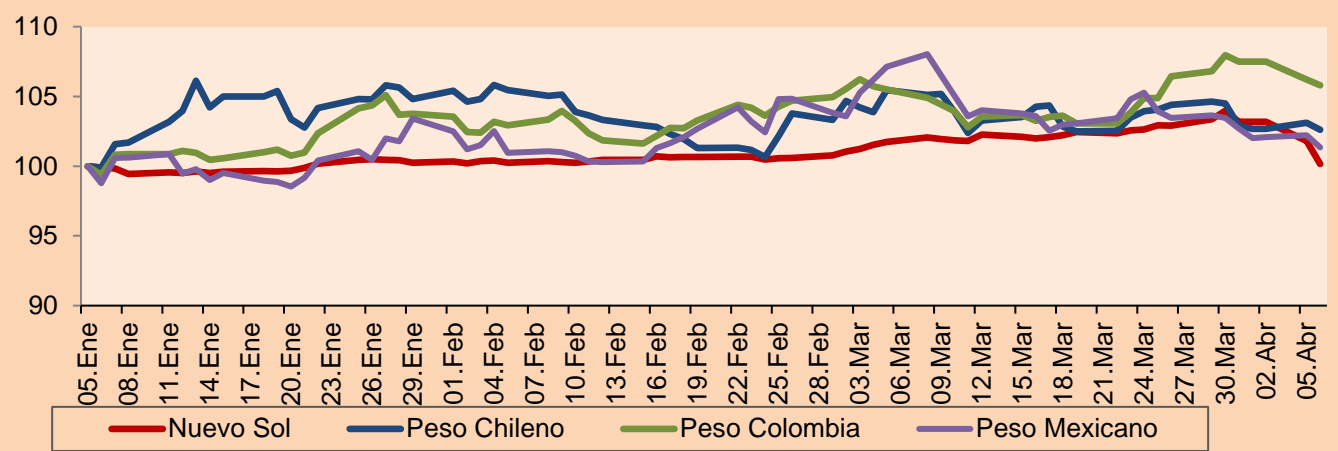


Fuente: Bloomberg

Monedas	Precio	1D*	5D*	30 D*	YTD*
▼ Sol (PEN)	3,6335	-1.62%	-3.67%	-1.56%	0.43%
▼ Peso Chileno (CLP)	717,200	-0.47%	-1.78%	-2.69%	0.76%
▼ Peso Colombiano (COP)	3,646.17	-0.38%	-2.00%	0.30%	6.31%
▼ Peso Mexicano (MXN)	20,164	-0.85%	-2.04%	-5.39%	1.25%

\*Leyenda: Variación 1D: 1 Día; 5D: 5 Días; 1M: 1 Mes; YTD: Var.% 31/12/20 a la fecha

### MILA: Índices de Tipo de Cambio (3 meses)

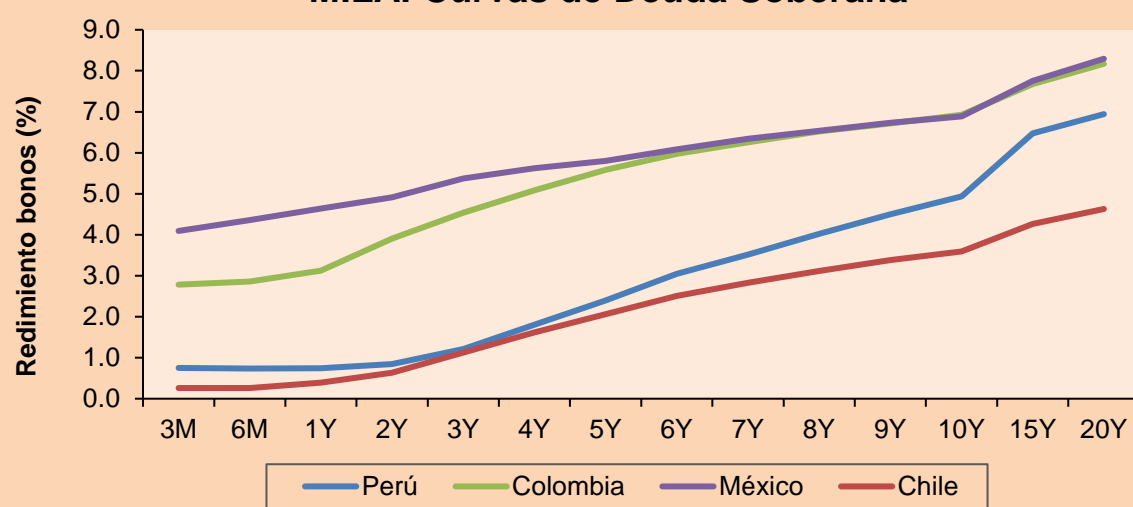


Base: 05/01/21=100  
Fuente: Bloomberg

### Renta Fija

Instrumento	Moneda	Precio	Bid Yield (%)	Ask Yield (%)	Duración
PERU 7.35 07/21/25	USD	124.309	1.53	1.42	3.76
PERU 4.125 08/25/27	USD	112.544	2.07	1.97	5.72
PERU 8.75 11/21/33	USD	158.005	3.18	3.11	8.71
PERU 6.55 03/14/37	USD	137.781	3.48	3.42	10.55
PERU 5.625 11/18/2050	USD	136.206	3.65	3.60	16.44
CHILE 2.25 10/30/22	USD	102.761	0.60	0.35	1.52
CHILE 3.125 01/21/26	USD	108.262	1.39	1.29	4.48
CHILE 3.625 10/30/42	USD	106.645	3.21	3.18	15.32
COLOM 11.85 03/09/28	USD	158.532	2.68	2.45	5.32
COLOM 10.375 01/28/33	USD	153.85	4.56	4.36	7.85
COLOM 7.375 09/18/37	USD	134.886	4.42	4.34	10.65
COLOM 6.125 01/18/41	USD	121.667	4.50	4.43	12.33
MEX 4 10/02/23	USD	108.374	0.68	0.52	2.39
MEX5.55 01/45	USD	117.112	4.412	4.356	14.08

### MILA: Curvas de Deuda Soberana



Fuente: Bloomberg

Lima, 6 de abril de 2021

### Renta Variable

Más subieron	Bolsa	Mon.	Precio	▲%
CREDICORP LTD	Peru	USD	146.33	4.36
GRUPO TELEV-CPO	Mexico	MXN	38.5	3.61
FOMENTO ECON-UBD	Mexico	MXN	163.02	2.10
INDUSTRIAS PENOL	Mexico	MXN	267.85	2.07
CENCOSUD SHOPPIN	Chile	CLP	1490.00	2.05

Por Monto Negociado	Bolsa	Monto (US\$)
GRUPO MEXICO-B	Mexico	42,429,360
GRUPO F BANORT-O	Mexico	24,696,243
AMERICA MOVIL-L	Mexico	20,551,675
FOMENTO ECON-UBD	Mexico	19,147,321
CMPC	Chile	15,359,774

Más bajaron	Bolsa	Mon.	Precio	▼%
CEMEX SAB-CPO	Mexico	MXN	14.17	-3.34
WALMART DE MEXIC	Mexico	MXN	65.11	-2.62
GRUPO F BANORT-O	Mexico	MXN	120.08	-2.15
FIBRA TERRA	Mexico	MXN	30.42	-1.55
ECOPETROL	Colombia	COP	2289.00	-1.55

Por Volumen	Bolsa	Volumen
ITAU CORPBANCA	Chile	218,579,545
ENEL AMERICAS SA	Chile	65,743,588
ENEL CHILE SA	Chile	61,708,405
BANCO SANTANDER	Chile	41,564,797
COLBUN SA	Chile	40,879,950

## MILA

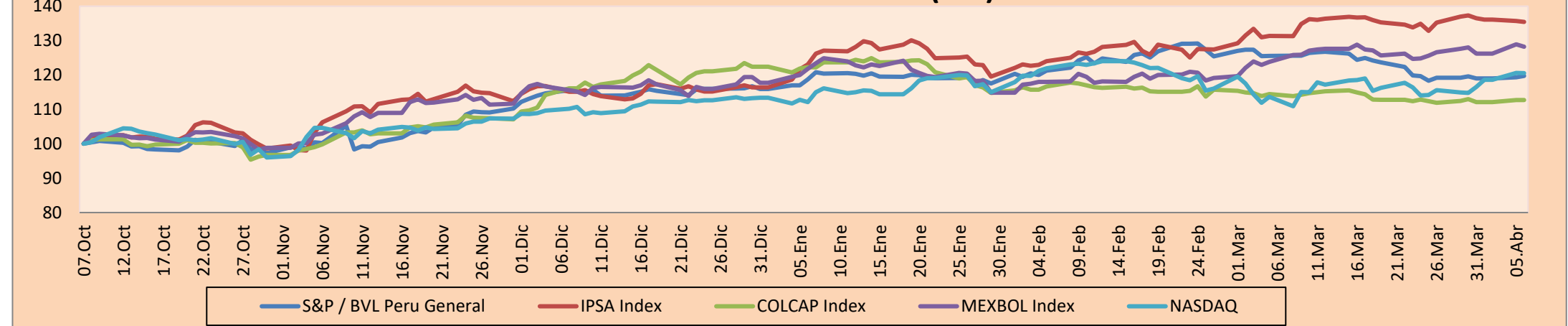
Perú: El Índice General de la BVL finalizó la sesión de hoy con un resultado positivo de +0.38%. El índice mantiene una tendencia positiva acumulada anual de +3.30% en moneda local, mientras que el rendimiento ajustado en dólares asciende a +2.86%. Luego, el S&P / BVL Perú SEL varió en -0.32% mientras que el S&P / BVL LIMA 25 en +0.12%. El spot PEN alcanzó S / 3.6335. Titular: Acciones de Credicorp suben a máximo en ocho semanas superando alzas en S&P 500.

Chile: El índice IPSA culminó el día con un retorno negativo de -0.22%. Las acciones con el peor desempeño fueron Inversiones Aguas Metropolitanas (-2.20%) y Plaza SA (-2.11%). Titular: Cuarentenas se podrían traducir en una caída de la economía de hasta 5% en abril versus marzo.

Colombia: El índice COLCAP cerró el día de hoy con un retorno positivo de +0.03%. Los sectores más beneficiados de la jornada fueron Materiales (+0.88%) y Servicios Públicos (+0.23%). Las acciones con el mejor desempeño fueron Cementos Argos SA (+2.02%) e Inversiones Argos SA (+1.95%). Titular: Valor de las exportaciones de Colombia sube por primera vez en 13 meses.

México: El índice IPC cerró el día con un retorno negativo de -0.54%. Las acciones con mejor desempeño fueron Grupo Televisa (+3.61%) y El Puerto de Liverpool SAB (+2.38%). Titular: Predominan las bajas moderadas en los Cetes, a la espera del dato sobre inflación.

### MILA: Índices bursátiles (6m)

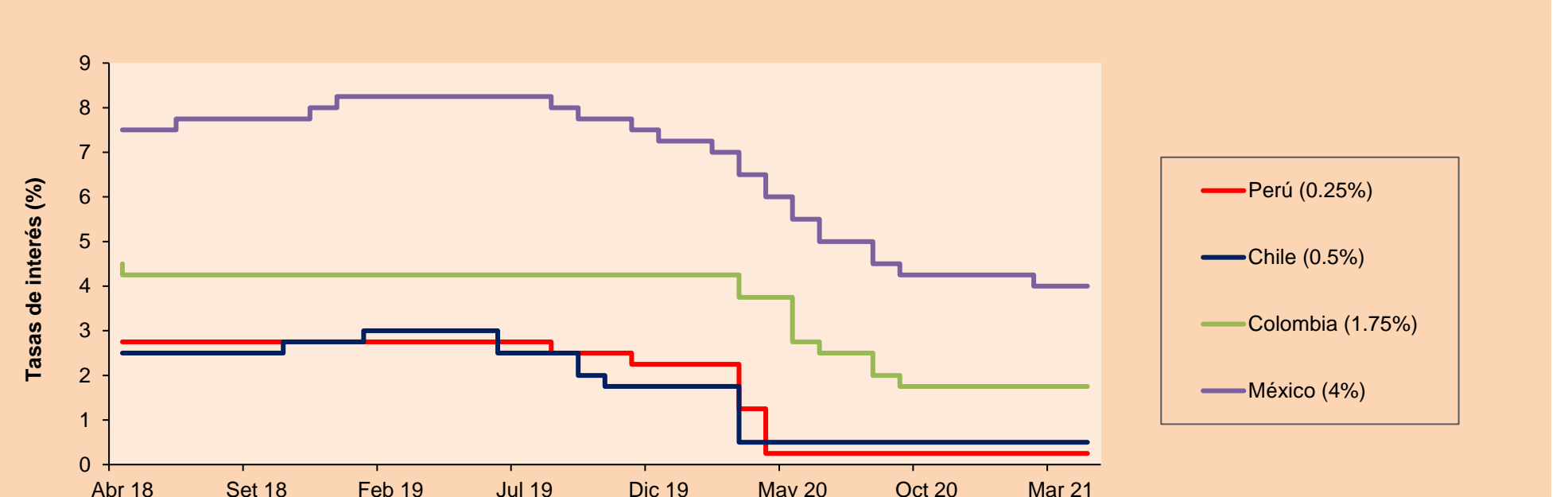


Base: 08/10/20=100  
Fuente: Bloomberg

### ETFs

	Mon.	Cierre	1D	5D	30 D	YTD	Bolsa
▲ iShares MSCI All Peru Capped	USD	35.742	2.41%	5.12%	-0.74%	3.06%	NYSE Arca
▲ iShares MSCI Chile Capped	USD	34.3	0.47%	1.22%	6.06%	13.54%	Cboe BZX
▲ Global X MSCI Colombia	USD	10.315	0.98%	2.64%	-0.28%	-9.20%	NYSE Arca
▲ iShares MSCI Mexico Capped	USD	45.36	0.29%	2.49%	9.04%	5.51%	NYSE Arca
▲ iShares MSCI Emerging Markets	USD	54.37	0.55%	2.45%	1.00%	5.23%	NYSE Arca
▲ Vanguard FTSE Emerging Markets	USD	52.88	0.48%	2.05%	0.53%	5.53%	NYSE Arca
▲ iShares Core MSCI Emerging Markets	USD	65.6	0.54%	2.39%	1.17%	5.74%	NYSE Arca
▲ iShares JP Morgan Emerging Markets Bonds	USD	63.59	0.27%	1.19%	1.57%	4.11%	Cboe BZX
▲ Morgan Stanley Emerging Markets Domestic	USD	6.02	0.17%	2.03%	0.84%	-4.29%	New York

### MILA: Tasas de Referencia de Política Monetaria



Fuente: Bloomberg



MUNDO

Principales índices	Cierre	1 D*	5 D*	1 M*	YTD*	Cap. Burs. (US\$ Mill.)
▼ Dow Jones (EEUU)	33,430.24	-0.29%	0.78%	6.14%	9.23%	10,082,965
▼ Standard & Poor's 500 (EEUU)	4,073.94	-0.10%	2.59%	6.04%	8.46%	36,033,367
▼ NASDAQ Composite (EEUU)	13,698.38	-0.05%	4.89%	6.02%	6.29%	22,430,296
▲ Stoxx EUROPE 600 (Europa)	435.26	0.70%	1.95%	6.50%	9.08%	10,066,185
▲ DAX (Alemania)	15,212.68	0.70%	3.14%	9.28%	10.89%	1,163,724
▲ FTSE 100 (Reino Unido)	6,823.55	1.28%	1.23%	2.91%	5.62%	1,428,744
▲ CAC 40 (Francia)	6,131.34	0.47%	2.38%	6.03%	10.45%	1,685,581
▲ IBEX 35 (España)	8,634.60	0.66%	1.61%	4.20%	6.95%	483,841
▲ MSCI AC Asia Pacific Index	207.30	0.09%	1.11%	0.63%	3.69%	26,240,331
▲ HANG SENG (Hong Kong)	28,938.74	1.97%	3.72%	-0.30%	6.53%	4,437,388
▼ SHANGHAI SE Comp. (China)	3,482.97	-0.04%	1.39%	-0.97%	-0.13%	6,572,075
▼ NIKKEI 225 (Japón)	29,696.63	-1.30%	0.90%	3.08%	8.41%	3,993,517
▲ S&P / ASX 200 (Australia)	6,885.86	0.84%	0.90%	2.91%	4.85%	1,682,685
▲ KOSPI (Corea del Sur)	3,127.08	0.20%	1.86%	3.53%	9.04%	1,875,589

\*Leyenda: Variación 1D: 1 Día; 5D: 5 Días, 1M: 1 Mes; YTD: Var.% 31/12/20 a la fecha

Renta Variable

Alemania (Acciones del DAX Index)

Más subieron Mon.	Precio	▲%	Bolsa	Más bajaron Mon.	Mon.	Precio	▼%	Bolsa	
SAP GY	EUR	108.9	1.99	Xetra	ENR GY	EUR	30.04	-3.41	Xetra
ADS GY	EUR	276	1.94	Xetra	MTX GY	EUR	204.3	-1.45	Xetra
FRE GY	EUR	38.475	1.79	Xetra	DHER GY	EUR	113.35	-1.22	Xetra
1COV GY	EUR	58.26	1.68	Xetra	RWE GY	EUR	33.89	-1.17	Xetra

Europa (Acciones del STOXX EUROPE 600)

Más subieron Mon.	Precio	▲%	Bolsa	Más bajaron Mon.	Mon.	Precio	▼%	Bolsa	
TOM NO	NOK	395.6	6.83	Oslo	ANA SQ	EUR	137.1	-4.86	Soc.Bol SIBE
AMBUB DC	DKK	318	6.75	Copenhagen	ELI BB	EUR	89.6	-4.68	EN Brussels
NOD NO	NOK	163.3	6.52	Oslo	VWS DC	DKK	1249	-4.07	Copenhagen
SINCH SS	SEK	1600	5.96	Stockholm	DTE GY	EUR	16.57	-3.94	Xetra

Panorama Mundial:

Estados Unidos:

Los principales índices estadounidenses cerraron con pérdidas luego de un incremento repentino en los rendimientos de los bonos del Tesoro de Estados Unidos. En datos económicos, el informe de empleo del viernes señaló que la economía americana agregó más puestos de trabajo de los pronosticados, lo cual empujó la tasa de desempleo a 6%. Por otro lado, el FMI mejoró hoy sus previsiones de crecimiento económico mundial a 6% impulsadas por la rápida recuperación de China y Estados Unidos. La comisión de Bolsa y Valores (SEC) aprobó la salida a la bolsa de Coinbase para el próximo 14 de abril dentro del índice NASDAQ; convirtiéndose en la primera compañía de divisas digitales en cotizar en el mercado. Así, el S&P 500 cerró con pérdidas arrastrado por las tecnológicas -0.38% y el sector salud -0.36% luego de una toma de ganancias de los inversores tras la buena racha de las últimas sesiones. Al respecto Bank of America señaló que los inversores se encuentran apostando a la venta general de acciones cerca de máximos históricos. De esta forma, Dow -0.29%, S&P 500 -0.10%, Nasdaq -0.05% terminaron el día ligeramente a la baja.

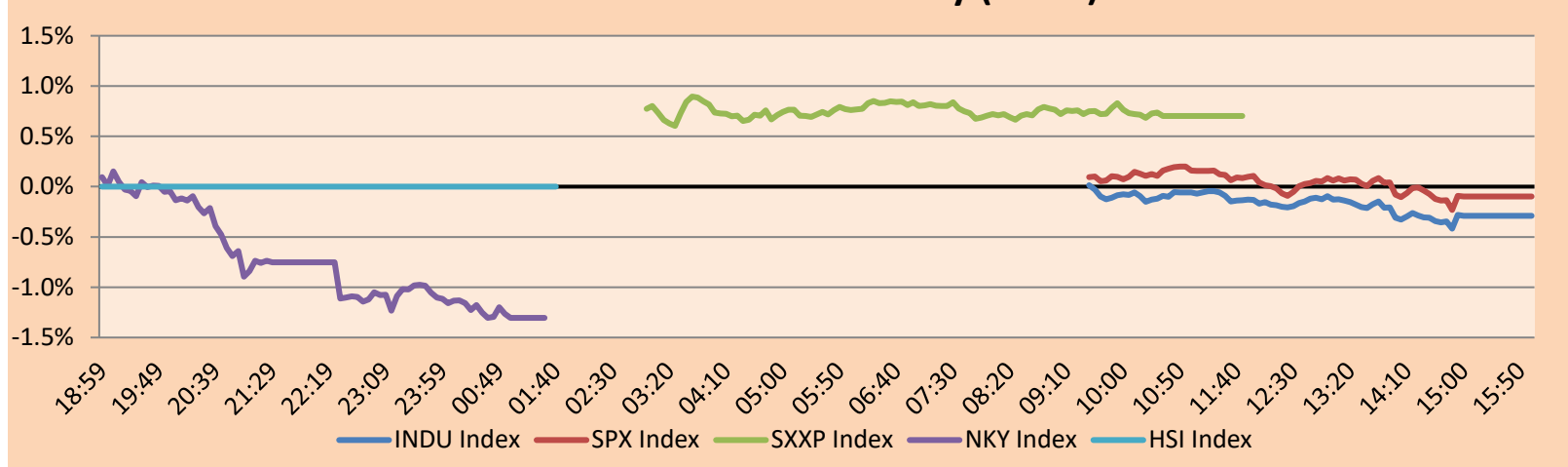
Europa:

Los mercados europeos lograron rendimientos positivos, debido al optimismo de la recuperación global, impulsada por los planes de Biden y los programas de vacunación. Después de un regreso por Pascua, el STOXX 600 ha recuperado todas sus pérdidas, las cuales fueron impulsadas por la pandemia, debido al positivismo con un rápido restablecimiento económico. Asimismo, los sectores sensibles como la banca, materias primas y automovilístico han tenido una fuerte recuperación este año. Por otra parte, Credit Suisse aumentó un 0,4% luego de grandes pérdidas la semana anterior, puesto que anunció una pérdida estimada de 4.400 millones de francos suizos (4.700 millones de dólares) por su relación con Archegos Capital Management. Boris Johnson, primer ministro británico, dijo que la próxima fase de reapertura económica sería implementada la próxima semana, dando buenas noticias para las acciones de Londres. Por otro lado, el desempleo se mantuvo sin cambios en febrero; a pesar de una lectura de subida para enero, debido a la mitigación de la segunda ola pandémica y políticas gubernamentales para la protección del trabajador. De esta manera, el STOXX 600 +0.7%, CAC 40 +0.47%, FTSE 100 +1.28% y DAX +0.7% cerraron con rendimientos positivos.

Asia:

Los principales índices asiáticos obtuvieron resultados mixtos, debido a una posible nueva ola de COVID19 y aumento de la compra extranjera. Los índices chinos, excluyendo el de Hong Kong, el cual no participó debido al feriado por el festival de Ching Ming, cayeron por la presión de parte de las empresas de salud y consumo. Esto fue ocasionado por un probable endurecimiento de sus políticas. En Japón, hubo una caída en las acciones de la bolsa debido a la preocupación del impacto económico que causaría una posible cuarta ola del COVID19. En Corea del Sur, las acciones tuvieron un alza por el aumento de compras extranjeras, el cual está relacionado con la espera de la pronta recuperación de Estados Unidos. Por último, Australia cerró con un crecimiento en sus acciones, después de que Qantas Airlines +3.14% se vieran impulsadas por la burbuja de viajes, a la par que las acciones de Nueva Zelanda. Además, las acciones de tecnologías, tales como AfterPay +9.97%, tuvieron un mayor crecimiento desde el mes de febrero. De esta forma, S&P / ASX 200 +0.84%, KOSPI +0.20%, Nikkei -1.30%, CSI 300 -0.41% cerraron de manera mixta.

Mercado Evolución Intraday (var %)



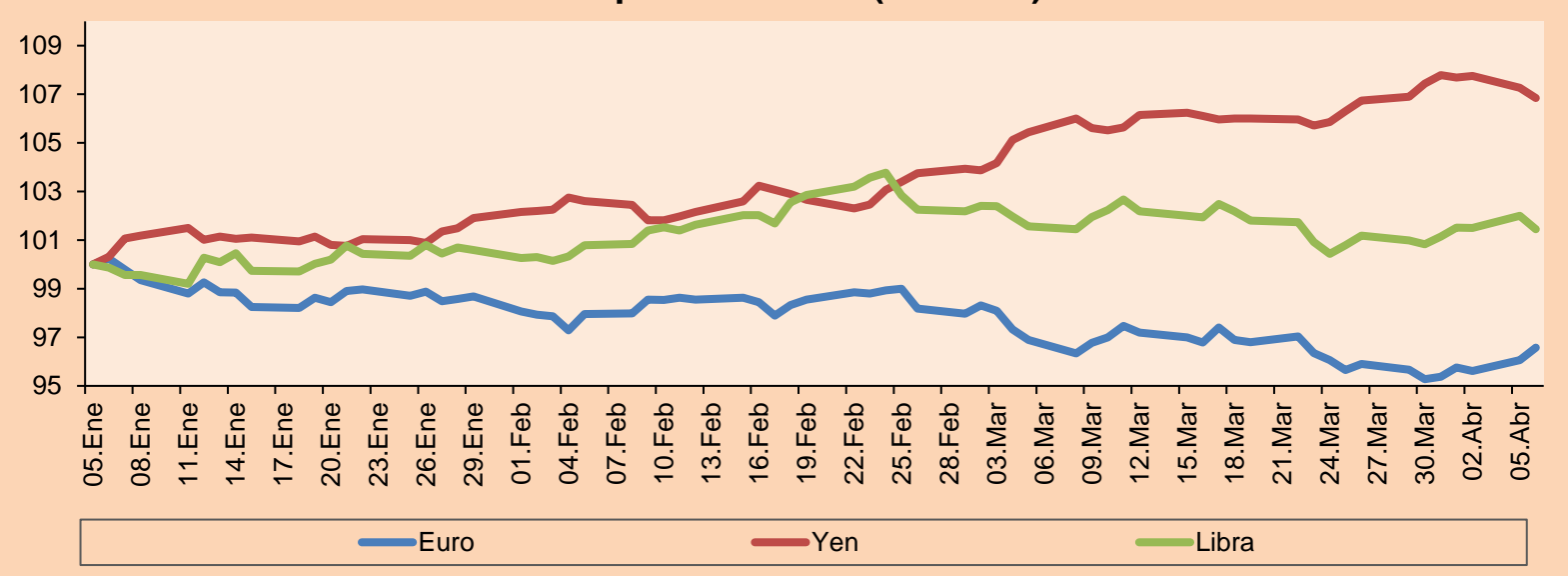
Fuente: Bloomberg

Monedas

	Precio	1 D*	5 D*	1 M*	YTD*
▲ Euro	1.1876	0.53%	1.36%	-0.33%	-2.78%
▼ Yen	109.7500	-0.39%	-0.55%	1.33%	6.30%
▼ Libra Esterlina	1.3824	-0.55%	0.61%	-0.12%	1.13%
▼ Yuan	6.5395	-0.42%	-0.49%	0.65%	0.19%
▲ Dólar de Hong Kong	7.7766	0.01%	0.02%	0.17%	0.30%
▼ Real Brasileño	5.5917	-1.30%	-3.17%	-1.61%	7.56%
▲ Peso Argentino	92.2842	0.13%	0.36%	2.12%	9.67%

\*Leyenda: Variación 1D: 1 Día; 5D: 5 Días, 1M: 1 Mes; YTD: Var.% 31/12/20 a la fecha

Índices de Tipo de Cambio (3 meses)



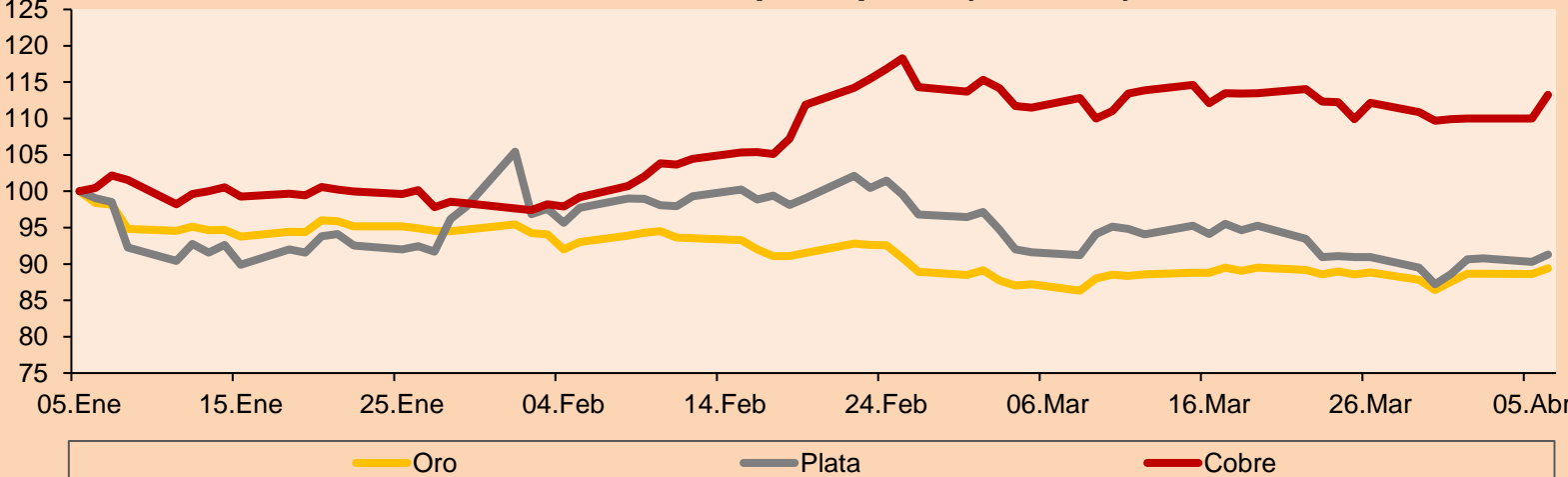
Base: 05/01/21=100  
Fuente: Bloomberg

Commodities

	Precio	1 D*	5 D*	1 M*	YTD*
▲ Oro (US\$ Oz. T) (LME)	1,743.27	0.87%	3.45%	2.51%	-8.17%
▲ Plata (US\$ Oz. T) (LME)	25.16	1.14%	4.71%	-0.34%	-4.70%
▲ Cobre (US\$ TM) (LME)	9,053.75	2.95%	3.23%	1.58%	16.84%
▲ Zinc (US\$ TM) (LME)	2,805.80	1.76%	0.31%	1.89%	2.80%
▲ Petróleo WTI (US\$ Barril) (NYM)	59.33	1.16%	-2.01%	-10.00%	21.85%
▲ Estaño (US\$ TM) (LME)	27,775.00	4.11%	3.60%	5.19%	35.19%
▲ Plomo (US\$ TM) (LME)	1,946.00	0.23%	-0.04%	-1.89%	-1.51%
▲ Azúcar #11 (US\$ Libra) (NYB-ICE)	15.16	2.16%	1.61%	-7.56%	3.27%
▲ Cacao (US\$ TM) (NYB-ICE)	2,425.00	2.58%	1.72%	-4.75%	-3.42%
▲ Café Arábica (US\$ TM) (NYB-ICE)	126.85	3.89%	3.47%	-1.55%	-2.54%

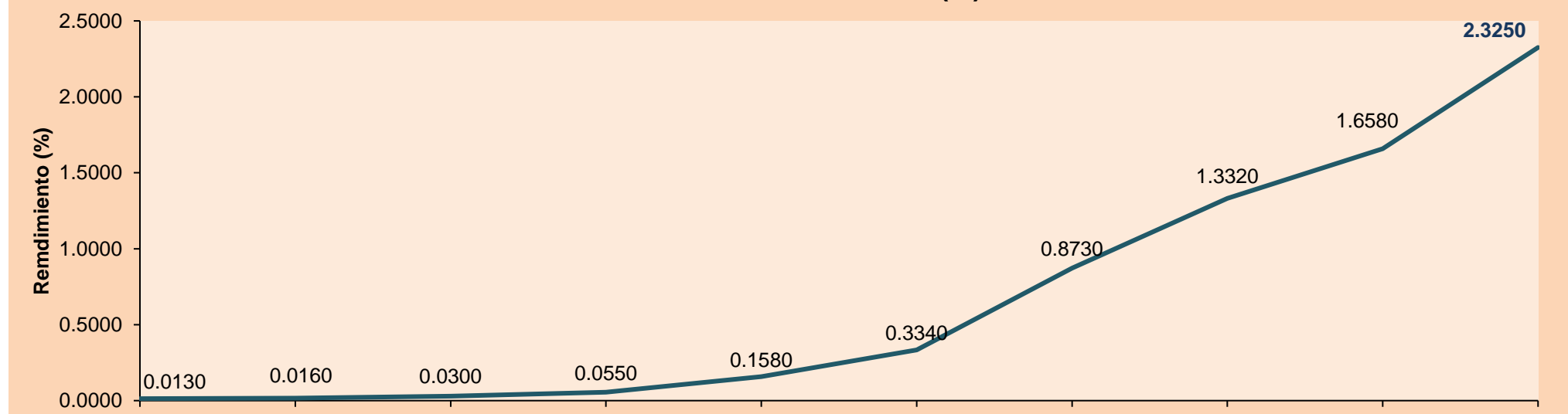
\*Leyenda: Variación 1D: 1 Día; 5D: 5 Días, 1M: 1 Mes; YTD: Var.% 31/12/20 a la fecha

Índices de Metales principales (3 meses)



Base: 05/01/21=100  
Fuente: Bloomberg

Curva de Rendimiento Bonos Tesoro EEUU (%)



Fuente: Bloomberg

Coordinador Laboratorio de Mercado de Capitales: Economista Bruno Bellido  
Apoyo: : María Camarena, Alonso García, Adrian Paredes y Jairo Valverde  
email: pulsobursatil@ulima.edu.pe  
facebook: www.facebook.com/pulsobursatil



LIMA

Acciones

	Valor	Moneda	Precio	1D*	5D*	30D*	YTD*	Frecuencia	Volumen (US\$)	Beta	Dividend Yield (%)	Price Earning	Capitalización Bursátil (M US\$)	Sector Económico*	Participación Índice
▼	ALICORC1 PE**	S/.	7.74	-0.38%	-0.94%	-1.37%	-1.76%	100.00%	98,880	0.68	3.23	20.21	1,817.07	Industrial	3.53%
	ATACOB1 PE**	S/.	0.15	0.00%	0.00%	-8.07%	7.25%	55.56%	920	1.09	0.00	-	38.48	Mineras	1.02%
▲	BACKUS1 PE**	S/.	22.90	0.88%	2.92%	-1.51%	13.65%	94.44%	51,767	0.54	1.53	10.98	8,691.41	Industriales	0.82%
▲	BAP PE**	US\$	146.33	4.36%	5.71%	-5.35%	-8.89%	100.00%	768,913	1.28	6.02	-	13,810.96	Diversas	5.82%
▲	BVN PE**	US\$	10.25	1.99%	2.40%	-10.71%	-14.58%	100.00%	128,107	1.17	0.00	-	2,825.25	Mineras	5.88%
▲	CASAGRC1 PE**	S/.	6.15	1.32%	3.36%	4.95%	29.47%	88.89%	40,265	0.55	3.67	11.04	142.57	Agrario	1.31%
▲	BBVAC1 PE**	S/.	2.47	2.07%	1.65%	2.92%	13.82%	100.00%	15,291	0.67	3.49	25.85	4,438.43	Bancos y Financieras	2.85%
▼	CORAREI1 PE**	S/.	1.15	-1.71%	0.00%	0.00%	29.21%	100.00%	45,395	0.56	6.07	6.86	418.73	Industriales	1.72%
▼	CPACASC1 PE**	S/.	5.80	-1.19%	-0.85%	-2.03%	9.43%	94.44%	10,597	0.60	3.97	41.43	740.90	Industriales	2.38%
-	CVERDEC1 PE**	US\$	25.10	0.00%	2.45%	-3.94%	19.98%	100.00%	64,284	0.90	0.00	32.01	8,786.41	Mineras	5.25%
▼	ENGEPEC1 PE**	S/.	2.55	-0.78%	-1.92%	-1.92%	27.50%	83.33%	3,790	0.50	8.62	15.59	1,992.24	Servicios Públicos	1.44%
-	ENDISPC1**	S/.	6.05	0.00%	0.00%	2.54%	12.04%	44.44%	3,330	0.48	0.00	14.19	1,063.25	Servicios Públicos	0.98%
▲	FERREYC1 PE**	S/.	2.22	0.91%	-1.33%	3.74%	27.59%	100.00%	136,614	0.58	3.45	14.77	596.12	Diversas	4.90%
-	AENZAC1 PE**	S/.	1.80	0.00%	0.00%	2.86%	3.45%	88.89%	159,671	0.81	0.00	-	431.94	Diversas	4.05%
▼	IFS PE**	US\$	30.81	-0.13%	4.80%	-1.57%	-0.42%	100.00%	464,624	1.26	5.68	33.73	3,556.94	Diversas	7.22%
▼	INRETC1 PE**	US\$	42.00	-0.71%	-1.41%	-6.87%	7.14%	100.00%	448,095	1.00	1.34	51.85	4,317.91	Diversas	5.28%
▲	LUSURC1 PE**	S/.	14.88	0.88%	4.79%	-32.36%	-41.65%	100.00%	61,536	0.54	4.69	14.98	1,994.18	Servicios Públicos	1.81%
▲	MINSURI1 PE**	S/.	2.86	1.06%	4.00%	-1.38%	54.59%	94.44%	70,653	0.79	0.00	77.71	2,269.27	Mineras	3.09%
▲	PML PE**	US\$	0.16	0.65%	3.33%	7.64%	46.23%	66.67%	3,333	1.45	0.00	-	40.95	Mineras	2.12%
▲	RELAPAC1 PE**	S/.	0.13	2.29%	5.51%	4.69%	94.20%	94.44%	31,833	0.48	0.00	-	306.80	Industriales	2.12%
▲	SCCO PE**	US\$	72.20	0.60%	5.94%	0.28%	9.56%	88.89%	48,836	0.96	2.35	33.56	55,815.89	Mineras	2.14%
▲	SIDERC1 PE**	S/.	1.12	0.90%	1.82%	9.80%	31.76%	88.89%	31,798	0.80	24.72	13.31	378.50	Industriales	1.43%
▼	TV PE**	US\$	0.15	-1.96%	0.00%	7.14%	2.04%	94.44%	12,224	1.47	0.00	-	148.36	Mineras	2.93%
▼	UNACEMC1 PE**	S/.	1.72	-0.58%	1.18%	-2.82%	10.97%	94.44%	48,182	0.82	0.76	37.68	860.65	Industriales	3.00%
-	VOLCABC1 PE**	S/.	0.82	0.00%	-3.53%	0.00%	57.69%	100.00%	138,049	0.88	0.00	-	919.99	Mineras	5.90%
-	NEXAPEC1 PE**	S/.	3.44	0.00%	1.18%	-11.79%	21.55%	72.22%	4,168	1.12	0.00	-	1,251.89	Mineras	1.56%

Cantidad de Acciones: 26  
 Fuente: Bloomberg, Económática  
 \* Bloomberg Industry Classification System  
 \*\* Se utiliza el PER de la bolsa y moneda de origen del instrumento  
 \*Leyenda: Variación 1D: 1 Día; 5D: 5 Días, 1M: 1 Mes; YTD: Var.% 31/12/20 a la fecha

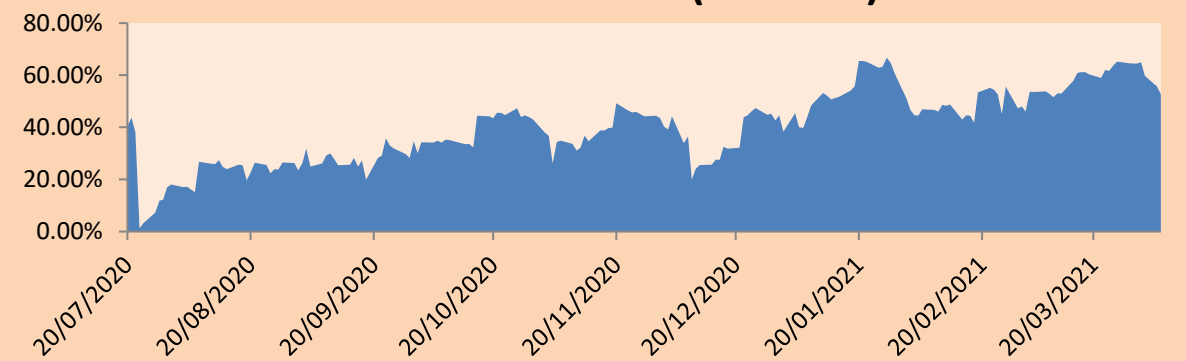
Subieron 11  
 Bajaron 8  
 Mantuvieron 7

Índices Sectoriales

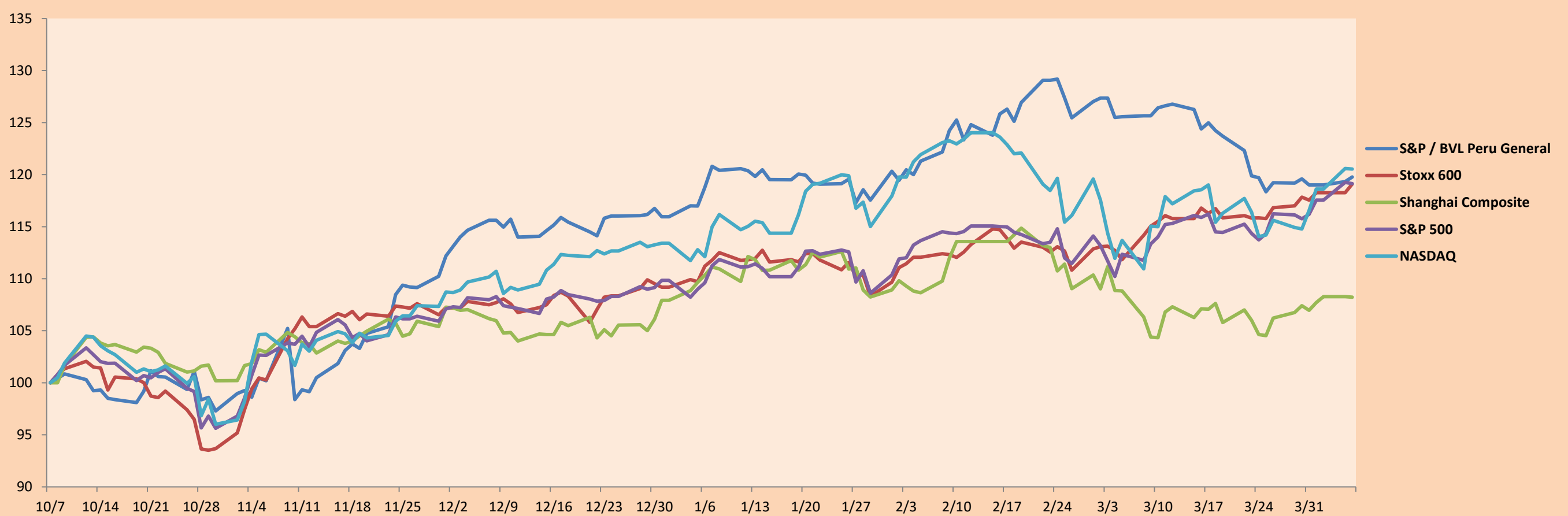
	Cierre	1D*	5D*	30D*	YTD*	Beta	
▼	S&P/BVLMining	419.38	-0.58%	0.77%	-4.20%	7.55%	0.94
▼	S&P/BVLConsumer	1,187.32	-0.68%	-1.66%	-6.11%	9.07%	0.41
▼	S&P/BVLIndustrials	220.05	-0.07%	-0.28%	0.74%	15.48%	0.50
▲	S&P/BVLFinancials	962.51	2.22%	1.69%	-6.04%	-6.91%	1.76
▼	S&P/BVLConstruction	229.85	-0.55%	0.11%	-0.64%	9.91%	0.54
▼	S&P/BVLPublicSvcs	654.73	-0.25%	-0.63%	1.57%	6.62%	0.13
▼	S&P/BVLElectricUtil	639.18	-0.25%	-0.63%	1.57%	6.62%	0.13

\*Leyenda: Variación 1D: 1 Día; 5D: 5 Días, 1M: 1 Mes; YTD: Var.% 31/12/20 a la fecha

Correlación Rend. Índice Minero vs Índice de Metales de Londres (3 meses)



Índices (6 meses)



Base: 07/10/20=100  
 Fuente: Bloomberg

Coordinador Laboratorio de Mercado de Capitales: Economista Bruno Bellido  
 Apoyo: : María Camarena, Alonso García, Adrian Paredes y Jairo Valverde  
 email: pulsobursatil@ulima.edu.pe  
 facebook: www.facebook.com/pulsobursatil.ul

## RATING SOBERANO

### CLASIFICACIONES DE RIESGO

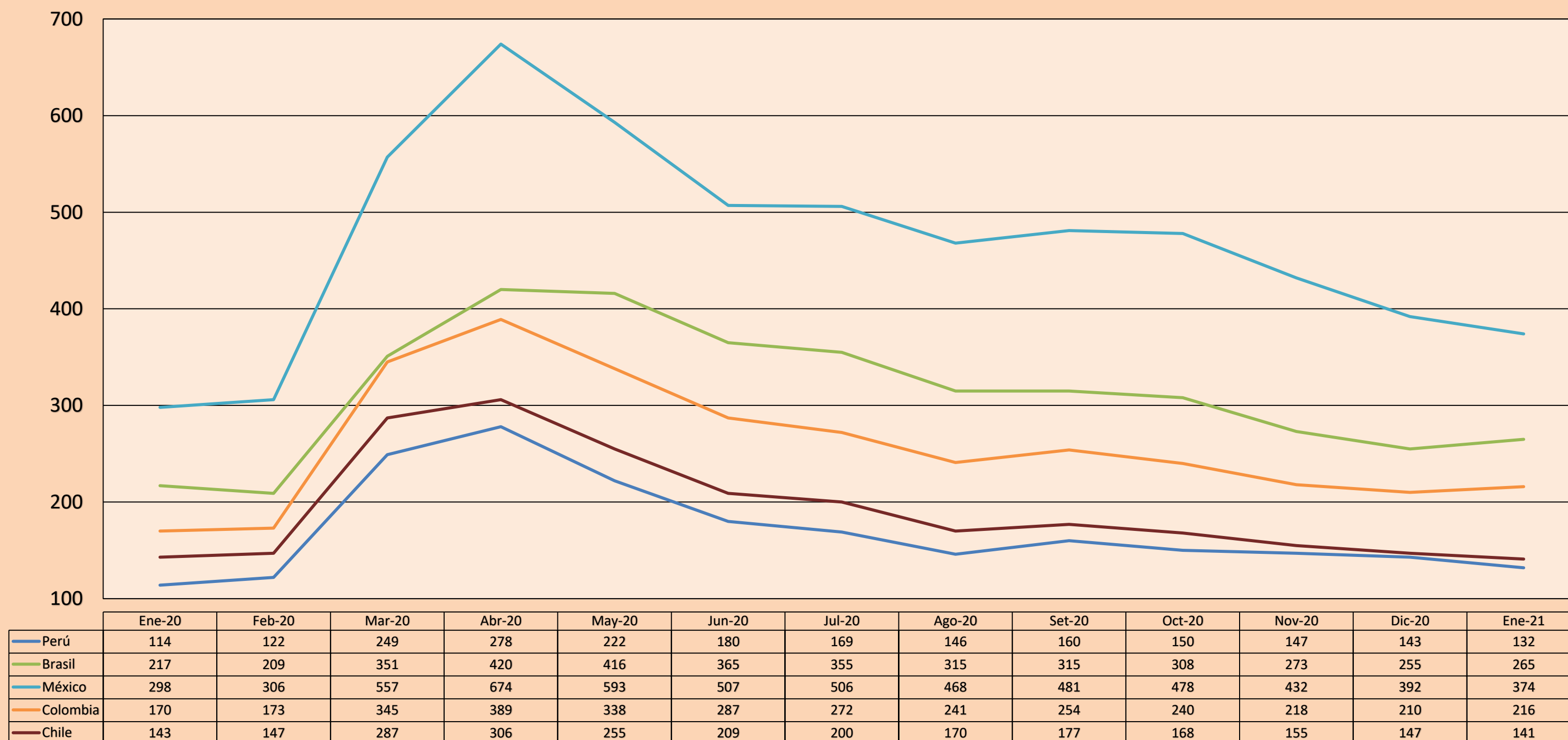
Moody's	S&P	Fitch	
Aaa	AAA	AAA	Prime 68
Aa1	AA+	AA+	Alto Grado
Aa2	AA	AA	
Aa3	AA-	AA-	
A1	A+	A+	Grado Alto Medio
A2	A	A	
A3	A-	A-	
Baa1	BBB+	BBB+	Grado Bajo Medio
Baa2	BBB	BBB	
Baa3	BBB-	BBB-	
Ba1	BB+	BB+	Sin Grado de Inversión Especulativo
Ba2	BB	BB	
Ba3	BB-	BB-	
B1	B+	B+	Altamente Especulativo
B2	B	B	
B3	B-	B-	
Caa1	CCC+	CCC	Riesgo Sustancial Extremadamente Especulativo
Caa2	CCC		
Caa3	CCC-		
Ca	CC	DDD	Poca esperanzas de Pago
C	C		
	D		
		DD	Impago
		D	

Fuente: Bloomberg

Rating Crédito Latinoamérica			
Clasificadora de riesgo			
País	Moody's	Fitch	S&P
Perú	A3	BBB+	BBB+
México	Baa1	BBB-	BBB
Venezuela	C	WD	SD
Brazil	Ba2	BB-	BB-
Colombia	Baa2	BBB-	BBB-
Chile	A1	A-	A
Argentina	Ca	WD	CCC+
Panamá	Baa2	BBB-	BBB

Fuente: Bloomberg

### Riesgo País Latinoamérica (pbs)



Fuente: BCRP

Coordinador Laboratorio de Mercado de Capitales: Economista Bruno Bellido  
Apoyo: : María Camarena, Alonso García, Adrian Paredes y Jairo Valverde  
email: pulsobursatil@ulima.edu.pe  
facebook: www.facebook.com/pulsobursatil.ul