

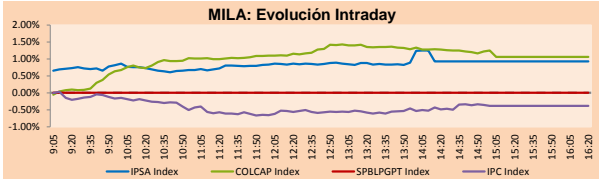
PULSO BURSÁTIL

Lima, 16 de agosto de 2017

MILA

Principales índices	Cierre	1 D	5 D	1 M	YTD	Cap. Burs. (US\$ bill)
▲ IPSA (Chile)	5,110.67	0.93%	-0.26%	2.21%	23.11%	191.82
▲ IGPA (Chile)	25,501.52	0.89%	-0.17%	2.19%	22.99%	219.45
▲ IGBC (Colombia)	10,855.55	1.32%	0.02%	-1.93%	7.41%	91.97
▲ COLCAP (Colombia)	1,468.30	1.06%	-0.14%	-1.31%	8.63%	84.53
▲ S&P/BVL (Perú)*	16,949.99	1.35%	-1.03%	2.65%	8.88%	89.04
▲ S&P/BVL SEL (Perú)	315.58	1.57%	0.11%	3.80%	5.91%	67.78
▲ S&P/BVL LIMA 25	24,481.55	1.84%	-1.48%	1.12%	3.83%	83.89
▼ IPC (México)	51,156.67	-0.36%	-0.16%	-0.01%	N.D.	N.D.
▼ S&P MILA 40	649.05	-0.52%	-0.46%	2.01%	16.80%	271.36

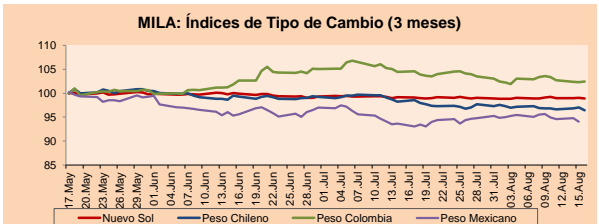
* Cap. Bursátil del cierre anterior *Leyenda: Variación 1D: 1 Día; 5D: 5 Días; 1M: 1 Mes; YTD: Var.% 31/12/16 a la fecha



Fuente: Bloomberg

Monedas	Precio	1D*	5D*	30 D*	YTD*
▲ Nuevo Sol (PEN)	3,2422	0.09%	0.20%	-0.15%	-3.39%
▲ Peso Chileno (CLP)	645.380	-0.59%	-0.43%	-2.17%	-3.73%
▲ Peso Colombiano (COP)	2,968.91	0.10%	-1.11%	-2.04%	-1.10%
▼ Peso Mexicano (MXN)	17.663	-0.81%	-1.59%	0.43%	-14.79%

*Leyenda: Variación 1D: 1 Día; 5D: 5 Días; 1M: 1 Mes; YTD: Var.% 31/12/16 a la fecha



Base: 17/05/17=100
Fuente: Bloomberg

Renta Variable

Más subieron	Bolsa	Mon.	Precio	▲ %
MARINSA	Santia.	CLP	36.00	20.00
TV	Lima	USD	1.16	12.62
ATACOCB1	Lima	PEN	0.36	12.50
PML	Lima	USD	0.15	9.63
MOROCOI1	Lima	PEN	2.70	8.43

Por Monto Negociado	Bolsa	Monto (US\$)
CENCOSUD	Santia.	4,451,202
VAPORES	Santia.	3,854,956
ENERIS	Santia.	3,398,337
FALABELLA	Santia.	3,032,012
CHILE	Santia.	2,324,701

Más bajaron	Bolsa	Mon.	Precio	▼ %
SIEMEL	Santia.	CLP	252.00	-10.00
ETB	Colomb.	COP	549.00	-3.35
EISA	Santia.	CLP	305.56	-2.50
ALMENDRAL	Santia.	CLP	48.14	-2.35
INVERMAR	Santia.	CLP	88.00	-2.22

Por Volumen	Bolsa	Volumen
ORO BLANCO	Santia.	351,893,146
VAPORES	Santia.	213,896,781
BSANTANDER	Santia.	187,191,671
NORTEGRAN	Santia.	68,480,987
MASISA	Santia.	32,001,252

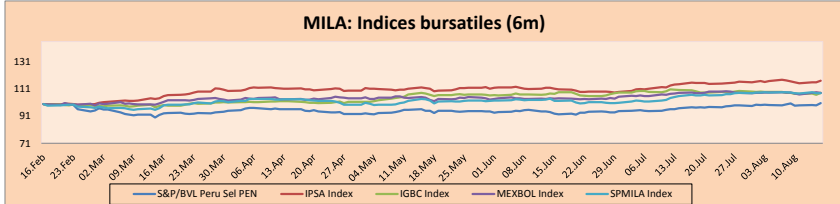
MILA

Perú: El Índice General de la BVL de Perú terminó la sesión de hoy con un rendimiento positivo de +1.35%. El índice mantiene una tendencia positiva acumulada anual de +8.88% en moneda local, mientras que el rendimiento ajustado a moneda extranjera es +12.71%. Luego, el S&P/BVL Perú SEL obtuvo un rendimiento positivo de +1.57%, mientras que el S&P/BVL LIMA 25 creció +1.84%. El PEN spot llegó a 5/3.2375.

Chile: El índice IPSA terminó la jornada con un rendimiento positivo de +0.93%. Los sectores del índice con los resultados más positivos fueron Materiales (+3.30%) y Servicios públicos (+1.76%). Por otro lado, los valores con los resultados más alcistas fueron CAP SA (+6.84%) y Compañía Cervecerías Unidas SA (+4.88%).

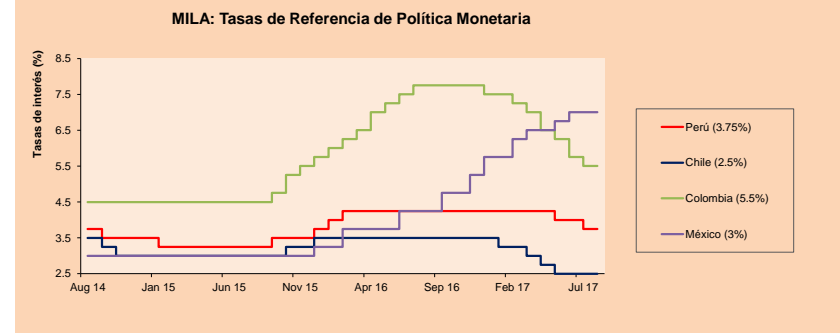
Colombia: El índice COLCAP cerró la sesión con resultados positivos de +1.06%. Los sectores con rendimientos al alza fueron Finanzas (+1.68%) y Materiales (+1.04%). Además, las acciones con rendimientos más altos fueron BanColombia SA (+2.82%) y Corporación Financiera Colombi (+1.43%).

México: El índice IPC de México cerró la jornada de hoy con un resultado negativo de -0.36%. Los sectores del índice que generaron los rendimientos más negativos fueron Finanzas (-1.75%) y Servicios públicos (-0.91%). Finalmente, las acciones con los rendimientos más bajos fueron Grupo Financiero Banorte SAB de CV (-2.85%) y Alpek SAB de CV (-1.76%).



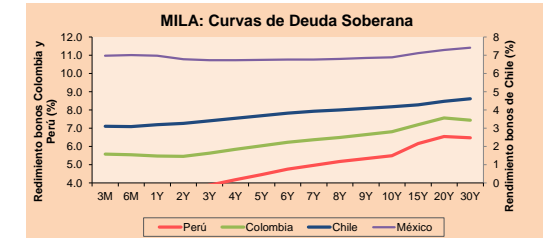
Base: 17/02/17=100
Fuente: Bloomberg

ETFs	Mon.	Cierre	1D	5D	30 D	YTD	Bolsa
▲ iShares MSCI All Peru Capped	USD	36.28	1.31%	-0.03%	4.04%	10.61%	NYSE Arca
▲ iShares MSCI Chile Capped	USD	46.22	1.12%	1.52%	3.33%	23.52%	BATS
▲ Global X MSCI Colombia	USD	14.45	1.05%	1.90%	0.98%	11.67%	NYSE Arca
▲ iShares MSCI Mexico Capped	USD	57.11	0.65%	1.87%	-0.16%	29.88%	NYSE Arca
▲ iShares MSCI Emerging Markets	USD	43.86	1.04%	0.00%	1.48%	25.28%	NYSE Arca
▲ Vanguard FTSE Emerging Markets	USD	43.27	1.22%	-0.02%	2.29%	20.93%	NYSE Arca
▲ iShares Core MSCI Emerging Markets	USD	52.79	0.98%	-0.09%	1.42%	24.36%	NYSE Arca
▲ iShares JP Morgan Emerging Markets Bonds	USD	57.47	0.97%	0.30%	1.16%	17.50%	BATS
▲ Morgan Stanley Emerging Markets Domestic	USD	8.09	0.12%	0.62%	-0.49%	12.83%	New York



Fuente: Bloomberg

Renta Fija	Instrumento	Moneda	Precio	Bid Yield (%)	Ask Yield (%)	Duración
PERU 7.125 03/30/19	USD	109.285	1.36	1.19	1.51	
PERU 7.35 07/21/25	USD	131.415	2.91	2.86	6.34	
PERU 4.125 08/25/27	USD	109.757	3.02	2.96	8.22	
PERU 8.75 11/21/33	USD	155.633	4.07	4.02	10.17	
PERU 6.55 03/14/37	USD	133.333	4.08	4.05	11.72	
PERU 5.625 11/18/2050	USD	124.425	4.26	4.23	16.84	
CHILE 2.25 10/30/22	USD	99.6	2.37	2.29	4.88	
CHILE 3.875 08/05/20	USD	105.493	2.00	1.90	2.81	
COLOM 7.375 03/18/19	USD	108.705	1.80	1.69	1.47	
COLOM 11.75 02/25/20	USD	123.625	2.14	1.96	2.16	
COLOM 11.85 03/09/28	USD	170.782	3.73	3.65	7.03	
COLOM 10.375 01/28/33	USD	153.75	5.32	5.18	9.22	
COLOM 7.375 09/18/37	USD	130.525	4.98	4.94	11.49	
COLOM 6.125 01/18/41	USD	116.395	4.95	4.92	13.29	
MEX 4 10/02/23	USD	105.128	3.10	3.05	5.39	
MEX5.55 01/45	USD	113.152	4.711	4.673	15	



Fuente: Bloomberg

Coordinador Laboratorio de Mercado de Capitales: Economista Bruno Bellido
Apoyo: Sebastián Butters, Ernesto Cossio, Kaori Olulo, Jairo Trujillo
email: pulsobursatil@ulima.edu.pe
facebook: www.facebook.com/pulsobursatil.ul
Teléfonos: 4376767 Anexos: 35340 - 35310.

PULSO BURSÁTIL

MUNDO

Principales índices

	Cierre	1 D*	5 D*	1 M*	YTD*	Cap. Burs. (US\$ Mil.)
▲ Dow Jones (EEUU)	22,024.87	0.12%	-0.11%	1.79%	11.45%	6,153,907
▲ Standard & Poor's 500 (EEUU)	2,468.11	0.14%	-0.24%	0.36%	10.24%	21,877,978
▲ NASDAQ Composite (EEUU)	6,345.11	0.19%	-0.11%	0.52%	17.87%	9,822,405
▲ Stoxx EUROPE 600 (Europa)	379.09	0.69%	-0.20%	-2.00%	4.89%	8,554,587
▲ DAX (Alemania)	12,263.86	0.71%	0.90%	-2.91%	6.82%	975,643
▲ FTSE 100 (Reino Unido)	7,433.03	0.67%	-0.87%	0.74%	4.06%	1,584,520
▲ CAC 40 (Francia)	5,176.61	0.71%	0.69%	-1.12%	6.46%	1,243,610
▲ IBEX 35 (España)	10,544.30	0.60%	-0.49%	-1.04%	12.75%	566,078
▲ MSCI AC Asia Pacific Index	158.54	0.05%	-1.20%	0.70%	17.40%	13,418,678
▲ HANG SENG (Hong Kong)	27,409.07	0.86%	-1.25%	3.55%	24.58%	2,604,250
▲ SHANGHAI SE Comp. (China)	3,246.45	-0.15%	-0.89%	2.20%	4.60%	4,710,390
▼ NIKKEI 225 (Japón)	19,729.28	-0.12%	-1.33%	-1.94%	3.22%	3,200,818
▲ BOVESPA (Brasil)	68,594.30	0.35%	1.36%	4.83%	13.89%	662,020
▲ Merval (Argentina)	22,887.94	0.82%	0.38%	4.61%	35.29%	91,890

*Leyenda: Variación 1D: 1 Día; 5D: 5 Días; 1M: 1 Mes; YTD: Var. % 31/12/16 a la fecha

Renta Variable

Wall Street (Acciones del S&P 500)

Más subieron Mon.	Precio	▲ %	Bolsa	Más bajaron Mon.	Precio	▼ %	Bolsa		
AAP UN	USD	91.51	5.09	New York	HIG UN	USD	56.51	-0.53	New York
TDG UN	USD	280.36	0.52	New York	HCA UN	USD	78.99	-0.33	New York
MS UN	USD	46.01	-0.90	New York	MTD UN	USD	584.96	0.72	New York
FFIV UN	USD	118.63	0.06	NASDAQ GS	PRGO UN	USD	79.18	1.81	New York

Europa (Acciones del STOXX EUROPE 600)

Más subieron Mon.	Precio	▲ %	Bolsa	Más bajaron Mon.	Precio	▼ %	Bolsa		
TUW LN	Gbp	162.1	5.53	Londres	COLR BB	EUR	47.875	0.37	EN Brussels
JM SS	SEK	281.9	0.86	Stockholm	ADM LN	Gbp	2047	-6.01	Londres
RYA ID	EUR	19.385	0.81	Dublin	FHN SE	CHF	247.5	0.77	SIX Swiss Ex
GLEN LN	Gbp	345.25	4.23	Londres	CPR IM	EUR	6.13	1.32	Borsa Italiana

Panorama Mundial:

Estados Unidos:

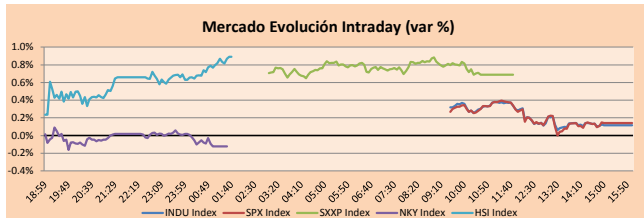
El mercado de valores estadounidense finalizó la sesión con resultados positivos, después que la Reserva Federal sugiriera que el banco central está luchando con la inflación lenta, pero ansioso por comenzar a desenrollar su cartera de activos de 4,5 billones de dólares. Las actas de la reunión de la Fed en julio mostraron que la mayoría de los funcionarios de la Fed quería esperar hasta la próxima reunión monetaria para revelar detalles sobre su planeado restablecimiento de los 4,5 billones de dólares en bonos, lo que indica que es posible un anuncio en septiembre. La Fed también analizó las lecturas sorprendentemente bajas de la inflación, con algunos funcionarios señalando que la Fed podría ser paciente antes de subir las tasas de interés de nuevo. Finalmente, el oro subió +0.67% luego del anuncio de la FED y el precio del petróleo cayó -1.58% cotizando 46.80 dólares el barril, esta caída ocurrió después que la Administración de Información de Energía dijo que los suministros de crudo cayeron por séptima semana, pero la producción interna alcanzó el nivel semanal más alto en más de dos años.

Europa:

El mercado de valores europeo cerró la jornada de hoy con resultados positivos entre sus principales índices. Las acciones europeas ganaron terreno el día de hoy con sólo el sector de telecomunicaciones con un pequeño descenso. El mercado de renta variable volvió a presentar ganancias gracias a una estabilidad en la situación política entre Estados Unidos y Corea del Norte. Por otro lado, una de las grandes ganadoras del día fue Fiat Chrysler, ya que un informe de Automotive News indicó que varios fabricantes de automóviles chinos están pensando hacer una oferta al fabricante italo-estadounidense de vehículos. Además, Fiat se está uniendo a un consorcio liderado por BMW para desarrollar tecnología de automóviles autónomos. Por otro lado, las acciones del Reino Unido también bajó hoy gracias a una caída de la libra después de una lectura más débil de lo esperado sobre la inflación. Asimismo, el índice inglés FTSE 100 creció ayudado por las ganancias de la empresa BHP Billiton, que subió después de que el inversor activista Elliot Management Corp. anunciara un aumento en el peso pesado de la minería al 5% y que también apoyara al presidente entrante para actuar sobre los cambios radicales que se busca. Respecto a las divisas, el euro cayó para el día de hoy descendiendo a su mínimo intradía de 1.1692 dólares debido a un reporte de Reuters acerca del presidente del Banco Central Europeo, Mario Draghi, explicando que no entregará un nuevo anuncio de política en la conferencia del a Reserva Federal de Jackson Hole la próxima semana.

Asia:

El mercado de valores asiático finalizó la sesión de hoy con resultados mixtos entre sus principales índices. Esto se debió, según algunos analistas, a que los inversionistas permanecen con cierta precaución por los ejercicios conjuntos militares entre Corea del Sur y Estados Unidos la próxima semana. Además, ayer, el presidente de Corea del Sur pidió nuevas conversaciones con el norte, afirmando que los Estados Unidos necesitaría el consentimiento de Seul para cualquier acción militar en la Península Coreana. Este hecho ayudó a aliviar las tensiones, y como el ambiente geopolítico se ha calmado un poco, el precio del oro continuó bajo presión, cayendo en 0.3%, ya que los inversionistas dejaron de buscar activos de refugio. Adicionalmente, entre los mercados que destacaron, el índice de referencia KOSPI de Corea del Sur aumentó en 0.6%, luego de haber estado en un día festivo, gracias a que la empresa Samsung Electronics lideró las ganancias aumentando en 2.7% en sus acciones. Mientras, en Hong Kong, los inversionistas mejoraron su apetito por activos riesgosos, promoviendo la fuerte compra de acciones relacionadas con el sector bancario y con juego de casino. Por otro lado, aun cuando el dólar se apreció frente al yen (gracias a data publicada de Estados Unidos, afirmando que las ventas al por menor aumentaron en 0.6% respecto al mes anterior), beneficiando a los exportadores y dándoles competitividad a nivel internacional, en Japón, el índice de referencia Nikkei Stock Average cayó en 0.3%.

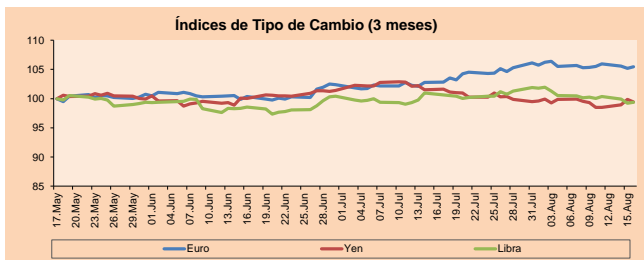


Fuente: Bloomberg

Monedas

	Precio	1 D*	5 D*	1 M*	YTD*
▲ Euro	1,1767	0.27%	0.07%	2.52%	11.89%
▼ Yen	110,1900	-0.43%	0.11%	-2.17%	-5.79%
▲ Libra Esterlina	1,2891	0.17%	-0.87%	-1.26%	4.47%
▲ Yuan	6,6916	0.09%	0.26%	-1.16%	-3.65%
▼ Dólar de Hong Kong	7,8216	-0.03%	0.08%	0.22%	0.85%
▼ Real Brasileño	3,1524	-0.56%	-0.10%	-0.94%	-3.16%
▲ Peso Argentino	17,2092	0.86%	-2.78%	1.69%	8.37%

*Leyenda: Variación 1D: 1 Día; 5D: 5 Días; 1M: 1 Mes; YTD: Var. % 31/12/16 a la fecha



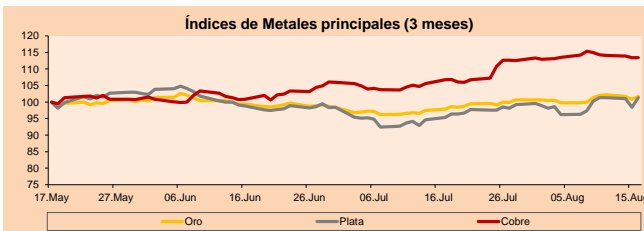
Base: 17/05/17=100

Fuente: Bloomberg

Commodities

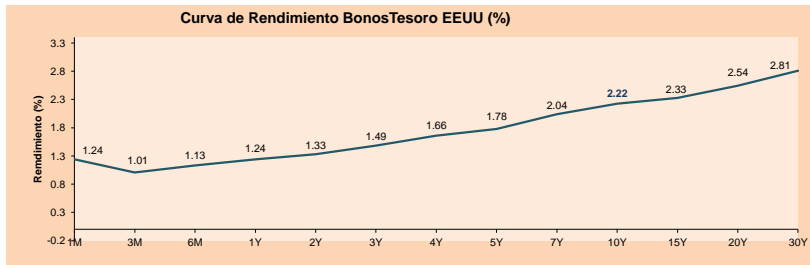
	Precio	1 D*	5 D*	1 M*	YTD*
▲ Oro (US\$ Oz. T) (LME)	1,283.27	0.92%	0.46%	3.99%	11.37%
▲ Plata (US\$ Oz. T) (LME)	17.12	2.88%	1.00%	6.22%	7.55%
- Cobre (US\$ TM) (LME)	6,344.00	0.00%	-1.29%	6.25%	14.87%
- Zinc (US\$ TM) (LME)	2,946.00	0.00%	0.90%	4.91%	15.18%
▲ Petróleo WTI (US\$ Barril) (NYM)	46.77	-1.64%	-5.63%	1.77%	-17.93%
- Estaño (US\$ TM) (LME)	20,250.00	0.00%	-0.22%	1.30%	-4.50%
- Plomo (US\$ TM) (LME)	2,361.50	0.00%	1.41%	4.04%	18.10%
- Molibdeno (US\$ TM) (LME)	15,635.00	0.00%	-0.03%	-0.19%	5.01%
▼ Azúcar #11 (US\$ Libra) (NYB-ICE)	12.94	-1.45%	-5.13%	-8.16%	-30.62%
▼ Cacao (US\$ TM) (NYB-ICE)	1,839.00	-1.39%	-8.28%	-5.50%	-15.06%
▼ Café Arábica (US\$ TM) (NYB-ICE)	134.50	-0.77%	-7.97%	-1.93%	-8.32%

*Leyenda: Variación 1D: 1 Día; 5D: 5 Días; 1M: 1 Mes; YTD: Var. % 31/12/16 a la fecha



Base: 17/05/17=100

Fuente: Bloomberg



Fuente: Bloomberg

Coordinador Laboratorio de Mercado de Capitales: Economista Bruno Bellido
Apoyo: Sebastián Butters, Ernesto Cossio, Kaori Olulo, Jairo Trujillo
email: pulsobursatil@ulima.edu.pe
facebook: www.facebook.com/pulsobursatil.ul
Teléfonos: 4376767 Anexos: 35340 - 35310

PULSO BURSÁTIL

LIMA

Acciones

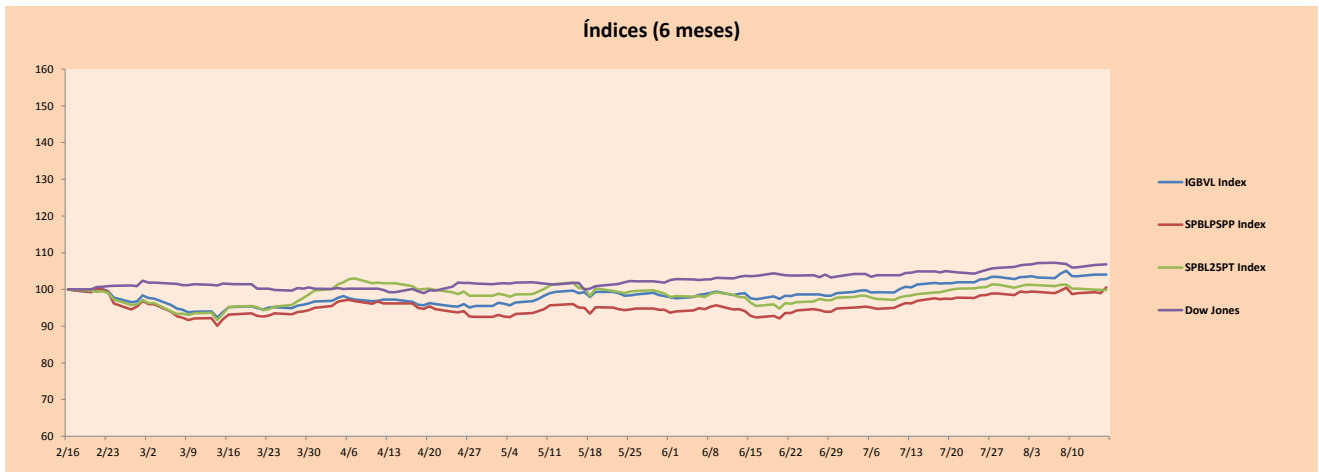
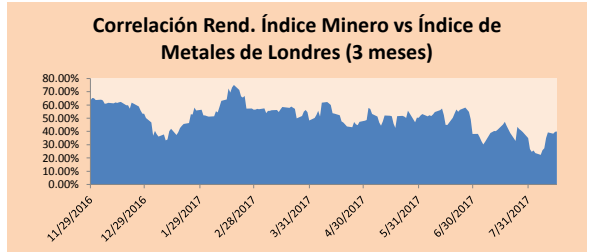
Valor	Moneda	Precio	1D*	5D*	30D*	YTD*	Frecuencia	Volumen (US\$)	Beta	Dividend Yield (%)	Price Earning	Capitalización Bursátil (M US\$)	Sector Económico*	Participación Índice
▼ ALICORC1 PE**	S/.	8.64	-0.69%	-1.14%	2.98%	18.36%	105.56%	1,021,260	0.77	1.62	19.41	2,274.74	Industrial	3.53%
▲ ATACOCB1 PE**	S/.	0.36	12.50%	7.46%	38.46%	-10.00%	83.33%	37,067	1.42	0.00	-	104.91	Mineras	1.02%
▲ BACKUSI1 PE**	S/.	17.00	3.03%	3.03%	5.26%	6.25%	77.78%	36,037	0.39	3.25	2.59	9,625.43	Industriales	0.82%
▲ BAP PE**	US\$	200.60	0.60%	0.10%	8.20%	26.80%	105.56%	1,397,112	1.13	1.86	-	15,941.04	Diversas	5.62%
▲ BVN PE**	US\$	12.39	4.03%	0.57%	2.40%	7.74%	105.56%	1,504,799	1.60	0.67	-	3,415.11	Mineras	5.88%
▲ CASAGRC1 PE**	S/.	6.20	0.81%	-0.64%	-0.48%	-9.36%	105.56%	12,286	0.67	0.00	8.64	161.08	Agrario	1.31%
▲ CONTINC1 PE**	S/.	3.93	0.26%	-1.01%	-4.15%	9.02%	88.89%	129,994	0.89	3.76	14.68	5,919.02	Bancos y Financieras	2.85%
▲ CORAREH1 PE**	S/.	0.51	4.08%	0.00%	2.00%	4.08%	105.56%	21,740	0.99	6.18	8.65	234.96	Industriales	1.72%
▲ CPACASC1 PE**	S/.	7.45	0.68%	-0.67%	-1.32%	19.24%	105.56%	1,286,948	0.74	4.80	28.17	979.86	Industriales	2.38%
▲ CVERDEC1 PE**	US\$	23.00	3.14%	1.10%	3.14%	20.36%	105.56%	660,363	1.01	0.00	17.84	8,051.29	Mineras	5.25%
- ENGEPEC1 PE**	S/.	2.35	0.00%	2.17%	3.07%	-9.62%	61.11%	145,318	0.75	3.50	40.52	2,096.99	Servicios Públicos	1.44%
- ENDISPC1**	S/.	5.50	0.00%	0.00%	1.10%	-10.71%	72.22%	18,059	0.85	3.47	11.83	1,083.25	Servicios Públicos	0.98%
▲ FERREYC1 PE**	S/.	1.82	0.55%	-0.55%	1.68%	7.69%	105.56%	8,086	0.87	7.06	7.89	569.39	Diversas	4.90%
▼ GRAMONC1 PE**	S/.	2.03	-0.98%	-5.14%	-2.40%	-56.81%	105.56%	41,292	2.67	0.00	79.50	413.27	Diversas	4.05%
- IFS PE**	US\$	34.00	0.00%	0.00%	0.00%	6.25%	88.89%	847,178	0.57	3.82	12.31	3,845.77	Diversas	7.22%
▼ INRET1 PE**	US\$	18.65	-0.53%	-1.17%	6.82%	-3.77%	105.56%	182,975	1.00	1.04	23.86	1,917.36	Diversas	5.28%
▲ LUSURC1 PE**	S/.	11.90	2.15%	0.68%	0.85%	-9.09%	100.00%	66,727	0.64	5.21	13.71	1,787.28	Servicios Públicos	1.81%
▲ MILPOC1 PE**	S/.	3.72	3.33%	3.33%	4.49%	8.77%	72.22%	92,225	1.10	0.00	8.59	1,520.06	Mineras	1.56%
▲ MINSUR1 PE**	S/.	1.32	2.33%	0.00%	-2.94%	-8.97%	83.33%	57,792	1.56	0.00	16.55	1,173.76	Mineras	3.09%
▲ PML PE**	US\$	0.15	9.63%	12.12%	16.54%	7.25%	66.67%	147,083	0.94	0.00	-	38.21	Mineras	2.12%
▲ RELAPAC1 PE**	S/.	0.21	0.97%	-2.35%	-9.57%	-10.73%	105.56%	74,218	0.76	0.00	4.10	226.78	Industriales	2.12%
▲ SCCO PE**	US\$	40.00	3.07%	1.91%	5.35%	23.88%	94.44%	155,543	0.98	31.37	30,921.09	Mineras	2.14%	
- SIDERC1 PE**	S/.	0.32	0.00%	-3.90%	-4.48%	-3.03%	44.44%	64,624	1.53	0.00	4.91	121.19	Industriales	1.43%
▲ TV PE**	US\$	1.16	12.62%	12.62%	5.45%	36.47%	94.44%	994,938	1.83	0.00	-	468.79	Mineras	2.93%
▼ UNACEMC1 PE**	S/.	2.42	-1.22%	-3.20%	1.68%	-5.47%	94.44%	65,046	1.06	2.15	38.93	1,228.96	Industriales	3.00%
▲ VOLCABC1 PE**	S/.	0.88	4.76%	3.53%	4.76%	22.22%	105.56%	2,886,764	1.29	1.40	11.80	1,519.58	Mineras	5.90%

Cantidad de Acciones: 26 Subieron 17
 Fuente: Bloomberg, Económica Bajaron 4
 * Bloomberg Industry Classification System Mantuvieron 5
 ** Se utiliza el PER de la bolsa y moneda de origen del instrumento
 *Leyenda: Variación 1D: 1 Día; 5D: 5 Días, 1M: 1 Mes; YTD: Var.% 31/12/16 a la fecha

Índices Sectoriales

	Cierre	1D*	5D*	30D*	YTD*	Beta
- Índice Minero	277.60	0.00%	-1.53%	0.57%	11.77%	1.35
- Índice de Consumo	767.87	0.00%	-0.48%	3.87%	12.76%	0.50
- Índice Industrial	193.16	0.00%	-2.11%	0.22%	-12.63%	1.25
- Índice Bancos y Financieras	995.75	0.00%	-0.55%	6.13%	22.00%	1.00
- Índice de Construcción	234.89	0.00%	-2.48%	0.07%	-20.57%	1.44
- Índice Servicios	437.66	0.00%	-0.67%	1.01%	-9.54%	0.27
- Índice Juniors	20.83	0.00%	-0.38%	2.21%	-25.77%	0.22
- Índice Eléctricas	427.27	0.00%	-0.66%	1.01%	-9.54%	0.27

*Leyenda: Variación 1D: 1 Día; 5D: 5 Días, 1M: 1 Mes; YTD: Var.% 31/12/16 a la fecha



Base: 16/02/17=100
 Fuente: Bloomberg

Coordinador Laboratorio de Mercado de Capitales: Economista Bruno Bellido
 Apoyo: Sebastián Butters, Ernesto Cossio, Kaori Olulo, Jairo Trujillo
 email: pulsobursatil@ulima.edu.pe
 facebook: www.facebook.com/pulsobursatil.ul
 Teléfonos: 4376767 Anexos: 35340 - 35310.

El Contenido del presente documento es únicamente informativo. Los datos y opiniones expresados no deben ser interpretados como recomendaciones para la toma de decisiones futuras. Bajo ninguna circunstancia, el Laboratorio de Mercado de Capitales de la Universidad de Lima se hará responsable por el uso de lo expresado en este document.

PULSO BURSÁTIL

RATING SOBERANO

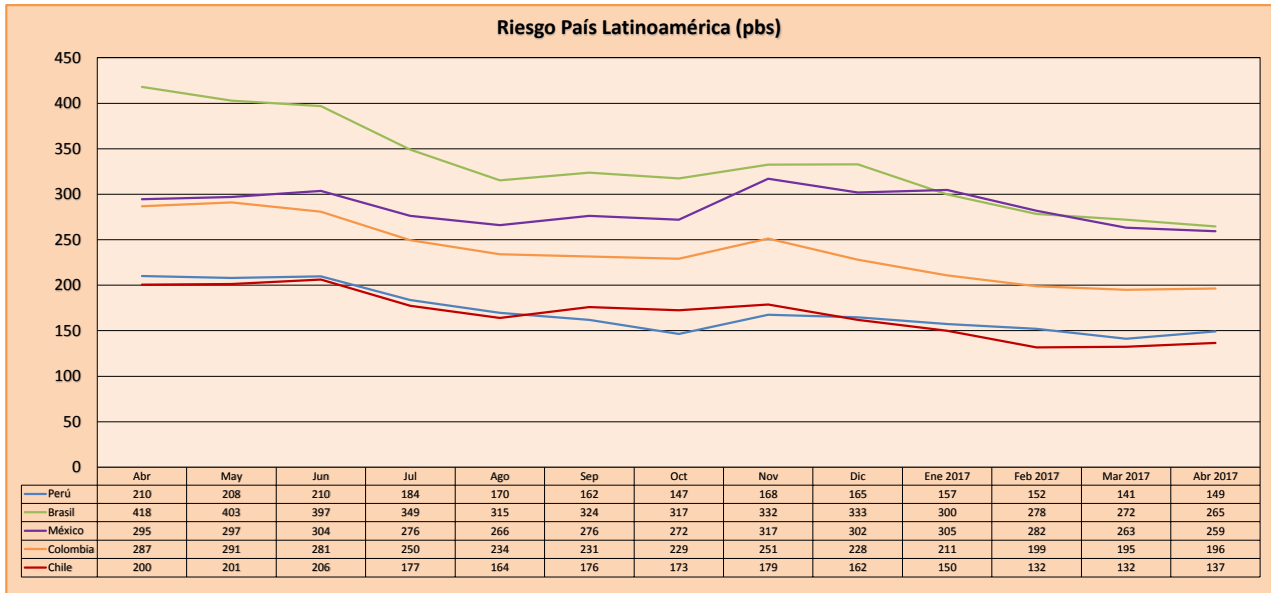
CLASIFICACIONES DE RIESGO

Moody's	S&P	Fitch	
Aaa	AAA	AAA	Prime
Aa1	AA+	AA+	Alto Grado
Aa2	AA	AA	
Aa3	AA-	AA-	
A1	A+	A+	Grado Alto Medio
A2	A	A	
A3	A-	A-	
Baa1	BBB+	BBB+	Grado Bajo Medio
Baa2	BBB	BBB	
Baa3	BBB-	BBB-	
Ba1	BB+	BB+	Sin Grado de Inversión Especulativo
Ba2	BB	BB	
Ba3	BB-	BB-	
B1	B+	B+	Altamente Especulativo
B2	B	B	
B3	B-	B-	
Caa1	CCC+	CCC	Riesgo Sustancial Extremadamente Especulativo
Caa2	CCC		
Caa3	CCC-		
Ca	CC	DDD	Poca esperanzas de Pago
	C		
C	D	DD	Impago
		D	

Fuente: Bloomberg

Rating Crédito Latinoamérica			
Clasificadora de riesgo			
País	Moody's	Fitch	S&P
Perú	A3		BBB+
México	A3		BBB+
Venezuela	Caa3		CCC-
Brazil	Ba2		BB
Colombia	Baa2		BBB
Chile	Aa3		A+
Argentina	Ca		B
Panamá	Baa2		BBB

Fuente: Bloomberg



Fuente: Bloomberg

Coordinador Laboratorio de Mercado de Capitales: Economista Bruno Bellido
 Apoyo: Sebastián Butters, Ernesto Cossio, Kaori Olulolo, Jairo Trujillo
 email: pulsobursatil@ulima.edu.pe
 facebook: www.facebook.com/pulsobursatil.ul
 Teléfonos: 4376767 Anexos: 35340 - 35310.

El Contenido del presente documento es únicamente informativo. Los datos y opiniones expresados no deben ser interpretados como recomendaciones para la toma de decisiones futuras. Bajo ninguna circunstancia, el Laboratorio de Mercado de Capitales de la Universidad de Lima se hará responsable por el uso de lo expresado en este documento.